



# **MEMORIA**

## **Área de Salud de La Rioja**

**2010-2011**



# Índice

<b>INTRODUCCIÓN</b>	<b>5</b>
<b>Capítulo 1</b>	
<b>Población</b>	<b>7</b>
<b>Capítulo 2</b>	
<b>Atención Primaria</b>	<b>15</b>
<b>Capítulo 3</b>	
<b>Servicio 061</b>	<b>25</b>
<b>Capítulo 4</b>	
<b>Atención Especializada</b>	<b>29</b>
<b>Capítulo 5</b>	
<b>Gestión Presupuestaria</b>	<b>53</b>
<b>Capítulo 6</b>	
<b>Atención Socio-sanitaria</b>	<b>73</b>
<b>Capítulo 7</b>	
<b>Programas y Proyectos Informáticos</b>	<b>79</b>



## Introducción

El inicio del primer trasplante renal en el Hospital San Pedro ha constituido el acontecimiento asistencial más destacado del ejercicio. Este hecho puso a prueba a toda la organización sanitaria y la efectividad alcanzada en la coordinación de unidades y servicios hospitalarios. Previo a la realización del primer procedimiento, el Área Clínica de Diagnóstico Biomédico incorporó una Unidad de Inmunología para dar soporte, entre otras funciones, al nuevo programa de trasplantes.

Y también en materia de donación y trasplantes, el Hospital se adhiere a la Red Nacional de Bancos de Tejidos Pediátricos como centro generador de tejidos para trasplante infantil. La Rioja se convierte en la primera Comunidad y San Pedro en el primer centro hospitalario en unirse a la Red Nacional de Tejidos Pediátricos, constituida por cuatro centros catalanes, el Hospital Clinic, la Trasplant Services Foundation (TSF), el Hospital San Juan de Dios y la Organización Catalana de Trasplantes.

Por otra parte, y siguiendo con los objetivos de Salud de impulsar técnicas y servicios con el propósito de evitar desplazamientos a otros centros de referencia, el Hospital San Pedro incorporó las técnicas de hemodinámica, en una nueva zona habilitada al efecto. El nuevo equipo tecnológico, consistente en un sistema angiográfico digital para hemodinámica y cardiología intervencionista, permite la realización de técnicas tanto diagnósticas (coronariografías, angiografías, angioplastia, valvuloplastia), como terapéuticas (cardiología intervencionista e implantación de 'stents' coronarios)

Con el objetivo de llevar a cabo colonografías TAC, Salud adquiere un TAC Helicoidal de 16 cortes con prestaciones adicionales como Sistema CAD para nódulos de pulmón y pólipos de colon, para llevar a cabo estudios del colon mínimamente invasivos.

En otro orden de cosas, se constituye el observatorio riojano para la prevención de agresiones a los profesionales del Servicio Riojano de Salud

En Atención Primaria, Salud culmina la implantación del aplicativo informático Selene AP en todos los centros de salud de La Rioja. De esta forma, cualquier ciudadano que pertenece a un centro de salud de La Rioja, si se traslada temporalmente a otra localidad de la comunidad autónoma, los profesionales del centro de salud de destino asignado pueden visualizar a tiempo real toda la información sanitaria del ciudadano de su centro de origen y además, pueden anotar, prescribir, hacer informes y todo ello queda registrado en el centro de salud de origen del ciudadano

Por otra parte se alcanza en el primer trimestre del año el cupo óptimo de pacientes por médico de familia, establecido en torno a las 1.500 TIS

También continúa la extensión de programa de detección precoz de cáncer de colon, actuación que se desarrolla de forma progresiva alcanzando centros de salud y nuevos tramos de edad.

En materia de infraestructuras destaca el inicio de las obras de construcción de un nuevo centro de salud en Logroño, La Guindalera y la reforma integral del centro de salud de Cervera del Río Alhama

Respecto a la actividad asistencial, se contabilizan 23.631 ingresos en el Hospital San Pedro, un 0,61% más que en 2010, con disminución de la estancia media hospitalaria en torno a un 5,03%. Respecto a la actividad en consultas externas, se registran 439.619 consultas, de las que 191.591 han sido primeras visitas.

En la actividad quirúrgica, continua consolidándose la Cirugía Mayor Ambulatoria; se realizan 7.540 intervenciones con este sistema, que supone un 59% del total de intervenciones programadas (12.017). Además se llevan a cabo 4.477 con cirugía menor, haciendo un total de 19.250 intervenciones.

Por su parte, en los centros de Atención Primaria se han realizado 1.686.841 consultas de medicina de familia; 234.438, de pediatría; 1.169.081, de enfermería y han atendido 239.621 urgencias, como datos más sobresalientes.







## Capítulo 1

### Población





## Geografía y demografía

La Rioja reparte su territorio entre montañas del **Sistema Ibérico** al sur las **montañas vasco-cantábricas**, al norte y las llanuras del **valle del Ebro**. El contraste entre montaña y llanura proporciona al conjunto gran variedad ecológica. Las mayores elevaciones son: el pico San Lorenzo (2.262 m) en la sierra de la Demanda, el pico de Urbión (2.228 m), el pico de La Mesa (2.168 m), Cebollera (2.146 m) y San Millán (2.131 m).

En las sierras del Sistema Ibérico distinguimos dos sectores: la **sierra de la Demanda**, más antiguo (**Paleozoico**) y el resto del Sistema Ibérico, del **Cretácico** y el **Jurásico**, con sedimentos calizos que fueron plegados durante la **orogenia alpina**. Las zonas paleozoicas se fracturan, por lo que podemos encontrar bloques elevados y hundidos, que no obstante, están recubiertos por **pliegues de cobertera**. La orogenia alpina fue tan fuerte que creó **mantos de corrimiento**. Hasta la orogenia alpina este fue un sector costero con gran cantidad de flora y fauna. En La Rioja encontramos uno de los campos de **fósiles** triásicos y jurásicos más importantes de España. En el valle del Ebro se instala un gran lago que va acumulando sedimentos hasta el **Pontense**, cuando se abre la brecha en las **cordilleras costero-catalanas** y se vacía el lago, formando el típico **relieve tabular** de la actualidad.

Por supuesto en La Rioja encontramos sólo algunas de las sierras que conforman el Sistema Ibérico: Demanda, Urbión, Cebollera y Cameros; todas ellas compartidas con Burgos o Soria. La sierra de la Demanda es el sector de conjunto más elevado y se encuentra muy fracturado. Presenta un **sinclinal** sobre el que circula el **río Canales** y que pone en comunicación La Rioja con Burgos. Al este se encuentra la **sierra de Urbión** donde nace el **río Duero**. Es la auténtica línea divisora entre el Duero y el Ebro. Se trata de una sierra intensamente plegada, con mantos de corrimiento muy vigorosos típicos de un **relieve alpino**. Aquí encontramos restos de **morfología glaciar**, que ha estado activa hasta hace, relativamente, poco tiempo. Más al este aún se encuentran las sierras de Cebollera y de Cameros que forman la divisoria entre el valle del Duero y del Ebro. Se trata de un sector de pliegues calizos de tipo **jurásico** que descienden en altitud de oeste a este.

Las montañas vasco-cantábricas forman la frontera con Burgos y el País Vasco, son las sierras de Obarenes y Toloño, en la **sierra de Cantabria**. El Ebro entra en La Rioja por una estrecha garganta entre estas dos sierras.

La depresión del Ebro forma la parte central de la comunidad. Está ocupado por margas y arcillas del terciario y un relieve típicamente tabular. Encontramos una gradación en el tamaño de los depósitos sedimentarios, arcillas y margas, que son más finos cuanto más la centro de la cuenca del Ebro. Aquí aparecen yesos y sales que afloran en forma de **diapiros**.

La Rioja forma parte del Camino de Santiago puesto que es también heredera de un rico patrimonio artístico y cultural. Destaca por ser principal en los orígenes del español. Es una región privilegiada además por el cultivo de la vid y ocupa una franja de terreno aproximadamente de 120 km. de longitud y 50 km. de ancho, protegida por dos cadenas montañosas, la Sierra de la Demanda y la Sierra de Cantabria.

La población actual de La Rioja asciende a 322.955 personas, aproximadamente un 0,7% de la población europea. Logroño, la capital de la región, tiene una población de 152.641 habitantes. Entre 1981 y 1991 la evolución demográfica ha sido lenta, Esta evolución se debe principalmente al crecimiento natural de la región ya que los movimientos migratorios han sido escasos.

En cuanto a la estructura de la población por edades, no hay diferencias significativas en comparación con la población de España. La población riojana de más de 65 años (18,2%) es superior a la española (15,4%). La población de menos de 25 años es menor que la de España, un 3,4%. Se extrae la conclusión de que la población riojana está más envejecida que la media europea, y a su vez la población joven crece en menor proporción.

Está formada por 174 municipios se distribuyen en nueve comarcas, cuyas cabeceras son: Logroño, Calahorra, Arnedo, Haro, Alfaro, Nájera, Santo Domingo de la Calzada, Cervera de Río Alhama y Torrecilla en Cameros, con una densidad de población de 57 Hab/Km<sup>2</sup>. La mayoría de la población se concentra en los pueblos y ciudades de las comarcas situadas en el Valle del Ebro o en sus proximidades: Logroño, La Rioja Alta y La Rioja Baja; mientras que las comarcas de la Sierra están más despobladas.

La Rioja se distingue por contar con muchos municipios en relación a su número de habitantes. Por ello, sólo en 14 enclaves municipales el número de empadronados ha sido mayor de 3.000 habitantes.

Por tramos de edad, destaca que un 18,2% de la población en La Rioja tenía 65 o más años. De los municipios de más de 3.000 habitantes, se situaban por encima de esta proporción únicamente Alfaro, Santo Domingo de la Calzada y Rincón de Soto.

Respecto al grupo más joven, en La Rioja un 15,2% del total era menor de 16 años. En este caso, se advierte que todos los grandes municipios superaban este porcentaje, a excepción de Alfaro y Santo Domingo de la Calzada.

El colectivo en edad de trabajar (de 16 a 64 años) suponía dos tercios de la población (66,5%). Entre los grandes municipios, Villamediana de Iregua y Lardero presentaban la mayor proporción de personas en esta franja de edad, al superar el 70% de su población total.

## Datos de población

**Población de La Rioja: 322.955**

**Mujeres: 161.582**

**Varones: 161.373**

**Población en Logroño: 152.641**

*Revisión del padrón municipal 2011. Fuente INE*

**La población, según revisión padrón municipal 2011, por edad y sexo:**

Edad	TOTAL		
	Ambos Sexos	Hombres	Mujeres
<b>Total</b>	322.955	161.582	161.373
<b>0-4</b>	16.915	8.765	8.150
<b>5-9</b>	15.849	8.046	7.803
<b>10-14</b>	14.560	7.430	7.130
<b>15-19</b>	14.575	7.469	7.106
<b>20-24</b>	17.128	8.712	8.416
<b>25-29</b>	21.114	10.838	10.276
<b>30-34</b>	27.348	14.186	13.162
<b>35-39</b>	27.533	14.634	12.899
<b>40-44</b>	25.798	13.412	12.386
<b>45-49</b>	24.424	12.472	11.952
<b>50-54</b>	22.776	11.704	11.072
<b>55-59</b>	18.487	9.397	9.090
<b>60-64</b>	16.826	8.521	8.305
<b>65-69</b>	14.761	7.261	7.500
<b>70-74</b>	11.871	5.554	6.317
<b>75-79</b>	13.163	5.856	7.307
<b>80-84</b>	10.376	4.199	6.177
<b>85-89</b>	6.459	2.312	4.147
<b>90-94</b>	2.308	660	1.648
<b>95-99</b>	616	145	471
<b>100 y más</b>	68	9	59

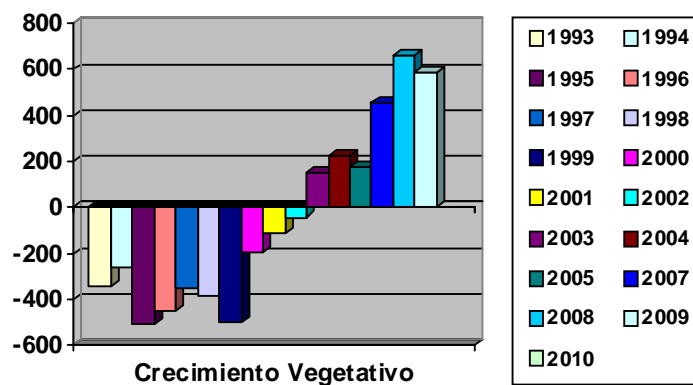
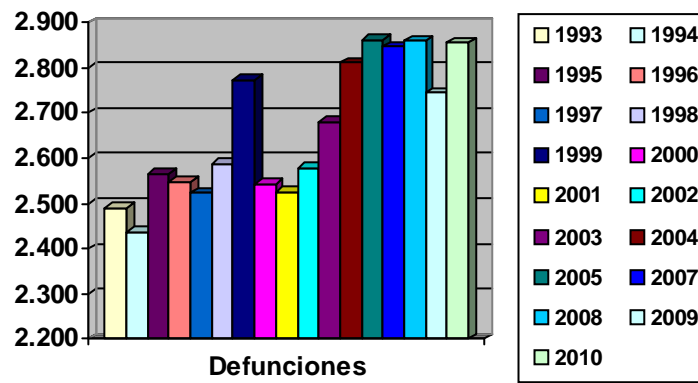
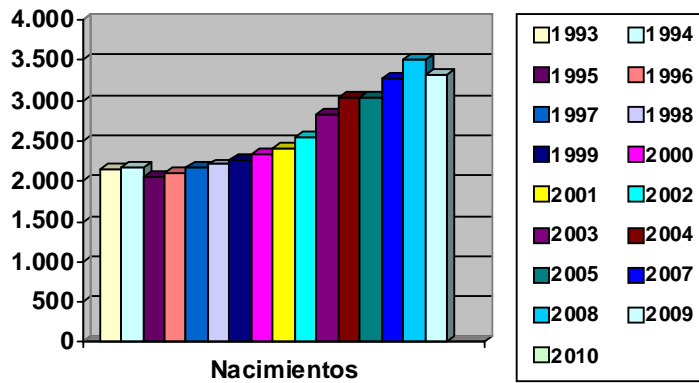
Fuente: Instituto Nacional de Estadística

## Movimiento natural de la población de La Rioja

Años	Nacimientos	Defunciones	Crecimiento Vegetativo	Tasa Natalidad	Tasa Mortalidad
1993	2.146	2.491	-345	8,15	9,46
1994	2.172	2.436	-264	8,25	9,26
1995	2.059	2.564	-505	7,82	9,74
1996	2.100	2.549	-449	7,97	9,67
1997	2.174	2.523	-349	8,24	9,56
1998	2.204	2.588	-384	8,32	9,78
1999	2.275	2.772	-497	8,53	10,40
2000	2.346	2.544	-198	8,70	9,44
2001	2.412	2.526	-114	8,81	9,22
2002	2.537	2.579	-42	9,08	9,23
2003	2.833	2.681	152	9,65	9,13
2004	3.034	2.811	223	10,20	9,45
2005	3.038	2.862	176	10,21	9,62
2007	3.272	2.846	426	10,57	9,11
2008	3.518	2.860	658	11,21	9,11
2009	3.330	2.745	585	10,45	9,04
2010	3.374	2.855	519	10,71	9,07

---

Fuente: INE. Últimos datos 2010



## Extranjeros del padrón municipal a nivel nacional en vigor según comunidad

	2010	2011
<b>TOTAL</b>	<b>5.747.734</b>	<b>5.751.487</b>
ANDALUCÍA	704.056	730.155
ARAGÓN	173.086	171.193
ASTURIAS	49.286	50.399
BALEARES	242.256	242.812
CANARIAS	307.379	307.009
CANTABRIA	39.201	38.994
CASTILLA-LA MANCHA	229.554	232.735
CASTILLA Y LEÓN	169.498	172.816
CATALUÑA	1.198.538	1.185.852
COM. VALENCIANA	893.759	880.782
EXTREMADURA	39.356	41.719
GALICIA	109.670	110.468
MADRID	1.079.944	1.067.585
MURCIA	241.865	240.863
NAVARRA	71.369	71.600
PAÍS VASCO	139.369	145.256
<b>LA RIOJA</b>	<b>46.680</b>	<b>46.288</b>
CEUTA	3.995	4.928
MELILLA	8.873	10.033

Fuente: Instituto Nacional de Estadística





## Capítulo 2

### Atención Primaria



## Población Tarjeta Sanitaria por Zonas Básicas de Salud

Zona		Medicina General	Pediatría	Total
1	Cervera	4.164	0*	4.164
2	Alfaro	14.137	2.079	16.216
3	Calahorra	28.802	4.473	33.275
4	Arnedo	15.707	2.331	18.038
5	Murillo	5.470	0*	5.470
6	Cameros Viejos	321	0*	321
7	Alberite	16.265	3.525	19.790
8	Cameros Nuevos	1.163	0*	1.163
9	Navarrete	8.706	946	9.652
10	Nájera	15.305	1.643	16.948
11	Santo Domingo	9.917	1.126	11.043
12	Haro	16.293	2.370	18.663
13	Rodríguez Paterna	9.142	1.475	10.617
14	Joaquín Elizalde	27.799	3.913	31.712
15	Espartero	24.557	2.647	27.204
16	Labradores	21.810	2.178	23.988
17	Gonzalo de Berceo	23.369	4.915	28.284
18	Siete Infantes	13.480	2.744	16.224
19	Cascajos	12.191	2.889	15.080
	<b>Área de Salud</b>	<b>268.598</b>	<b>39.254</b>	<b>307.852</b>

Fuente: Datos TIS a 31 diciembre 2010. (\*) Poblaciones con Pediatra de Área

ATENCIÓN AL USUARIO. TIPO DE MANIFESTACIÓN	Nº DE MANIFESTACIONES
RECLAMACIONES	424
QUEJAS	4
SUGERENCIAS	5
AGRADECIMIENTOS	7
CUESTIONES PLANTEADAS	14
CONSULTAS ESPECÍFICAS	725

## Personal de Atención Primaria

Categoría	Efectivos
<b>ESTATUTARIOS:</b>	
Pediatra Equipo Atención Primaria (EAP)	19
Pediatra de área	16
Pediatra de cupo (a extinguir)	6
Médico de familia EAP	210
Médico de familia de cupo (a extinguir)	1
Médico Servicio de Urgencias Atención Primaria (SUAP)	18
Odontostomatólogo	8
Psicólogo Clínico	7
<b>Total subgrupo A1</b>	<b>285</b>
ATS/DUE E.A.P.(a extinguir)	115
ATS/DUE de cupo (a extinguir)	1
ATS/DUE de antiguo sistema (a extinguir)	1
ATS/DUE	100
ATS/DUE de SUAP	7
Matrona de área	9
Matrona de cupo (a extinguir)	1
Fisioterapeuta de Área	14
Trabajador Social	9
<b>Total grupo A2</b>	<b>257</b>
Higienista dental	7
Administrativo	3
<b>Total grupo C1</b>	<b>10</b>
Auxiliar de Enfermería EAP (a extinguir)	16
Auxiliar de Enfermería	21
Auxiliar Administrativo	66
<b>Subtotal grupo C2</b>	<b>103</b>
Celador	37
<b>Subtotal grupo E</b>	<b>37</b>
<b>Total Estatutarios</b>	<b>692</b>
<b>RESIDENTES:</b>	
M.I.R. 1	20
M.I.R. 2	18
M.I.R. 3	5
M.I.R. 4	8
<b>Total M.I.R.</b>	<b>51</b>
<b>FUNCIONARIOS:</b>	
Médico APD	67
Médico APD no integrado	1
Estomatólogo	1
Médico	2
ATS/DUE – APD	49
Matrona APD	5
<b>Total funcionarios</b>	<b>125</b>

Resolución nº 149 de 26 de abril de 2011, del Consejero de Salud.  
M.I.R.: Datos de Unidad Docente.

## Actividad en consultas

<b>MEDICINA GENERAL</b>		
	<b>2010</b>	<b>2011</b>
Centro de Salud	1.416.611	1.651.789
Domicilio	22.924	22.643
Frecuentación	5,25	6,23
<b>TOTAL</b>	<b>1.439.535</b>	<b>1.674.432</b>

<b>PEDIATRÍA</b>		
	<b>2010</b>	<b>2011</b>
Centro de Salud	222.550	234.428
Domicilio	143	10
Frecuentación	5,74	5,97
<b>TOTAL</b>	<b>222.693</b>	<b>234.438</b>

<b>ENFERMERÍA</b>		
	<b>2010</b>	<b>2011</b>
Centro de Salud	874.709	1.107.452
Domicilio	63.514	61.629
<b>TOTAL</b>	<b>938.223</b>	<b>1.169.081</b>

<b>SALUD BUCODENTAL (*)</b>		<b>TRABAJO SOCIAL</b>	
CITADOS EN EL CENTRO	REVISIONES ESCOLARES	USUARIOS ATENDIDOS	VISITAS A DOMICILIO
4.373	15.357	15.160	559

(\*) Salud bucodental: Datos correspondientes al curso académico 2010/2011.

<b>MATRONAS</b>		<b>FISIOTERAPIA</b>
Mujeres atendidas	19.122	Sesiones totales
Visitas a domicilio	147	183.473

<b>ATENCIÓN CONTINUADA</b>				
	Lugar de atención	Usuarios atendidos	Subtotal	Total
Médicos	En el centro	138.888	148.515	239.621
	A domicilio	9.627		
Enfermeras	En el centro	79.693	91.106	
	A domicilio	11.413		

## Actividad de la Unidad Docente de Medicina Familiar y Comunitaria

### Formación y Docencia

La Unidad Docente de Medicina Familiar y Comunitaria se ha encargado de desarrollar y coordinar la formación de 51 médicos residentes de Medicina Familiar y Comunitaria: 20 Residentes de primer año, 18 de segundo año, 5 de tercer año y 8 de cuarto año.

El plan de formación recoge el cronograma formativo por año de residencia, incluyendo la distribución de guardias, formación teórico-práctica y otras actividades complementarias. Es revisado anualmente y aprobado por la Comisión de Docencia

- ROTACIONES

El cronograma formativo recomendado por el programa de la Especialidad y adaptado, quedó definido del siguiente modo

#### Residentes de primer año

- aprendizaje de campo en atención primaria : 5 meses
- aprendizaje de campo en medicina interna y especialidades: 6 meses
- aprendizaje de campo en urgencias hospitalarias y extrahospitalarias: 5 guardias / mes

#### Residentes de segundo y tercer año

- aprendizaje de campo en medicina interna y especialidades medicas y medico-quirúrgicas: 12 meses
- aprendizaje de campo en atención primaria: 1 meses (r-2) en centro rural
- aprendizaje de campo en atención al niño en atención primaria: 2 meses
- aprendizaje de campo en salud mental: 2 meses
- aprendizaje de campo en atención a la mujer:1 mes
- estancias lectivas complementarias o aprendizaje de campo en el centro de salud: 2 meses (r- 3)
- rotaciones libres: 2 meses
- aprendizaje de campo en urgencias, emergencias, urgencias extrahospitalarias: 5 guardias / mes

#### Residentes de cuarto año

- aprendizaje de campo en atención primaria: 11 meses
- aprendizaje de campo en urgencias, emergencias, urgencias extrahospitalarias: 5 guardias / mes



## Formación teórico práctica

Los residentes, de forma complementaria, han contado con una formación teórico-práctica que favorece la adquisición de competencias del Médico de Familia y que complementa y consolida el autoaprendizaje dirigido y el aprendizaje de campo. Este apoyo se ha prestado las siguientes clases y talleres:

Cursos Programa Mir de Medicina Familiar y Comunitaria	Horas curso
- Taller de violencia infantil	2
- Curso sobre violencia de género	5
- Taller de técnicas de rehabilitación	8
- Curso de bioética. Módulo 3	4
- Taller de tratamiento de diabetes II	8
- Curso sobre procedimientos y técnicas diagnosticas en A. Primaria	20
- Taller de calidad asistencial. Módulo 1	4
- Curso de protección radiológica. Módulo 2	2
- Taller de iniciación al programa estadístico SPSS	10
- Curso de entrevista clínica	20
- Curso de atención familiar en Atención Primaria	10
- Curso de abordaje al tabaquismo	6
- Curso de gestión clínica	4
- Curso de bioética. Módulo 3	4
- Taller de redacción y publicación científica	5
- Taller de fondo de ojo	4
- Curso de farmacología clínica	8
- Curso de bioética. Módulo 1	4
- RCP avanzada	15
- Taller de comunicación asistencial. Módulo 2	4
- Taller de elaboración de un protocolo de investigación.	15
- Curso de estadística. Análisis e interpretación de resultados	5
- Curso de atención al paciente politraumatizado	14
- Atención al paciente anciano	6
- Atención al paciente inmigrante	4
- Curso de bioética. Módulo 2	4
- Taller de MBE. Lectura crítica art científico	5
- Comunicación asistencial. Módulo 1	4
- Taller de otoscopia	2
- Taller de búsquedas bibliográficas	10
- Curso de urgencias en pediatría	8
- Curso de epidemiología básica. Diseño de estudios	10
- Taller de vendajes e infiltraciones	8
- Curso de introducción Medicina Familiar y Comunitaria	12
- Formación sistema informático SELENE-Atención Primaria	8
- Formación sistema informático SELENE-Especializada	8
- Taller de suturas. 3 Ediciones.	4
- Taller exploración aparato locomotor. 3 ediciones	4
- Taller de vendajes. 3 ediciones	4
- Taller ECG urgencias. 3 ediciones.	4
- Taller de RX básica. 2 ediciones	4
- Taller de RCP Básica. 2 ediciones	4
- Curso de radioprotección. Módulo 1	4
- Taller de exploración y urgencias neurológicas	4
- Taller de urgencias oftalmológicas	4
<b>Total horas</b>	<b>306 h</b>

## Otras actividades formativas

- Sesiones clínicas mensuales en los Centros de Salud acreditados y a las que acude algún miembro de la Unidad Docente.
- Sesiones clínicas mensuales con la promoción 2011 en las que cada residente presenta un caso clínico y en las que se tutoriza desde la Unidad Docente la preparación, los contenidos y la forma de la presentación con el objetivo de mejorar sus competencias docentes y de comunicación.
- Sesiones clínicas mensuales con la promoción 2010 en las que cada residente hace una exposición de un tema íntimamente relacionado con la medicina familiar: actividades preventivas, ancianos, violencia, comunicación, bioética y que se tutorizan desde la Unidad Docente.
- Sesiones trimestrales, en la unidad docente, de tutorización grupal de residentes
- Sesiones anuales para la presentación de los protocolos de investigación que elaboran los residentes de tercer año y para la presentación de los proyectos de investigación fin de residencia que elaboran los residentes de cuarto año. A estas presentaciones se invita a todas las promociones de residentes y a los tutores de los centros de salud.
- Sesiones hospitalarias: La realización de sesiones clínicas forma parte de la actividad formativa del personal sanitario y por tanto son necesarias e incluso obligatorias en un Hospital con acreditación docente.

La Comisión de Docencia considera como una de las actividades docentes prioritarias, la realización, con carácter general y continuado, de los siguientes tipos de sesiones:

- 1.- Sesiones Clínicas Generales.
- 2.- Sesión anual de publicaciones y proyectos científicos.
- 3.- Sesiones de residentes.

### Sesiones Clínicas Generales.

Dirigidas a todos los Médicos adjuntos y MIR del Hospital.

Periodicidad: 1 sesión semanal.

Cada servicio/sección/unidad del Hospital, a petición de la Comisión de Docencia, expuso un caso o tema de interés general para el Hospital o la mayoría de servicios.

### Sesión anual de publicaciones y proyectos científicos.

Dirigidas a todos los Médicos y MIR del Hospital, presentada por todos los profesionales que hayan presentado comunicaciones, publicado trabajos científicos o estén desarrollando proyectos de investigación (financiados por el FIS o no).

Su objetivo es poner en conocimiento de todo el Hospital, la actividad investigadora y científica llevada a cabo a lo largo del curso docente.

La Unidad Docente de MFyC participó presentando su actividad anual.

### Sesiones de Residentes

#### 3.1. Sesiones generales

Cada año tiene lugar un ciclo de sesiones para residentes R1 sobre temas asistenciales básicos:

- Prevención de Riesgos Laborales
- Exploración física e Historia Clínica del paciente
- Sueroterapia
- Oxigenoterapia
- Utilidad de las peticiones analíticas
- Organización del Servicio de Urgencias
- Organización guardias de Medicina Interna
- Protección radiológica
- Aspectos jurídicos de la práctica clínica

El resto de sesiones fueron 2 semanales, de Octubre a Enero:

## **SESIONES DEL CICLO ANUAL:**

1. Valoración inicial al paciente politraumatizado
2. Dolor torácico
3. Hemorragia digestiva, hematemesis y rectorragia
4. Cardiopatía isquémica: IAM
5. Enfermedad cerebro-vascular
6. Síndrome febril. Sepsis.
7. Insuficiencia cardiaca, edema agudo de pulmón
8. Dolor abdominal: abdomen agudo
9. Síncope
10. Intoxicaciones
11. EPOC Reagudizado
12. Urgencias urológicas
13. Complicaciones agudas de la Diabetes Mellitus
14. Shock
15. Infecciones respiratorias
16. Meningitis
17. Insuficiencia renal aguda
18. Complicaciones del SIDA
19. Pancreatitis aguda
20. Urgencias pediátricas
21. Anticoagulación
22. Epilepsia
23. Crisis hipertensiva
24. Terapia del dolor
25. Urgencias O.R.L.

## **SESIONES DE CASOS CLÍNICOS PARA MIR**

Son Sesiones Clínicas dirigidas inicialmente para los MIR de todas las promociones y son presentadas solo por los MIR. El objetivo es fomentar las habilidades para preparar presentaciones, hablar en público, transmitir conocimientos, responder preguntas etc.

Dichas sesiones tienen carácter mensual.

Los residentes de medicina de familia presentaron una sesión.

## Investigación

La investigación de calidad debe ser fomentada como instrumento fundamental para generar conocimiento y contribuir al progreso del sistema sanitario. La investigación es imprescindible en todos los niveles asistenciales y para todos los profesionales sanitarios.

Es objetivo de la Unidad Docente que el residente, al finalizar su período formativo MIR, sea capaz de:

- Conocer y manejar las principales fuentes de documentación científica.
- Aplicar los principios básicos del diseño de un proyecto de investigación y abordar científicamente una investigación.
- Elaborar un protocolo de investigación y realizar un proyecto de investigación en el ámbito de la atención primaria.
- Conocer los principios éticos de la investigación biomédica e incorporarlos tanto al diseño de proyectos como a los resultados de investigación en la práctica clínica.
- Tener habilidades en la presentación de resultados de investigación, tanto en forma de artículo de revista, como de comunicaciones para reuniones científicas ( orales, pósters )
- Realizar una lectura crítica de un artículo original sobre los siguientes aspectos: etiología, pruebas diagnósticas, terapéutica, pronóstico, eficiencia.

Para la consecución de dichos objetivos desde la Unidad Docente se han impartido los cursos correspondientes en Metodología de la Investigación.

Así mismo se fomenta, promueve y se apoya a los residentes para la publicación y difusión de los trabajos de investigación en revistas y foros científicos del ámbito de la atención primaria.



## Capítulo 3

### Servicio 061





## Servicio de Urgencias Médicas

<b>Actividad en el Centro de Coordinación Operativa (CECOP)</b>	<b>2010</b>	<b>2011</b>
Nº Total Intervenciones	73.024	71.880
Intervenciones de demanda asistencial.	54.635	54.653
Resueltas teléfono	18.341	17.314
Derivación	4.228	4.232
Hospital	1.012	1.156
Centro de Salud	636	728
Punto Atención Continuada	1.105	1.006
Servicio de Urgencias de Atención Primaria	1.475	1.342
Consejo médico regulador	12.834	12.843
Otras Intervenciones resueltas por teléfono		239
Resueltas con movilización de recursos	36.294	37.339
Propios 061	2.789	2.693
Ajenos al 061	33.505	34.646
Con Profesionales de Atención Primaria.	14.303	14.177
Médico	13.582	13.572
Enfermería	721	605
Otros recursos (ambulancias)	19.202	20.469
Llamadas de Coordinación Inter-hospitalaria.	522	394
Intervenciones Informativas	9.304	8.692
Otras Intervenciones	8.563	8.141
El médico regulador habla con el usuario		46.357

<b>Actividad de las Unidades de Soporte Vital Avanzado (USVA)</b>	<b>2010</b>	<b>2011</b>
Servicios primarios	2.797	2.686
USVA 1 Logroño	1.627	1.588
USVA 2 - Calahorra	615	531
USVA 3 - Haro	554	567
Servicios secundarios*	73	88

\* Los traslados secundarios son realizados por la Unidad Soporte Vital Avanzado de Calahorra principalmente.





## Capítulo 4

### Atención Especializada



## Plantilla Atención Especializada

Promedio de efectivos

<b>DIRECTIVOS</b>	<b>13</b>
<b>PERSONAL ESTATUTARIO</b>	
FACULTATIVOS	410
PERSONAL SANITARIO NO FACULTATIVO	1.271
PERSONAL NO SANITARIO	734
<b>TOTAL PERSONAL ESTATUTARIO</b>	<b>2.415</b>
<b>ESCUELA UNIVERSITARIA DE ENFERMERIA</b>	<b>7</b>
<b>MIR/BIR/FIR/QUIR</b>	<b>102</b>
<b>MATRONAS RESIDENTES</b>	<b>8</b>
<b>PERSONAL LABORAL</b>	
AYUDANTE TECNICO SANITARIO (A EXTINGUIR)	1
AUXILIAR ENFERMERIA Y ASISTENCIAL (A EXTINGUIR)	2
OFICIAL 1.0 DE OFICIO	2
OFICIAL ADMINISTRATIVO A EXTINGUIR	1
OPERARIOS	8
<b>TOTAL PERSONAL LABORAL</b>	<b>14</b>
<b>PERSONAL FUNCIONARIO</b>	
MÉDICO ESPECIALISTAS	18
FACULTATIVO ESPECIALISTA DE AREA	1
CUERPO FACULTATIVO SUPERIOR DE ADMINISTRACION ESPECIAL (INFORMATICO)	1
ASISTENTES SOCIALES Y TERAPEUTA OCUPACIONAL	4
ATS/DUE	45
AYUDANTES TÉCNICO LABORATORIO	3
AYUDANTES TÉCNICOS DE RADIOLOGÍA.	4
AUXILIAR DE ENFERMERÍA	75
CUERPO AUXILIAR ADMINISTRACIÓN GENERAL	3
PERSONAL DE OFICIO	2
E.OFIC. A.E. A. LOCAL (MANTENIMIENTO)	1
CUERPO SUBALTERNO DE AG	4
C. OFICIOS A.E.	6
<b>TOTAL PERSONAL FUNCIONARIO</b>	<b>167</b>

## Urgencias y Emergencias 061

<b>PERSONAL ESTATUTARIO</b>	
MEDICO DE EMERGENCIAS	25
ENFERMERAS	19
GRUPO DE GESTION DE LA FUNCION ADMINISTRATIVA	1
GRUPO AUXILIAR ADMINISTRATIVO	1
<b>TOTAL URGENCIAS Y EMERGENCIAS 061</b>	<b>46</b>

## Centro de Salud Mental de Albelda

### PERSONAL ESTATUTARIO

MEDICO DE FAMILIA	2
PSICOLOGO CLINICO	1
TERAPEUTA OCUPACIONAL	1
FISIOTERAPEUTA	2
ATS/DUE	3
TRABAJADOR SOCIAL/ASISTENTE SOCIAL	1
AUXILIAR DE ENFERMERIA	4
GOBERNANTA	1
PINCHE	6

<b>TOTAL PERSONAL ESTATUTARIO</b>	<b>21</b>
-----------------------------------	-----------

<b>PERSONAL FUNCIONARIO</b>	
MEDICO Y MEDICO ESPECIALISTA	3
MÉDICO ESPECIALISTA EN PSIQUIATRÍA	1
ATS/DUE	15
CUERPO AUXILIAR DE ADMINISTRACION GENERAL	1
AUXILIAR DE ENFERMERÍA	66
OPERARIO	2
SUBALTERNO	2

<b>TOTAL PERSONAL FUNCIONARIO</b>	<b>90</b>
-----------------------------------	-----------

### PERSONAL LABORAL

AUXILIAR DE ENFERMERIA Y ASISTENCIA (A EXTINGUIR)	3
OPERARIO	6

<b>TOTAL PERSONAL LABORAL</b>	<b>9</b>
-------------------------------	----------



## Hospital San Pedro

Infraestructura		
	2010	2011
Camas Instaladas	522	522
Camas Funcionantes	506	504
Nº de quirófanos	22	22
Paritorios	4	4
Oncohematológico: puesto hospital día	24	24
C M A	20	20
Otros: puesto hospital de día	1	1
Locales de consulta y gabinetes (CARPA, H.S. Pedro-La Rioja)	187	187
Nº de Centros de salud a los que se desplazan especialistas	11	11

Equipamiento /Tecnología		
	2010	2011
Telemandos	3	3
Salas de Rx convencional	3	3
Salas Robotizadas	3	3
RX Portátiles	4	4
Salas de Vascular (Angiógrafo)	1	1
Sala de Torax automática	2	2
Ortopantomógrafo Dental	2	2
Ecógrafos Servicio de Radiología	8	10
Ecógrafos Servicio de Cardiología	2	4
Ecógrafos otros Servicios	28	36
Hemodinamia		1
Mamógrafos	3	3
T.A.C.	2	3
R.N.M	2	2
Litotricia	1	1
Densitómetro	1	1

## Cartera de Servicios.

	Hospital	Quirófano	C. Externas	Urgencias
Alergología	.	.	♦	.
Cardiología Hemodinamia	♦	.	♦	♦
Cirugía Vascular y Angiología	♦	♦	♦	♦
Cirugía General de Aparato Digestivo y Plástica	♦	♦	♦	♦
Cirugía Torácica	♦	♦	♦	♦
Dermatología	.	♦	♦	.
Digestivo	♦	.	♦	♦
Endocrinología	♦	.	♦	.
Ginecología	♦	♦	♦	♦
Hematología/Hemoterapia Unidad de Citología y Citometría Trasplante Médula ósea	♦	.	♦	♦
Hospitalización a Domicilio	♦	.	.	.
Enfermedades Infecciosas	♦	.	♦	♦
Medicina Intensiva	♦	.	.	.
Medicina Interna Unidad de .Lípidos	♦	.	♦	♦
Nefrología Diálisis Crónica CAPD-UTN	♦ .	. .	♦ .	♦ .
Neumología	♦	.	♦	♦
Neurología	♦	.	♦	♦
Obstetricia Fecundación In Vitro	♦	♦	♦	♦
Oftalmología Terapia Fotodinamia	♦	♦	♦	♦
Oncología	♦	.	♦	♦
Otorrinolaringología Patología de la Voz	♦	♦	♦	♦
Pediatría y Neonatología	♦	.	♦	♦
Psiquiatría	♦	♦	♦	.
Rehabilitación	.	.	♦	.
Reumatología	♦	.	♦	.
Trasplante renal	♦	♦		♦
Traumatología y Ortopedia	♦	♦	♦	♦
Unidad del Dolor	.	.	♦	.
Urgencias	.	.	.	♦
Unidad de Corta Estancia	♦	.	.	.
Urología	♦	♦	♦	♦

Servicios Centrales		Urgencias
Análisis Clínicos		
	Bioquímica	
	Microbiología	
	Genética y Biología Molecular	
	Hematología e Inmunoanálisis	
	Urgencias	◆
	Virología	
Anatomía Patológica		
Anestesiología y Reanimación		◆
	Analgesia obstétrica	◆
Farmacia		◆
Medicina Preventiva		◆
	Esterilización	
Neurofisiología Clínica		◆
Prevención de Riesgos Laborales		
Radiodiagnóstico	Rad. Intervencionista y Terapéutica	◆
Medicina Nuclear		
Radioterapia Oncológica		
Radiofísica Hospitalaria		

Unidades de apoyo
Unidad de Admisión
Unidad de Documentación Clínica
Unidad de Atención al Paciente
Unidad de Formación
Unidad de Investigación
Unidad de Docencia
Informática
Control de Gestión

Otros Servicios
Unidad de Cirugía Ambulatoria.
Oncohematológico: Hospital Día
Unidad de Extracción de órganos y trasplantes
Enfermedades Infecciosas: Hospital Día
Endoscopia (Digestivo)
Endoscopia (Neumología)
Estudios del Sueño
Unidad de Hemofilia
Docencia Residentes y Matronas

## Actividad Asistencial

Hospitalización	2010	2011	Variación (%) 10/11
Ingresos programados	7.129	7.173	0,62
Ingresos urgentes	15.600	15.560	-0,26
Traslados internos	1.835	2.033	10,79
Total ingresos	22.729	22.733	0,02
Nº de estancias	154.590	149.023	-3,60
Estancia media bruta	6,84	6,53	-4,57
Índice de ocupación (%)	83,63	81,01	-3,14
Índice de rotación	44,88	45,11	0,50
Altas por curación	21.000	21.259	1,23
Altas voluntarias	52	50	-3,85
Exitus	800	783	-2,13
Traslado hospital	755	744	-1,46
Altas finales	22.607	22.836	1,01
Índice de mortalidad (%) sobre altas	3,54	3,43	-3,11

Urgencias	2010	2011	Variación (%) 10/11
Total atendidas	93.125	98.318	5,58
Total ingresadas(*)	16.253	16.266	0,08
No ingresadas	76.872	82.052	6,74
Presión de urgencias (%)	69,20	68,83	-0,53
Ingresadas/atendidas (%)	17,45	16,54	-5,21
Exitus	70	44	-37,14
Traslados urgentes a otros Servicios Salud	106	104	-1,89
Media Urgencias/día	255,14	269,36	5,58

(\*)incluye las urgencias ingresadas en la Unidad Cuidados Paliativos

Unidad de corta estancia	2010	2011	Variación (%) 10/11
Pacientes	1.904	1.942	2,00
Estancias	3.212	3.130	-2,55

## Actividad Consultas Externas

Servicios	Primeras	Sucesivas	Alta resolución	Índice Sucesivas/ Primeras	Totales
Anestesia	9.019	249	8.183	0,03	9.268
Alergología	2.666	4.873	460	1,83	7.539
Cardiología	6.206	10.987	1.101	1,77	17.193
Cirugía General	6.514	9.187	3.522	1,41	15.701
Cirugía Plástica	960	770	628	0,80	1.730
Cirugía Torácica	116	535	53	4,61	651
Cirugía Vascular	2.655	1.853	1.081	0,70	4.508
Dermatología	15.944	12.197	8.731	0,76	28.141
Digestivo	4.071	7.904	409	1,94	11.975
Endocrinología	3.365	9.445	309	2,81	12.810
Enfermedades Infecciosas	662	3.329	56	5,03	3.991
Ginecología	18.343	13.764	18.911	0,75	32.107
Hematología	1.608	6.112	427	3,80	7.720
Medicina Interna	946	2.718	86	2,87	3.664
Medicina Preventiva	412	499	0	1,21	911
Nefrología	1.017	5.143	127	5,06	6.160
Neumología	2.752	6.263	331	2,28	9.015
Neurología	5.745	10.016	1.442	1,74	15.761
Obstetricia	8.743	6.806	7.870	0,78	15.549
Odontología	17.671				17.671
Oftalmología	25.630	25.863	18.113	1,01	51.493
Oncología	675	11.519	2	17,07	12.194
Otorrinolaringología	12.270	9.219	7.139	0,75	21.489
Pediatría	1.748	8.543	155	4,89	10.291
Psiquiatría	6.435	37.272	1	5,79	43.707
Rehabilitación	8.795	15.879	460	1,81	24.674
Reumatología	2.851	4.801	1.431	1,68	7.652
Traumatología	18.468	24.615	5.697	1,33	43.083
Unidad del dolor	496	2.113	0	4,26	2.609
Urología	6.556	16.253	977	2,48	22.809

Actividad global Consultas Externas	2010	2011	Variación (%) 10/11
Primeras visitas	179.724	193.339	7,58
Sucesivas	268.745	268.727	-0,01
Totales	448.469	462.066	3,03
Relación Sucesivas/primeras	1,50	1,39	-7,05

## Actividad Quirúrgica

Intervenciones quirúrgicas	2010	2011	Variación (%) 10/11
Intervenciones programadas con ingreso	5.421	5.317	-1,92
Cirugía Mayor Ambulatoria	7.768	7.540	-2,94
Cirugía menor Ambulatoria	4.540	4.477	-1,39
<b>Total intervenciones programadas</b>	<b>17.729</b>	<b>17.334</b>	<b>-2,23</b>
Intervenciones urgentes con ingreso	1.442	1.485	2,98
Intervenciones urgentes ambulatorias	466	431	-7,51
<b>Total intervenciones urgentes</b>	<b>1.908</b>	<b>1.916</b>	<b>0,42</b>
Intervenciones suspendidas con ingreso	331	313	-5,44
Intervenciones suspendidas ambulatorias	854	786	-7,96
% actividad suspendida	6,68	6	-5,14

## Cirugía Mayor Ambulatoria

Intervenciones programadas	2010	2011	Variación (%) 10/11
Cirugía	783	645	-17,62
Cirugía Plástica	24	19	-20,83
Cirugía Vascular	307	299	-2,61
Cirugía Torácica	0	1	
Ginecología	551	534	-3,09
Oftalmología	2.204	1.971	-10,57
O:R:L:	755	666	-11,79
Traumatología	1.497	1.366	-8,75
Urología	1.647	2.039	23,80
<b>TOTAL</b>	<b>7.768</b>	<b>7.540</b>	<b>-2,94</b>

## Intervenciones con hospitalización

Intervenciones programadas	2010	2011	Variación (%) 10/11
Cirugía	1.392	1.242	-10,78
Cirugía Plástica	211	180	-14,69
Cirugía Vascular	191	196	2,62
Cirugía Torácica	114	114	0,00
Ginecología	747	713	-4,55
Oftalmología	159	168	5,66
O.R.L.	197	197	0,00
Traumatología	1.442	1.549	7,42
Urología	968	958	-1,03
<b>TOTAL</b>	<b>5.421</b>	<b>5.317</b>	<b>-1,92</b>

Intervenciones urgentes	2010	2011	Variación (%) 10/11
Cirugía	507	582	14,79
Cirugía Plástica	1	3	200,00
Cirugía Vasculat	59	49	-16,95
Cirugía Torácica	16	9	-43,75
Ginecología	483	464	-3,93
Oftalmología	14	31	121,43
O.R.L.	33	24	-27,27
Traumatología	172	160	-6,98
Urología	157	163	3,82
<b>TOTAL</b>	<b>1.442</b>	<b>1.485</b>	<b>2,98</b>

### Intervenciones ambulatorias no específicas

Intervenciones urgentes	2010	2011	Variación (%) 10/11
Cirugía	55	53	-3,64
Cirugía Plástica	16	0	-100,00
Cirugía Vasculat	5	11	120,00
Ginecología	166	128	-22,89
Oftalmología	79	53	-32,91
O.R.L.	4	9	125,00
Traumatología	77	80	3,90
Urología	64	97	51,56
<b>TOTAL</b>	<b>466</b>	<b>431</b>	<b>-7,51</b>

### Hospital de día-tratamientos

	2010	2011	Variación (%) 10/11
Oncohematológicos	11.116	11.735	5,57
Otros médicos	4.294	4.100	-4,52
Quirúrgicos	4.819	4.334	-10,12

## Actividad de Urgencias Global

Servicios donde ingresan los pacientes	2010	2011	Variación (%) 10/11
Cardiología	807	699	-13,38
Cirugía General	1.083	1.216	12,28
Cirugía Plástica	7	14	100,00
Cirugía Vascolar	141	169	19,86
Cirugía Torácica	122	112	-8,20
Digestivo	1.320	1.344	1,82
Endocrinología	71	73	2,82
Geriatría	459	522	13,73
Medicina Nuclear	0	1	100,00
Ginecología	414	370	-10,63
Hematológica	107	116	8,41
Infecciosos	518	621	19,88
M. Interna	2.301	2.465	7,13
Nefrología	155	186	20,00
Neumología	1.017	1.106	8,75
Neurología	1.039	989	-4,81
Obstetricia	2.272	2.043	-10,08
Oftalmología	55	78	41,82
Oncología	690	619	-10,29
O.R.L.	179	188	5,03
Pediatría	905	869	-3,98
Prematuros	283	211	-25,44
Psiquiatría	25	25	0,00
Psiquiatría Hospital de la Rioja	424	361	-14,86
Reumatología	32	39	21,88
Traumatología	589	672	14,09
Unidad Cuidados Paliativos	169	159	-5,92
Unidad de Medicina Intensiva.	541	548	1,29
Urología	528	451	-14,58
<b>TOTAL</b>	<b>16.253</b>	<b>16.266</b>	<b>0,08</b>



## Presión de urgencias (%)

	2010	2011	Variación (%) 10/11
Cardiología	85,04	77,67	-8,67
Cirugía General	47,23	53,52	13,32
Cirugía Plástica	3,2	6,73	110,31
Cirugía Vascular	30,00	33,60	12,00
Cirugía Torácica	53,04	51,14	-3,58
Digestivo	88,53	89,54	1,14
Geriatría	94,25	96,13	1,99
Medicina Nuclear	-	6,25	
Ginecología	40,59	38,78	-4,46
Hematología	32,23	32,68	1,40
Enfermedades Infecciosas	93,67	95,39	1,84
Medicina Interna	96,97	97,28	0,32
Endocrinología	84,52	89,02	5,32
Nefrología	69,51	62,63	-9,90
Neumología	91,13	93,89	3,03
Neurología	93,60	91,91	-1,81
Obstetricia	81,38	78,01	-4,14
Oftalmología	26,57	32,37	21,83
Oncología	70,62	67,36	-4,62
O.R.L.	27,67	28,97	4,70
Pediatría	91,69	91,19	-0,55
Prematuros	94,02	92,54	-1,57
Psiquiatría Hospital de la Rioja	52,08	46,3	-11,10
Psiquiatría	94,85	91,86	-3,15
Reumatología	88,89	82,98	-6,65
Traumatología	32,6	35,02	7,42
Unidad de Cuidados Paliativos	76,13	52,82	-30,62
U.M.I.	97,13	97,68	0,57
Urología	36,07	31,3	-13,22
<b>MEDIA</b>	<b>69,20</b>	<b>68,83</b>	<b>-0,53</b>

## Exploraciones Radiológicas

	2010	2011	Variación (%) 10/11
Radiografías y otros	150.732	170.909	13,39
Ecografías	30.566	33.419	9,33
Resonancias	12.683	12.150	-4,20
T.A.C.	21.028	21.882	4,06
Radiología Vascular Intervencionista	1.734	1.601	-7,67
Densitometría ósea	3.057	2.796	-8,54
<b>Total estudios</b>	<b>219.800</b>	<b>242.757</b>	<b>10,44</b>

## Exploraciones Analíticas

	2010	2011	Variación (%) 10/11
Determinaciones	5.307.058	5.490.481	3,46
Rutinas	3.994.577	4.049.367	1,37
Microbiología	382.050	413.529	8,24
Urgencias	930.431	1.027.585	10,44

## Anatomía Patológica

	2010	2011	Variación (%) 10/11
Total biopsias	14.923	16.102	7,90
Citologías	23.980	20.555	-14,28
Necropsias	26	14	-46,15
Punción Aspiración Aguja Fina	861	804	-6,62

## Servicio de Hematología

UNIDAD DE CITOLOGÍA Y CITOMETRÍA	2010	2011
<b>TÉCNICAS INTERVENCIONISTAS:</b>		
Aspirados de Médula Ósea	260	248
Biopsias Óseas	71	77
<b>ESTUDIOS CITOLÓGICOS</b>		
Tinciones Panópticas	1.531	1.477
Tinciones Citoquímica	282	276
Morfologías Sangre Periférica	3.630	2.992
Mielogramas	424	400
<b>ESTUDIOS INMUNOFENOTÍPICOS</b>		
Médula Ósea	265	262
Sangre Periférica	123	113
Líquidos Biológicos	30	72
Ganglio-PAAF	50	36
AcMos. Testados	9.278	8.110
<b>AFÉRESIS</b>		
Aféresis Terapéutica	17	24
Consulta aféresis	12	8
Aféresis P.H.	23	28
<b>REVISIÓN DE RESULTADO PATOLÓGICOS</b>		
Hemogramas	5.993	5.375
Estudios Hemostasia	1.242	1.452
<b>AUTOTRASPLANTES</b>	<b>10</b>	<b>12</b>

## Unidad de Fecundación in Vitro

	2010	2011	Variación (%) 10/11
Punciones	169	163	-3,55
Transferencias	152	152	0,00
Transferencias embriones congelados	3	1	-66,67
Consultas primeras	184	190	3,26
Controles ecográficos	720	740	2,78
Consultas embriólogo	180	175	-2,78
FIV/ICSI	166	161	-3,01
Controles telefónicos	1.040	1.050	0,96

## Medicina Preventiva

	2010	2011
Vigilancia Infección Hospitalaria: nº pacientes estudiados.	1.010	954
Control de Pacientes en Aislamiento.	403	449
Investigación de Brotes.	2	1
Vacunas Administradas.	1.051	1.512
Verificación Control Microbiológico.		
Agua Piscina.	17	8
Alimentos Cocina Central.	50	56
Bioseguridad Ambiental.		
Agua de red.	202	251
Aire.	262	274
Control de Obras.	7	8
Proyecto de Higiene de manos.		
Sesiones formativas/talleres :.	14	50
Evaluación cumplimiento (nº de observaciones realizadas)	659	429
Otras actividades (promoción, evaluación)	28	63
Otras actividades Higiene Hospitalaria.		
Verificación Limpieza mediante Luminiscencia.	154	151
Elaboración, actualización, difusión y evaluación de protocolos/normas	16	27
Ciclos de Esterilización	5.870	5.554

## Pruebas Especiales del Servicio de Pediatría

### CRIBADO DE METABOLOPATÍAS

	Hospitalizac.	HDDP Repetición	Negativos
<b>Enfermedades a descartar:</b>	3.051		
TSH hipotiroidismo	21		18
17OHP Hiperplasia suprarrenal	5		5
<b>Fenil cetonuria</b>			
MS/MS Tánden en masas			
acil carnitina			
aminoacidopatías			
<b>Fibrosis quística (*)</b>			
Tripsina inmunoreactiva		60	
Si + Test Sudor		60	58
Estudio Genético		60	58

(\*) Los estudios realizados fueron negativos

### OTOEMISIONES ACÚSTICAS

	Hospitalizac.	Consultas Repetición Prueba	TOTAL
	<b>2.564</b>	907	3.471
P.E.Auditivos			19
En estudio por patología Hipoacusia)			10

### OTRAS ACTIVIDADES

Hospital de Día nº Pacientes	<b>2.758</b>
Interconsultas de Partos	<b>1.678</b>
nº visitas a Recién Nacidos	<b>5.046</b>

## Otras Pruebas Especiales

	2010	2011
<b>ALERGOLOGÍA</b>		
<b>PRUEBAS ALÉRGICAS:</b>		
MEDICAMENTOS	19.694	17.977
CUTÁNEAS	82.113	71.412
EXP.MEDICAMENTOS	8.177	7.813
EPICUTÁNEAS	42.031	38.731
CONJUNTIVALES	217	136
ESPIROMETRÍAS	3.940	3.756
VACUNAS	3.762	3.376
FOTOPARCHE	755	764
VALORACIÓN DE PRUEBAS	4.977	4.705
HIMENÓPTEROS	203	188
OTRAS	1.817	1.953
<b>ANGIOLOGÍA Y CIRUGÍA VASCULAR</b>		
ECO ARTERIAL-VENOSO Y CLAUDICOMETRÍAS	1.203	1.308
<b>CARDIOLOGÍA</b>		
ERGOMETRÍAS	650	741
ECOCARDIOGRAFÍA	5.515	5.890
HOLTER	1.577	1.841
MAP	122	128
INSERCIÓN MARCAPASOS	213	286
REVISIÓN MARCAPASOS	42	31
SUSTITUCIÓN GENERADOR electrodos	232	303
HEMODINAMIA: Desde abril de 2011		
CATETERISMOS		404
ANGIOPLASTIAS		189
<b>CIRUGÍA TORÁCICA</b>		
TORACOSTOMÍAS	115	118
<b>DERMATOLOGÍA</b>		
TELEDERMATOLOGÍA	257	144
<b>DIGESTIVO</b>		
GASTROSCOPIAS: Nº pacientes	3.486	3.535
COLONOSCOPIAS: Nº pacientes	4.242	5.301
COLANGIOPANCREÁTICA RETRÓGRADA	232	223
BIOPSIAS HEPÁTICAS	23	20
GASTROSTOMIA	85	71
TEST DE ALIENTO	953	1.053

**ENDOCRINOLOGÍA**

EDUCACIÓN DIABETICOS	2.063	1.699
----------------------	-------	-------

**GINECOLOGÍA Y OBSTETRICIA**

AMNIOCENTESIS DIAGNOSTICA	381	341
ECOGRAFÍAS	10.245	9.440
HISTEROSCOPIAS C.EXTERNA	1.237	1.274

**NEFROLOGÍA**

<b>HEMODIALISIS CRÓNICOS:</b>		
Media anual PACIENTES (en programa)	46,25	47,58
SESIONES	6.822	6.919
Media anual PACIENTES (fuera de programa)	12,83	15,00
SESIONES (fuera de programa)	592	694
<b>UNIDAD DE TÉCNICAS NEFROLÓGICAS:</b>		
PACIENTES HOSPITAL DE DÍA	30	30
SESIONES HOSPITAL DÍA	76	92
SESIONES. AFÉRESIS	62	64
OTRAS TECNICAS	125	156
MAPA	168	189
<b>DIALISIS PERITONEAL:</b>		
AMBULATORIA CON CICLADORA-CONTINUA	292	275
HOSPITAL DE DIA (CTA.)	1.239	919

**NEUMOLOGÍA**

BRONCOSCOPIAS:	402	355
ESPIROMETRIA: y Test Broncodilatador	5.749	6.110
POLISOMNOGR-POLIGRAFIA.:	309	173

**NEUROFISIOLOGÍA**

ELECTROENCEFALOGRAMA 45'	1.647	1.446
ELECTROENCEFALOGRAMA neonatos 90'	192	184
ELECTROENCEFALOGRAMA , privación sueño	325	343
ELECTRONEUROGRAMA/ELECTROMIOGRAMA	3.103	2.682
POTENCIALES EVOCADOS AUDITIVOS	238	218
POTENCIALES EVOCADOS VISUALES	185	143
POTENCIALES EVOCADOS MULTIMODA	13	14
POTENCIALES EVOCADOS EXTREMIDADES INFERIORES	59	57
POTENCIALES EVOCADOS EXTREMIDADES SUPERIORES	56	48
POTENCIALES EVOCADOS Niños menores	199	175
ELECTRORETINOGRAMA	86	94

**NEUROLOGÍA**

ADMON TOXINAS BOTULÍNICAS	268	307
---------------------------	-----	-----

### OFTALMOLOGÍA

TELEOFTALMOLOGÍA	170	177
ANGIOGRAFÍA DIGITAL	680	734
BIOMETRÍA	230	267
CAMPIMETRÍAS	2.307	2.851
FOTODINAMIA	7	16
ECOGRAFIA	21	14
RETINOGRAFIA	307	418
TOMOGRAFÍA DE COHERENCIA ÓPTICA	282	393
TÉCNICAS CON LASER	419	421

### OTORRINOLARINGOLOGÍA

AUDIOMETRÍAS	2.556	2.295
OTRAS PRUEB.AUDIT-VESTIB.-VARIAS	118	93
BIOPSIAS	14	24
MIRINGOTOMÍAS	19	33
ENDOSCOPIAS	1.597	1.357

### PSQUIATRÍA

ELECTROSHOCK	86	41
--------------	----	----

### UROLOGÍA

LITOTRICIAS	114	127
ESTUDIOS URODINÁMICOS	287	269
ESTUDIOS AP.URINARIO EN Rx	780	789

## Atención al Paciente

2010

2011

<b>Asuntos resueltos en el momento:</b>	<b>10.169</b>	<b>10.822</b>
TELEFÓNICA	2.190	2.149
ORAL	7.979	8.673
<b>Asuntos registrados por escrito:</b>	<b>390</b>	<b>438</b>
FELICITACIÓN	9	17
RECLAMACIÓN	306	308
SOLICITUD	70	105
SUGERENCIA	5	8
<b>Tiempo medio de resolución:</b>	<b>22,15 días</b>	<b>20,91 días</b>
<b>Solicitudes y entrega de copias de Documentación Clínica</b>	<b>2.120</b>	<b>2.435</b>
<b>Nº de pacientes que han utilizado el Servicio .Atención .Paciente.</b>	<b>10.642</b>	<b>11.305</b>

## Hospital de La Rioja

Infraestructura y Tecnología		
	2010	2011
Camas Instaladas	55	55
Camas Funcionantes	55	55
Hospital de día: un puesto psiquiatría	1	1
Telemandos	2	2
Salas de Rx convencional	1	1
RX Portátiles	1	1
Sala de Tórax automática	1	1
Ecógrafos Servicio de Radiología	2	2
T.A.C.	1	0

## Cartera de Servicios

	Hospital	Quirófano	C. Externas
Psiquiatría	◆		.
Geriatría	◆		◆
Cuidados Paliativos	◆		◆

Servicios Centrales
Radiodiagnóstico

Unidades de apoyo
Unidad de Admisión y documentación clínica

Otros Servicios
Psiquiatría: hospital del día - Trastornos alimentarios
Psiquiatría: Unidad de Rehabilitación de Área (URA)
Rehabilitación - Linfedema



## Actividad Asistencial

Hospitalización	2010	2011	Variación (%) 10/11
Ingresos programados	104	192	84,62
Ingresos urgentes	653	706	8,12
Traslados Internos	105	81	-22,86
Total ingresos	757	898	18,63
Nº de estancias	12.284	12.174	-0,90
Estancia media bruta	13,38	11,80	-11,84
Índice de ocupación (%)	61,19	60,64	-0,90
Índice de rotación	13,76	16,33	18,63
Altas por curación	626	695	11,02
Altas voluntarias	1	1	0,00
Exitus	232	268	15,52
Traslado hospital	59	68	15,25
Altas finales	918	1.032	12,42
Índice de mortalidad (%) sobre altas	25,27	25,97	2,76

Urgencias	2010	2011	Variación (%) 10/11
<b>Servicios donde ingresan los pacientes</b>			
Geriatría	459	522	13,73
Psiquiatría	25	25	0,00
Cuidados Paliativos.	169	159	-5,92
<b>Total urgencias ingresadas</b>	653	706	8,12

Consultas Externas	Primeras	Sucesivas	Alta Resolución	Índice Sucesivas Primeras	Total
Geriatría	995	1.202	156	1,21	2.197

Hospital de día			2010	2011
			Pacientes	Pacientes
Unidad de Rehabilitación Psicosocial de Área			25	25
HD Trastornos alimentarios			4	4

## DOCENCIA MIR

### ROTACIONES EXTERNAS

Las rotaciones externas de los residentes del Hospital que han rotado en otros Centros fuera de la Comunidad han sido: 46, una de ellas fuera de España. Asimismo se han recibido 7 residentes de formación especializada de otras comunidades, tres de ellas de Venezuela.

### EVALUACIÓN ANUAL Y FINAL

**Evaluación anual** de las Unidades Docentes Hospitalarias se obtuvieron, de un total de 95 evaluaciones: 10 Excelentes (10,5%), 78 Destacados (82,1%), 7 Aprobados (7,3%)

Durante el 2011 en la **Evaluación final** de las Unidades Docentes Hospitalarias se obtuvieron: 20% de Excelentes, 68% de Destacados y 12% de Aprobados

### CONVENIOS DE COLABORACIÓN CON FUNDACIÓN RIOJA SALUD

En 2011 se han realizado acuerdos de colaboración docente entre el Servicio de Ginecología y Obstetricia de la Fundación Hospital Calahorra como Dispositivo Docente Asociado de la Unidad Docente Acreditada de Ginecología y Obstetricia del Hospital San Pedro de Logroño. Asimismo se han realizado Convenios de Colaboración por parte de RRHH de la Gerencia del Seris con los siguientes Hospitales en las siguientes Unidades desde diciembre de 2010:

<i>HOSPITAL</i>	<i>RESIDENTES DE:</i>	<i>UNIDAD</i>
Hospital de Cruces -Bilbao-	Hematología y Hemoterapia	Coagulopatías
Hospital de Cruces -Bilbao-	Medicina Interna	Enfermedades Autoinmunes
Hospital de Cruces -Bilbao-	Medicina Intensiva	Postoperados de Cirugía Cardíaca
Hospital de Cruces -Bilbao-	Nefrología	Trasplante renal
Hospital de Cruces -Bilbao-	Radiodiagnóstico	Radiología Pediátrica
Hospital Marqués de Valdecilla -Santander-	Cirugía Gral. y del A. Digestivo	Trasplante hepático
Hospital Marqués de Valdecilla -Santander-	Hematología y Hemoterapia	Trasplante medula ósea

### AUDITORÍAS

Dos auditorías internas en las Unidades Docentes de Matronas y Neumología.

### FORMACION DE LOS TUTORES

Dentro del programa de formación continuada de la Fundación Rioja Salud se han organizado cursos generales y otros más específicos en este campo y dirigidos por formadores muy expertos en formación de formadores:

- Curso de Gestión bibliográfica con Reference Manager: han asistido 10 tutores.
- Curso de itinerarios específicos de residentes: han asistido 25 tutores.

## ACTIVIDAD DOCENTE DE LAS DISTINTAS UNIDADES DOCENTES

Unidad docente	S	C	P	PI	CU
ALERGOLOGIA	Actualización: quincenal Clínicas: semanal Bibliográfica: semanal	12	4	3	9
ANALISIS CLÍNICOS	Clínicas: semanal Bibliográfica: mensual	7	5	4	3
APARATO DIGESTIVO	Clínica: semanal Bibliográfica: semanal	6	2		1
CIRUGÍA GENERAL	Actualización: 5 al año Bibliográfica: semanal Casos de interés: 18/año Clínica: 1-2 diaria Con otros servicios: 2 semanal Mortalidad: mensual EA: trimestral	11			1
CIRUGÍA ORTOPEDICA	Clínica: semanal	14			
FARMACIA HOSPITALARIA	Clínicas: 33 al año	14	2	2	8
MEDICINA INTENSIVA	Clínica: diaria De actualización: 5 al año	4		4	1
MEDICINA INTERNA	Clínicas: diaria	7	8	3	10
NEFROLOGIA	Clínica: 23 al año Con otros servicios: mensual	10	1	3	2
NEUROLOGIA	Bibliográfica/actualización: semanal	4	4	3	2
GINECOLOGIA	Clínica: diaria Con otros servicios: semanal	6	1	5	
OFTALMOLOGÍA	Bibliográficas/actualización: 18 Clínica: semanal y mensual	7	2	3	2
OTORRINOLARINGOLOGIA	Clínica: diaria Bibliográficas: 20 al año Con otros servicios	16	3	3	1
PEDIATRIA	Clínica: semanal Actualización: 13 al año	11	1	5	5
PSIQUIATRIA	Clínica: diaria Actualización: 5 al año Bibliográfica: 4 al año				1
RADIOLOGIA	Clínica: quincenal	26	2		3
UROLOGIA	Clínica: semanal	3			6

**S: Sesiones clínicas**

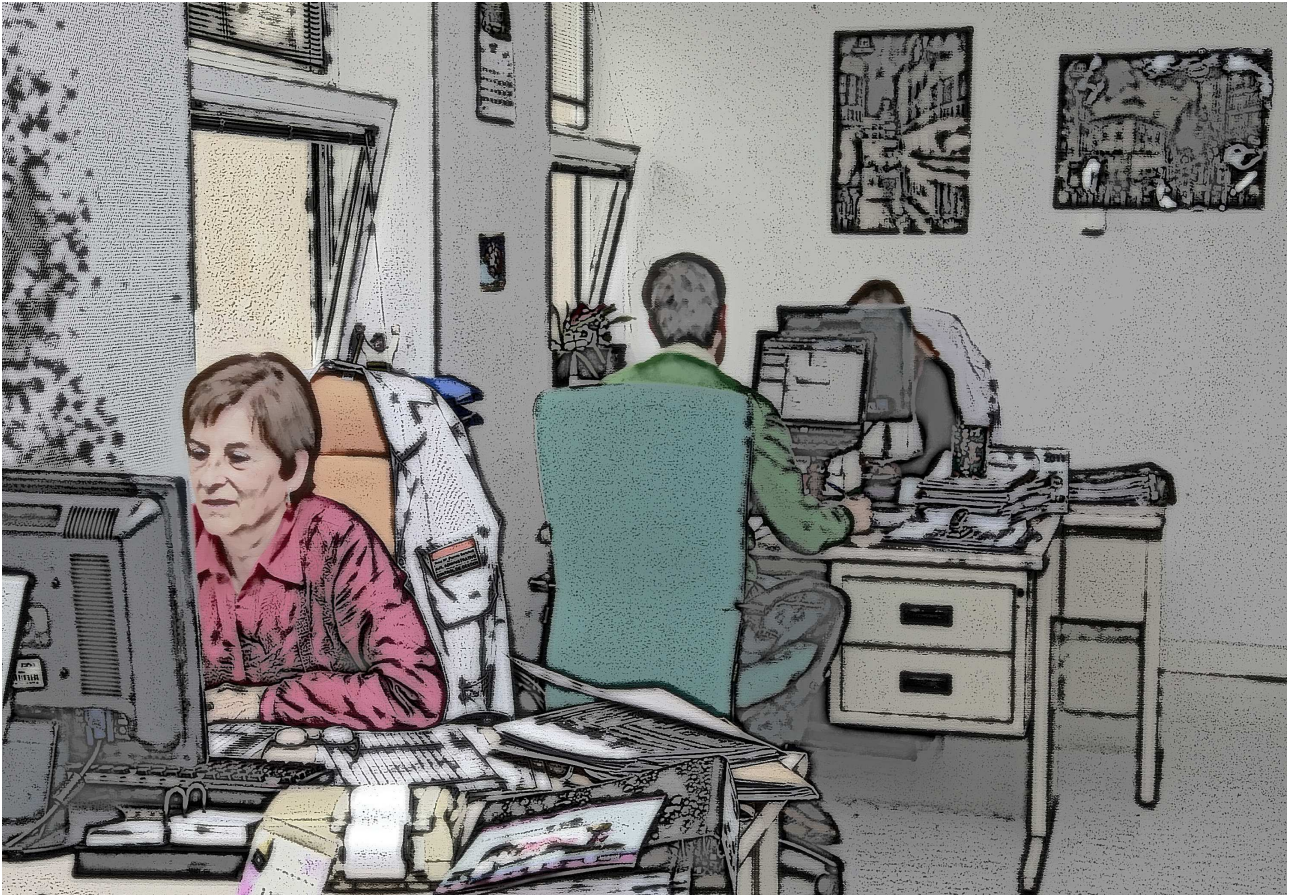
**C: Comunicaciones a congresos**

**P: Publicaciones**

**PI: Proyectos de investigación**

**CU: Cursos impartidos**





## Capítulo 5

# Gestión Presupuestaria



## Capítulo I

### Hospital San Pedro-La Rioja

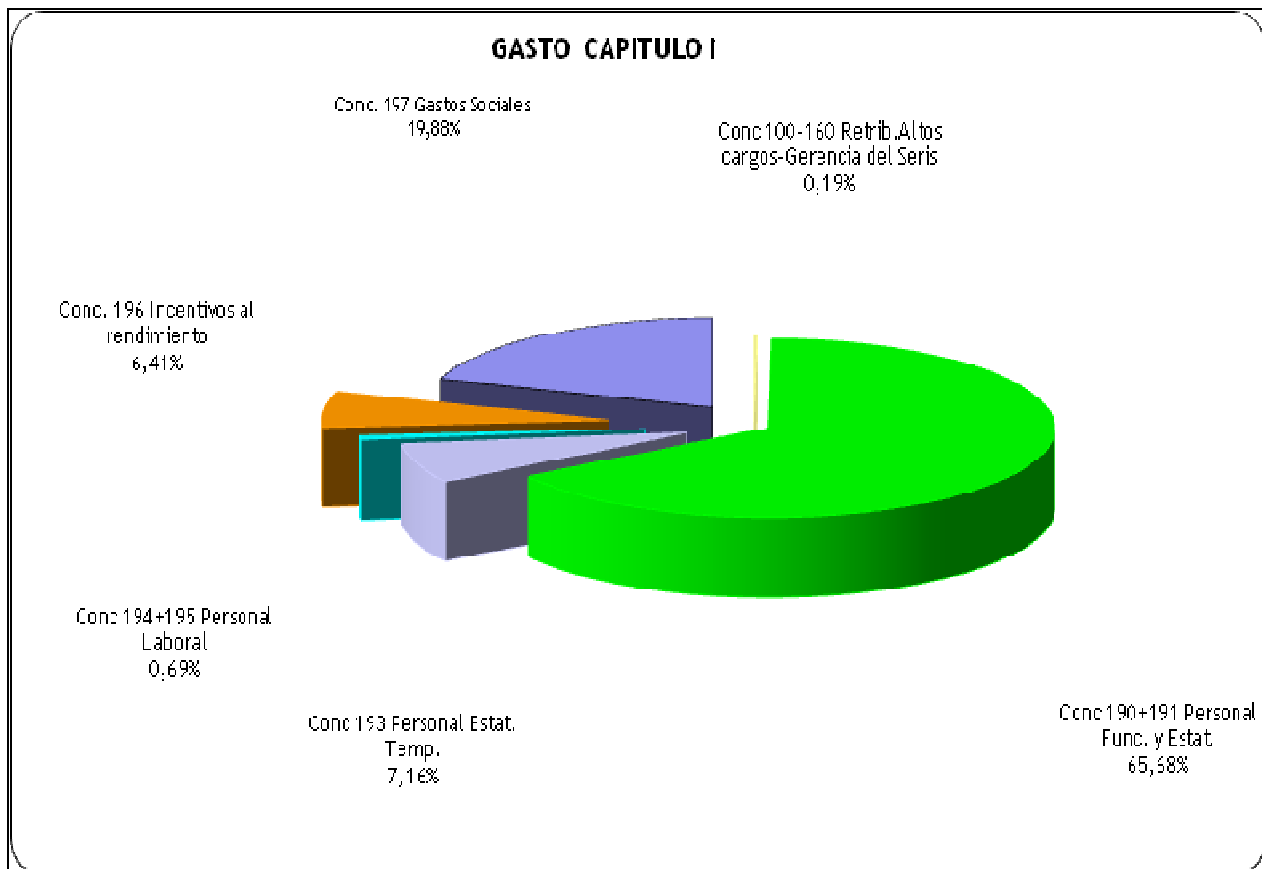
	Contenido	Gasto total
<b>Capítulo 1:</b>	<b>Gastos de personal</b>	
	Retribuciones. Altos cargos - Gerencia Seris -	234.745
	Retribuciones por participación en tribunales y Subsidiación. Intereses Préstamos	42.460
	Personal funcionario y estatutario. Retribuciones básicas y complementarias.	75.116.901
	Personal estatutario temporal	8.657.738
	Personal laboral fijo y eventual	696.874
	Incentivos al rendimiento	7.796.645
	Gastos sociales	2.170.143
<b>Subtotal</b>		<b>94.480.761</b>
	Cuotas de Seguridad Social	22.835.537
<b>Total</b>		<b>117.316.298</b>

### Formación de Personal – Escuela de Enfermería

	Contenido	Gasto total
<b>Capítulo 1:</b>	<b>Gastos de personal</b>	
	Retribuciones por participación en tribunales y Subsidiación Intereses Préstamos	381
	Personal funcionario y estatutario. Retribuciones básicas y complementarias.	3.858.829
	Incentivos al rendimiento	2.225
	Gastos sociales	51.406
<b>Subtotal</b>		<b>3.912.841</b>
	Cuotas de Seguridad Social	1.007.387
<b>Total</b>		<b>4.920.228</b>

## Centro de Salud Mental de Albelda

	Contenido	Gasto total
<b>Capítulo 1:</b>	<b>Gastos de personal</b>	
	Retribuciones por participación en tribunales y Subsidiación Intereses Préstamos	1.267
	Personal funcionario y estatutario. Retribuciones básicas y complementarias.	2.986.889
	Personal estatutario temporal	280.626
	Personal laboral fijo y eventual	164.125
	Incentivos al rendimiento	195.321
	Gastos sociales	30.915
<b>Subtotal</b>		<b>3.659.143</b>
	Cuotas de Seguridad Social	962.944
<b>Total</b>		<b>4.622.086</b>





## Capítulo II – Gasto Corriente

### Hospital San Pedro-La Rioja

Contenido	Gasto Real
<b>Gastos Bienes Corrientes y Servicios</b>	
Arrendamientos y cánones	3.506.894
Reparación, mantenimiento y conservación.	7.170.643
Material, suministros y otros	75.710.349
Indemnización por razón de servicio	57.758
Asistencia sanitaria con medios ajenos	1.620.136
<b>Gastos Corrientes</b>	<b>88.065.780</b>
Inversiones	924.845

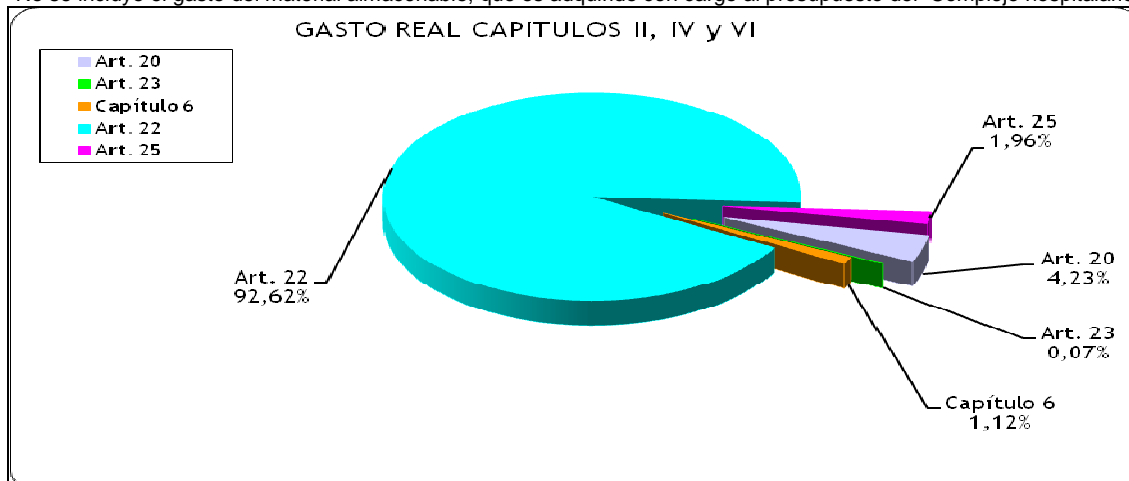
### Formación de Personal – Escuela Universitaria Enfermería

Contenido	Gasto Real
<b>Gastos Bienes Corrientes y Servicios</b>	
Reparación, mantenimiento y conservación.	18.514
Material, suministros y otros	93.032
Indemnización por razón de servicio	474
<b>Gastos Corrientes</b>	<b>112.019</b>

### Centro de Salud Mental de Albelda

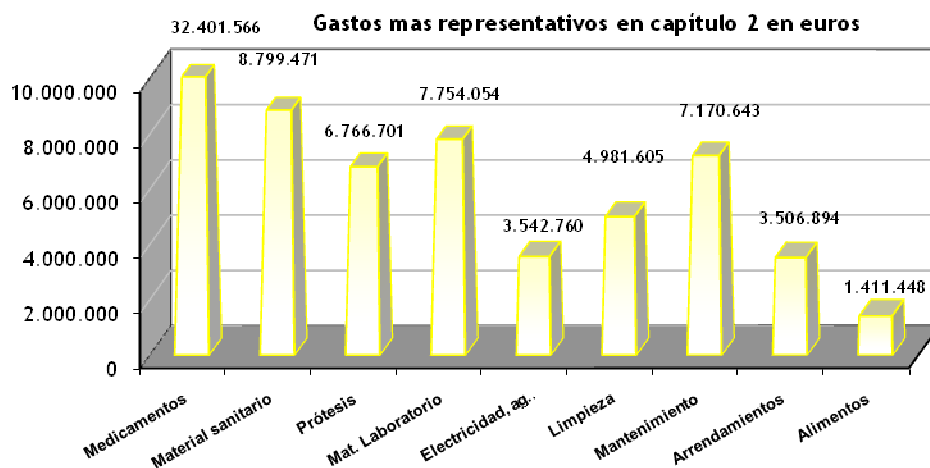
Contenido	Gasto Real *
<b>Gastos Bienes Corrientes y Servicios</b>	
Reparación, mantenimiento y conservación	86.859
Material, suministros y otros	922.890
<b>Gastos Corrientes</b>	<b>1.009.749</b>

No se incluye el gasto del material almacenable, que es adquirido con cargo al presupuesto del Complejo hospitalario.



## Distribución del Gasto Real

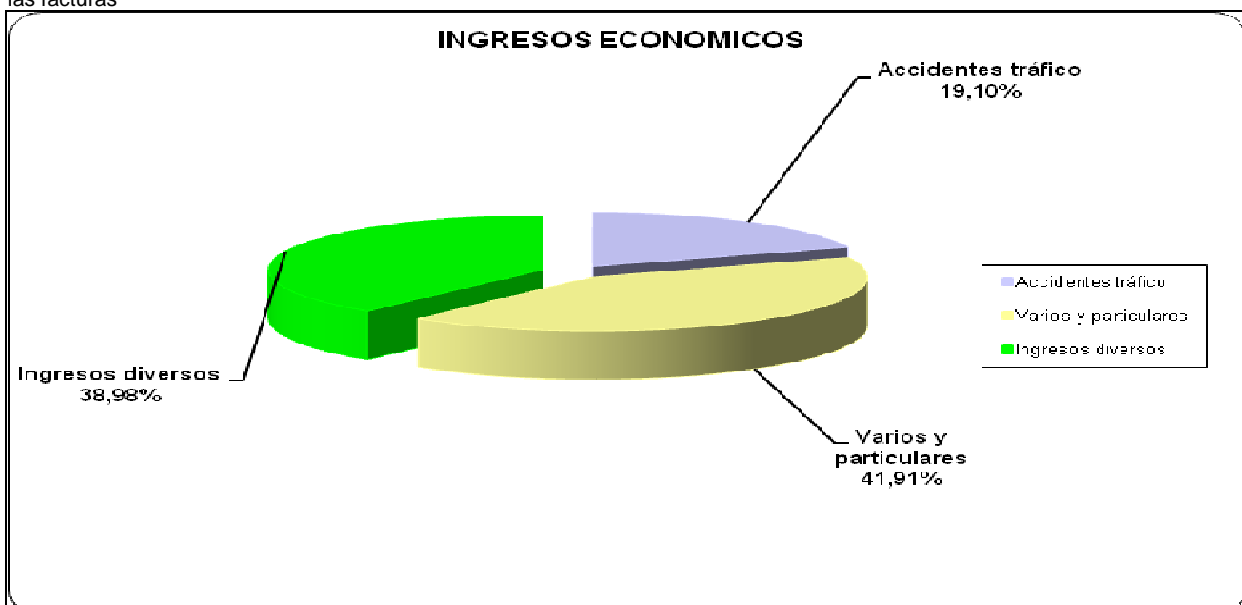
Concepto	Gasto Real
Arrendamientos	3.506.894
Mantenimiento, reparaciones y pequeñas reformas	7.170.643
Material de oficina no amortizable	225.429
Prensa, revistas y publicaciones	207.236
Material informático no amortizable	243.762
Agua, gas, electricidad y calefacción	3.542.760
Productos farmacéuticos y hemoderivados	32.401.566
Instrumental y pequeño utillaje sanitario	318.806
Instrumental y pequeño utillaje no sanitario	53.456
Lencería y vestuario	124.605
Productos alimenticios	1.411.448
Prótesis e implantes	6.766.701
Material de laboratorio	7.754.054
Material de radiología, radioterapia y cobaltoterapia	988.257
Material de curas y otro material sanitario	8.799.471
Otros suministros	447.197
Material no sanitario para consumo y reposición	357.489
Comunicaciones telefónicas	117.600
Comunicaciones postales	152.940
Transportes	189.379
Tributos	468.507
Asistencia religiosa	59.189
Servicio contratado de limpieza	4.981.605
Servicio contratado de seguridad	921.347
Compensación gastos electricidad oxigenoterapia	785.962
Otros trabajos realizados por otras empresas	2.696.233
Gastos jurídico - contenciosos	481.824
Otros gastos	1.213.527
Dietas y locomoción	57.758
Conciertos (Diálisis, oxigenoterapia, resonancia magnética)	1.620.136
<b>Total Capítulo 2 incluidos conciertos</b>	<b>88.065.780</b>



## Ingresos Económicos

Concepto	Facturación	Cobros
<b>Ingresos por asistencia sanitaria:</b>		
Al Estado	99.402	94.632
A Aseguradoras de accidentes de tráfico	693.766	678.228
A Aseguradoras privadas y particulares	1.542.722	1.393.532
A Mutuas de accidentes de trabajo	316.585	287.035
<b>Total ingresos por asistencia sanitaria</b>	<b>2.652.475</b>	<b>2.453.427</b>
<b>Ingresos diversos:</b>		
Matrículas Escuela de Enfermería		257.019
Máquinas de bebidas frías y calientes		65.555
Canon de cafetería		5.037
Tienda San Pedro		17.500
Anuncios de concursos		19.332
Conciertos Mugeju, Muface, Istas ...		299.100
Devoluciones de retribuciones y prestamos-int.		24.387,10
Cajero automático		9.132
Ensayos Clínicos		19.496
Centro de Salud Mental de Albelda		508.081
Otros ingresos é intereses		163.922
<b>Total ingresos diversos</b>		<b>1.384.114</b>
<b>Total cobros:</b>		<b>3.837.541</b>
<b>Ingresos por compensación:</b>		
Convenios internacionales At. Especializada	184.774	
Convenios internacionales At. Primaria	37.714	
C. internacionales Compensación UE.	1.263	
<b>Total ingresos por compensación</b>	<b>223.751</b>	

Nota: Facturación efectuada en 2011, y los cobros realizados en dicho año independientemente de la fecha de las facturas



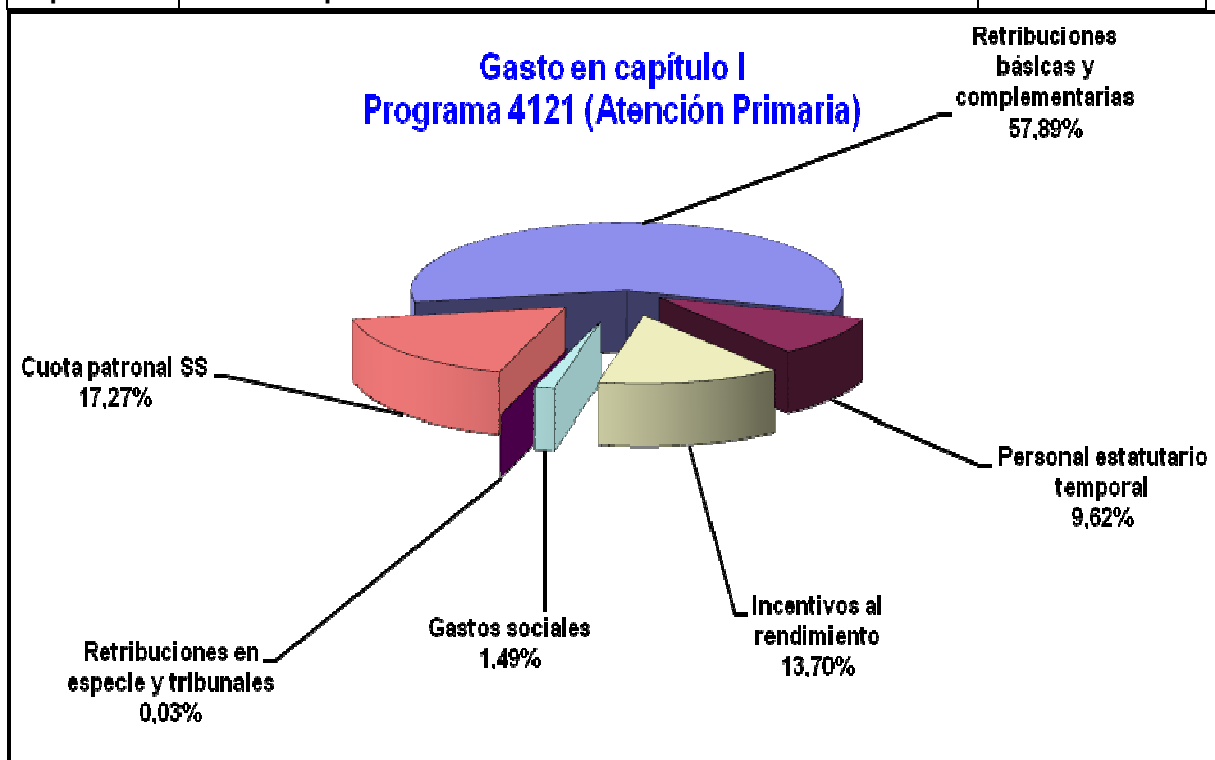
## Ejecución Presupuestaria. Atención Primaria

### Capítulo I – Personal

	Contenido	Gasto 2011
	Retribuciones básicas y complementarias	28.809.844
	Personal estatutario temporal	4.788.352
	Incentivos al rendimiento	6.818.100
	Gastos sociales	742.598
	Retribuciones en especie y tribunales	12.987
<b>Subtotal</b>	<b>Capítulo 1 sin cuotas SS</b>	<b>41.171.881</b>
	Cuota patronal SS	8.593.010
<b>Capítulo 1</b>	<b>Gastos de personal</b>	<b>49.764.891</b>

### Capítulo I – Formación del Personal

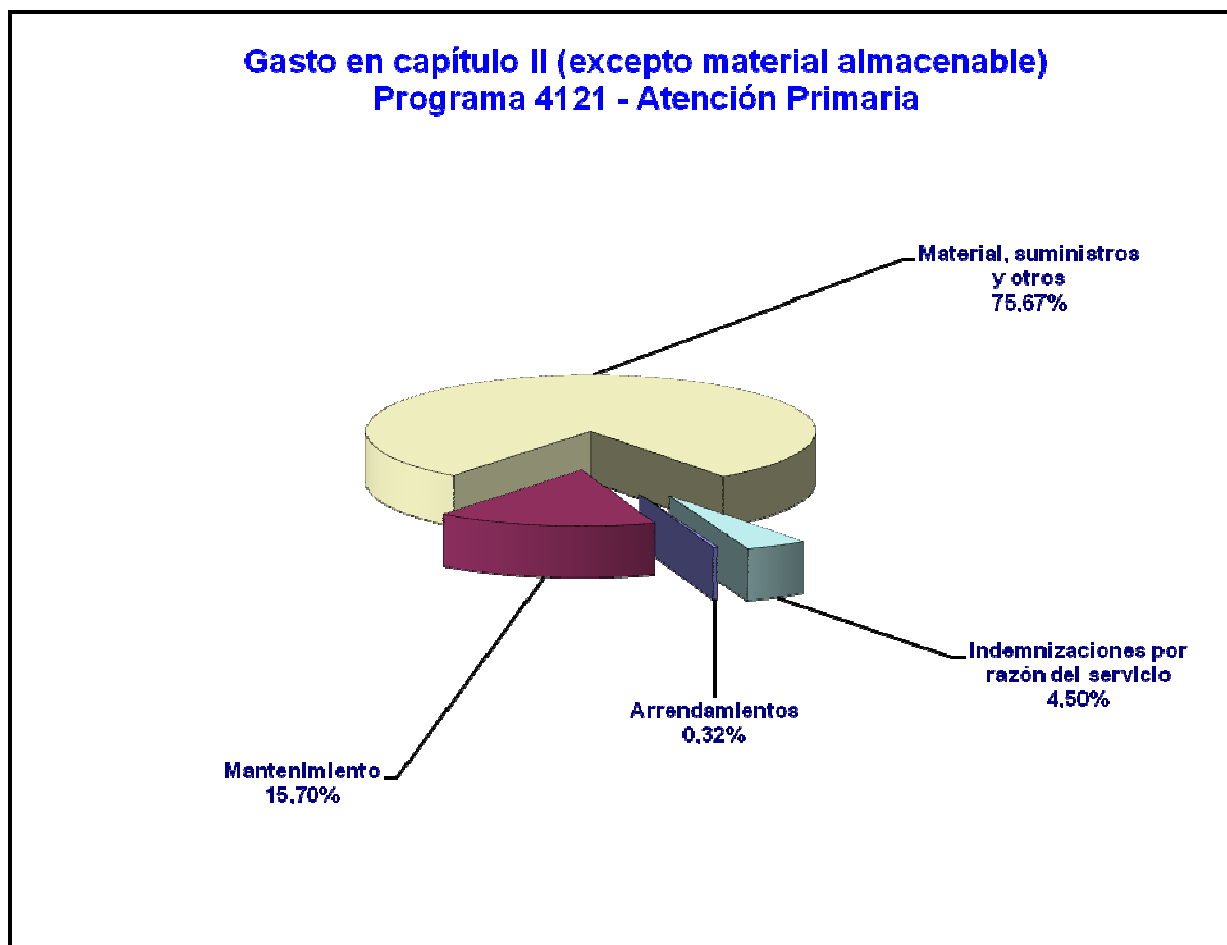
	Contenido	Gasto 2010
	Retribuciones básicas y complementarias	1.518.343
	Gastos sociales	456
	Retribuciones en especie	121
	Capítulo 1 sin cuotas SS	1.518.920
Subtotal	Cuota patronal SS	416.816
<b>Capítulo 1</b>	<b>Gastos de personal</b>	<b>1.935.736</b>



## Capítulo II – Gasto Corriente

Contenido	
Arrendamientos	10.263
Mantenimiento	502.919
Material, suministros y otros	2.545.423
Indemnizaciones por razón del servicio	143.989
<b>Total capítulo 2</b>	<b>3.202.594</b>

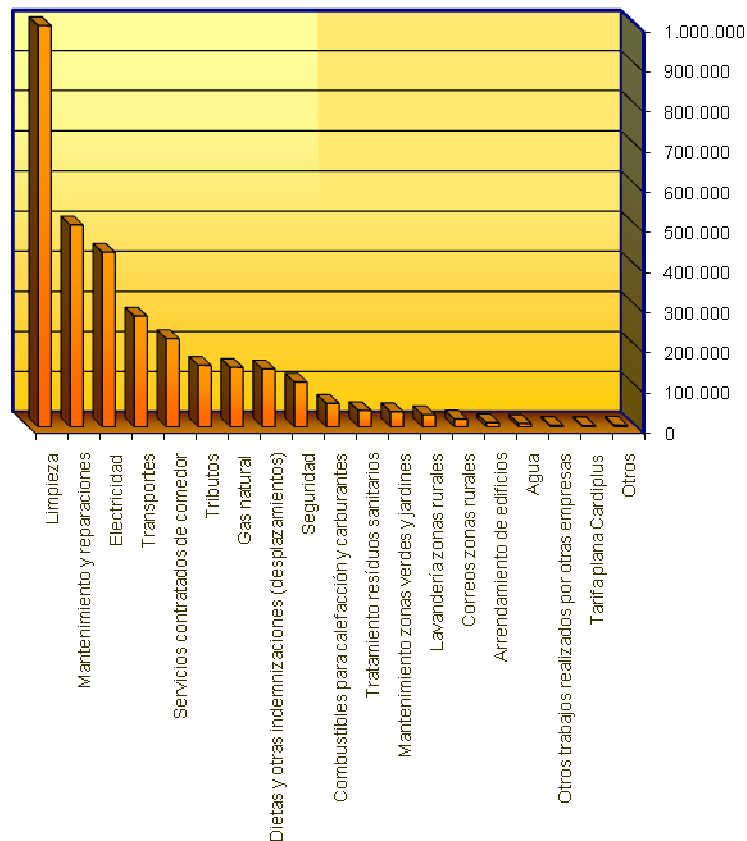
No se incluye el gasto del material almacenable, que es adquirido con cargo al presupuesto de atención especializada.



### Distribución del Gasto

Concepto	
Limpieza	999.318
Mantenimiento y reparaciones	502.919
Electricidad	434.881
Transportes	275.594
Servicios contratados de comedor	219.729
Gas natural	147.816
Dietas y otras indemnizaciones	143.989
Seguridad	111.388
Tributos	153.396
Combustibles para calefacción y carburantes	58.467
Tratamiento residuos sanitarios	40.371
Mantenimiento zonas verdes y jardines	37.485
Lavandería zonas rurales	29.893
Correos zonas rurales	19.227
Otros trabajos realizados por otras empresas	3.301
Arrendamiento de edificios	10.263
Tarifa plana Cardplus	2.555
Agua	8.290
Otros	3.712
<b>Total gastos corrientes (excepto material almacenable)</b>	<b>3.202.594</b>

**Gastos corrientes más importantes 2011  
(excepto material almacenable)**



## COCINA

	MENÚS	
	2010	2011
Hospital San Pedro	614.525	617.320
Hospital de La Rioja	52.073	52.994
Clínica Valvanera	102.553	104.046
Centro de Salud Mental de Albelda	184.512	184.051
<b>Menús Totales Servidos</b>	<b>953.663</b>	<b>958.411</b>
<b>Total Coste menú/ paciente /día</b>	<b>29,28 €</b>	<b>27,13 €</b>

El número de menús incluye: nº desayunos + nº comidas + nº meriendas + nº cenas

## MEDICAMENTOS

### Consumos por Centros

AÑOS	2010	2011	Variación(%) 10/11
<b>CENTROS ASISTENCIALES</b>			
<b>(H.S. Pedro, Carpa, 061, HAD y Pacientes Externos)</b>	24.909.212	29.560.031	15,74%
<b>CENTRO DE SALUD MENTAL DE ALBELDA</b>	99.228	79.806	-24,34%
<b>ATENCIÓN PRIMARIA</b>	599.980	735.411	18,42%
<b>OTROS</b>			
<b>(Pacientes Externos de Calahorra, Centros Concertados, Otros)</b>	1.677.311	1.772.650	5,38%
<b>COSTE TOTAL</b>	<b>27.285.731 €</b>	<b>32.150.897€</b>	<b>15,63%</b>

## RESIDUOS PELIGROSOS GENERADOS EN LOS CENTROS DEL SERVICIO RIOJANO DE SALUD

Año 2011	RESIDUOS HOSPITALARIOS	CITOSTATICOS	RESIDUOS ANATOMICOS	DISOLV. NO	REACTIVOS	REVELADOR RX	FIJADOR RX	PLACAS RX	MEDICAMENTOS CADUCADOS
	RBE	R2A	CONSERV EN FORMOL	HALOGENADOS	LABORATORIO				
<b>CENTROS DE ESPECIALIZADA</b> (H. S. Pedro-La Rioja- Carpa- C. A. Albelda)	121.473	8.430	2.766	2.684	1.973	1.634	1.947	247	1.193
<b>ATENCIÓN PRIMARIA</b>	12.966	309	-	-	-	-	-	302	39
<b>TOTAL</b>	134.439	8.739	2.766	2.684	1.973	1.634	1.947	549	1.232



## Servicios Técnicos

### HOSPITAL SAN PEDRO:

#### OBRA CIVIL E INFRAESTRUCTURA

- Actuaciones en el vial del hospital. Pintado de plazas de aparcamiento para discapacitados y de pasos de peatones. Mejora de las aceras instalando vallado de protección y eliminando mobiliario innecesario que obstaculizaba el paso. Instalación de señales y bandas reductoras de velocidad.
- Pintado de todo el interior del edificio de instalaciones (circular)
- Instalación de un paragolpes en el pasillo de comunicación del edificio circular con el hospital.
- Aislamiento acústico de las torres de refrigeración situadas en la azotea del edificio circular del hospital mediante la instalación de pantallas acústicas
- Acondicionado de locales de puestos de trabajo para todo el personal de mantenimiento. Colocación de esquineros de acero galvanizado en las zonas más necesarias del Hospital para evitar daños en las paredes.

#### NUEVOS SERVICIOS

- Se pone en funcionamiento el servicio de Hemodinamia en la planta 3 del bloque quirúrgico. Se realiza obra civil, modificación de instalaciones, equipamiento, etc.... Se emiten los oportunos certificados de instalaciones y se legalizan los trabajos.
- Apertura de oficina bancaria en el vestíbulo principal del hospital para aumentar la cartera de servicios a usuarios del hospital. Se hace obra civil, instalaciones y legalización de modificaciones.
- Se instala una nueva climatizadora que da servicio al CPD y que garantizará la climatización en caso de fallo del sistema principal

#### INSTALACIONES

- Implementación de la ventilación en el servicio de endoscopias para garantizar la calidad del aire y evitar contaminaciones: mejora de la renovación de aire y presión negativa en la sala de broncoscopias.
- Puesta en marcha de un sistema de fijación de imanes en las ventanas de las habitaciones.
- Limpiados los cercos y perfilados los accesos a los aljibes de agua de consumo para evitar goteras y filtraciones que provoquen contaminaciones.
- Se instala un nuevo autómatas para el control y maniobra de las enfriadoras que dan servicio a la climatización del CPD para mejorar la integración de esta instalación con todo el sistema de control de instalaciones del hospital.
- Mejora del sistema de climatización del bloque de Dirección mediante la instalación de termostatos que gobiernan los sistemas de climatización, aumentando en confort y el ahorro energético.
- Implementación del sistema de climatización mediante el control de actuación de las bombas de los circuitos primarios en función de la temperatura exterior.
- Revisión y mejora de la climatización del salón de actos y sala de proyección e intérpretes; revisión completa de los conductos de ventilación.
- Implementación de la gestión de calderas y el control de la rotación de las bombas del anillo de calor.
- Cambio de las lámparas de las luminarias de las escaleras del hospital de incandescencia a fluorescencia compacta integrada (bajo consumo).
- Cambios de intensidad de los transformadores de la subestación eléctrica para conseguir una sensible disminución de potencia eléctrica contratada.
- Control de iluminación en zonas públicas mediante control horario, sensores de luminosidad y detectores de presencia que reducirán el consumo eléctrico.

- Mejora de la instalación de pararrayos del hospital San Pedro. Elevación del actual sistema de captación en el edificio circular
- Modificación y adecuación de las tomas de tierra de los CGMs del hospital para garantizar un correcto funcionamiento de la instalación eléctrica.
- Instalación de un sistema de refrigeración de agua para los cloradores de la subcentral nº 1 y 2, en circuito cerrado, que permita el ahorro de agua.
- Instalación de cremonas en las ventanas de varios pasillos del Hospital San Pedro para evitar la apertura y mejorar así el sistema de climatización.
- Instalación de conectores magnéticos en las ventanas que posibiliten el paro de la climatización cuando se encuentren abiertas, de manera que se ahorrará energéticamente.
- Instalación de polipasto en el tejado del edificio circular para facilitar la carga y descarga de materiales a esta zona.
- Colocación de válvulas de equilibrado no existentes en el circuito de ACS de la Subcentral 3-SUR y 4
- Instalación de pulsadores de doble descarga (inodoros con dosificado selectivo) en los baños de habitaciones para ahorrar agua.
- Instalación de un variador de flujo de iluminación exterior, que permitirá regular el consumo eléctrico del sistema de alumbrado de los aparcamientos.
- Cambio en la tecnología de iluminación interior mediante instalación de tecnología LED en el edificio quirúrgico.
- Colocación de duchas eco-ahorradoras. Con esta medida se conseguirá ahorrar agua en los baños de las distintas habitaciones del Hospital.

#### CARPA

- Resueltos los problemas de refrigeración de la Resonancia Magnética de CARPA. Instalación de depósito de compensación.
- Impermeabilización del vaso de expansión de la piscina climatizada de CARPA

#### Hospital de La Rioja

- Adecuación puestos de trabajo en zona de Paliativos.
- Modificación y mejora del sistema de agua caliente sanitaria. Se instalan acumuladores en lugar de intercambiadores
- Trabajos de reparación y mantenimiento en el tejado y bajantes de agua.

#### Centro de Salud mental de Albelda

- Adaptación de habitación para pacientes agresivos en Centro de Salud Mental de Albelda que evite la autolesión.

#### Atención Primaria

- Se ha remodelado la Sala Extracciones del Centro de Salud Joaquín Elizalde
- Grupo electrógeno en CS Cervera

## Contabilidad Analítica

La Contabilidad Analítica ha ido avanzando, mejorando y corrigiendo algunos fallos en las múltiples imputaciones.

Se confecciona el Catálogo de Costes de las diferentes Pruebas Especiales, Costes de Cirugía Ambulatoria (Cirugía Mayor y menor), Costes de Hospitalización (por GRD,s), Costes por Consultas Externas (según el edificio donde se realizan), Costes de Hospitales de día por tipo de prueba realizada, incluidos los Tratamientos especiales que imputamos por unidosis a paciente, en el Hospital de día de Pediatría.

A lo largo del año 2011 continúa la participación en varios Proyectos de Contabilidad Analítica:

- 1 –Eurodrgr (Proyecto europeo 2009-2011) RECH (Proyecto del Ministerio de Ciencia e Innovación).
- 2 – Proyecto de Cálculo de pesos por DGR (Ministerio de Sanidad, Servicio Social e Igualdad).
- 3 – Proyecto de Análisis de los Sistemas de Contabilidad Analítica de los hospitales del SNS. (Escuela Andaluza de Salud Pública)

## En relación a Atención Primaria

Se dispone de un sistema de cuadros de mando mensual de Atención Primaria. Este sistema permite hacer un seguimiento de la actividad a lo largo del año en cada zona de salud y para cada categoría de las que integran su cartera de servicios (medicina general, pediatría, salud bucodental, atención continuada, enfermería, matronas, fisioterapia y trabajo social, según zonas).

El aplicativo Selene permite la integración en el sistema de información asistencial de las diferentes zonas básicas de salud. Esta información es también integrada en el aplicativo de contabilidad analítica Gescot, previo tratamiento de los datos en Control de Gestión.

A partir de los aplicativos ERP Axional y Sicap, se integra en el sistema de contabilidad analítica Gescot toda la información relativa al gasto, previo tratamiento de la información en Control de Gestión.

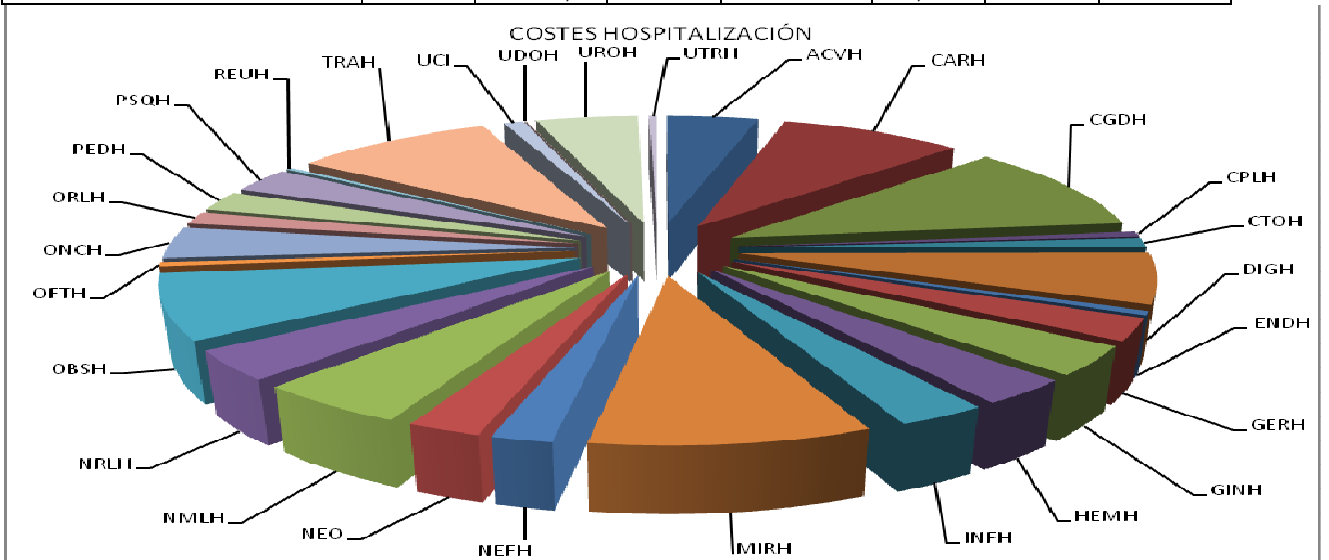
A partir de los citados sistemas de información (asistencial y económica) se generan, mediante el aplicativo Gescot, los diferentes informes de contabilidad analítica por zonas básicas de salud: Estructura de costes, indicadores de consultas por categorías, etc.

## Servicio Control de Gestión - Contabilidad Analítica - Codificación

25 GRD,S MÁS FRECUENTES	Altas	Estancias	Estancia Media	Peso Medio	Coste Total Procesos	Coste Proceso	Coste Estancia
PARTO VAGINAL SIN CC	1.581	3.844	2,43	0,5803	3.728.761	2.358	970
NEUMONÍA SIMPLE Y OTROS TRAST.RESPIRATORIOS EXC. B	1.224	13.391	10,94	2,3431	5.544.660	4.530	414
INSUFICIENCIA CARDIACA Y SHOCK	526	4.145	7,88	1,4222	1.365.878	2.597	330
TRASTORNOS DE LOS HEMATIES EDAD>17	449	1.249	2,78	1,0548	677.033	1.508	542
ICC Y ARRITMIA CARDIACA CON CC MAYOR	449	4.685	10,43	3,4195	2.954.935	6.581	631
OTROS DIAGNOSTICOS DE APARATO RESPIRATORIO CON CC	415	3.518	8,48	0,9993	784.866	1.891	223
PARTO VAGINAL CON CC	385	1.157	3,01	0,7004	1.096.116	2.847	947
OTROS DIAGNOSTICOS DE APARATO RESPIRATORIO SIN CC	339	1.891	5,58	0,6278	379.610	1.120	201
CESAREA, SIN CC	333	1.491	4,48	0,8691	1.176.424	3.533	789
GASTROENTERITIS NO BACTERIANA Y DOLOR ABDOMINAL ED	293	967	3,30	0,4886	296.675	1.013	307
ENFERMEDAD PULMONAR OBSTRUCTIVA CRONICA	284	2.486	8,75	1,1469	545.481	1.921	219
PROCEDIMIENTOS TRANSURETRALES SIN CC	275	1.417	5,15	0,8029	593.306	2.157	419
ICTUS CON INFARTO	272	1.776	6,53	1,8799	929.490	3.417	523
SUSTITUCION DE CADERA EXCEPTO POR CC	262	1.879	7,17	3,6071	2.011.587	7.678	1.071
TRASTORNOS DEL TRACTO BILIAR SIN CC	244	1.544	6,33	0,6817	447.193	1.833	290
PSICOSIS	233	5.235	22,47	1,5167	3.038.962	13.043	581
INSUFICIENCIA RENAL	232	2.086	8,99	1,3925	837.748	3.611	402
QUIMIOTERAPIA	221	584	2,64	1,1413	660.775	2.990	1.131
PROC. SOBRE UTERO Y ANEJOS POR CA.IN SITU Y PROCES	214	1.042	4,87	1,0979	833.435	3.895	800
NEUMONIA SIMPLE Y PLEURITIS EDAD>17 CON CC	211	1.907	9,04	1,3134	532.399	2.523	279
NEUMONIA SIMPLE Y PLEURITIS EDAD>17 SIN CC	211	1.325	6,28	0,8304	322.461	1.528	243
SUSTITUCION ARTICULACION MAYOR EXCEPTO CADERA Y RE	210	1.247	5,94	3,2793	1.468.562	6.993	1.178
INFECCIONES DE RIÑON Y TRACTO URINARIO EDAD>17 SIN	204	1.010	4,95	0,6819	253.811	1.244	251
EDEMA PULMONAR Y INSUFICIENCIA RESPIRATORIA	194	1.859	9,58	1,5093	577.810	2.978	311
COLECISTECTOMIA LAPAROSCOPICA SIN EXPLORAC. CONduc	193	1.069	5,54	0,9615	558.684	2.895	523

Indicadores de actividad clínica de Hospitalización por Servicio

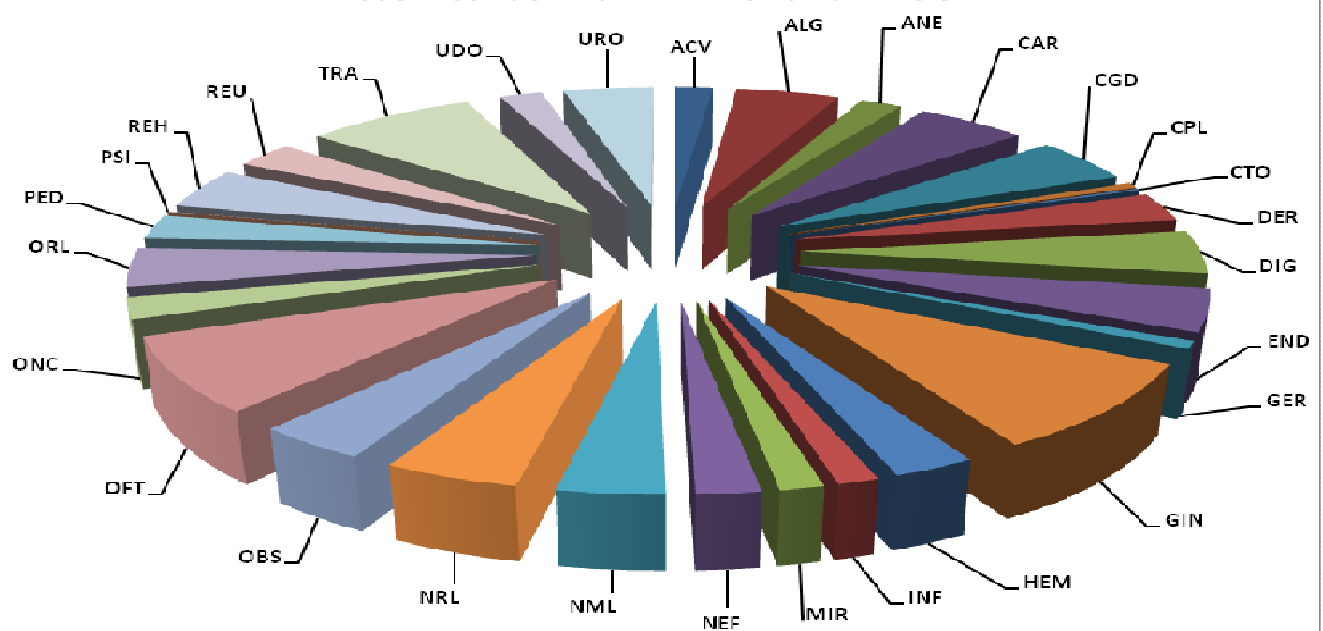
SERVICIOS	Altas	Estancia Media	Estancias	Coste Total	Peso Medio	Coste/Proceso	Coste/Estancia
ANGIOLOGIA Y CIR. VASCUL	509	7,22	3.676	3.382.353	2,4481	6.645	920
CARDIOLOGIA	1.241	7,35	9.118	8.001.749	2,5846	6.448	878
CIRUGIA GENERAL	2.377	7,00	16.630	10.579.699	1,4766	4.451	636
CIRUGIA PLASTICA	209	4,11	859	571.113	1,3682	2.733	665
CIRUGIA TORACICA	222	6,10	1.354	1.114.052	2,2458	5.018	823
DIGESTIVO	1.436	7,56	10.851	5.587.560	1,3670	3.891	515
ENDOCRINOLOGIA	82	5,90	484	454.686	1,0899	5.545	939
GERIATRIA	535	10,95	5.856	2.433.321	1,8302	4.548	416
GINECOLOGIA	924	4,71	4.355	3.595.006	1,0984	3.891	825
HEMATOLOGIA	370	9,31	3.445	2.881.422	2,4480	7.788	836
INFECCIOSAS	674	8,75	5.899	2.752.977	1,6549	4.085	467
MEDICINA INTERNA	2.523	7,75	19.559	8.591.811	1,8192	3.405	439
NEFROLOGIA	302	8,75	2.643	1.870.208	1,7760	6.193	708
NEONATOLOGIA	243	10,91	2.651	2.254.491	3,2262	9.278	850
NEUMOLOGÍA	1.205	10,20	12.288	4.738.194	1,8145	3.932	386
NEUROLOGIA	1.098	6,58	7.221	3.297.334	1,6815	3.003	457
OBSTETRICIA	2.670	3,09	8.262	7.134.027	0,6569	2.672	863
OFTALMOLOGIA	229	3,39	776	575.412	1,0500	2.513	742
ONCOLOGIA	978	7,41	7.246	3.478.688	1,7204	3.557	480
OTORRINOLARINGOLOGÍA	655	3,08	2.017	1.551.958	1,3322	2.369	769
PEDIATRIA	938	3,22	3.019	2.190.639	0,7357	2.335	726
PSIQUIATRIA H.S.P.	336	15,94	5.357	2.705.866	1,2041	8.053	505
REUMATOLOGIA	43	9,35	402	265.363	1,1234	6.171	660
TRAUMATOLOGIA	1.936	5,12	9.920	9.440.692	2,2931	4.876	952
MEDICINA INTENSIVA	137	3,85	527	888.308	4,1177	6.484	1.686
UNIDAD DEL DOLOR	17	3,00	51	19.389	1,9444	1.141	380
UROLOGIA	1.457	5,42	7.891	4.814.286	1,2330	3.304	610
TRASPLANTE RENAL -NEF	10	9,62	96	328.375	10,3373	32.838	3.413
<b>TOTAL</b>	<b>23.356</b>	<b>6,53</b>	<b>152.453</b>	<b>95.498.979</b>	<b>1,5644</b>	<b>4.089</b>	<b>626</b>
HOSPITALIZACION A DOMIC	1.441	13,70	19.742	2.560.845	1,6769	1.777	130
MEDICINA NUCLEAR	15	2,07	31	32.900	0,9641	2.193	1.061
PSIQUIATRIA HOSP RIOJA	122	25,63	3.127	2.010.307	1,3213	16.478	643
UNIDAD CORTA ESTANCIA	1.944	1,61	3.130	1.771.583	0,9492	911	566
CUIDADOS PALIATIVOS	375	8,51	3.191	1.498.535	1,9904	3.996	470



### Indicadores de Consultas Externas

CONSULTAS HOSPITAL-CARPA	Consultas Primeras	Consultas Sucesivas	Indice Suc/1ª	Coste Total Consultas	Coste Primera Consulta	Coste Consulta Sucesiva	Coste Proceso
ANGIOLOGIA Y C VASCULAR	2.655	1.853	0,70	609.539	161,82	97,09	230
ALERGOLOGIA	2.666	4.873	1,83	1.646.369	294,53	176,72	618
ANESTESIA	9.019	249	0,03	657.375	71,70	43,02	73
CARDIOLOGIA	5.678	10.432	1,84	1.758.397	147,30	88,38	310
CIRUGIA GENERAL	5.887	9.005	1,53	1.605.429	142,20	85,32	273
CIRUGIA PLASTICA	960	770	0,80	194.573	136,83	82,10	203
CIRUGIA TORACICA	116	535	4,61	68.769	157,37	94,42	593
DERMATOLOGIA	14.084	11.397	0,12	1.031.119	49,28	29,57	73
DIGESTIVO	3.370	6.813	2,02	1.539.182	206,39	123,83	457
ENDOCRINO	3.206	8.959	2,79	1.481.170	172,60	103,56	462
GERIATRIA	995	1.202	1,21	257.510	150,05	90,03	259
GINECOLOGIA	15.359	12.970	0,84	3.073.865	132,83	79,70	200
HEMATOLOGIA-SINTRON	1.608	6.112	3,80	919.235	174,26	104,55	572
INFECCIOSOS	662	3.329	5,03	456.980	171,84	103,10	690
MEDICINA INTERNA	868	2.490	2,87	492.215	208,39	125,03	567
NEFROLOGIA	1.017	5.143	5,06	712.348	173,62	104,17	700
NEUMOLOGIA	2.509	5.896	2,35	1.188.795	196,61	117,96	474
NEUROLOGIA	5.218	9.460	1,81	1.500.114	137,70	82,62	287
OBSTETRICIA	8.576	6.157	0,72	1.248.181	101,72	61,03	146
OFTALMOLOGIA	23.021	24.699	1,07	2.645.726	69,92	41,95	115
ONCOLOGIA	675	11.519	17,07	747.279	98,50	59,10	1.107
OTORRINO	11.042	8.758	0,79	1.356.421	83,23	49,94	123
PEDIATRIA	1.748	8.543	4,89	866.420	126,05	75,63	496
PSIQUIATRIA	47	108	2,30	10.633	95,11	57,06	226
REHABILITACION	4.045	7.838	1,94	1.456.951	166,55	99,93	360
REUMATOLOGIA	2.735	4.692	1,72	924.627	166,59	99,96	338
TRAUMATOLOGIA	16.077	22.242	1,38	2.707.613	92,03	55,22	168
UNIDAD DEL DOLOR	496	2.113	4,26	677.047	383,86	230,31	1.365
UROLOGÍA	5.875	15.625	2,66	1.434.969	94,10	56,46	244
<b>TOTAL</b>	<b>150.214</b>	<b>213.782</b>	<b>1,42</b>	<b>33.268.851</b>	<b>109,47</b>	<b>65,68</b>	<b>221</b>

**COSTE CONSULTAS EXTERNAS POR SERVICIO**



## CONSULTAS ESPECIALISTAS EN CENTROS ATENCIÓN PRIMARIA

CONSULTAS CON DESPLAZAMIENTO DE ESPECIALISTA-OTRAS	Consultas Primeras	Consultas Sucesivas
CARDIOLOGIA	528	555
CIRUGIA GENERAL	627	182
DERMATOLOGIA	1.860	800
DIGESTIVO	701	1.091
ENDOCRINO	159	486
GINECOLOGIA	2.984	794
MEDICINA INTERNA	78	228
NEUMOLOGIA	243	367
NEUROLOGIA	527	556
OBSTETRICIA	167	649
ODONTOLOGIA	17.671	0
OFTALMOLOGIA	2.609	1.164
OTORRINO	1.228	461
PSIQUIATRIA	6.388	37.164
REHABILITACION	4.750	8.041
REUMATOLOGIA	116	109
TRAUMATOLOGIA	2.391	2.373
UROLOGIA	681	628
MEDICINA PREVENTIVA	412	499
<b>TOTAL</b>	<b>44.120</b>	<b>56.147</b>







## Capítulo 6

### Actividad Socio sanitaria



## Actividad centros de convalecencia y media estancia:

### Derivación y Estancias

- ✓ 888 derivaciones:
  - 721 Clínica Valvanera, con demora para ingreso de 0,78 días
  - 167 Los Jazmines (en Haro), con demora de 1,12 días
- ✓ 35.298 estancias totales, detraídas al H. San Pedro y la Fundación Hospital de Calahorra.
  - 26.245 estancias en Clínica Valvanera, ocupación del 95,87 %
  - 9.197 estancias en Los Jazmines, ocupación del 96,91 %

	Clínica Valvanera		Los Jazmines (Haro)	
Edad Media de los pacientes:	80,08 años		79,84 años	
Hombres	305	42,30%	81	48,50%
Mujeres	416	57,70%	86	51,50%
Multipatología documentada	531	73,64%	119	71,25%
Estancia media	38,20 días		64,18 días	

### Por zonas básicas de salud de origen:

Clínica Valvanera:	
Joaquín Elizalde	93
Labradores	98
Espartero	94
G. Berceo	63
Nájera	58
Murillo	34
Rodríguez Paterna	49
Haro	50
Alberite	30
Navarrete	31
Santo Domingo	42
Siete Infantes	20
Desplazados	14
Arnedo	16
Calahorra	14
Cascajos	9
Alfaro	4
Cameros Nuevo	1
Cervera	1

Los Jazmines:	
Haro	101
Santo Domingo	42
Nájera	14
Calahorra	1
Navarrete	2
Gonzalo de Berceo	1
Joaquín Elizalde	2
Arnedo	1
Labradores	2
Alberite	1

## Solicitudes de valoración del riesgo social:

<b>SOLICITUD VALORACIÓN RIESGO SOCIAL HOSPITAL SAN PEDRO</b>		
	<b>2010</b>	<b>2011</b>
Mayor 75 años vive solo ó con anciano	537	556
Persona que vive sola	98	82
Accidente cerebro-vascular	291	324
Demencia	46	55
Traumatismos	36	11
Distocia social	50	58
Discapacidad	1	5
Enfermedad terminal	35	32
Estado vegetativo	6	5
Sospecha de malos tratos	5	6
Síndrome de inmunodeficiencia adquirida	12	11
Inmigrantes	59	46
Intento autolítico	5	5
Perdida de autonomía.	330	357
Otras Causas (Sin especificar)	97	101
Enolismo		20
Enfermedad Vascular + Tabaquismo		5
Abandono de menores o personas mayores		3
<b>TOTAL</b>	<b>1.608</b>	<b>1.682</b>

<b>UNIDADES TRABAJO SOCIAL EN ATENCIÓN PRIMARIA</b>		
<b>Motivo de Consultas</b>	<b>2010</b>	<b>2011</b>
Adicciones:	407	377
Dependencia:	1.498	1.609
Discapacidad:	1.078	1.068
Información Prestaciones Sanitarias	1.011	1005
Información Prestaciones Seguridad Social	757	887
Información Prestaciones Servicios Sociales	1.529	1.374
Enfermedad mental:	863	1.156
Inmigración:	420	455
Ayudas Técnicas		845
Salud sexual y reproductiva	380	272
Sobrecarga del cuidador:	498	537
Violencia de Género:	249	173
Violencia Infantil:	62	74
Violencia Mayores:	23	28
Conflicto Psicosocial:	325	370
Conflicto Sociofamiliar:	390	608
Riesgo socio sanitario potencial:	794	1.059
Conflicto Socioeconómico		369
Otros:	1.989	2.058
<b>TOTAL ANUAL</b>	<b>13.161</b>	<b>14.376</b>
Visitas domiciliarias:	517	541
Casos complejos:	608	819
Personas inmigrantes atendidas:	1.169	1.255

## Malos Tratos

	2010	2011
✓ Agresiones de género	87 casos	54 casos
✓ Agresiones sexuales	4 casos	5 casos
✓ Violencia Infantil	15 casos	4 casos
✓ Violencia a personas mayores	1 caso	2 casos
✓ Violencia hijos a padres	3 casos	9 casos
✓ Violencia contra el hombre	19 casos	6 casos
✓ Violencia padre contra hijo adultos	1 caso	2 casos
✓ Violencia escolar	6 casos	2 casos
✓ Trabajo	1 caso	1 casos

## Casos socio sanitarios de especial complejidad cualitativa

Debido a los cambios que se están produciendo en el modelo de familia, al movimiento de personas actual, al fenómeno de la inmigración y a otras situaciones sociosanitarias de especial complejidad sociosanitaria ha sido imprescindible la intervención directa del responsable sociosanitario en los siguientes casos:

	2010	2011
✓ Daño Cerebral .....	5 casos	3 casos
✓ Repatriación pacientes enfermos .....	3 casos	1 casos
✓ Enfermedades transmisibles s/ recursos .....	3 casos	3 casos





## Capítulo 7

# Dirección de Programas y Proyectos Informáticos





## Área de Sistemas, soporte a usuarios y seguridad

El año 2011 ha supuesto un año de consolidación de infraestructuras y servicios así como del despliegue e implantación de nuevos servicios.

Se ha continuado con la puesta en marcha de nuevos servicios en el Centro de Alta Disponibilidad para las infraestructuras y aplicaciones de Rioja Salud.

Si en 2010 se abordó la contratación en régimen de arrendamiento de la nueva infraestructura de comunicaciones LAN, con dispositivos de última generación, en 2011 se ha consolidado la red, se ha completado el despliegue y se han abordado varios proyectos muy importantes entre los que cabría destacar:

- Implantación de servicios de localización basada en la red wifi. Entre los servicios prestados puede destacarse:
  - Botón de pánico.
  - Localización de activos (más de 50 activos localizados sobre planos de diferentes centros)
  - Despliegue de servicios de acceso a internet para invitados sobre red WIFI, para lo que se tuvo que completar la correspondiente consulta al regulador (Comisión del Mercado de las Telecomunicaciones – CMT)
- Despliegue de servicios de seguridad gestionada: gestión y correlación de eventos y análisis temprano de vulnerabilidades, servicio que ha supuesto la detección temprana de varios problemas o amenazas de seguridad
- Nuevo contrato E2E por 4 años, incluyendo los siguientes aspectos:
  - Ampliación y actualización del parque microinformático
  - Ampliación de la red de telefonía ToIP para dar servicio a consultorios
  - Servicio de gestión de impresión para 21 centros y más de 20 millones de copias anuales.
- Arranque del nuevo contrato de seguridad (Mantenimiento de infraestructuras de seguridad) que ha supuesto una mejora radical en la calidad del servicio sobre el anterior adjudicatario.
- Despliegue de telefonía IP en todos los centros de salud, de forma que se integren en la red Ibercom del Sistema Público de Salud de La Rioja, con numeración a 5 dígitos.
- Arranque de nuevo contrato de Cita Previa con un nuevo enfoque basado en el pago por servicio prestado (Cita concertada o información facilitada), lo que ha supuesto un ahorro de coste y una mejora importante en la eficiencia, por incentivar la productividad de los agentes.
- En el ámbito de Selene AP se requirió un esfuerzo extra por parte del área de soporte a usuarios, ya que se tuvo que abordar la actualización de numerosos equipos de centros de salud y consultorios. Asimismo, se procedió a realizar con éxito las pruebas de acceso a las imágenes radiológicas utilizando un visor de imágenes más ligero e igualmente potente.
- Despliegue de nueva Tarjeta Sanitaria Inteligente (TSI) para los profesionales, que incorpora dos certificados digitales y prepara a la organización para los servicios de firma electrónica reconocida que puedan requerirse en el futuro (Receta electrónica p.ej.) Como paso preliminar fue necesario constituir, de acuerdo a la DPC (Declaración de Prácticas de Certificación), la correspondiente Oficina de Registro de certificados AP (Administración Pública).

Proyectos más relevantes llevados a cabo

Extensión de servicios de Telefonía IP	<p>Ampliar la cobertura de servicio de telefonía IP en varios centros de salud 7 Infantes de Lara- Rodriguez Paterna- Labradores- Elizalde- Alfaro Cervera- Alberite</p> <p>El servicio telefónico se integrará con la actual red corporativa de telefonía IP de Riojasalud, permitiendo la marcación corta a 5 dígitos y las llamadas a números móviles corporativos también a 5 dígitos.</p> <p>Permite asimismo las llamadas entre los centros de la CAR y Riojasalud, sin coste de llamadas</p>
Implantación del servicio Corporate IP	<p>Implantación del servicio Corporate IP para 50 usuarios avanzados de Riojasalud.</p> <p>Se facilitará acceso a servicios como:</p> <ol style="list-style-type: none"> <li>1. Número y Buzón único de contacto.</li> <li>2. Gestor personal de llamadas</li> <li>3. Comunicador avanzado sobre PC, con funcionalidades avanzadas de presencia, chat y envío de SMS.</li> </ol>
Extensión de la cobertura de red WIFI en salas de extracciones de centros de salud	Despliegue de cobertura WIFI en las salas de extracciones de al menos 6 centros donde se realicen peticiones a través de Selene AP.
Adquisición de nuevas licencias Microsoft	Adquisición mediante contrato plurianual de licenciamiento de productos Microsoft.
Apertura de nuevos centros y consultorios	Arranque de actividad en nuevos consultorios de salud bien por obra nueva o bien por remodelaciones, entre los que se encuentran: Pradejón- Villamediana- Cervera- Cihuri- Santa Coloma
Gestión de identidades	Proyecto consistente en la implantación de una solución que permita la gestión automatizada del ciclo de vida completo de los usuarios que acceden a los sistemas de información de Riojasalud.
Proyecto de autenticación único	Sistema que permitirá que mediante un único logon o inicio de sesión un usuario pueda acceder a la mayoría de los recursos y/o sistemas de información a los que en virtud de su perfil tenga acceso, sin necesidad de volver a introducir su nombre de usuario y contraseña.
Autenticación basada en tarjeta inteligente y certificado digital	Mediante el uso de una tarjeta de empleado con capacidades criptográficas, el profesional tendrá acceso a los sistemas de información y la autenticación se producirá mediante el uso de un certificado digital especial cuyo único soporte podrá ser una tarjeta criptográfica.
Oficina de registro FNMT	<p>Constitución de la oficina de registro para la emisión de certificados profesionales (APE), con la creación y nombramiento de: Responsable de la Oficina de Registro.</p> <p>Creación de la oficina de registro Nombramiento de registradores. Creación de los puestos de registro</p>
Copias de seguridad	<p>Definición de política de copias de seguridad y restauración de datos y sistemas.</p> <p>Migración y consolidación en torno a Netbackup de todos los sistemas de copia anteriores.</p> <p>Establecimiento de planes y pruebas de restauración de copias.</p>
Centro de Alta Disponibilidad (CAD)	<p>Replicación por fases de los sistemas de información diferentes a la HCE y a RIS/PACS, entre los que se pueden citar:</p> <ul style="list-style-type: none"> <li>• TIBCO – ORACLE RAC- VMWARE –SIGPYN - ERP</li> </ul>
Plan de acción por auditoría LOPD	Definir plan de medidas correctoras para resolver las no conformidades detectadas en la auditoría LOPD que se ha realizado
Clusterización de MS SQL SERVER	Consolidación de bases de datos SQL Server en torno a un clúster de máquinas activo-activo localizadas en 2 CPD's separados.
Videoconferencia sobre IP (Polycom).	Configuración de la red y la seguridad perimetral para el correcto funcionamiento del servicio de videoconferencia IP en los equipos Polycom.

Servicios de seguridad gestionada	Gestión y correlación de eventos de seguridad para la identificación de posibles ataques o usos malintencionados de la red o de los recursos. Gestión y análisis de vulnerabilidades y alerta temprana que permita resolver de forma rápida y anticipada, las vulnerabilidades de los sistemas de información críticos de Riojasalud.
Telecita	Continuación del despliegue de servicios de cita previa telefónica a todos los centros de salud y consultorios de La Rioja, donde se estime conveniente. Consolidación de un único centro de respuesta en el servicio de Telecita.
CAU Remoto	Implantación de un servicio de CAU remoto para la atención a usuarios fuera de jornada de trabajo habitual (8-15), con la mejora de procesos de apertura, seguimiento y cierre de incidencias.
Firma electrónica (@firma)	Análisis y valoración de la solución de firma electrónica disponible de forma gratuita para las AAPP (@firma)
Localización WIFI	Implantación de un sistema que permita localizar, mediante TAG's activos WIFI, determinados activos valiosos o escasos o personal vario. Incluirá localizadores de personal con pulsador de alarma.
Gestión centralizada de eventos	Implantación de un sistema que permita centralizar eventos de diferentes entornos y tomar acciones en base a esos eventos. Ejemplos de uso de esta solución: Localización de médicos de UMI ante una alerta por Parada cardiaca (servicio 911) Servicio de alerta ante posibles agresiones, con comunicación telefónica al CCS.
Equipamiento para quirófanos	Análisis de los problemas de temperatura en equipos de quirófanos e identificación de una solución que permita resolver esos problemas.
Virtualización	Virtualización de aplicaciones y servidores (continuación), y revisión de tecnología para virtualización del escritorio (VDI).
Servicios de impresión	Análisis de las posibilidades de control y reducción de costes de impresión mediante la implantación de servidores y políticas de impresión más adecuadas
Ampliación de CPD	Análisis de situación y valoración técnica y económica para la ampliación del CPD de HSP por problemas derivados de suministro eléctrico y de climatización
Consolidación de almacenamiento	Consolidación de los entornos productivos que actualmente utilizan las redes de almacenamiento SAN antiguas (EVA 4000 y 4100), en las nuevas EVA 4400. Instalación de un entorno de almacenamiento para desarrollo, pruebas y pruebas de restauración de backup.
Acceso ligero a Selene AP	Puesta en producción de granja de servidores de virtualización de la aplicación Selene AP. El acceso se realizará utilizando tecnología Terminal server
Puesta en marcha de servicios sobre RAP (Remote Access Point)	Configuración y puesta en marcha de sistemas de seguridad perimetral para la conexión de puntos de acceso remoto inalámbricos, que faciliten la conexión a la red corporativa de determinados consultorios de salud.
Mejoras en climatización CPD	Análisis e implantación de las mejoras necesarias para resolver los problemas de climatización del CPD del HSP. Se analizarán y valorarán al menos las opciones siguientes (no excluyentes): 1. Mejora de redundancia de máquinas de clima (n+1) 2. Extracción / inyección forzada de aire a temperatura ambiente.

