



**Memoria 2014**  
**SERVICIO RIOJANO DE SALUD**

Departamento de  
Sanidad





## Indice

<i>Introducción</i>	Pág 5
<i>Población</i>	Pág 7
<i>Atención primaria</i>	Pág 13
<i>Servicio 061</i>	Pág 23
<i>Atención especializada</i>	Pág 25
<i>Centro de Salud Mental de Albelda</i>	Pág 49
<i>Centros de convalecencia y media estancia</i>	Pág 51
<i>Cocina central</i>	Pág 57
<i>Farmacia</i>	Pág 59
<i>Tratamiento de residuos</i>	Pág 61
<i>Servicios técnicos</i>	Pág 63
<i>Programas y proyectos informáticos</i>	Pág 67
<i>Gestión presupuestaria</i>	Pág 69
<i>Gestión analítica</i>	Pág 81



## Introducción

El Servicio Riojano de Salud incorpora a la cartera de servicios de Atención Especializada dos importantes iniciativas asistenciales que suponen un avance sustancial en el tratamiento de dos patologías complejas, Ictus e Infartos. Por una parte, la Unidad de Ictus se pone en marcha para dar respuesta integral al tratamiento del ictus. Para ello se le dota 4 habitaciones monitorizadas, cámaras de vídeo, sala de monitorización, laboratorio de sonología y sala de educación a familiares y pacientes. Por otra parte, se pone en marcha el Código Infarto o alerta hemodinámica, con angioplastia primaria. Se trata de un procedimiento que consiste en practicar un cateterismo urgente, a cualquier hora del día, para abrir la coronaria obstruida por el coágulo, mediante la implantación de un stent intracoronario.

En Atención Primaria, en otro orden de cosas, sobresalen las iniciativas para mejorar su capacidad resolutoria, con un importante empuje a la capacidad resolutoria de este nivel asistencial para solicitar pruebas y participar en el diagnóstico y tratamiento del paciente con los profesionales de Atención Especializada. Actualmente desde los centros de salud se pueden solicitar electrocardiogramas, TAC, resonancias, endoscopias; además de las telemedicinas y el acceso a la historia clínica electrónica del paciente; no solo evitan desplazamientos y molestias al usuario, sino que aumentan la capacidad para dar soluciones en salud a los ciudadanos, uno de los objetivos fundamentales para este nivel asistencial.

Esta integración se suma a las ya existentes en las que los médicos de primaria pueden ver los resultados de las pruebas de radiología, analíticas, notas evolutivas de las peticiones de laboratorio, anatomía patológica, microbiología, así como las interconsultas, el tratamiento de anticoagulación oral y de los informes emitidos por los profesionales de 061.

En este sentido está disponible para los profesionales un icono de acceso a la Historia Clínica Resumida del Paciente, que es un documento abreviado con la información relevante de todos los entornos asistenciales: atención especializada (Hospital San Pedro y Fundación Hospital Calahorra) y atención primaria

Con esta funcionalidad, los profesionales disponen de información concreta relevante y en un solo documento de la situación clínica del paciente y pueden imprimirla si lo consideran oportuno. Esta documentación puede ser entregada al usuario que va a otra comunidad o que desea su uso por cualquier motivo personal.

Es el mismo informe al que puede acceder el paciente en la Carpeta del ciudadano a través de e-DNI o certificado digital.

El verano y el otoño fueron clave para Atención Primaria, ya que la totalidad de las zonas de salud se incorporaron al proyecto de receta electrónica, que ha contribuido de forma muy positiva, en el primer balance realizado, a agilizar y mejorar algo tan importante como es la dispensación de fármacos.

Todas las iniciativas además se han llevado a cabo manteniendo los indicadores asistenciales y de calidad como el incremento de actividad en los centros de salud y hospitales, especialmente de la alta resolución. Y en cuanto a calidad, La Rioja se sitúa en primer lugar en la tasa de donación de órganos; asimismo obtiene los mejores resultados en demora media quirúrgica; fue comunidad pionera en la implantación del programa europeo rayo 061 para la gestión de la emergencia y otros hitos, como conseguir el techo asistencial alcanzado por HAD, llegando a 84 municipios más (lo que representa casi el 100% de población de La Rioja)





## Población

## Demografía

La Rioja es una región de 5.045 km<sup>2</sup>, dividida en 174 municipios y con una población total a 1 de enero de 2014 de 319.002 habitantes. Todo ello da como resultado una baja densidad media de 63,2 habitantes /km<sup>2</sup>, pero además hay un reparto muy desigual de la población. Logroño, la capital con 151.962 habitantes, aglutina algo menos de la mitad de la población, pero ha dado origen a una importante área metropolitana que aloja cerca de otras 30.000 personas.

Frente a estas concentraciones de población que se dan principalmente en el valle del Ebro, hay importantes áreas en las zonas serranas del sur de la región en las que hay verdaderos desiertos demográficos, con densidades de población menores a 10 habitantes por km<sup>2</sup>.

Por otro lado, su situación estratégica en un cruce natural de caminos, y una situación económica por encima de la media nacional, han hecho que durante muchos años, La Rioja haya sido el destino de un importante flujo de emigrantes, que ha contribuido a modelar su demografía.

Según las últimas cifras oficiales disponibles, correspondientes a 1 de enero de 2014, la población riojana es de 319.002 habitantes, 763 más que en 2013, lo que supone un ligero incremento respecto al año anterior; que registró el primer descenso demográfico en los últimos 20 años.

La serie poblacional presenta periodos claramente diferenciados; así, hay un fuerte crecimiento hasta el año 2009, para luego producirse un estancamiento demográfico durante el periodo 2009- 2012, y por último, aparece un incremento de un 0.11% el último año.

Esta evolución se ha visto totalmente determinada por los flujos migratorios de personas de nacionalidad extranjera acaecidos iniciado el siglo XXI. Entre 2003 y 2009 el aumento de población fue de 35.177 personas, de ellas 25.936 (73,7%) eran de nacionalidad extranjera. Por el contrario, entre 2009 y 2013 la población española residente en La Rioja ha aumentado en 3.415 individuos pero el colectivo foráneo ha disminuido en 4.562 personas. Otros factores identificados que influyen en la evolución demográfica son, un ligero descenso de la natalidad, así como la entrada en edad fértil de generaciones menos numerosas.

### **Fuente INE: Principales características demográficas de La Rioja. Año 2014**

#### Datos de población

Población de La Rioja:	319.002
Mujeres:	160.912
Varones:	158.090
Población en Logroño:	151.962

Revisión del padrón municipal 1 de enero de 2014. Fuente INE



**La población, según revisión padrón municipal 2014, por edad y sexo:**

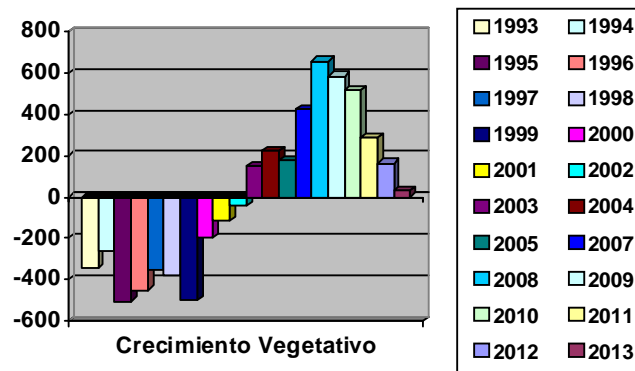
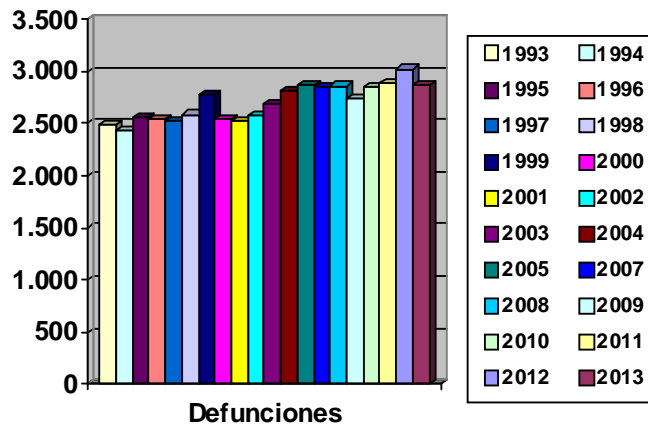
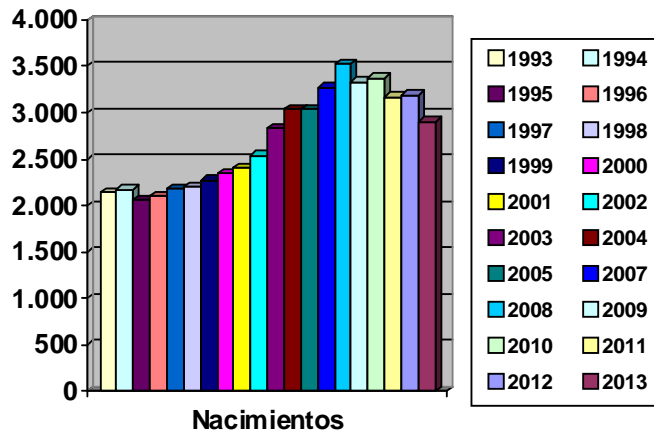
Edad	Ambos sexos	Hombres	Mujeres
Total	319.002	158.090	160.912
0-4	15.896	8.194	7.702
5-9	16.639	8.517	8.122
10-14	15.039	7.673	7.366
15-19	14.259	7.154	7.105
20-24	15.288	7.764	7.524
25-29	17.784	8.848	8.936
30-34	22.757	11.580	11.177
35-39	27.493	14.264	13.229
40-44	26.019	13.753	12.446
45-49	24.697	12.445	12.252
50-54	23.460	11.905	11.555
55-59	20.451	10.331	10.120
60-64	17.206	8.700	8.506
65-69	15.930	7.799	8.131
70-74	12.722	6.071	6.651
75-79	11.699	5.149	6.550
80-84	10.987	4.549	6.438
85-89	6.939	2.507	4.432
90-94	3.003	899	2.104
95-99	628	150	478
100 y más	106	18	88

Fuente: Instituto Nacional de Estadística

### Movimiento natural de la población de La Rioja

Años	Nacimientos	Defunciones	Crecimiento Vegetativo	Tasa Natalidad	Tasa Mortalidad
1993	2.146	2.491	-345	8,15	9,46
1994	2.172	2.436	-264	8,25	9,26
1995	2.059	2.564	-505	7,82	9,74
1996	2.100	2.549	-449	7,97	9,67
1997	2.174	2.523	-349	8,24	9,56
1998	2.204	2.588	-384	8,32	9,78
1999	2.275	2.772	-497	8,53	10,4
2000	2.346	2.544	-198	8,7	9,44
2001	2.412	2.526	-114	8,81	9,22
2002	2.537	2.579	-42	9,08	9,23
2003	2.833	2.681	152	9,65	9,13
2004	3.034	2.811	223	10,2	9,45
2005	3.038	2.862	176	10,21	9,62
2007	3.272	2.846	426	10,57	9,11
2008	3.518	2.860	658	11,21	9,11
2009	3.330	2.745	585	10,45	9,04
2010	3.374	2.855	519	10,71	9,07
2011	3.171	2.885	286	10,14	9,22
2012	3.188	3.023	165	9,96	9,44
2013	2.903	2.871	32	9,16	9,06

Fuente: INE. Últimos datos 2013



### Extranjeros del padrón municipal a nivel nacional en vigor según comunidad

	2012	2014 (*)
TOTAL	5.736.258	5.000.258
ANDALUCÍA	747.110	657.815
ARAGÓN	173.111	148.922
ASTURIAS	50.827	45.010
BALEARES	242.570	202.123
CANARIAS	310.841	266.241
CANTABRIA	39.313	34.723
CASTILLA-LA MANCHA	173.509	195.352
CASTILLA Y LEÓN	236.049	146.045
CATALUÑA	1.186.779	1.085.976
COMUNIDAD VALENCIANA	883.012	732.525
EXTREMADURA	42.541	37.437
GALICIA	112.183	97.863
MADRID	1.015.054	876.493
MURCIA	238.393	215.337
NAVARRA	69.623	59.363
PAÍS VASCO	151.894	140.917
<b>LA RIOJA</b>	<b>46.373</b>	<b>39.884</b>
CEUTA	5.812	5.536
MELILLA	11.264	12.696

Fuente: Instituto Nacional de Estadística. \*



## Atención Primaria

- Desde el mes de marzo, los profesionales de Atención Primaria pueden visualizar los electrocardiogramas en la Historia Clínica Electrónica del paciente de forma inmediata a su realización. Si el profesional del centro de salud necesitara consultar los resultados de la prueba con el cardiólogo, éste puede visualizarla desde su propio ordenador. Además, el médico de familia puede acceder a todos los electros que se hayan realizado al paciente en otros servicios integrados de Atención Especializada.

Esta integración se suma a las ya existentes en las que los médicos de primaria pueden ver los resultados de las pruebas de radiología, analíticas, notas evolutivas de las peticiones de laboratorio, anatomía patológica, microbiología, así como las interconsultas, el tratamiento de anticoagulación oral y la reciente incorporación de los informes emitidos por los profesionales de 061.

- El consultorio de Albelda se une a los centros sanitarios con sistema de cita previa multicanal
- Implantación de la receta electrónica en el sistema de Atención Primaria de La Rioja
- El programa de salud bucodental a la mujer embarazada, programa preventivo de Salud y Servicios Sociales, se extiende al Centro de Salud de Haro para las mujeres embarazadas de la Zona Básica de Salud.
- Se renuevan los equipos de radiología en todos los centros de salud de La Rioja en donde existía el servicio de radiología simple. De esta forma se sustituyen los equipos analógicos por digitales en los centros de salud de Haro, Nájera, Santo Domingo, Alfaro y Cervera del Río Alhama.
- Respecto a la pandemia de Ébola, el sistema sanitario auspició iniciativas para el abordaje de un caso sospechoso desde la formación teórico-práctica de los profesionales y trabajadores de los centros sanitarios de La Rioja.

## Población tarjeta sanitaria por zonas básicas de salud

Zona		Medicina de Familia	Pediatría	Total
1	Cervera	3.944	153	4.097
2	Alfaro	13.892	2.150	16.042
3	Calahorra	28.208	4.815	33.023
4	Arnedo	15.588	2.416	18.004
5	Murillo	5.259	464	5.723
6	Cameros Viejos	290	(*)	290
7	Alberite	16.105	3.590	19.695
8	Cameros Nuevos	1.095	(*)	1.095
9	Navarrete	8.812	1.162	9.974
10	Nájera	14.914	1.702	16.616
11	Santo Domingo	9.686	1.200	10.886
12	Haro	16.151	2.339	18.490
13	Rodríguez Paterna	8.999	1.515	10.514
14	Joaquín Elizalde	24.093	3.800	27.893
15	Espartero	25.326	3.033	28.359
16	Labradores	12.074	1.151	13.225
17	Gonzalo de Berceo	18.651	3.277	21.928
18	Siete Infantes	18.866	4.304	23.170
19	Cascajos	15.869	3.245	19.114
20	La Guindalera	10.076	2.014	12.090
Total Área de Salud		267.898	42.330	310.228

Fuente: Datos TIS a 31 diciembre 2013.

(\*) Poblaciones con Pediatría de Área

## Atención al usuario

	2013	2014
ATENCIÓNES PERSONALIZADAS (TELÉFONO Y PRESENCIAL)	5.763	5.624
RECLAMACIONES ESCRITAS	333	348
QUEJAS	4	11
SUGERENCIAS	11	6
AGRADECIMIENTOS	5	7
CUESTIONES PLANTEADAS EN EL S.A.C. DEL GOBIERNO	27	31
CUESTIONES PLANTEADAS EN LA WEB DE RIOJA SALUD	458	204
CUESTIONES PLANTEADAS EN LA CARPETA DEL CIUDADANO	120	176

## Personal de atención primaria.

<b>Zonas básicas de salud y unidad de apoyo del área de salud</b>	
<b>ESTATUTARIOS</b>	
Médico de familia en EAP	207
Médico de Servicio de Urgencias Atención Primaria (SUAP)	18
Pediatra Equipo Atención Primaria (EAP)	19
Pediatra de área	23
Odontostomatólogo	8
Psicólogo Clínico	7
ATS/DUEde E.A.P.(a extinguir)	104
ATS/DUE de antiguo sistema (a extinguir)	1
ATS/DUE	115
ATS/DUE de SUAP	7
Matrona de área	10
Fisioterapeuta de Área	14
Trabajador Social	9
Higienista dental	7
Grupo Administrativo de la Función Administrativa	3
Auxiliar de Enfermería EAP (a extinguir)	15
Auxiliar de Enfermería	20
Grupo Auxiliar Administrativo	67
Celador	27
Celador de E.A.P. (a extinguir)	8
<b>Total Estatutarios</b>	<b>689</b>

<b>RESIDENTES</b>	
M.I.R. 1	13
M.I.R. 2	19
M.I.R. 3	19
M.I.R. 4	18
<b>Total M.I.R.</b>	<b>69</b>

<b>FUNCIONARIOS</b>	
Médico APD	61
Médico APD no integrado	1
Estomatólogo	1
Médico	4
ATS/DUE – APD	48
Matrona APD	5
ATS/DUE	1
Auxiliar de enfermería	2
<b>Total funcionarios</b>	<b>123</b>

Ley 12/2013 de 23 de diciembre, de Presupuestos Generales de la Comunidad Autónoma de La Rioja para el año 2014.  
M.I.R.: Datos de Unidad Docente.



## Actividad en consultas

MEDICINA DE FAMILIA	2013	2014 (*)
En el centro de Salud	1.827.497	1.778.610
A domicilio	27.150	26.882
Frecuentación	6,95	6,74
<b>TOTAL</b>	<b>1.854.647</b>	<b>1.805.492</b>

PEDIATRÍA	2013	2014 (*)
En el centro de Salud	239.583	234.672
A domicilio	19	18
Frecuentación	5,69	5,54
<b>TOTAL</b>	<b>239.602</b>	<b>234.690</b>

(\*) La introducción de la receta electrónica ha reducido el número de consultas a médicos de familia y pediatras.

ENFERMERÍA	2013	2014
En el centro de Salud	1.243.916	1.209.651
A domicilio	77.873	73.810
<b>TOTAL</b>	<b>1.321.789</b>	<b>1.282.461</b>

## SALUD BUCODENTAL

Consultas en el centro: 4.782	Revisiones escolares: 16.060
----------------------------------	---------------------------------

Datos correspondientes al curso académico 2013/2014.

## TRABAJO SOCIAL

Usuarios atendidos: 18.714	Visitas a domicilio: 415
-------------------------------	-----------------------------

## MATRONAS

Mujeres atendidas: 25.029	Visitas a domicilio: 90
------------------------------	----------------------------

## FISIOTERAPIA

Sesiones totales: 197.025
------------------------------

## ATENCIÓN CONTINUADA

		Consultas	Subtotal	Total
Médicos	En el centro	170.994	183.431	319.686
	A domicilio	12.437		
Enfermeras	En el centro	121.197	136.255	
	A domicilio	15.058		

## Unidad Docente de Medicina Familiar y Comunitaria

### PLANIFICACIÓN Y GESTIÓN DE LA FORMACIÓN

La Unidad Docente de MFyC se ha encargado de desarrollar y coordinar la formación de 70 médicos residentes de MFyC: 13 Residentes de primer año, 20 de segundo año, 19 de tercer año y 18 de cuarto año.

El plan de formación recoge el cronograma formativo por año de residencia, incluyendo la distribución de guardias, formación teórico-práctica y otras actividades complementarias. Es revisado anualmente y aprobado por la Comisión de Docencia.

### ROTACIONES

El cronograma formativo recomendado por el programa de la Especialidad y adaptado a nuestro medio, quedó definido del siguiente modo:

#### Residentes de primer año

- aprendizaje de campo en atención primaria : 5 meses
- aprendizaje de campo en medicina interna y especialidades: 6 meses
- vacaciones: 1 mes
- aprendizaje de campo en urgencias hospitalarias y extrahospitalarias: 5 guardias / mes.

#### Residentes de segundo y tercer año:

- aprendizaje de campo en medicina interna y especialidades medicas y medico-quirúrgicas: 12

#### Meses

- aprendizaje de campo en atención primaria: 1 meses (r-2) en centro rural
- aprendizaje de campo en atención al niño en atención primaria: 2 meses
- aprendizaje de campo en salud mental: 2 meses
- aprendizaje de campo en atención a la mujer:1 mes
- estancias electivas complementarias o aprendizaje de campo en el centro de salud: 2 meses (r-3)
- vacaciones: 2 meses
- rotaciones libres: 2 meses
- aprendizaje de campo en urgencias, emergencias, urgencias extrahospitalarias: 5 guardias / mes.

#### Residentes de cuarto año:

- aprendizaje de campo en atención primaria: 11 meses
- vacaciones: 1 mes
- aprendizaje de campo en urgencias, emergencias, urgencias extrahospitalarias: 5 guardias / mes

### FORMACIÓN TEÓRICO PRÁCTICA

Los residentes de forma complementaria han contado con una formación teórico-práctica que favorece la adquisición de competencias del Médico de Familia y que complementa y consolida el autoaprendizaje dirigido y el aprendizaje de campo. Este apoyo se ha prestado con las clases y talleres que a continuación se presentan.

<b>Cursos programa formación MIR de Medicina Familiar y Comunitaria</b>	<b>Horas curso</b>
Curso sobre violencia de género	10
Taller de tratamiento de diabetes	8
Curso sobre procedimientos y técnicas diag. en AP	16
Taller de calidad asistencial. Módulo 2	5
Taller de calidad asistencial. Módulo 1	5
Curso de protección radiológica. Módulo 2	2
Taller de uso de antibióticos en Ap.	8
Taller de anticoagulación	4
Curso de entrevista clínica	20
Curso de abordaje al tabaquismo	4
Curso de bioética. Módulo 3	4
Taller de redacción y publicación científica	5
Curso de farmacología clínica	8
Curso de bioética. Módulo 1	4
Taller de comunicación asistencial. Módulo 2	4
Taller de elaboración de un protocolo de investigación	15
Curso de estadística. Análisis e interpretación de resultados	10
Curso de atención al paciente politraumatizado	14
Taller de fondo de ojo	4
RCP avanzada	15
Comunicación asistencial. Módulo 1.	4
Taller de otoscopia	2
Taller de búsquedas bibliográficas	10
Curso de urgencias en pediatría	8
Curso de epidemiología básica. Diseño de estudios	10
Curso de introducción MFyC	4
Formación sistema informático SELENE-AP	10
Formación sistema informático SELENE-E.	10
Taller de suturas. 3 Ediciones.	12
Taller exploración ap.locomotor.2 ediciones	8
Taller de vendajes. 2 ediciones.	8
Taller ECG urgencias. 2 ediciones.	8
Taller de RX básica	4
Taller de RCP Básica. 2 ediciones	8
Curso de radioprotección . Módulo 1	4
Taller de exploración y urgencias neurológicas	6
Taller de urgencias oftalmológicas	4
<b>Total horas</b>	<b>288</b>

#### OTRAS ACTIVIDADES FORMATIVAS

- Sesiones clínicas en los Centros de Salud acreditados y a las que acude de manera ocasional algún miembro de la Unidad Docente.
- Sesiones clínicas mensuales con la promoción 2014 en las que cada residente presenta un caso clínico y en las que se tutoriza desde la UD la preparación, los contenidos y la forma de la presentación con el objetivo de mejorar sus competencias docentes y de comunicación.
- Sesiones cónicas mensuales con la promoción 2013 en las que cada residente hace una exposición de un tema íntimamente relacionado con la medicina familiar: actividades preventivas, ancianos, violencia, comunicación, bioética y que se tutorizan desde la UD.
- Sesiones trimestrales, en la unidad docente, de tutorización grupal de residentes.

- Sesiones anuales para la presentación de los protocolos de investigación que elaboran los residentes de tercer año y para la presentación de los proyectos de investigación fin de residencia que elaboran los residentes de cuarto año. A estas presentaciones se invita a todas las promociones de residentes y a los tutores de los centros de salud.
- Sesiones hospitalarias: La realización de sesiones clínicas forma parte de la actividad formativa del personal sanitario y por tanto son necesarias e incluso obligatorias en un Hospital con acreditación docente.

La Comisión de Docencia considera como una de las actividades docentes prioritarias, la realización, con carácter general y continuado, los siguientes tipos de sesiones:

### **Sesiones Clínicas Generales.**

Dirigidas a todos los Médicos adjuntos y MIR del Hospital.

Periodicidad: 1 sesión semanal, los miércoles de 8,15 a 9,30 horas, en el CIBIR

Cada servicio/sección/unidad del Hospital, a petición de la Comisión de Docencia, expuso un caso o tema de interés general para el Hospital o la mayoría de servicios.

### Sesiones generales

Cada año tiene lugar un ciclo de sesiones para residentes R1 sobre temas asistenciales básicos.

La primera semana después de la incorporación los residentes recibieron las siguientes sesiones:

- Prevención de Riesgos Laborales
- Exploración física e Historia Clínica del paciente
- Sueroterapia
- Oxigenoterapia
- Utilidad de las peticiones analíticas
- Organización del Servicio de Urgencias
- Organización guardias de Medicina Interna
- Protección radiológica
- Aspectos jurídicos de la práctica clínica

Resto de sesiones. Fueron 2 semanales, martes y jueves de 8,30 h. a 9,30 h., de Octubre a Enero. Los temas fueron:

1. Valoración inicial al paciente politraumatizado
2. Dolor torácico
3. Hemorragia digestiva, hematemesis y rectorragia
4. Cardiopatía isquémica: IAM
5. Enfermedad cerebro-vascular
6. Síndrome febril. Sepsis.
7. Insuficiencia cardiaca, edema agudo de pulmón
8. Dolor abdominal: abdomen agudo
9. Síncope
10. Intoxicaciones
11. EPOC Reagudizado
12. Urgencias urológicas
13. Complicaciones agudas de la Diabetes Mellitas
14. Shock
15. Infecciones respiratorias
16. Meningitis
17. Insuficiencia renal aguda
18. Complicaciones del SIDA
19. Pancreatitis aguda

20. Urgencias pediátricas
21. Anticoagulación
22. Epilepsia
23. Crisis hipertensiva
24. Terapia del dolor
25. Urgencias O.R.L.

### Sesiones de casos clínicos para MIR

Son Sesiones Clínicas dirigidas inicialmente para los MIR de todas las promociones y son presentadas solo por los MIR. El objetivo es fomentar las habilidades para preparar presentaciones, hablar en público, transmitir conocimientos, responder preguntas etc.

Dichas sesiones tienen carácter mensual. Se realizaron el primer jueves de cada mes, de octubre a junio, a las 8,15 horas y en las aulas del CIBIR.

### INVESTIGACION

La investigación de calidad debe ser fomentada como instrumento fundamental para generar conocimiento y contribuir al progreso del sistema sanitario. La investigación es imprescindible en todos los niveles asistenciales y para todos los profesionales sanitarios.

Ha sido y es objetivo de nuestra Unidad Docente que el residente, al finalizar su período formativo MIR, sea capaz de:

- Conocer y manejar las principales fuentes de documentación científica.
- Aplicar los principios básicos del diseño de un proyecto de investigación y abordar científicamente una investigación en el ámbito de la atención primaria.
- Elaborar un protocolo de investigación y realizar un proyecto de investigación en el ámbito de la atención primaria.
- Conocer los principios éticos de la investigación biomédica e incorporarlos tanto al diseño de proyectos como a los resultados de investigación en la práctica clínica.
- Tener habilidades en la presentación de resultados de investigación, tanto en forma de artículo de revista, como de comunicaciones para reuniones científicas (orales, pósters).
- Realizar una lectura crítica de un artículo original sobre los siguientes aspectos: etiología, pruebas diagnósticas, terapéutica, pronóstico, eficiencia.

Para la consecución de dichos objetivos desde la Unidad Docente se han impartido los cursos transversales correspondientes en Metodología de la Investigación y se ha apoyado y tutorizado individualmente la realización y presentación de los trabajos y proyectos de investigación que obligatoriamente los residentes deben realizar antes de concluir su formación.

Asimismo se fomenta, promueve y se apoya a los residentes para la publicación y difusión de los trabajos de investigación en revistas y foros científicos del ámbito de la atención primaria. Para ello se informa periódicamente a todos los residentes y tutores de las actividades científicas programadas para cada año y relacionadas con la especialidad y se ofrece el apoyo que se necesite para la elaboración de las comunicaciones o artículos.





## Servicio 061

## Actividad del 061

Intervenciones sanitarias atendidas en Centro de Coordinación Operativa				
Nº de intervenciones sanitarias atendidas	70.942			
Nº de intervenciones en las que interviene el médico regulador	46.592			
Nº de "médico habla con usuario"		39.744		
Nº de "operador informa a médico"		6.848		
Nº de intervenciones finalizadas con "consejo médico"	9.501			
Nº de intervenciones por traslados secundarios en ambulancias de SVA	382			

Activación de recursos				
Nº de ambulancias movilizadas (incluidos los traslados secundarios)	25.481			
Nº de SVA (recurso = UME) que tenga la prioridad "primario"		3.000		
SVA Haro			662	
SVA Logroño			1.687	
SVA Calahorra			651	
Tiempo de activación - Tiempo llegada al lugar de SVA con prioridad Primario				
< 15 minutos				76 %
> 30 minutos				7 %
>= 15 y <= 30 minutos				17 %
Nº de otras ambulancias (convencional y SVB)		21.995		
Tiempo de activación - Tiempo llegada al lugar de otras ambulancias				
< 15 minutos				65 %
> 30 minutos				11 %
>= 15 y <= 30 minutos				25 %
Nº de recursos de Cruz Roja		104		
Nº de médicos de Atención Primaria cuya finalización sea "efectivo"	14.026			
Nº de DUE de Atención Primaria cuya finalización sea "efectivo"	540			

Pacientes				
Nº de pacientes atendidos por las ambulancias	23.606			
Nº de pacientes trasladados por las ambulancias	21.644			

Llamadas en CECOP				
Número de llamadas en el Centro de Coordinación Operativa	96.292			





## Atención Especializada

- El Hospital San Pedro implanta el programa 'Código infarto' para prestar atención integral a pacientes con infarto de miocardio y evitar desplazamientos. El cambio sustancial que conlleva el nuevo dispositivo es la activación de una alerta hemodinámica o código infarto, base del programa, con una técnica denominada angioplastia primaria. Se trata de un procedimiento que consiste en practicar un cateterismo urgente, a cualquier hora del día, para abrir la coronaria obstruida por el coágulo.
- A mediados de julio, se incorpora una Unidad de Ictus en el Hospital San Pedro. Dispone de 4 habitaciones dotadas con un monitor (registra continuamente las constantes vitales -frecuencia cardiaca, presión arterial, temperatura, oxigenación de la sangre-) y una cámara de vídeo que enfoca en todo momento al paciente. El monitor y la imagen de vídeo están conectados a una central de observación. La unidad también cuenta con un laboratorio de sonología y una sala para educación a pacientes y familias.
- El Área de Diagnóstico por la Imagen del Sistema Riojano de Salud renueva sus equipos de TAC y de Resonancia por otros más innovadores
- El Hospital San Pedro incorpora la receta electrónica
- Se adquieren dos equipos de última generación para cirugía de catarata que aportan mayor seguridad y menor agresividad para los pacientes
- Presentación oficial de la Estrategia de Atención al Paciente Crónico de La Rioja. Se trata de un importante reto sanitario para mejorar la calidad de la atención de los pacientes crónicos y, por otro, a lograr una mayor eficiencia en el uso de los recursos sanitarios disponibles.
- Respecto a la pandemia de Ébola, el sistema sanitario auspició iniciativas para el abordaje de un caso sospechoso, desde la formación teórico -práctica de los profesionales y trabajadores de los centros sanitarios de La Rioja.

**Personal de servicios centrales, de área y atención especializada.**

<b>DIRECCIÓN DE SERVICIOS CENTRALES Y RECURSOS HUMANOS</b>	
<b>FUN CIONARIOS</b>	
Cuerpo facultativo superior de administración especial	2
Cuerpo superior de administradores civiles	1
Cuerpo técnico de administración general	1
Cuerpo de gestión de administración general	4
Cuerpo administrativo de administración general	3
Cuerpo auxiliar de administración general	3
<b>Total funcionarios</b>	<b>14</b>

<b>SERVICIOS DEL ÁREA DE SALUD</b>	
<b>FUN CIONARIOS</b>	
Funcionarios Administración Especial	2
Funcionarios administración local (mantenimiento)	1
<b>Total funcionarios</b>	<b>3</b>

<b>SERVICIOS DEL ÁREA DE SALUD</b>	
<b>ESTATUTARIOS</b>	
Ingeniero superior	2
Ingeniero técnico	2
Jefe de taller	1
Calefactor	6
Electricista	14
Fontanero	4
Mecánico	4
Carpintero	3
Peón	4
<b>Total estatutarios</b>	<b>40</b>

<b>SERVICIOS DEL ÁREA DE SALUD</b>	
<b>LABORALES</b>	
Oficial primera de oficio	2
Operario	2
<b>Total laborales</b>	<b>4</b>

<b>HOSPITAL SAN PEDRO – LA RIOJA</b>	
<b>FUN CIONARIOS</b>	
Facultativo	17
Enfermera	49
Técnico especialista de radiología y laboratorio	7
Auxiliares de enfermería	64
Cuerpo auxiliar de administración general	3
Operario	2
Telefonista	2
<b>Total funcionarios</b>	<b>144</b>

<b>HOSPITAL SAN PEDRO – LA RIOJA</b>	
<b>ESTATUTARIOS</b>	
Jefe de sección (a extinguir)	1
Facultativo especialista de área	357
Médico de admisión y documentación clínica	5
Médico de urgencia hospitalaria	28
Médico de familia	1
Médico de familia en EAP	1
Psicólogo clínico	3

Psicólogo	1
Farmacéutico	1
Técnico de salud pública	2
Técnico titulado superior en biología	1
Grupo técnico de la función administrativa	15
ATS/DUE	679
Fisioterapeuta	20
Matrona	22
Profesor logofonía	2
Grupo de gestión de la función administrativa	24
Ingeniero técnico	2
Técnico de grado medio	1
Técnico especialista de laboratorio	27
Técnico especialista de radiodiagnóstico	30
Técnico especialista de radioterapia	1
Técnico especialista de anatomía patológica	7
Grupo administrativo de la función administrativa	34
Controlador de suministros	1
Cocinero	7
Auxiliar de enfermería	504
Grupo auxiliar administrativo	198
Gobernanta	4
Telefonista	8
Costurera (a extinguir)	2
Jefe de personal subalterno (a extinguir)	1
Celador	229
Planchadora (a extinguir)	2
Pinche	105
Peón	2
Limpiadora	14
<b>Total estatutarios</b>	<b>2.342</b>

<b>HOSPITAL SAN PEDRO – LA RIOJA</b>	
<b>LABORALES</b>	
Ayudante técnico sanitario (a extinguir)	1
Auxiliar de enfermería y asistencial (a extinguir)	2
Oficial administrativo (a extinguir)	1
Operario	5
<b>Total laborales</b>	<b>9</b>

<b>RESIDENTES</b>	
M.I.R. 1	25
M.I.R. 2	25
M.I.R. 3	27
M.I.R. 4	27
M.I.R. 5	7
<b>Total M.I.R.</b>	<b>111</b>

<b>SERVICIO DE URGENCIAS Y EMERGENCIAS 061</b>	
<b>ESTATUTARIOS</b>	
Médico de emergencias	24
ATS/DUE	5
Enfermera de emergencias	14
Grupo de gestión de la función administrativa	1
Grupo auxiliar administrativo	2
<b>Total estatutarios</b>	<b>46</b>

<b>ESCUELA UNIVERSITARIA DE ENFERMERÍA</b>	
<b>ESTATUTARIOS</b>	
Directora técnica enfermería	1
Secretaría técnica enfermería	1
Enfermera profesora	7
<b>Total estatutarios</b>	<b>9</b>

<b>CENTRO ASISTENCIAL ALBELDA DE IREGUA</b>	
<b>FUN CIONARIOS</b>	
Médico	1
ATS/DUE	13
Auxiliar de enfermería	62
Cuerpo subalterno administración general	4
Operario administración local	1
<b>Total funcionarios</b>	<b>81</b>

<b>CENTRO ASISTENCIAL ALBELDA DE IREGUA</b>	
<b>ESTATUTARIOS</b>	
Psicólogo clínico	1
Facultativo especialista de área	1
Médico de familia	1
ATS/DUE	4
Terapeuta ocupacional	2
Fisioterapeuta	2
Trabajador social	1
Técnico especialista ocupacional	4
Auxiliar de enfermería	8
Conductor	1
Gobernanta	1
Pinche	7
<b>Total estatutarios</b>	<b>33</b>

<b>CENTRO ASISTENCIAL ALBELDA DE IREGUA</b>	
<b>LABORALES</b>	
Auxiliar de enfermería y asistencial (a extinguir)	3
Operario especializado	1
Operario	5
<b>Total laborales</b>	<b>9</b>

Ley 12/2013 de 23 de diciembre, de Presupuestos Generales de la Comunidad Autónoma de La Rioja para 2014.  
Residentes: Dato de Unidad Docente.

## Equipamiento y cartera de servicios

### Hospital San Pedro

Infraestructura	
Camas Instaladas	522
Camas Funcionantes	498
Nº de quirófanos	22
Paritorios	4
Oncohematológico: puesto hospital día	24
C M A	20
Otros: puesto hospital de día	1
Locales de consulta y gabinetes (CARPA, H.S. Pedro-La Rioja)	187
Nº de Centros de salud a los que se desplazan especialistas	11

Equipamiento tecnológico	
Telemandos	3
Salas de Rx convencional	3
Salas Robotizadas	3
RX Portátiles	4
Salas de Vascular (Angiógrafo)	1
Sala de Tórax automática	2
Equipo RX con mesa telemandada	1
Ortopantomógrafo Dental	2
Ecógrafos Servicio de Radiología	9
Ecógrafos Servicio de Cardiología	2
Ecógrafos otros Servicios	29
Hemodinamia	1
Mamógrafos	3
T.A.C.	2
R.N.M	2
Litotricia	1
Densitómetro	1

Cartera de servicios	
Alergología	
Cardiología	Hemodinámica Unidad de infarto
Cirugía Vascul ar y Angiología	
Cirugía General de Aparato Digestivo y Plástica	
Cirugía Maxilo-Facial	
Cirugía Torácica	
Dermatología	
Digestivo	Interconsultas on line
Endocrinología	
Ginecología	
Hematología/Hemoterapia	Unidad de Citología y Citometría Trasplante Médula ósea Unidad de Hemofilia
Hospitalización a Domicilio	
Enfermedades Infecciosas	
Medicina Intensiva	
Medicina Interna	Unidad de Lípidos
Nefrología	Diálisis Crónica Interconsultas on line CAPD-UTN
Neonatología	
Neumología	Estudios del Sueño
Neurología	Unidad de Ictus
Obstetricia	Técnicas de Reproducción Asistida (FIV)
Oftalmología	Terapia Fotodinámica Trasplante de Córnea
Oncología	Cuidados Paliativos Valoración de Riesgo Genético
Otorrinolaringología	Patología de la Voz
Pediatria	
	Agudos Media Estancia Larga Estancia URA Unidad de Trastornos Alimentarios
Psiquiatría	
Rehabilitación	
Reumatología	
Traumatología y Ortopedia	
Unidad del Dolor	
Urgencias	
Unidad de Corta Estancia	
Urología	Trasplante renal

Servicios Centrales	
Análisis Clínicos	Bioquímica
	Microbiología
	Genética y Biología Molecular
	Hematología e Inmunoanálisis
	Virología
Anatomía Patológica	
Anestesiología y Reanimación	Analgesia obstétrica
Farmacia	
Medicina Preventiva	Esterilización
Neurofisiología Clínica	
Prevención de Riesgos Laborales	
Radiodiagnóstico	Radiología intervencionista y terapéutica Patología de mama
Medicina Nuclear	
Oncología Radioterápica	
Radiofísica Hospitalaria	

Unidades de apoyo
Admisión
Documentación Clínica
Atención al Paciente
Trabajo Social
Docencia Residentes
Formación
Investigación
Coordinación de Trasplantes
Informática
Control de Gestión

Dispositivos Ambulatorios
Cirugía Ambulatoria
Hospitales de día: Oncohematológico, médico, quirúrgico, pediátrico
Hospitalización a Domicilio



## Actividad Asistencial

Hospitalización	2013	2014	% variación
Ingresos programados	7.674	7.527	-1,92
Ingresos urgentes	15.539	16.162	4,01
<b>Total ingresos</b>	<b>23.213</b>	<b>23.689</b>	<b>2,05</b>
Traslados internos	2.102	2.149	2,24
Estancias	146.994	146.441	-0,38
Estancia media bruta	6,34	6,21	-2,07
Índice de ocupación (%)	81,62	80,59	-1,26
Índice de rotación	47,05	47,58	1,15
Altas por curación	21.546	21.781	1,09
Altas voluntarias	50	53	6,00
Exitus	785	791	0,76
Traslado hospital	813	971	19,43
Altas finales	23.194	23.596	1,73
Índice de mortalidad (% sobre altas)	3,38	3,35	-,089

Urgencias	2013	2014	% variación
Atendidas	96.675	98.400	1,78
Ingresadas (incluido Hospital de La Rioja)	16.348	17.052	4,31
No ingresadas	80.327	81.348	1,27
Presión de urgencias (%)	67,83	69,10	1,87
% Ingresadas/atendidas	16,91	17,33	2,48
Exitus	40	43	7,50
Traslados urgentes a otros Servicios Salud	81	100	23,46
Media Urgencias/día	264,86	269,59	1,78

Unidad de corta estancia	2013	2014	% variación
Pacientes	2.072	2.121	2,36
Estancias	3.228	3.187	-1,27

## Consultas Externas

Servicios	Primeras	Sucesivas	Totales	Índice suc/pri	Alta resolución
Anestesia	9.449	94	9.543	0,01	4.569
Alergología	2.986	4.996	7.982	1,67	53
Cardiología	6.343	9.614	15.957	1,52	1.081
Cirugía General	5.680	11.734	17.414	2,07	2.502
Cirugía Maxilofacial	587	765	1.352	1,30	263
Cirugía Plástica	1.038	759	1.797	0,73	674
Cirugía Torácica	150	516	666	3,44	36
Cirugía Vascular	2.882	1.961	4.843	0,68	1.195
Dermatología	15.910	11.832	27.742	0,74	10.041
Digestivo	1.117	5.717	6.834	5,12	86
Endocrinología	3.231	9.530	12.761	2,95	393
Enfermedades Infecciosas	628	3.467	4.095	5,52	68
Ginecología	18.414	16.548	34.962	0,90	17.417
Hematología	1.589	5.900	7.489	3,71	579
Medicina Interna	808	2.336	3.144	2,89	97
Medicina Preventiva	432	286	718	0,66	0
Nefrología	719	5.110	5.829	7,11	113
Neumología	2.394	5.873	8.267	2,45	469
Neurología	5.125	10.494	15.619	2,05	1.472
Obstetricia	6.706	6.495	13.201	0,97	6.257
Odontología	14.483		14.483		823
Oftalmología	25.366	26.958	52.324	1,06	15.885
Oncología	875	12.098	12.973	13,83	1
Oncología radioterápica	905	2.373	3.278	2,62	0
Otorrinolaringología	12.787	8.579	21.366	0,67	7.806
Pediatría	1.745	8.477	10.222	4,86	229
Psiquiatría	7.201	36.909	44.110	5,13	0
Rehabilitación	9.527	17.728	27.255	1,86	932
Reumatología	2.731	4.808	7.539	1,76	1.376
Traumatología	17.752	25.129	42.881	1,42	6.206
Unidad del dolor	717	2.352	3.069	3,28	0
Urología	7.030	16.857	23.887	2,40	1.042

Consultas externas totales	2013	2014	% variación
Primeras	187.319	187.307	-0,01
Sucesivas	268.844	276.295	2,77
Totales	456.163	463.602	1,63
Relación Sucesivas/primeras	1,43	1,48	2,78

## Consultas de facultativos especialistas en centros de salud.

CONSULTAS CON DESPLAZAMIENTO DE ESPECIALISTA	Consultas Primeras	Consultas Sucesivas
CARDIOLOGIA	589	567
CIRUGIA GENERAL	589	164
DERMATOLOGIA	1.473	552
DIGESTIVO	106	304
ENDOCRINOLOGÍA	160	577
GINECOLOGIA	2.380	855
MEDICINA INTERNA	81	259
NEUMOLOGIA	278	378
NEUROLOGIA	447	356
OBSTETRICIA	202	595
ODONTOLOGIA	8.699	0
OFTALMOLOGIA	2.673	1.490
ORL	1.051	347
PSIQUIATRIA	7.201	36.909
REHABILITACION	4.807	8.797
REUMATOLOGIA	141	127
TRAUMATOLOGIA	1.559	1.103
UROLOGIA	677	543
<b>TOTAL</b>	<b>33.113</b>	<b>53.923</b>

## Actividad Quirúrgica

INTERVENCIONES QUIRÚRGICAS	2013	2014	% variación
Intervenciones programadas con ingreso	5.779	5.558	-3,31
Cirugía Mayor Ambulatoria	7.857	8.084	2,89
Cirugía menor Ambulatoria	4.689	4.667	-0,47
<b>Total intervenciones programadas</b>	<b>18.325</b>	<b>18.339</b>	<b>0,08</b>
Intervenciones urgentes con ingreso	1.384	1.502	8,53
Intervenciones urgentes ambulatorias	296	290	-2,03
<b>Total intervenciones urgentes</b>	<b>1.680</b>	<b>1.792</b>	<b>6,67</b>
Intervenciones suspendidas con ingreso	410	380	-7,32
Intervenciones suspendidas ambulatorias	1.051	967	-7,99
<b>% actividad suspendida</b>	<b>7,97</b>	<b>7,35</b>	<b>-7,87</b>

## Cirugía Mayor Ambulatoria

Intervenciones programadas	2013	2014	% variación
Cirugía General y Digestiva	738	623	-15,58
Cirugía Plástica	24	9	-62,50
Cirugía Maxilofacial	40	71	77,50
Cirugía Torácica	1	0	
Cirugía Vascul ar	476	303	-36,34
Ginecología	607	508	-16,31
Oftalmología	1.946	2.462	26,52
O.R.L.	685	635	-7,30
Traumatología	1.444	1.423	-1,45
Urología	1.896	2.050	8,12
<b>TOTAL</b>	<b>7.857</b>	<b>8.084</b>	<b>2,89</b>

## Intervenciones con hospitalización

Intervenciones programadas	2013	2014	% variación
Cirugía General y Digestiva	1.284	1.225	-4,60
Cirugía Plástica	243	225	-7,41
Cirugía Maxilofacial	16	17	6,25
Cirugía Torácica	104	102	-1,92
Cirugía Vascul ar	178	250	40,45
Ginecología	754	688	-8,75
Oftalmología	201	176	-12,44
O.R.L.	243	301	3,87
Traumatología	1.653	1.480	-10,47
Urología	1.103	1.124	+1,90
<b>TOTAL</b>	<b>5.779</b>	<b>5.558</b>	<b>-3,31</b>

Intervenciones urgentes	2013	2014	% variación
Cirugía General	560	585	4,46
Cirugía Maxilofacial (*)	1	0	
Cirugía Torácica	8	5	-37,50
Cirugía Vascul ar	53	62	16,98
Ginecología	404	466	15,35
Oftalmología	24	30	25,00
O.R.L.	29	32	10,34
Traumatología	150	177	18,00
Urología	155	145	-6,45
<b>TOTAL</b>	<b>1.384</b>	<b>1.502</b>	<b>8,53</b>

### Intervenciones ambulatorias no específicas

Intervenciones urgentes	2013	2014	% variación
Cirugía General	52	60	15,38
Cirugía Plástica	1	2	100,00
Cirugía Maxiofacial	0	1	
Cirugía Torácica	1	0	
Cirugía Vascular	7	8	14,29
Dermatología	3	4	33,33
Ginecología	94	72	-23,40
Oftalmología	19	28	47,37
O.R.L.	6	10	66,67
Traumatología	67	61	-8,96
Urología	46	0	
<b>TOTAL</b>	<b>296</b>	<b>246</b>	<b>-16,89</b>

### Tratamientos hospital de día

	2013	2014	% variación
Oncohematológicos	12.690	12.510	-1,42%
Otros médicos	4.572	4.466	-2,32%
Quirúrgicos	4.659	4.052	-13,03%

## Urgencias ingresadas

Servicio	2013	2014	% variación
Cardiología	723	716	-0,97
Cirugía General	1.359	1.254	-7,73
Cirugía Plástica	10	6	-40,00
Cirugía Vasculat	178	191	7,30
Cirugía Torácica	115	107	-6,96
Digestivo	1.195	1.368	14,48
Endocrinología	72	117	62,50
Geriatría	493	557	12,98
Medicina Nuclear	4	1	-75,00
Ginecología	344	342	-0,58
Hematología	95	126	35,79
Enfermedades Infecciosas	612	763	24,67
Medicina Interna	2.678	2.885	7,73
Nefrología	154	147	-4,55
Neumología	1.063	1.165	9,60
Neurología	971	1.007	3,71
Obstetricia	1.853	1.784	-3,72
Oftalmología	74	87	17,57
Oncología	670	700	4,48
Otorrinolaringología	220	213	-3,18
Pediatría	827	862	4,23
Prematuros	47	29	-38,30
Psiquiatría Hospital de la Rioja	47	75	59,57
Psiquiatría	384	381	-0,78
Reumatología	41	38	-7,32
Traumatología	780	806	3,33
Unidad de Cuidados Paliativos	269	258	-4,09
Unidad de Cuidados Intensivos	592	580	-2,03
Unidad del Dolor	1	0	
Urología	477	484	1,47
<b>TOTAL</b>	<b>16.348</b>	<b>17.052</b>	<b>4,31</b>

## Presión de urgencias (%)

	2013	2014	% variación
Cardiología	82,07	72,25	-11,97
Cirugía General	55,06	54,88	-0,33
Cirugía Plástica	3,55	2,34	-34,08
Cirugía Vascul ar	28,39	28,98	2,08
Cirugía Torácica	51,57	51,94	0,72
Digestivo	90,53	92,25	1,90
Geriatría	94,26	95,05	0,84
Medicina Nuclear	13,79	4,00	-70,99
Ginecología	33,56	35,37	5,39
Hematología	36,68	47,43	29,31
Infecciosos	97,30	95,38	-1,97
Medicina Interna	97,69	98,26	0,58
Endocrinología	67,92	81,82	20,47
Nefrología	57,25	57,20	-0,09
Neumología	94,40	93,20	-1,27
Neurología	91,78	91,21	-0,62
Obstetricia	77,79	79,64	2,38
Oftalmología	27,61	35,66	29,16
Oncología	72,75	71,65	-1,51
O.R.L.	33,38	30,82	-7,67
Pediatría	90,68	91,80	1,24
Prematuros	23,62	13,74	-41,83
Psiquiatría Hospital de la Rioja	62,67	74,26	18,49
Psiquiatría	95,29	92,03	-3,42
Reumatología	93,18	80,85	-13,23
Traumatología	36,38	40,67	11,79
Unidad de Cuidados Paliativos	92,44	85,43	-7,58
Unidad de Cuidados Intensivos	97,05	97,97	0,95
Unidad del Dolor	3,45	0,00	-100,00
Urología	30,13	29,28	-2,82
<b>TOTAL</b>	<b>67,83</b>	<b>72,25</b>	<b>-11,97</b>

## Exploraciones Radiológicas

	2013	2014	% variación
Radiografía y otros	174.558	174.974	0,24
Ecografía	40.012	42.496	6,21
Resonancia nuclear magnética	13.615	15.351	12,75
T.A.C.	24.230	26.902	11,03
Radiología vascular intervencionista	1.651	1.764	6,84
Densitometría ósea	2.711	2.442	-9,92
<b>Total estudios</b>	<b>256.777</b>	<b>263.929</b>	<b>2,79</b>

## Determinaciones Analíticas

	2013	2014	% variación
Rutinarias	5.182.461	5.478.604	5,71
Microbiología (*)	148.047	168.399	13,75
Urgencias	1.066.529	1.102.532	3,38
Determinaciones totales:	6.397.037	6.749.535	5,51

(\*) En 2013 se introdujo un nuevo sistema de conteo.

Se analizan las muestras procedentes de la Fundación Hospital de Calahorra.

## Anatomía Patológica

	2013	2014	% variación
Biopsias	17.152	16.596	-3,14
Citologías	21.874	20.214	-7,59
Necropsias	18	13	-27,78
Punción Aspiración Aguja Fina	664	201	-69,73

## Hematología

UNIDAD DE CITOLOGÍA Y CITOMETRÍA	2013	2014	% variación
----------------------------------	------	------	-------------

### Técnicas intervencionistas:

Aspirados de Médula Ósea	305	303	-0,66
Biopsias Óseas	112	123	9,82

### Estudios citológicos:

Tinciones Panópticas	2.438	2.463	1,03
Tinciones Citoquímica	38	67	76,32
Morfologías Sangre Periférica	2.114	2.160	2,18
Mielogramas	305	303	-0,66

### Estudios inmunofenotípicos:

Médula Ósea	194	226	16,49
Sangre Periférica	123	139	13,01
Líquidos Biológicos	64	61	-4,69
Ganglio-PAAF	95	79	-16,84
AcMos. Testados	7.650		

### Aféresis:

Aféresis Terapéutica	8		
Consulta preaféresis	13	19	46,15
Aféresis P.H.	18	19	5,56

Autotrasplantes	14	19	35,71
-----------------	----	----	-------



## Fecundación in Vitro

	2013	2014	% variación
Punciones	106	194	83,02
Transferencias	99	168	69,70
Transferencia embriones congelados	3	1	-66,67
Consultas primeras	120	230	91,67
Controles ecográficos	723	1.356	87,55
FIV/ICSI	106	190	79,25

## Medicina Preventiva

	2013	2014
Vigilancia Infección Hospitalaria: nº pacientes estudiados.	533	421
Control de Pacientes en Aislamiento.	464	774
Investigación de Brotes.		1
Vacunas Administradas a pacientes inmunodeprimidos y otros	2.563	2.669
<i>Verificación Control Microbiológico:</i>		
Muestras de agua de piscina.	22	20
Muestras de alimentos de cocina central.	38	11
<i>Bioseguridad Ambiental:</i>		
Muestras de agua de red para legionella y potabilidad	234	233
Muestras de aire.	271	309
Medidas para minimización de infección ante obras.	10	14
<i>Programa de Higiene de manos:</i>		
Sesiones formativas/talleres, reuniones en servicios	21	36
Evaluación cumplimiento (nº de observaciones realizadas)	1.156	827
Otras actividades (promoción, evaluación)	63	33
<i>Otras actividades Higiene Hospitalaria:</i>		
Verificación Limpieza mediante Luminiscencia.	166	251
Elaboración, actualización, difusión y evaluación de protocolos y normas	49	36

## Pediatría

	2013	2014
Hospital de día (número de pacientes)	3.034	2.831
Interconsultas de Partos	1.422	1.313
Visitas a Recién Nacidos	4.504	4.340
Otoemisiones acústicas	2.252	2.170

## Otras Pruebas Especiales

### ALERGOLOGÍA

	2013	2014
PRUEBAS ALERGICAS:		
MEDICAMENTOS	21.501	21.003
CUTANEAS	80.661	83.492
EXP.MEDICAMENTOS	8.152	8.487
EPICUTANEAS	34.027	32.980
CONJUNTIVALES	88	49
ESPIROMETRIAS	4.694	4.482
VACUNAS	4.565	5.089
FOTOPARCHE	1.012	1.143
VALORACION DE PRUEBAS	5.050	5.045
HIMENÓPTEROS	438	316
OTRAS	2.373	2.502

### ANGIOLOGÍA Y CIRUGIA VASCULAR

	2013	2014
ECO ARTERIAL-VENOSO Y CLAUDICOMETRÍAS	1.659	1.420

### CARDIOLOGÍA

	2013	2014
ERGOMETRIAS: Nº pacientes	720	863
ECOCARDIOGRAFIA: Nº pacientes	5.693	7.642
HOLTER: Nº pacientes	1.722	2.001
MAP	228	381
INSERCIÓN MARCAPASOS	252	189
REVISIÓN MARCAPASOS	6	0
SUST. GENERADOR electrodos	346	253
INSERCIÓN DESFIBRILADORES	33	40
CATETERISMOS	203	744
ANGIOPLASTIAS	354	374

### CIRUGÍA TORÁCICA

	2013	2014
TORACOSTOMÍAS	108	96

### DERMATOLOGÍA

	2013	2014
Tele dermatología	36	79

### DIGESTIVO

	2013	2014
Gastroscopias (nº pacientes)	2.882	2.394
Colonoscopias (nº pacientes)	5.072	4.997
Colancio pancreática retrógrada	258	241
Biopsias hepáticas	19	20
Gastrostomías	78	54
Test del aliento	2.632	3.404
TAC colonografía	152	240
Fibroscan (*)	262	459

(\*) Prueba incorporada en 2013

**ENDOCRINOLOGÍA**

	2013	2014
Educación diabetológica	1.733	1.865

**GINECOLOGÍA Y OBSTETRICIA**

	2013	2014
Partos vaginales	1.796	1.675
Cesáreas	428	447
Partos totales	2.224	2.122
Inseminación artificial	292	458
Punción folicular	83	170
Amniocentesis diagnóstica	269	317
Test basales	5.384	4.144
Ecografías	8.614	8.916
Histeroscopias consulta externa	1.253	1.157

**NEFROLOGÍA**

<i>Hemodiálisis crónicas:</i>	2013	2014
Media anual de pacientes en programa	47,75	47,00
Sesiones	7.212	7.065
Media anual de pacientes fuera de programa	15	17
Sesiones (fuera de programa)	543	600

*Unidad de técnicas nefrológicas:*

Pacientes hospital de día	41	23
Sesiones hospital de día	112	59
Sesiones aféresis	107	175
Otras técnicas	161	163

*Diálisis peritoneal:*

MAPA	202	196
Diálisis peritoneal (promedio pacientes)	28	25
Hospital de día (consulta)	1.296	1.238

**NEUMOLOGÍA**

	2013	2014
Técnicas pleurales	117	146
Broncoscopias – N° de pacientes	392	398
Espirometría y test broncodilatador	6.001	6.428
Poligrafía – n° de pacientes	351	371

**NEUROFISIOLOGÍA**

	2013	2014
E.E.G.	1.767	1.591
EEG neonatos 90'	100	128
EEG, privación sueño	467	397
ENG/EMG	2.830	3.019

*Potenciales evocados:*

Auditivos	225	178
Visuales	178	148
Multimoda	18	30
EE.II.	37	43
EE.SS.	58	30
En niños menores	199	259
Electroretinograma	97	91

**NEUROLOGÍA**

	2013	2014
Administración toxinas botulínicas	435	400

**OFTALMOLOGÍA**

	2013	2014
Teleoftalmología	549	643
Angiografía digital	373	435
Biometría	216	202
Campimetría	2.607	2.683
Fotodinamia	39	16
Ecografía	3	6
Retinografía	476	529
Tomografía de coherencia óptica (OTC)	654	711
Técnicas con láser	485	444

**OTORRINOLARINGOLOGÍA**

	2013	2014
Audiometría	2.962	3.189
Otras pruebas auditivas	79	60
Biopsia	42	11
Miringotomía	54	65
Endoscopia	3.404	3.265

**PSIQUIATRÍA**

	2013	2014
Electroshock	43	55

**UROLOGÍA**

	2013	2014
Litotricia	100	74
Estudio urodinámico	397	438
Estudio aparato urinario en RX	652	1.097

## Hospital de La Rioja

Infraestructura y tecnología	2013	2014
Camas Instaladas	55	55
Camas Funcionantes	55	55
Hospital de día: Psiquiatría	1	1
Telemandos	2	2
Salas de Rx convencional	1	1
RX Portátiles	1	1
Sala de Tórax automática	1	1
Ecógrafos Servicio de Radiología	2	2

Cartera de servicios
Psiquiatría
Geriatría
Cuidados Paliativos

Servicios Centrales
Radiodiagnóstico

Unidades de apoyo
Unidad de Admisión y documentación clínica
Unidad de Cuidados Paliativos Domiciliaria

Otros Servicios
Rehabilitación - Linfedema

Hospitalización	2013	2014	% variación
Ingresos programados	80	99	23,75
Ingresos urgentes	809	890	10,01
Total ingresos	889	989	-51,20
Traslados Internos	125	61	11,25
Nº de estancias	13.085	14.923	14,05
Estancia media bruta	12,52	13,29	6,13
Índice de ocupación (%)	65,18	74,34	14,05
Índice de rotación	16,16	17,98	11,25
Altas por curación	714	797	11,62
Altas voluntarias	0	3	
Exitus	281	253	-9,96
Traslado hospital	50	70	40,00
Altas finales	1.045	1.123	7,46
Índice de mortalidad (%) sobre altas	26,89	22,53	-16,22

Urgencias ingresadas	2013	2014	% variación
Geriatría	493	557	12,98
Psiquiatría	47	75	59,57
Cuidados Paliativos.	269	258	-4,09
Urgencias ingresadas totales	809	890	10,01
Presión de urgencias (%)	91,00	89,99	-1,11

Consultas Externas	Primeras	Sucesivas	Total	Indice suc/pri	Alta resolución
Cuidados paliativos	374	1.454	1.828	3,89	8
Geriatría	1.071	1.331	2.402	1,24	472

Hospital de día de Salud Mental	2013	2014
	Pacientes	Pacientes
Unidad de Rehabilitación Psicosocial de Área	25	45
H D Trastornos alimentarios	4	7

## Atención al Paciente

	2013	2014
Asuntos resueltos en el momento:	10.564	11.483
Vía telefónica	1.782	2.436
Vía oral	8.782	9.047
Asuntos registrados por escrito:	527	612
Felicitación	18	12
Reclamación	401	456
Solicitud	97	131
Sugerencia	11	13
Tiempo medio de resolución:	20,75 días	18,09 días
Solicitudes y entrega de copias de Documentación Clínica	2.554	2.624
Nº de pacientes que han utilizado el Servicio de Atención al Paciente.	11.128	12.110







## **Centro de Salud Mental de Albelda**

	2013	2014
<b>Estructura</b>		
Camas instaladas	140	140
<b>Actividad asistencial</b>		
<i>Gerontopsiquiatría:</i>		
Camas funcionantes	87	87
Ingresos	35	47
Altas	38	50
Estancias	22.073	22.074
<i>Psiquiatría larga estancia:</i>		
Camas funcionantes	30	30
Ingresos	14	13
Altas	11	8
Estancias	8.997	8.960
<i>Minusválidos psíquicos:</i>		
Camas funcionantes	20	20
Ingresos	8	2
Altas	10	3
Estancias	5.934	5.633
<i>Indicadores:</i>		
Índice de ocupación (%)	74,00	73,33
Índice de rotación	0,42	0,45
Índice de mortalidad (% sobre altas)	3,39	3,28



## **Centros de convalecencia y media estancia**

## Actividad en centros de convalecencia y media estancia

### Derivaciones

Derivaciones totales: 1.162, con el siguiente detalle:

- 760 Clínica Valvanera, con demora media de 1,64 días.
- 180 Los Jazmines (Haro) con demora media de 1,56 días.
- 462 Virgen del Carmen (Calahorra) con demora media de 0,35 días:
  - 194 procedentes del Hospital San Pedro.
  - 258 procedentes de la Fundación Hospital Calahorra.
  - 10 procedentes de otros hospitales.

### Estancias

65.018 estancias totales evitadas al Hospital San Pedro y a la Fundación Hospital Calahorra.

- 9.460 estancias en Los Jazmines.
- 29.403 estancias en Clínica Valvanera.
- 26.155 estancias en Virgen del Carmen.

### Otros indicadores

	<u>Los Jazmines:</u>	<u>Valvanera:</u>	<u>V. del Carmen:</u>
Est. Media:	53,02 días	43,94 días	45,52 días
Edad Media:	80,07 años	80,23 años	76,38 años
Hombres:	81 (45,00 %)	323 (42,50 %)	249 (53,90 %)
Mujeres:	99 (55,00 %)	437 (57,50 %)	213 (46,10 %)
Pluripatología:	130 (68,33 %)	531 (69,87 %)	336 (72,73 %)

### Zonas de salud de origen

#### Los Jazmines:

Haro	114
Santo Domingo	35
Nájera	22
Navarrete	4
Espartero	3
Gonzalo de Berceo	1

**Clínica Valvanera:**

Espartero	116
Labradores	63
Joaquín Elizalde	90
Gonzalo de Berceo	83
Alberite	58
Nájera	63
Santo Domingo	39
Haro	34
Navarrete	43
Cascajos	37
Rodríguez Paterna	40
Murillo	28
Siete Infantes	28
Torrecilla	7
Calahorra	1
San Román	2
Desplazado	5
Cervera	8
La Guindalera	20

**Virgen del Carmen:**

Calahorra	159
Arnedo	95
Alfaro	58
Cervera	38
Murillo	24
Joaquín Elizalde	10
Gonzalo de Berceo	14
Santo Domingo	5
Espartero	15
Alberite	4
Rodríguez Paterna	7
Labradores	5
Navarrete	3
Nájera	5
Haro	6
Torrecilla	1
Desplazado	3
Siete Infantes	1
Cascajos	5
La Guindalera	3
Sin TIS	1

### Solicitudes de valoración del riesgo social

HOSPITAL SAN PEDRO		
	2013	2014
Mayor 75 años vive solo ó con anciano	504	517
Persona que vive sola	52	52
Accidente cerebro-vascular	303	360
Demencia	75	47
Traumatismos	21	17
Distocia social	44	41
Discapacidad	0	0
Enfermedad terminal	23	42
Estado vegetativo	5	5
Sospecha de malos tratos	7	4
Síndrome de inmunodeficiencia adquirida	11	12
Inmigrantes	32	20
Intento autolítico	4	5
Perdida de autonomía.	304	318
Otras Causas (Sin especificar)	73	45
Enolismo	15	13
Enfermedad Vasculuar + Tabaquismo	0	0
Abandono de menores o personas mayores	1	0
<b>TOTAL</b>	<b>1.474</b>	<b>1.498</b>

### Actividad unidades de trabajo social

ATENCIÓN PRIMARIA		
Motivo de Consulta	2013	2014
Adicciones	302	267
Dependencia	1.607	1.700
Discapacidad	1.373	1.266
Información Prestaciones Sanitarias	1.914	1.491
Información Prestaciones Seguridad Social	1.147	952
Información Prestaciones Servicios Sociales	1.596	1.525
Enfermedad mental	1.490	1.273
Inmigración	449	366
Ayudas Técnicas	759	621
Salud sexual y reproductiva	228	190
Sobrecarga del cuidador	415	443
Violencia de Género	177	125
Violencia Infantil	76	79
Violencia Mayores	50	11
Conflicto Psicosocial	671	588
Conflicto Sociofamiliar	805	618
Riesgo socio sanitario potencial	1.099	984
Conflicto Socioeconómico	976	767
Otros:	2.591	1.345
<b>TOTAL ANUAL</b>	<b>17.779</b>	<b>14.672</b>
Visitas domiciliarias	480	223
Casos complejos	826	629
Personas inmigrantes atendidas	1.801	1.342

**Casos sociosanitarios de especial complejidad cualitativa**

NÚMERO DE CASOS	2013	2014
Daño cerebral	8	10
Enfermedades transmisibles s/ recursos	7	6







## Cocina Central

## Menús producidos

Número de menús servidos:	2013	2014
Hospital San Pedro	603.157	601.787
Hospital de La Rioja	53.942	62.776
Clínica Valvanera	101.637	113.136
Centro de Salud Mental de Albelda	157.557	157.846
Menús totales servidos	916.293	935.545



## Farmacia

## Consumo de productos farmacéuticos

CONSUMO EN EUROS	2013	2014	% variación
Hospital San Pedro, Carpa, 061, HAD y pacientes externos	32.681.329	33.670.619	3,03 %
Centro de salud mental Albelda	68.005	75.627	11,21 %
Centros de salud atención primaria	239.131	248.971	4,11 %
Centros de convalecencia y media estancia	99.903	689.133	589,80 %
Pacientes externos de Calahorra, centros concertados, otros	1.569.676	1.393.835	-11,20 %
<b>CONSUMO TOTAL</b>	<b>34.658.044</b>	<b>36.078.185</b>	<b>4,10 %</b>



## Servicios Generales

***Kilos de residuos peligrosos generados en los centros sanitarios.***

	RESIDUOS HOSPITAL.  RBE	CITOS- TÁTICOS  R2A	RESTOS ANATOMICOS  CONSERV EN FORMOL	DISOLV. NO  HALOGE-NADOS	REACTIVOS  LABORATORIO	REVELADOR RX	FIJADOR RX	PLACAS RX	MEDICAM. CADUCADOS
<i>ATENCIÓN ESPECIALIZADA (H. San Pedro-La Rioja - Carpa - C. A. Albelda)</i>	124.055,80	8.371,05	3.550,80	2.536,00	2.256,70	990,00	722,00	106,00	1.206,20
<i>ATENCIÓN PRIMARIA (Centros de salud)</i>	12.551,00	540,00						57,00	93,00
<b>KILOS TOTALES</b>	<b>136.606,80</b>	<b>8.911,05</b>	<b>3.550,80</b>	<b>2.536,00</b>	<b>2.256,70</b>	<b>990,00</b>	<b>722,00</b>	<b>163,00</b>	<b>1.299,20</b>



## **Servicios Técnicos**

## Obras y actuaciones más destacadas.

### Consejería de Salud, Secretaría General Técnica, Dirección General de Salud Pública y Consumo.

Reparaciones, pintura de vallado, mantenimiento de mecánica y electricidad.

#### Hospital San Pedro.

- Nuevo circuito de recepción de suministros.
- Obra de mejora en Resonancia magnética.
- Obra en TAC.
- Automatización y separación de circuitos del alumbrado público de los viales de acceso al hospital.
- Adecuación de consultas, instalación de barrera automática, instalaciones varias (wi-fi, alarmas, SAI, logo Rioja Salud, automatización circuitos alumbrado, instalación de detectores de ventana abierta, instalación de videovigilancia, etc).

#### C.A.R.P.A.

- Reparación revestimiento fachadas, piscina climatizada (nuevos controles físico químicos, acondicionamiento vaso, nuevo techo sala de duchas pacientes).

#### Centro de Salud mental de Albelda.

- Automatización y separación de circuitos del alumbrado exterior, nuevos controles físico químicos piscina.

#### Escuela Universitaria de Enfermería.

- Reparaciones en paredes y techos, pintura.

#### Hospital de La Rioja.

- Reforma del cuarto de calderas.

#### Atención primaria.

Ejecución de 3.014 m<sup>2</sup> de pintura en los diversos Centros Sanitarios, mástiles para banderas, líneas de red informática, acondicionamiento de instalaciones eléctricas, cambios de puertas, cerramientos, remodelación de fachadas, impermeabilizaciones y reparaciones de cubiertas, cambios de puertas, acondicionamiento de vestuarios y otras zonas, cambios de iluminación a sistema Led, remodelación de mostradores, etc.



Mantenimiento Correctivo

Avisos emitidos al Servicio de Electromedicina.  
Evolución por trimestre

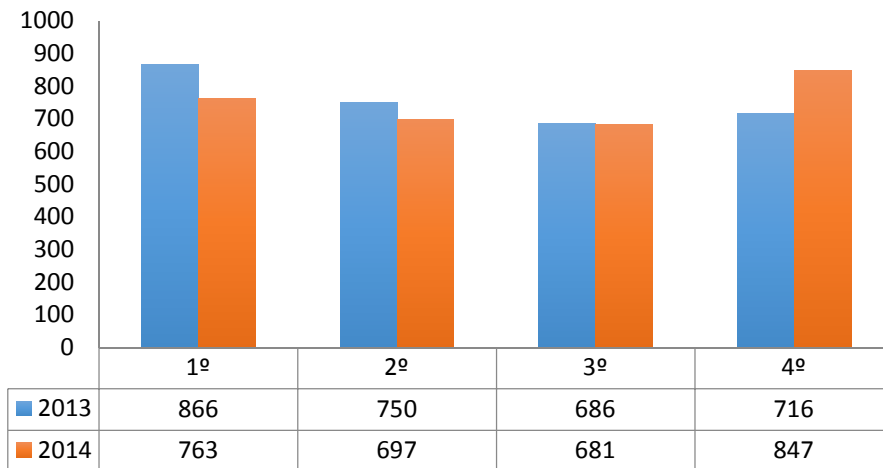
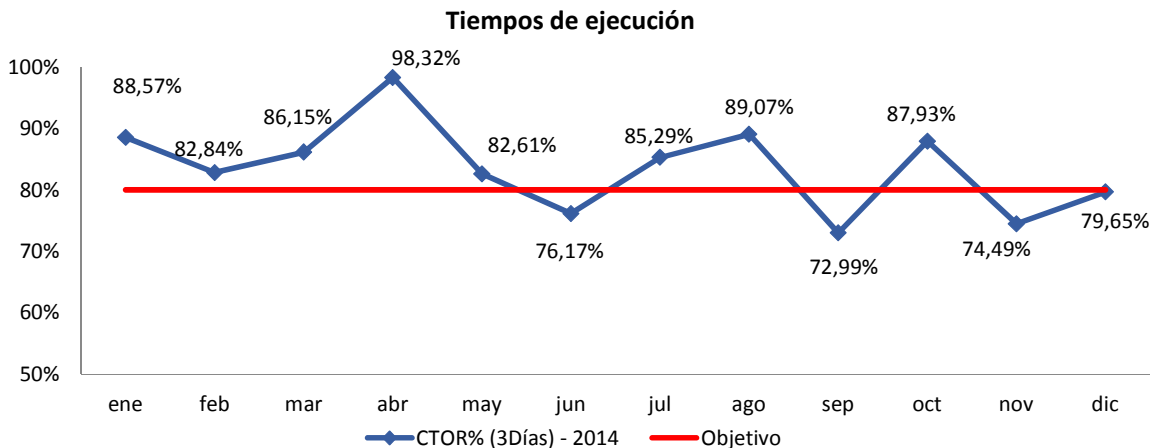


Gráfico de reparto por trimestre de los avisos recibidos en 2014 frente a 2013.

El bloque quirúrgico genera el 21,5 % de las órdenes de trabajo correctivas realizadas, acorde con la densidad de equipamiento ubicado en este departamento. En segundo lugar, las intervenciones en atención primaria representan el 13,3 %, si bien con menor complejidad.



### Mantenimiento Programado

Como indicador del proceso de mantenimiento programado se define el porcentaje de mantenimientos realizados dentro de los 30 primeros días en que fueron planificados, con un objetivo de cumplimiento del 90%.

En 2014 se ha obtenido un 95,37 %.



## **Programas y Proyectos Informáticos**

## **Líneas de actuación**

Implantación de soluciones y monitorización de indicadores de rendimiento, evolucionando progresivamente desde un paradigma de tecnología aplicada al diagnóstico y tratamiento, hacia un nuevo escenario focalizado en la cartera de servicios y los procesos que la articulan.

Ejecución de acciones de mejora de calidad de dato, normalización, interoperabilidad, desarrollo de herramientas de conocimiento experto, inteligencia de negocio, guías clínicas y protocolos de soporte a la decisión.

Implementación de los elementos precisos para potenciar actividades preventivas, auto-cuidado de patologías leves, el uso racional del medicamento y la gestión eficiente del paciente crónico y del envejecimiento, mediante la implantación de técnicas de e-salud, promoción de hábitos saludables y formación, entre otras medidas.

Soporte a la consolidación y extensión de la Historia Clínica Electrónica, las técnicas de telemedicina o las iniciativas que permiten mejorar el acceso a la información demandada por el usuario en cualquier instante, lugar y con los niveles de confidencialidad, integridad y disponibilidad necesarios.

Se ha facilitado la realización de proyectos de carácter informático, entre los que destacan las integraciones de historia clínica electrónica, actualizaciones, receta electrónica, carpeta de salud del ciudadano y gestor de crónicos.



## Dirección de Servicios Centrales y Recursos Humanos

### Dirección y Servicios Generales

#### Capítulo I – Gastos de personal

	Contenido	Gasto total
Gastos de personal	Retribuciones básicas y complementarias personal funcionario	480.485
Subtotal		480.485
	Seguridad social	99.909
Total		580.394

## Atención especializada

### Capítulo I - Gastos de personal

#### Hospital San Pedro - La Rioja

	Contenido	Gasto total
Gastos de personal	Retribuciones básicas y complementarias personal estatutario y funcionario	66.601.074
	Personal estatutario temporal	10.522.234
	Personal laboral	727.357
	Incentivos al rendimiento	7.721.848
	Gastos sociales	2.029.644
Subtotal		87.602.157
	Seguridad social aportación patronal	21.403.817
Total		109.005.974

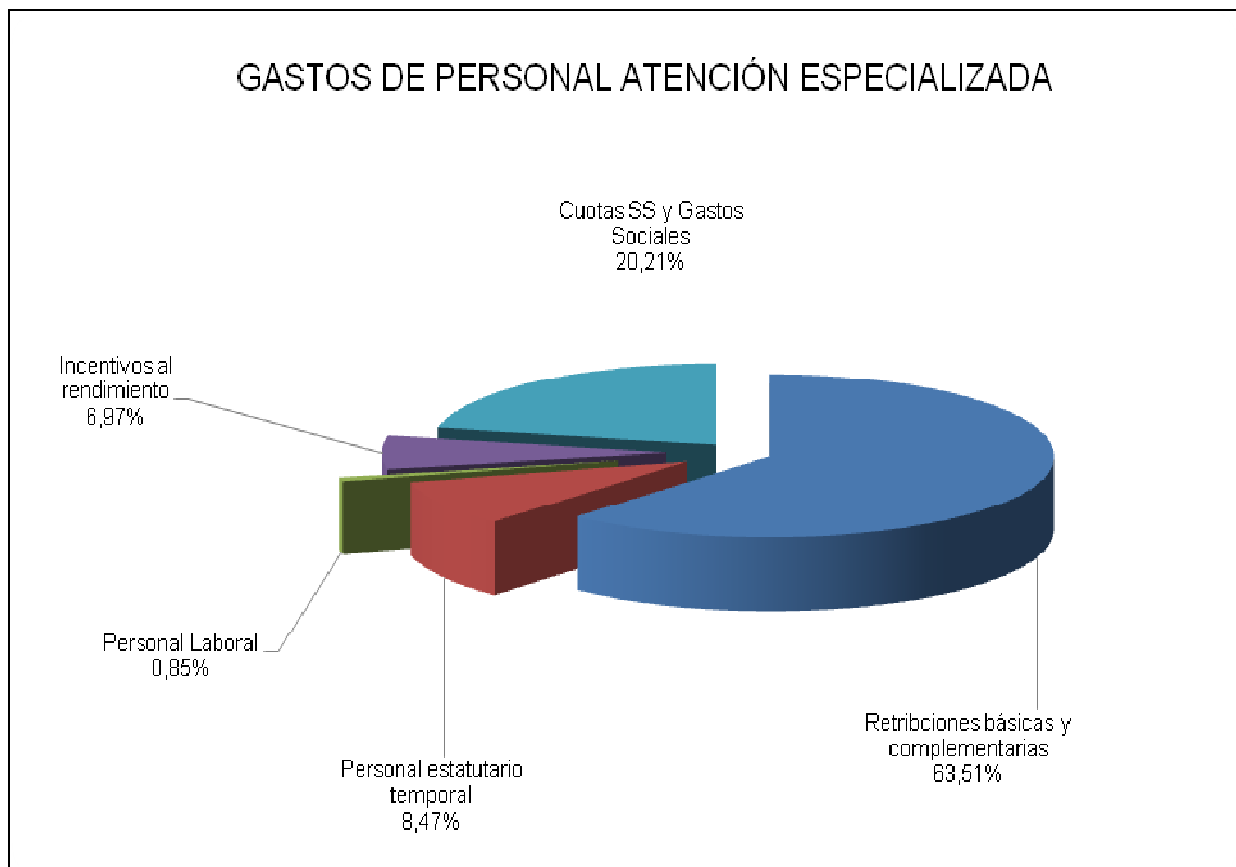
#### Formación del personal

	Contenido	Gasto total
Gastos de personal	Retribuciones básicas y complementarias personal estatutario y funcionario	4.004.229
	Incentivos al rendimiento	4.152
	Formación del personal	55.804
	Gastos sociales	2.554
Subtotal		4.066.739
	Seguridad social	1.175.392
Total		5.242.131

### Centro de Salud Mental de Albelda

Contenido		Gasto total
Gastos de personal	Retribuciones básicas y complementarias personal estatutario y funcionario	2.506.112
	Personal estatutario temporal	342.694
	Personal laboral	189.194
	Incentivos al rendimiento	142.856
	Gastos sociales	31.235
Subtotal		3.212.091
	Cuotas de Seguridad Social	918.779
<b>Total</b>		<b>4.130.870</b>

### Distribución de los gastos de personal (total atención especializada)



## Capítulo II – Gastos corrientes en bienes y servicios

### Hospital San Pedro - La Rioja

Contenido	Gasto total
Arrendamientos y cánones	37.329
Mantenimiento, reparaciones y conservación	4.416.861
Material, suministros y otros	78.435.017
Indemnizaciones por razón del servicio	56.498
Asistencia sanitaria con medios ajenos	2.066.065
<b>Total gastos corrientes</b>	<b>85.011.770</b>

### Formación de Personal – Escuela Universitaria Enfermería

Contenido	Gasto total
Mantenimiento, reparaciones y conservación	11.176
Material, suministros y otros	83.841
Indemnizaciones por razón del servicio	461
<b>Total gastos corrientes</b>	<b>95.478</b>

### Centro de Salud Mental de Albelda

Contenido	Gasto total
Mantenimiento, reparaciones y conservación	22.598
Material, suministros y otros	818.126
<b>Total gastos corrientes</b>	<b>840.724</b>

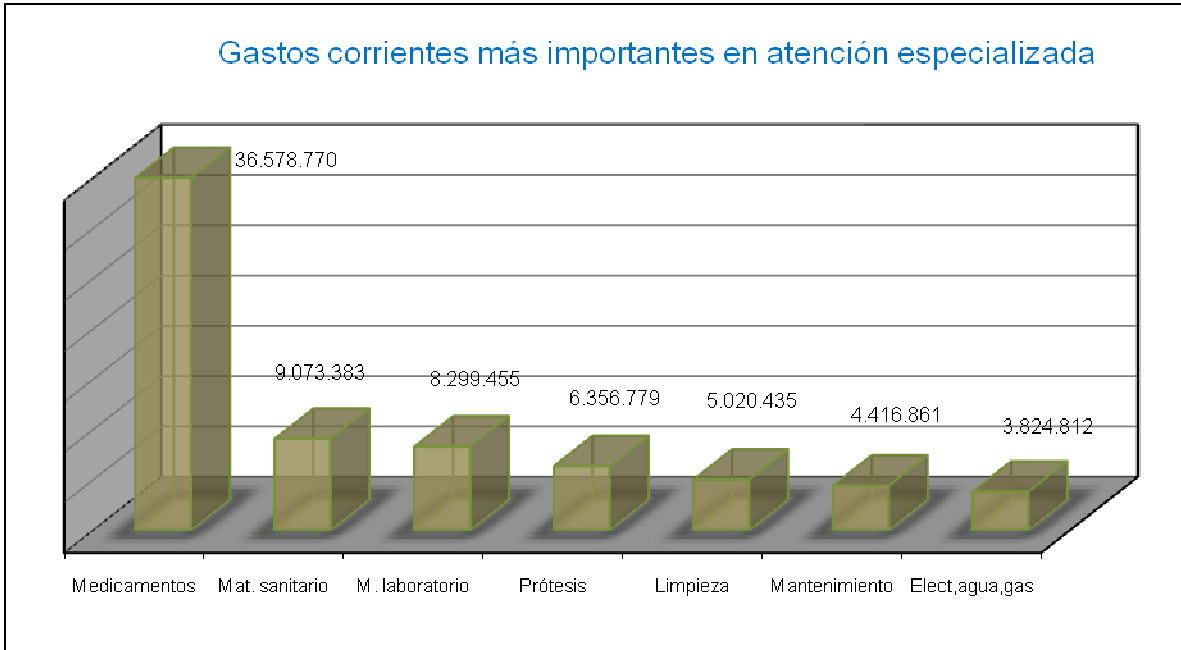




### Distribución de los gastos corrientes en atención especializada:

Concepto	Gasto total
Arrendamientos	37.329
Mantenimiento, reparaciones y conservación	4.450.635
Material de oficina no amortizable	196.750
Prensa, revistas y publicaciones	182.934
Material informático no amortizable	34.934
Agua, gas, electricidad y combustibles	3.985.784
Productos farmacéuticos y hemoderivados	36.578.770
Instrumental y pequeño utillaje sanitario	401.306
Instrumental y pequeño utillaje no sanitario	56.328
Lencería y vestuario	10.268
Productos alimenticios	1.166.313
Prótesis e implantes	6.356.779
Material de laboratorio	8.299.455
Material de radiología	1.429.390
Material de curas y otro material sanitario	9.073.383
Otros suministros	412.603
Material no sanitario para consumo y reposición	414.648
Comunicaciones postales	92.522
Transportes	245.201
Tributos	560.269
Asistencia religiosa	62.962
Limpieza	5.477.039
Seguridad	752.347
Terapias respiratorias	732.071
Servicios contratados de comedor	119.730
Servicios contratados de lavandería	1.876.721
Otros trabajos realizados por otras empresas	741.141
Otros gastos diversos	77.336
Dietas y locomoción	56.960
Conciertos diálisis, resonancia magnética y otros	2.066.065
<b>Total Capítulo 2</b>	<b>85.947.972</b>

Total de gastos corrientes en atención especializada (Hospital San Pedro +La Rioja, Escuela Universitaria de Enfermería y Centro de Salud Mental de Albelda). Incluye además todo el material almacenable y productos farmacéuticos consumidos por atención primaria.



### Capítulo III – Gastos financieros

#### Hospital San Pedro – La Rioja

Contenido	Gasto total
Gastos financieros	524.197
Total gastos financieros	524.197

### Capítulo VI – Inversiones

#### Hospital San Pedro – La Rioja

Contenido	Gasto total
Inversiones	306.041
Total inversiones	306.041

## Atención primaria.

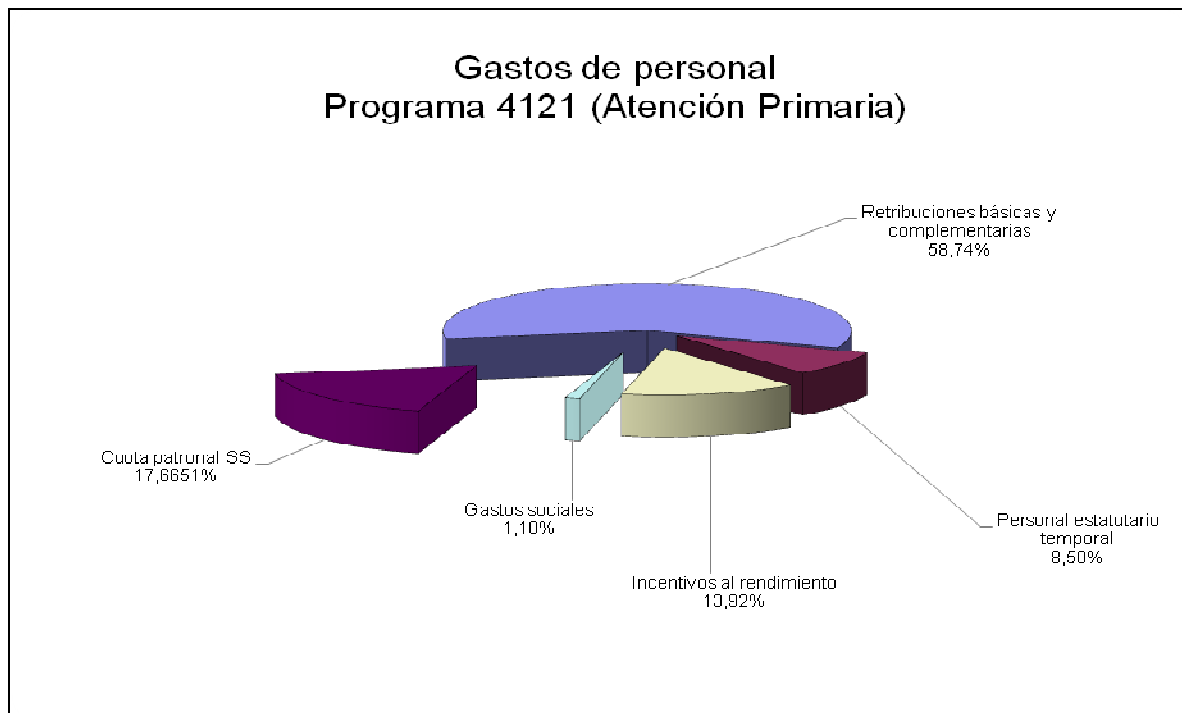
### Capítulo I – Gastos de personal

	Contenido	Gasto total
	Retribuciones básicas y complementarias	27.922.495
	Personal estatutario temporal	4.039.291
	Incentivos al rendimiento	6.619.403
	Gastos sociales	559.599
Subtotal	Capítulo 1 sin cuotas SS	39.140.788
	Seguridad social	8.397.724
Total	Gastos de personal	47.538.512

### Capítulo I – Formación del Personal (Mir Medicina de Familia)

	Contenido	Gasto total
	Retribuciones básicas y complementarias	2.112.606
	Gastos sociales	1.067
Subtotal	Capítulo 1 sin cuotas SS	2.113.673
	Seguridad social	683.598
Total	Gastos de personal	2.797.271

### Distribución del gasto en capítulo I:

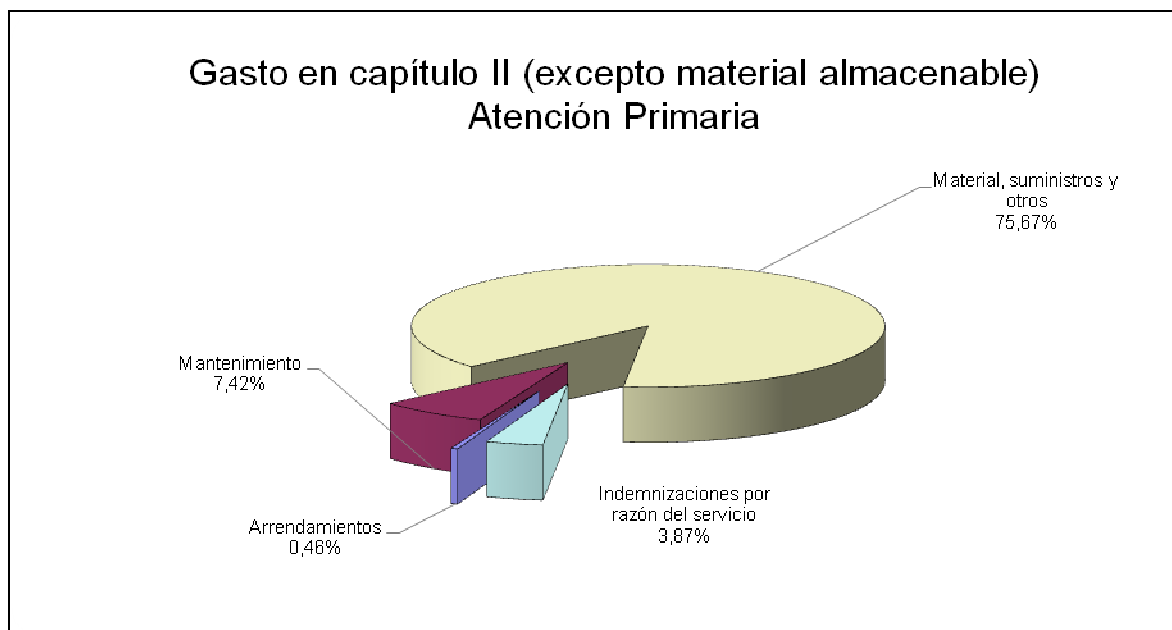


## Capítulo II – Gastos Corrientes (excepto material almacenable)

Contenido	Gasto real
Arrendamientos	15.797
Mantenimiento	257.157
Material, suministros y otros	3.058.092
Indemnizaciones por razón del servicio	134.247
<b>Total capítulo 2 (excepto material almacenable)</b>	<b>3.465.293</b>

No se incluye el gasto del material almacenable, que es adquirido con cargo al presupuesto de atención especializada.

### Distribución gastos corrientes en atención primaria:



### Distribución del gasto corriente (excepto material almacenable)

Concepto	Gasto total
Limpieza	1.104.646
Transportes	714.053
Electricidad	465.797
Mantenimiento	257.157
Servicios contratados de comedor	197.795
Gas natural	168.514
Dietas y desplazamientos	134.247
Tributos	125.820
Seguridad	108.182
Combustibles	50.420
Mantenimiento de jardines	36.976
Lavanderías zonas rurales	33.879
Tratamiento residuos	30.265
Arrendamientos	15.797
Correos zonas rurales	8.830
Agua	7.757
Otros trabajos realizados por otras empresas	1.043
Otros gastos diversos	4.115
<b>Total gastos corrientes (excepto material almacenable)</b>	<b>3.465.293</b>

### Distribución de gastos corrientes (excepto material almacenable):



## Cap. VI – Inversiones (Atención Primaria)

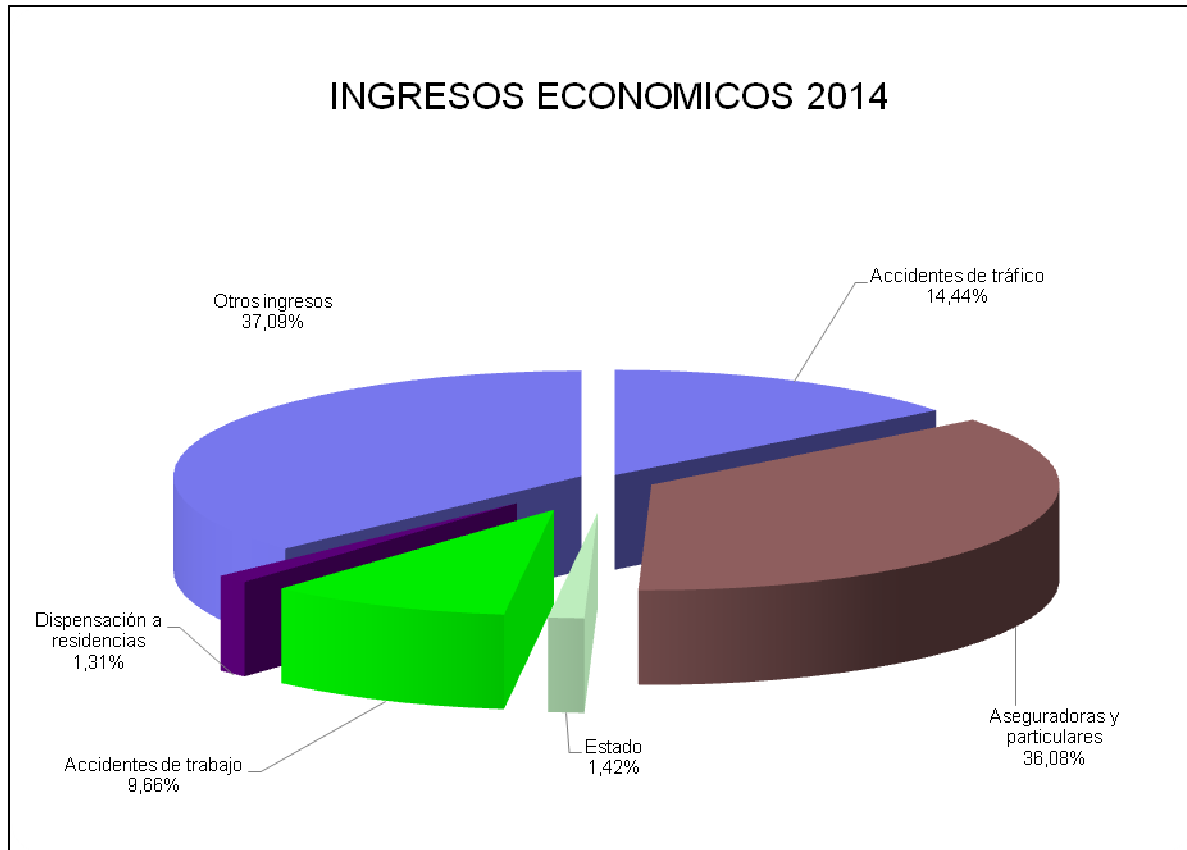
Contenido	Gasto total
Inversiones	40.040
<b>Total inversiones</b>	<b>40.040</b>

## Ingresos Económicos

Concepto	Facturación	Cobros
Ingresos por asistencia sanitaria:		
Al Estado	57.457	55.502
A Aseguradoras de accidentes de tráfico	554.651	563.857
A Aseguradoras privadas y particulares	1.446.969	1.409.347
A Mutuas de accidentes de trabajo	404.052	377.285
<b>Total ingresos por asistencia sanitaria</b>	<b>2.463.129</b>	<b>2.405.991</b>
Ingresos diversos:		
Centro Salud Mental Albelda	594.551	594.551
Convenios mutualidades (Muface, Isfas, Mugeju, Futbolistas)	329.012	329.012
Máquinas de bebidas frías y calientes	73.435	68.437
Consumo energético cafetería, oficina bancaria y tienda	41.712	40.183
Ensayos clínicos	34.149	32.566
Canon tienda Hospital San Pedro	18.911	18.911
Canon oficina bancaria Hospital San Pedro	11.244	11.244
Canon cafetería Hospital San Pedro	5.321	5.321
Reintegro de retribuciones indebidas y préstamos	4.891	4.891
Anuncios de concursos	9.991	9.991
Matrículas Escuela Universitaria Enfermería	290.923	290.923
Otros ingresos	44.621	42.687
<b>Total ingresos diversos</b>	<b>1.458.761</b>	<b>1.448.718</b>
Dispensación de fármacos a residencias sociosanitarias	51.460	51.032
<b>Total facturación y cobros</b>	<b>3.973.350</b>	<b>3.905.741</b>
Ingresos por compensación:		
Convenios internacionales At. Especializada	260.842	
Convenios internacionales At. Primaria	53.349	
Convenios internacionales compensación UE.	785	
<b>Total ingresos por compensación</b>	<b>314.976</b>	

Facturas emitidas en 2014, y cobros realizados en el año.

## Distribución de los ingresos económicos









## Gestión Analítica

En Control de Gestión se ha continuado durante este año colaborando con el Grupo de Trabajo de Contabilidad Analítica del Ministerio de Sanidad, Servicios Sociales e igualdad.

Se ha continuado participando con el proyecto Eurodrq, proyecto europeo a través del proyecto RECH (Red española de costes hospitalarios).

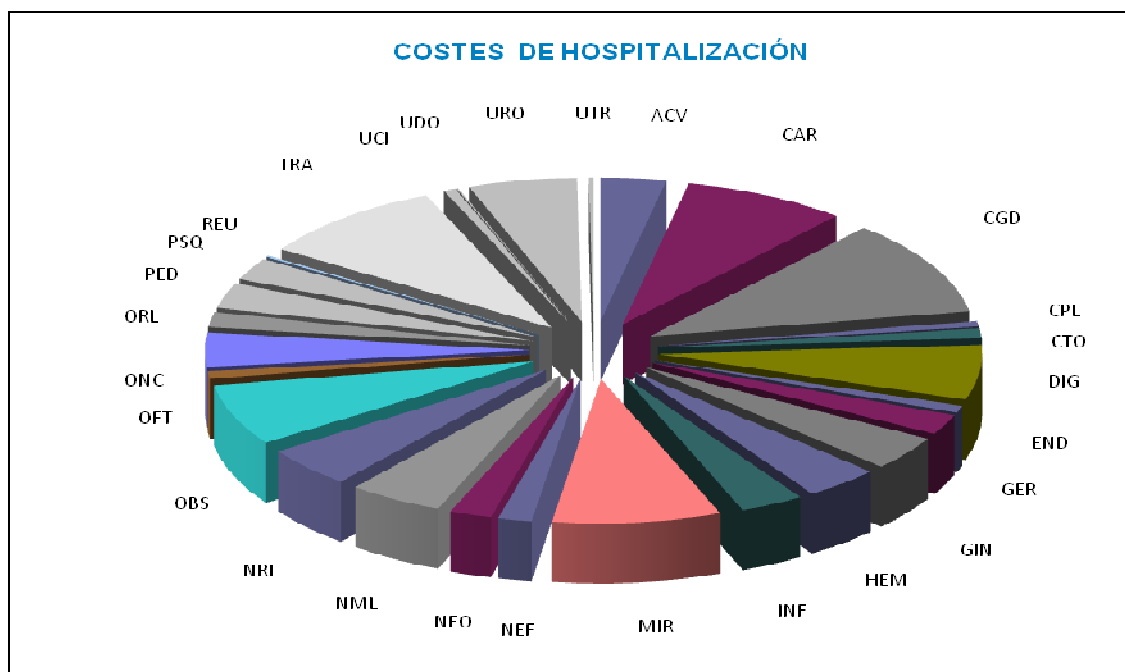
## 25 GRDs más frecuentes.

GRD		Altas	Estancias	Estancia media	Peso medio	Coste Proceso
373	PARTO VAGINAL SIN COMPLICACIONES	1.395	3.492	2,50	0,5992	2.499,27
541	NEUMONÍA SIMPLE Y OTROS TRAST.RESPIRATORIOS EXC.	1.002	9.423	9,40	2,2282	4.430,43
127	INSUFICIENCIA CARDIACA Y SHOCK	823	5.936	7,21	1,3004	3.121,49
395	TRASTORNOS DE LOS HEMATIES EDAD>17	495	1.368	2,76	1,0221	5.577,14
101	OTROS DIAGNOSTICOS DE AP. RESPIRATORIO CON CC	464	3.425	7,38	0,9994	2.297,30
371	CESAREA SIN COMPLICACIONES	365	1.718	4,71	0,8810	3.675,65
88	ENFERMEDAD PULMONAR OBSTRUCTIVA CRONICA	356	2.541	7,14	1,0606	2.076,11
544	ICC Y ARRITMIA CARDIACA CON CC MAYOR	342	2.937	8,59	3,3009	7.523,68
311	PROCEDIMIENTOS TRANSURETRALES SIN CC	299	1.334	4,46	0,8598	2.168,63
814	GASTROENTERITIS NO BACTERIANA Y DOLOR ABDOMINAL	293	964	3,29	0,5604	1.547,53
89	NEUMONIA SIMPLE Y PLEURITIS EDAD>17 CON CC	290	2.409	8,31	1,1855	2.335,47
183	ESOFAGITIS, GASTROENTERITIS Y TRAST.DIGEST. MISCEL	288	1.584	5,50	0,7196	2.026,00
102	OTROS DIAGNOSTICOS DE AP. RESPIRATORIO SIN CC	280	1.348	4,81	0,6189	1.222,84
430	PSICOSIS	276	6.465	23,42	1,3879	11.225,91
372	PARTO VAGINAL CON COMPLICACIONES	271	907	3,35	0,6992	2.916,68
119	LIGADURA Y STRIPPING DE VENAS	261	332	1,27	1,0276	2.615,39
14	ICTUS CON INFARTO	261	1.760	6,74	1,6748	3.603,15
87	EDEMA PULMONAR Y INSUFICIENCIA RESPIRATORIA	256	2.030	7,93	1,4160	2.510,35
321	INF. DE RIÑÓN Y TRACTO URINARIO EDAD>17 SIN CC.	235	1.196	5,09	0,6923	2.040,25
818	SUSTITUCION DE CADERA EXCEPTO POR COMPLIC.	233	1.718	7,37	3,1545	8.677,00
225	PROCEDIMIENTOS SOBRE EL PIE	221	476	2,15	1,4130	2.957,63
320	INF. DE RIÑÓN Y TRACTO URINARIO EDAD>17 CON CC	215	1.735	8,07	1,0349	2.742,62
90	NEUMONIA SIMPLE Y PLEURITIS EDAD>17 SIN CC	214	1.363	6,37	0,7980	1.912,67
208	TRASTORNOS DEL TRACTO BILIAR SIN CC	207	1.338	6,46	0,7206	2.079,82
359	PROC. SOBRE UTERO Y ANEJOS POR CA.IN SITU Y PROC.	204	919	4,50	1,0138	3.488,38

### Indicadores de actividad clínica de hospitalización

SERVICIO	altas	estancias	estancia media	coste total	peso medio	coste estancia
ANGIOLOGIA Y CIRUGÍA VASCULAR	666	3.895	5,85	3.083.074,51	1,8161	792
CARDIOLOGIA	1.347	8.808	6,54	7.719.507,46	2,4118	876
CIRUGIA GENERAL	2.378	16.518	6,95	10.162.077,04	1,4831	615
CIRUGIA PLASTICA	245	883	3,60	603.205,51	1,3683	683
CIRUGIA TORACICA	206	1.045	5,07	1.031.594,91	2,1448	987
DIGESTIVO	1.424	9.479	6,66	5.799.779,88	1,4485	612
ENDOCRINOLOGIA	148	965	6,52	757.190,82	0,9770	785
GERIATRIA	585	5.723	9,78	2.155.706,82	1,4937	377
GINECOLOGIA	926	3.995	4,31	3.633.013,47	1,1358	909
HEMATOLOGIA	297	3.652	12,30	3.541.768,02	3,2933	970
ENFERMEDADES INFECCIOSAS	785	6.928	8,83	2.991.804,56	1,5714	432
MEDICINA INTERNA	2.882	18.810	6,53	7.930.303,19	1,5877	422
NEFROLOGIA	271	1.907	7,04	1.570.383,66	1,7470	823
NEONATOLOGIA	213	2.733	12,83	1.969.239,89	3,7075	721
NEUMOLOGÍA	1.262	10.702	8,48	4.441.828,52	1,7822	415
NEUROLOGIA	1.133	7.198	6,35	4.298.284,89	1,7567	597
OBSTETRICIA	2.304	7.463	3,24	6.465.631,52	0,6723	866
OFTALMOLOGIA	250	789	3,16	473.293,98	1,0866	600
ONCOLOGIA	991	7.807	7,88	3.634.808,28	1,6015	466
OTORRINOLARINGOLOGÍA	693	2.370	3,42	1.614.499,67	1,2289	681
PEDIATRIA	929	2.797	3,01	2.706.873,38	0,8161	968
PSIQUIATRIA	353	5.789	16,40	2.542.827,94	1,0892	444
REUMATOLOGIA	48	384	8,00	173.058,89	1,3517	451
TRAUMATOLOGIA	2.004	10.648	5,31	8.867.290,11	2,1317	833
MEDICINA INTENSIVA	110	3.010	5,11	967.975,29	4,1000	1.722
UNIDAD DEL DOLOR	23	48	2,09	56.498,88	1,9468	1.177
UROLOGIA	1.672	7.648	4,57	5.119.610,67	1,2147	669
TRASPLANTE RENAL	7	99	14,14	218.691,04	9,6620	2.209
<b>TOTAL</b>	<b>24.152</b>	<b>152.093</b>	<b>6,30</b>	<b>94.329.823</b>	<b>1,5473</b>	<b>620</b>

(\*) Medicina intensiva: Altas finales en el servicio; y estancias totales del servicio.



## Indicadores de actividad clínica de otras hospitalizaciones.

Servicio	Altas	Estancias	Estancia media	Coste total	Peso medio	Coste estancia
HOSPITALIZACIÓN A DOMICILIO	1.724	20.146	11,69	3.122.630	1,4817	155
MEDICINA NUCLEAR	24	47	1,96	63.640	0,7318	1.354
UNIDAD CORTA ESTANCIA	2.117	3.187	1,51	1.385.214	0,8867	435
PSIQUIATRIA MEDIA ESTANCIA	195	5.963	30,58	2.538.271	1,2961	427
CUIDADOS PALIATIVOS	343	3.237	9,44	1.164.616	1,9231	360

## Indicadores de consultas externas

CONSULTAS (HOSPITAL+CARPA)	Consultas primeras	Consultas Sucesivas	Indice suc/pri	Coste Total Consultas	Coste Primera Consulta	Coste Consulta Sucesiva
ANGIOLOGÍA Y CIR. VASCULAR	1.687	1.961	1,16	440.994	154	92
ALERGOLOGÍA	2.933	4.996	1,70	1.518.234	256	154
CARDIOLOGIA	4.673	9.047	1,94	1.343.460	133	80
CIRUGIA GENERAL	2.589	11.570	4,47	1.296.216	136	82
CIRUGIA MAXILOFACIAL	324	765	2,36	155.034	198	119
CIRUGIA PLASTICA	364	759	2,09	114.716	140	84
CIRUGIA TORACICA	114	516	4,53	70.741	167	100
DERMATOLOGIA	4.396	11.280	2,57	647.512	58	35
DIGESTIVO	925	5.413	5,85	797.005	191	115
ENDOCRINO	2.678	8.953	3,34	1.135.022	141	85
ENFERMEDADES INFECCIOSAS	560	3.467	6,19	274.581	104	62
GERIATRIA	599	1.331	2,22	220.821	158	95
GINECOLOGIA	10.433	13.973	1,34	2.522.215	134	80
HEMATOLOGIA + SINTROM	1.010	5.900	5,84	668.850	147	88
MEDICINA INTERNA	630	2.077	3,30	532.841	284	170
NEFROLOGIA + TRASP.RENAL	606	5.110	8,43	550.800	150	90
NEUMOLOGIA	1.647	5.495	3,34	632.832	128	77
NEUROLOGIA	3.206	10.138	3,16	1.281.854	138	83
OBSTETRICIA	2.358	5.900	2,50	725.454	123	74
OFTALMOLOGIA	6.808	25.468	3,74	1.833.370	83	50
ONCOLOGIA	874	12.098	13,84	992.202	122	73
OTORRINOLARINGOLOGÍA	3.930	8.232	2,09	860.312	97	58
PEDIATRIA	1.516	8.477	5,59	851.684	129	77
REHABILITACION	6.951	15.197	2,19	1.815.820	113	68
REUMATOLOGIA	1.214	4.681	3,86	716.023	178	107
TRAUMATOLOGIA	9.987	24.026	2,41	2.464.663	101	61
UNIDAD DEL DOLOR	842	2.352	2,79	714.264	317	190
UROLOGIA	5.311	16.314	3,07	1.494.841	99	59
<b>TOTAL</b>	<b>79.165</b>	<b>225.496</b>	<b>2,85</b>	<b>26.672.361</b>	<b>124</b>	<b>75</b>

Excluidas consultas de alta resolución.

