



Indice

<i>Introducción</i>	Pág 5
<i>Población</i>	Pág 7
<i>Atención primaria</i>	Pág 13
<i>Servicio 061</i>	Pág 23
<i>Atención especializada</i>	Pág 25
<i>Centro de Salud Mental de Albelda</i>	Pág 49
<i>Centros de convalecencia y media estancia</i>	Pág 51
<i>Cocina central</i>	Pág 57
<i>Farmacia</i>	Pág 59
<i>Servicios generales</i>	Pág 61
<i>Servicios técnicos</i>	Pág 63
<i>Programas y proyectos informáticos</i>	Pág 69
<i>Gestión presupuestaria</i>	Pág 77
<i>Gestión analítica</i>	Pág 89

Introducción

La Rioja presenta el III Plan de Salud, un documento de trabajo alumbrado para convertirse en el marco de referencia en la actuación del Sistema Público de Salud de La Rioja durante 5 años (2015-2019). Se trata de una herramienta básica de planificación y de futuro que prevé las necesidades sanitarias de la población riojana para los próximos cinco años y establece compromisos, tanto con los profesionales sanitarios como con la ciudadanía, que fija 14 líneas prioritarias de trabajo que, a su vez, se desarrollan en 55 objetivos generales, 195 específicos y 401 indicadores.

El Servicio Riojano de Salud incorporó a la cartera de servicios de Atención Especializada una prestación a finales de año que le llevó a liderar un proyecto nacional de telemonitorización a los pacientes en diálisis peritoneal. Por otra parte, el Ministerio de Sanidad confirmó que La Rioja estaba a la cabeza de España en tratamiento y cumplimiento con los pacientes de hepatitis C

Dando continuidad a la Estrategia de Cronicidad de La Rioja, se presentaron dos estrategias; la de atención a la Enfermedad Renal Crónica y la de pacientes con EPOC. El objetivo en ambos casos es desarrollar una detección precoz y un seguimiento personalizado del paciente a través del programa gestor de crónicos.

Para mejorar la comunicación del ciudadano con su sistema sanitario, se facilita el acceso a la Historia Clínica a través de la app Rioja Salud.

Según el Barómetro Sanitario 2015, La Rioja ha vuelto a situarse entre las comunidades cuyo sistema sanitario cuenta con una mejor valoración por parte de los ciudadanos. Según el informe del Ministerio, la sanidad es el segundo tema principal de interés para los riojanos, por detrás del paro y por encima de la educación, los servicios sociales, las pensiones o la vivienda. En esta ocasión, los riojanos han otorgado al sistema sanitario su mejor valoración de los últimos cinco años, con una nota de 6,88, medio punto superior a la media del resto del país (6,38).

Asimismo se emprendieron otras acciones como el nuevo Plan de Gestión de Listas de Espera con el objetivo de mejorar la lista de espera y aportar información al usuario sobre su proceso. Por otra parte, se aprobó en octubre un nuevo Plan de Urgencias, que ha permitido absorber el aumento de demanda en este servicio. Asimismo se pone en marcha la Unidad de apoyo a la investigación en Ciencias de la Salud de La Rioja, que surge para asesorar y proporcionar el apoyo metodológico necesario a la investigación clínica, en salud pública y en servicios de salud que realicen los profesionales del sistema sanitario público de La Rioja.

En la prestación de servicios, en 2015 se han añadido los siguientes:

- Nuevo sistema de atención a la recuperación de pacientes con ictus en el servicio de Neurología del Hospital San Pedro
- Nuevos tratamientos para las lesiones de columna (monitorización intraoperatoria)
- Puesta en marcha la Unidad de Cuidados Paliativos Pediátricos

En la atención a la emergencia sanitaria, un médico más refuerza desde 2015 el centro coordinador y, en Donación y Trasplante, la Rioja de nuevo lidera el ranking de donación de órganos.

En materia de recursos humanos, destaca el incremento de personal registrado en el Servicio Riojano de Salud en 2015 respecto del año anterior. De esta forma el promedio de efectivos a 31 de diciembre se situaba en 3.700 (71 profesionales más que el año anterior). Por categorías, el personal facultativo (médico) se incrementa en 14 profesionales; el sanitario no facultativo crece en 34 efectivos y el personal no sanitario también aumenta en 22 profesionales.

En esta materia hubo dos importantes acuerdos de oferta y estabilidad en el empleo: Oferta de Empleo Público para el año 2015 de 72 plazas de personal estatutario del Servicio Riojano de Salud, y convocatoria de un concurso de traslados este año un total de 258 plazas de personal estatutario del Servicio Riojano de Salud

El 23 noviembre de 2015 se publicaron en el Boletín Oficial de La Rioja las convocatorias de los procesos selectivos (concurso-oposición) correspondientes a las categorías de personal estatutario incluidas en la Oferta de Empleo Público del Servicio Riojano de Salud para el año 2015. La oferta incluye 72 plazas, con la siguiente diferenciación: Se convocan 50 plazas para el acceso por los diferentes turnos (libre, promoción interna y reserva de discapacitados): 16 plazas para médicos especialistas; 13 plazas para enfermeras, 5 para Técnicos Especialistas de Laboratorio, 11 para Auxiliares de Enfermería y 5 para Celadores.

Se convocan, por primera vez en el Servicio Riojano de Salud, 22 plazas para el acceso por promoción interna en convocatorias independientes: 8 plazas para enfermeras, 3 plazas para el Grupo de Gestión de la Función Administrativa, 8 plazas para Auxiliares de Enfermería y 3 plazas para el Grupo Auxiliar Administrativo de la Función Administrativa



Población

Demografía

La Rioja es una región de 5.045 km², dividida en 174 municipios, y con una población total a 1 de enero de 2014, de 319.002 habitantes. Según las últimas cifras oficiales disponibles, correspondientes a 1 de enero de 2015, la población riojana es de 317.053 habitantes, 1.949 menos que 2014, lo que supone un ligero descenso respecto al año anterior. Todo ello da como resultado una baja densidad media de 63,2 habitantes /km², pero además hay un reparto muy desigual de la población. Logroño, la capital con 151.962 habitantes, aglutina algo menos de la mitad de la población, pero ha dado origen a una importante área metropolitana que aloja cerca de otras 30.000 personas.

Frente a estas concentraciones de población que se dan principalmente en el valle del Ebro, hay importantes áreas en las zonas serranas del sur de la región en las que hay verdaderos desiertos demográficos, con densidades de población menores a 10 habitantes por km².

Por otro lado, su situación estratégica en un cruce natural de caminos, y una situación económica por encima de la media nacional, han hecho que durante muchos años, La Rioja haya sido el destino de un importante flujo de emigrantes, que ha contribuido a modelar su demografía.

La entrada en escena a partir de 2008 de la crisis económica ha sido otro factor decisivo en la evolución de la población en la Comunidad.

La serie poblacional presenta periodos claramente diferenciados; así, hay un fuerte crecimiento hasta el año 2009, para luego producirse un estancamiento demográfico durante el periodo 2009- 2012, y por último, aparece un descenso del 0,61 % el último año.

Esta evolución se ha visto totalmente determinada por los flujos migratorios de personas de nacionalidad extranjera acaecidos en la década analizada. Entre 2003 y 2009 el aumento de población fue de 35.177 personas, de ellas 25.936 (73,7%) eran de nacionalidad extranjera. Por el contrario, entre 2009 y 2013 la población española residente en La Rioja ha aumentado en 3.415 individuos pero el colectivo foráneo ha disminuido en 4.562 personas. Otros factores identificados que influyen en la evolución demográfica son, un ligero descenso de la natalidad, así como la entrada en edad fértil de generaciones menos numerosas.

Fuente INE: Principales características demográficas de La Rioja. Año 2015

Datos de población

Población de La Rioja: 317.053

Mujeres: 160.320

Varones: 156.733

Población en Logroño: 151.344

Revisión del padrón municipal 1 de enero de 2015. Fuente INE

La población, según revisión padrón municipal 2015, por edad y sexo:

Edad	Ambos sexos	Hombres	Mujeres
Total. La Rioja	317.053	156.733	160.320
0-4	15.369	7.864	7.505
5-9	16.545	8.487	8.058
10-14	15.292	7.787	7.505
15-19	14.235	7.207	7.028
20-24	14.802	7.487	7.315
25-29	16.902	8.355	8.547
30-34	21.212	10.734	10.478
35-39	26.894	13.807	13.087
40-44	26.006	13.532	12.474
45-49	24.657	12.435	12.222
50-54	23.550	11.922	11.628
55-59	21.243	10.669	10.574
60-64	17.393	8.811	8.582
65-69	16.208	7.941	8.267
70-74	13.690	6.564	7.126
75-79	10.786	4.762	6.024
80-84	11.175	4.631	6.544
85-89	7.039	2.559	4.480
90-94	3.259	982	2.277
95-99	684	171	513
100 y más	112	26	86

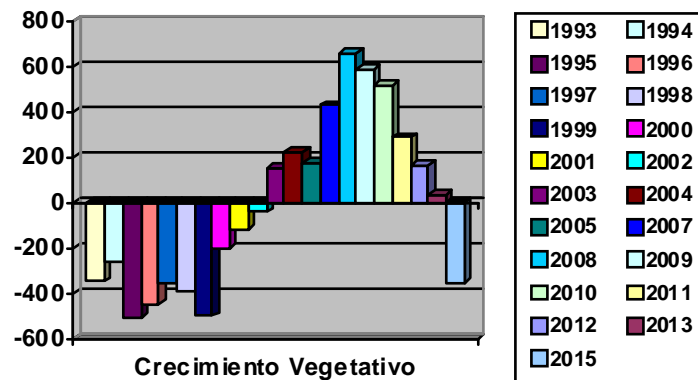
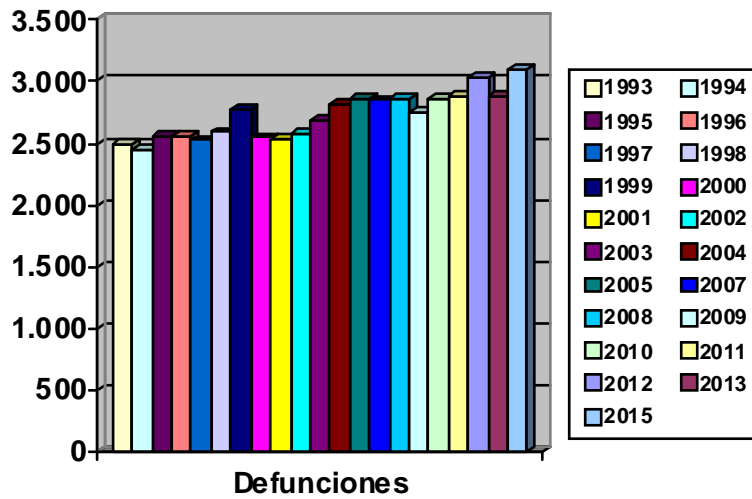
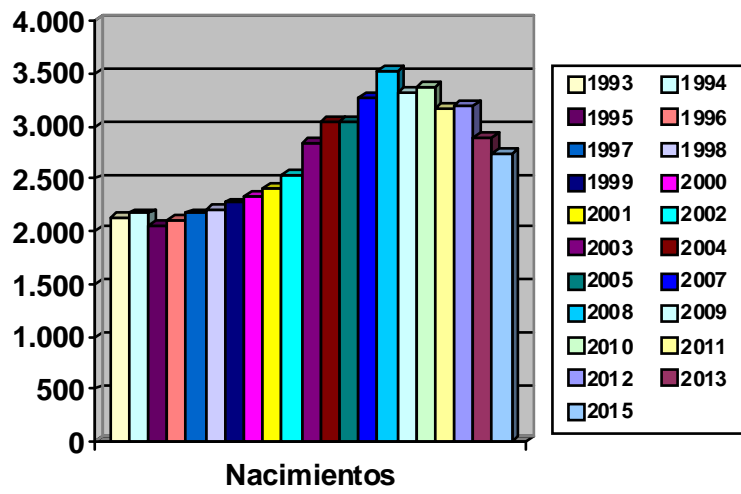
Fuente: Instituto Nacional de Estadística

Logroño	Ambos sexos	Hombres	Mujeres
Total	151.344	72.079	79.265

Movimiento natural de la población de La Rioja

Años	Nacimientos	Defunciones	Crecimiento Vegetativo	Tasa Natalidad	Tasa Mortalidad
1994	2.172	2.436	-264	8,25	9,26
1995	2.059	2.564	-505	7,82	9,74
1996	2.100	2.549	-449	7,97	9,67
1997	2.174	2.523	-349	8,24	9,56
1998	2.204	2.588	-384	8,32	9,78
1999	2.275	2.772	-497	8,53	10,4
2000	2.346	2.544	-198	8,7	9,44
2001	2.412	2.526	-114	8,81	9,22
2002	2.537	2.579	-42	9,08	9,23
2003	2.833	2.681	152	9,65	9,13
2004	3.034	2.811	223	10,2	9,45
2005	3.038	2.862	176	10,21	9,62
2007	3.272	2.846	426	10,57	9,11
2008	3.518	2.860	658	11,21	9,11
2009	3.330	2.745	585	10,45	9,04
2010	3.374	2.855	519	10,71	9,07
2011	3.171	2.885	286	10,14	9,22
2012	3.188	3.023	165	9,96	9,44
2013	2.903	2.871	32	9,16	9,06
2015	2.734	3.089	-355	8,7	9,87

Fuente: INE. 2015



Extranjeros del padrón municipal a nivel nacional en vigor

	2012	2015
ESPAÑA	5.736.258	4.454.353
LA RIOJA	46.373	36.816

Fuente: Instituto Nacional de Estadística.



Atención Primaria

Población tarjeta sanitaria por zonas básicas de salud

Zona		Medicina de Familia	Pediatría	Total
1	Cervera	3.827	148	3.975
2	Alfaro	13.797	2.154	15.951
3	Calahorra	28.378	4.835	33.213
4	Arnedo	15.607	2.430	18.037
5	Murillo	5.159	474	5.633
6	Cameros Viejos	284	0	284
7	Alberite	16.393	3.674	20.067
8	Cameros Nuevos	1.083	0	1.083
9	Navarrete	8.800	1.183	9.983
10	Nájera	14.724	1.677	16.401
11	Santo Domingo	9.601	1.195	10.796
12	Haro	16.033	2.260	18.293
13	Rodríguez Paterna	9.125	1.537	10.662
14	Joaquín Elizalde	23.926	3.757	27.683
15	Espartero	25.034	2.960	27.994
16	Labradores	11.818	1.075	12.893
17	Gonzalo de Berceo	18.556	3.210	21.766
18	Siete Infantes	19.326	4.297	23.623
19	Cascajos	15.960	3.183	19.143
20	La Guindalera	10.682	2.173	12.855
Total Área de Salud		268.113	42.222	310.335

Fuente: Datos TIS a 31 diciembre 2015.

Atención al usuario

	2014	2015
ATENCIÓNES PERSONALIZADAS (TELÉFONO Y PRESENCIAL)	5.624	5.917
RECLAMACIONES ESCRITAS	348	323
QUEJAS	11	0
SUGERENCIAS	6	2
AGRADECIMIENTOS	7	5
CUESTIONES PLANTEADAS EN EL S.A.C. DEL GOBIERNO	31	26
CUESTIONES PLANTEADAS EN LA WEB DE RIOJA SALUD	204	263
CUESTIONES PLANTEADAS EN LA CARPETA DEL CIUDADANO	176	193
PETICIONES APP MÓVIL RIOJASALUD		65

Personal de atención primaria.

Zonas básicas de salud y unidad de apoyo del área de salud	
ESTATUTARIOS	
Médico de familia en EAP	216
Médico de Servicio de Urgencias Atención Primaria (SUAP)	18
Pediatra Equipo Atención Primaria (EAP)	19
Pediatra de área	23
Odontostomatólogo	8
Psicólogo Clínico	7
ATS/DUE de antiguo sistema (a extinguir)	1
ATS/DUE	133
ATS/DUE de SUAP	7
Matrona de área	10
Fisioterapeuta de Área	14
Trabajador Social	9
Higienista dental	7
Grupo Administrativo de la Función Administrativa	3
Auxiliar de Enfermería EAP (a extinguir)	14
Auxiliar de Enfermería	22
Grupo Auxiliar Administrativo	67
Celador	27
Celador de E.A.P. (a extinguir)	8
Total Estatutarios	710

RESIDENTES	
M.I.R. 1	10
M.I.R. 2	8
M.I.R. 3	13
M.I.R. 4	19
Total M.I.R.	50

FUNCIONARIOS	
Médico APD	54
Estomatólogo	1
Médico	3
ATS/DUE – APD	37
Matrona APD	5
ATS/DUE	1
Auxiliar de enfermería	1
Total funcionarios	102

Ley 6/2014 de 23 de diciembre, de Presupuestos Generales de la Comunidad Autónoma de La Rioja para el año 2015.
M.I.R.: Datos de Unidad Docente.

Actividad en consultas

MEDICINA DE FAMILIA	2014	2015 (*)
En el centro de Salud	1.778.610	1.554.056
A domicilio	26.882	27.470
Frecuentación	6,74	5,90
TOTAL	1.805.492	1.581.526

PEDIATRÍA	2014	2015 (*)
En el centro de Salud	234.672	218.257
A domicilio	18	14
Frecuentación	5,54	5,17
TOTAL	234.690	218.271

(*) La introducción de la receta electrónica ha reducido el número de consultas a médicos de familia y pediatras.

ENFERMERÍA	2014	2015
En el centro de Salud	1.209.651	1.113.749
A domicilio	73.810	75.946
TOTAL	1.282.461	1.189.695

SALUD BUCODENTAL

Consultas en el centro: 4.220	Revisiones escolares: 16.058
----------------------------------	---------------------------------

Datos correspondientes al curso académico 2014/2015.

TRABAJO SOCIAL

Usuarios atendidos: 16.837	Visitas a domicilio: 247
-------------------------------	-----------------------------

MATRONAS

Mujeres atendidas: 24.800	Visitas a domicilio: 137
------------------------------	-----------------------------

FISIOTERAPIA

Sesiones totales: 184.601

ATENCIÓN CONTINUADA

		Consultas	Subtotal	Total
Médicos	En el centro	175.078	188.650	334.275
	A domicilio	13.572		
Enfermeras	En el centro	128.840	145.625	
	A domicilio	16.785		

Unidad Docente de Medicina Familiar y Comunitaria

3.1 PLANIFICACIÓN Y GESTIÓN DE LA FORMACIÓN

La Unidad Docente de Medicina Familiar y Comunitaria (en adelante MFyC) se ha encargado de desarrollar y coordinar la formación de 69 médicos residentes de MFyC: 10 Residentes de primer año, 8 de segundo año, 13 de tercer año y 19 de cuarto año.

El plan de formación recoge el cronograma formativo por año de residencia, incluyendo la distribución de guardias, formación teórico-práctica y otras actividades complementarias. Es revisado anualmente y aprobado por la Comisión de Docencia

• ROTACIONES

El cronograma formativo recomendado por el programa de la Especialidad y adaptado a nuestro medio, quedó definido del siguiente modo

Residentes de primer año

- ☒ aprendizaje de campo en atención primaria : 5 meses
- ☒ aprendizaje de campo en medicina interna y especialidades: 6 meses
- ☒ aprendizaje de campo en urgencias hospitalarias y extrahospitalarias: 5 guardias / mes

Residentes de segundo y tercer año

- ☒ aprendizaje de campo en medicina interna y especialidades medicas y medico-quirúrgicas: 12 meses

- ☒ aprendizaje de campo en atención primaria: 1 meses (r-2) en centro rural

- ☒ aprendizaje de campo en atención al niño en atención primaria: 2 meses

- ☒ aprendizaje de campo en salud mental: 2 meses

- ☒ aprendizaje de campo en atención a la mujer:1 mes

- ☒ estancias electivas complementarias o aprendizaje de campo en el centro de salud: 2 meses (r-3)

- ☒ rotaciones libres: 2 meses

- ☒ aprendizaje de campo en urgencias, emergencias, urgencias extrahospitalarias: 5 guardias / mes

Residentes de cuarto año

- ☒ aprendizaje de campo en atención primaria: 11 meses

- ☒ aprendizaje de campo en urgencias, emergencias, urgencias extrahospitalarias: 5 guardias / mes

FORMACIÓN TEÓRICO PRÁCTICA

Los residentes de forma complementaria han contado con una formación teórico-práctica que favorece la adquisición de competencias del Médico de Familia y que complementa y consolida el autoaprendizaje dirigido y el aprendizaje de campo. Este apoyo se ha prestado con las clases y talleres que a continuación se presentan:

Cursos Programa Formación Mir de Medicina Familiar y Comunitaria

- Curso sobre violencia de género 10
- Taller de tratamiento de diabetes. 8
- Curso sobre procedimientos y técnicas diagnósticas en AP 16
- Taller de calidad asistencial. Módulo 2 5
- Taller de calidad asistencial. Módulo 1 5
- Curso de protección radiológica. Módulo 2 2
- Taller de uso de antibióticos en Ap. 8
- Taller de anticoagulación 4
- Curso de entrevista clínica 20
- Curso de abordaje al tabaquismo 4
- Curso de bioética. Módulo 3 4
- Taller de redacción y publicación científica 5
- Curso de farmacología clínica 8
- Curso de bioética. Módulo 1 4
- Taller de comunicación asistencial. Módulo 2 4
- Taller de elaboración de un protocolo de investigación. 15
- Curso de estadística. Análisis e interpretación de resultados. 10
- Curso de atención al paciente politraumatizado. 14
- Taller de fondo de ojo 4
- RCP avanzada 15
- Comunicación asistencial. Módulo 1. 4

- Taller de otoscopia 2
- Taller de búsquedas bibliográficas 10
- Curso de urgencias en pediatría 8
- Curso de epidemiología básica. Diseño de estudios 10
- Curso de introducción MFyC. 4
- Formación sistema informático SELENE-AP 10
- Formación sistema informático SELENE-E. 10
- Taller de suturas. 3 Ediciones. 12
- Taller exploración aparato locomotor. 2 ediciones. 8
- Taller de vendajes. 2 ediciones. 8
- Taller ECG urgencias. 2 ediciones. 8
- Taller de RX básica. 4
- Taller de RCP Básica. 2 ediciones 8
- Curso de radioprotección . Módulo 1. 4
- Taller de exploración y urgencias neurológicas 6
- Taller de urgencias oftalmológicas. 4

Total horas 288

• OTRAS ACTIVIDADES FORMATIVAS

∩ Sesiones clínicas en los Centros de Salud acreditados y a las que acude, de manera ocasional, algún miembro de la Unidad Docente.

∩ Sesiones clínicas mensuales con la promoción 2015 en las que cada residente presenta un caso clínico y en las que se tutoriza desde la UD la preparación, los contenidos y la forma de la presentación con el objetivo de mejorar sus competencias docentes y de comunicación.

∩ Sesiones clínicas mensuales con la promoción 2014 en las que cada residente hace una exposición de un tema íntimamente relacionado con la medicina familiar: actividades preventivas, ancianos, violencia, comunicación, bioética y que se tutorizan desde la UD.

∩ Sesiones trimestrales, en la unidad docente, de tutorización grupal de residentes.

∩ Sesiones anuales para la presentación de los protocolos de investigación que elaboran los residentes de tercer año y para la presentación de los proyectos de investigación fin de residencia que elaboran los residentes de cuarto año. A estas presentaciones se invita a todas las promociones de residentes y a los tutores de los centros de salud.

∩ Sesiones hospitalarias: La realización de sesiones clínicas forma parte de la actividad formativa del personal sanitario y por tanto son necesarias e incluso obligatorias en un Hospital con acreditación docente.

La Comisión de Docencia considera como una de las actividades docentes prioritarias, la realización, con carácter general y continuado, los siguientes tipos de sesiones:

- 1.- Sesiones Clínicas Generales.
- 2.- Sesión anual de publicaciones y proyectos científicos.
- 3.- Sesiones de residentes.

1.- Sesiones Clínicas Generales.

Dirigidas a todos los Médicos adjuntos y MIR del Hospital.

Periodicidad: 1 sesión semanal, los miércoles de 8,15 a 9,30 horas, en el CIBIR

Cada servicio/sección/unidad del Hospital, a petición de la Comisión de Docencia, expuso un caso o tema de interés general para el Hospital o la mayoría de servicios.

2.- Sesiones de residentes.

2.1. Sesiones generales

Cada año tiene lugar un ciclo de sesiones para residentes R1 sobre temas asistenciales básicos.

La primera semana después de la incorporación los residentes recibieron las siguientes sesiones:

- Prevención de Riesgos Laborales
- Exploración física e Historia Clínica del paciente
- Sueroterapia
- Oxigenoterapia
- Utilidad de las peticiones analíticas
- Organización del Servicio de Urgencias
- Organización guardias de Medicina Interna
- Protección radiológica

- Aspectos jurídicos de la práctica clínica

El resto de sesiones fueron 2 semanales, martes y jueves de 8,30 h. a 9,30 h., de *Octubre a Enero*. Los temas fueron los que se enumeran a continuación.

Temas de las sesiones del ciclo anual:

1. Valoración inicial al paciente politraumatizado
 2. Dolor torácico
 3. Hemorragia digestiva, hematemesis y rectorragia
 4. Cardiopatía isquémica: IAM
 5. Enfermedad cerebro-vascular
 6. Síndrome febril. Sepsis.
 7. Insuficiencia cardíaca, edema agudo de pulmón
 8. Dolor abdominal: abdomen agudo
 9. Síncope
 10. Intoxicaciones
 11. EPOC Reagudizado
 12. Urgencias urológicas
 13. Complicaciones agudas de la Diabetes Mellitus
 14. Shock
 15. Infecciones respiratorias
 16. Meningitis
 17. Insuficiencia renal aguda
 18. Complicaciones del SIDA
 19. Pancreatitis aguda
 20. Urgencias pediátricas
 21. Anticoagulación
 22. Epilepsia
 23. Crisis hipertensiva
 24. Terapia del dolor
 25. Urgencias O.R.L.
- 2.2. Sesiones de casos clínicos para MIR

Son Sesiones Clínicas dirigidas inicialmente para los MIR de todas las promociones y son presentadas solo por los MIR. El objetivo es fomentar las habilidades para preparar presentaciones, hablar en público, transmitir conocimientos, responder preguntas etc.

Dichas sesiones tienen carácter mensual.

Cursos de Formación de Tutores.

1. Curso básico para tutores y formadores. Introducción a la metodología docente y gestión de la formación de residentes.

2. La evaluación de los especialistas en formación y algunos de sus instrumentos

3.2 INVESTIGACION

La investigación de calidad debe ser fomentada como instrumento fundamental para generar conocimiento y contribuir al progreso del sistema sanitario. La investigación es imprescindible en todos los niveles asistenciales y para todos los profesionales sanitarios. Ha sido y es objetivo de la Unidad Docente que el residente, al finalizar su período formativo MIR, sea capaz de:

- Conocer y manejar las principales fuentes de documentación científica.
- Aplicar los principios básicos del diseño de un proyecto de investigación y abordar científicamente una investigación en el ámbito de la atención primaria.
- Elaborar un protocolo de investigación y realizar un proyecto de investigación en el ámbito de la atención primaria.
- Conocer los principios éticos de la investigación biomédica e incorporarlos tanto al diseño de proyectos como a los resultados de investigación en la práctica clínica.

- Tener habilidades en la presentación de resultados de investigación, tanto en forma de artículo de revista, como de comunicaciones para reuniones científicas (orales, pósters).
- Realizar una lectura crítica de un artículo original sobre los siguientes aspectos: etiología, pruebas diagnósticas, terapéutica, pronóstico, eficiencia.

Para la consecución de dichos objetivos desde la Unidad Docente se han impartido los cursos transversales correspondientes en Metodología de la Investigación y se ha apoyado y tutorizado individualmente la realización y presentación de los trabajos y proyectos de investigación que obligatoriamente los residentes deben realizar antes de concluir su formación.

Así mismo se fomenta, promueve y se apoya a los residentes para la publicación y difusión de los trabajos de investigación en revistas y foros científicos del ámbito de la atención primaria. Para ello se informa periódicamente a todos los residentes y tutores de las actividades científicas programadas para cada año y relacionadas con la especialidad y se ofrece el apoyo que se necesite para la elaboración de las comunicaciones o artículos.



Servicio 061

Actividad del 061

Intervenciones sanitarias atendidas en Centro de Coordinación Operativa				
Nº de intervenciones sanitarias atendidas	72.629			
Nº de intervenciones en las que interviene el médico regulador	47.403			
Nº de "médico habla con usuario"		40.143		
Nº de "operador informa a médico"		7.260		
Nº de intervenciones finalizadas con "consejo médico"	8.810			
Nº de intervenciones por traslados secundarios en ambulancias de SVA	461			

Activación de recursos				
Nº de ambulancias movilizadas (incluidos los traslados secundarios)	27.051			
Nº de SVA (recurso = UME) que tenga la prioridad "primario"		2.931		
SVA Haro			651	
SVA Logroño			1.671	
SVA Calahorra			609	
Traslados secundarios		461		
Tiempo de activación - Tiempo llegada al lugar de SVA con prioridad Primario				
< 15 minutos				77 %
> 30 minutos				5 %
>= 15 y <= 30 minutos				18 %
Nº de otras ambulancias (convencional y SVB)		23.514		
Tiempo de activación - Tiempo llegada al lugar de otras ambulancias				
< 15 minutos				63 %
> 30 minutos				12 %
>= 15 y <= 30 minutos				25 %
Nº de recursos de Cruz Roja		145		
Nº de médicos de Atención Primaria cuya finalización sea "efectivo"	15.090			
Nº de DUE de Atención Primaria cuya finalización sea "efectivo"	627			

Pacientes				
Nº de pacientes atendidos por las ambulancias	24.819			
Nº de pacientes trasladados por las ambulancias	22.997			

Llamadas en CECOP				
Número de llamadas en el Centro de Coordinación Operativa	96.006			



Atención Especializada

En Atención especializada destacan los indicadores registrados, entre los que sobresale la demora media quirúrgica que se ha situado en La Rioja 45 días, a 31 de diciembre de 2015, se trata de un mes y medio menos que en el resto del Sistema Nacional de Salud. En este sentido, la Asociación Defensor del Paciente considera a La Rioja como una de las dos únicas comunidades autónomas que se salvan del análisis muy crítico que realiza sobre las demoras en la atención que existe en el Sistema Nacional de Salud

Los indicadores son posibles, entre otros motivos, a la actividad mantenida en los hospitales del Sistema Público de Salud de La Rioja durante el año. De esta forma aumentaron los ingresos, en torno a un 0.72% respecto al año anterior. De esta forma, en el Hospital San Pedro se han llevado casi 20.000 intervenciones, cifra similar a las registradas el año anterior. Las intervenciones programadas se incrementaron un 1,16% más que en 2014. Se trata de la actividad que se puede planificar y, por lo tanto, es un buen indicador su incremento. La Cirugía Mayor Ambulatoria representa un 44,5% de la actividad quirúrgica

Respecto a la incorporación de técnicas y unidades, sobresale la renovación de todos los equipos del Área de Diagnóstico por la Imagen. Oftalmología, por su parte, incorpora dos equipos de facoemulsificación de última generación para la cirugía de catarata. La nueva tecnología proporciona, respecto a los equipos existentes, mayor seguridad al paciente porque suministra una mejor estabilidad de la cámara anterior durante la cirugía y es menos agresiva.

Cardiología pone en marcha un nuevo sistema de monitorización de pacientes; al mantener una mayor vigilancia electrocardiográfica del paciente cardiológico ingresado, permite realizar un diagnóstico preciso de las arritmias cardíacas y evitar complicaciones derivadas de las mismas.

El Hospital San Pedro, continuando con el desarrollo de la primera experiencia nacional de telemonitorización de pacientes en diálisis domiciliaria, puesta en marcha en La Rioja por el servicio de Nefrología en marzo de 2015, extiende también el programa de telemonitorización a pacientes en diálisis peritoneal, otra de las modalidades de diálisis domiciliaria.

Se pone en marcha un plan de Contingencia para dar respuesta a una demanda asistencial extraordinaria en el servicio de Urgencias.

Personal de servicios centrales, de área y atención especializada.

DIRECCIÓN DE SERVICIOS CENTRALES Y RECURSOS HUMANOS	
FUNCIONARIOS	
Cuerpo facultativo superior de administración especial	2
Cuerpo superior de administradores civiles	1
Cuerpo técnico de administración general	1
Cuerpo de gestión de administración general	4
Cuerpo administrativo de administración general	3
Cuerpo auxiliar de administración general	3
Total funcionarios	14

SERVICIOS DEL ÁREA DE SALUD	
FUNCIONARIOS	
Funcionarios Administración Especial	1
Funcionarios administración local (mantenimiento)	1
Total funcionarios	2

SERVICIOS DEL ÁREA DE SALUD	
ESTATUTARIOS	
Ingeniero superior	2
Ingeniero técnico	2
Jefe de taller	1
Calefactor	6
Electricista	14
Fontanero	4
Mecánico	4
Carpintero	4
Peón	4
Total estatutarios	41

SERVICIOS DEL ÁREA DE SALUD	
LABORALES	
Oficial primera de oficio	2
Operario	2
Total laborales	4

HOSPITAL SAN PEDRO – LA RIOJA	
FUNCIONARIOS	
Facultativo	16
Enfermera	43
Técnico especialista de radiología y laboratorio	7
Auxiliares de enfermería	55
Cuerpo auxiliar de administración general	3
Operario	2
Telefonista	2
Total funcionarios	128

HOSPITAL SAN PEDRO – LA RIOJA	
ESTATUTARIOS	
Jefe de sección (a extinguir)	1
Facultativo especialista de área	358
Médico de admisión y documentación clínica	5
Médico de urgencia hospitalaria	28
Médico de familia	1
Médico de familia en EAP	1
Psicólogo clínico	3

Psicólogo	1
Farmacéutico	1
Técnico de salud pública	2
Técnico titulado superior en biología	1
Grupo técnico de la función administrativa	15
ATS/DUE	687
Fisioterapeuta	20
Matrona	22
Profesor logofonía	2
Grupo de gestión de la función administrativa	24
Ingeniero técnico	2
Técnico de grado medio	1
Técnico especialista de laboratorio	27
Técnico especialista de radiodiagnóstico	30
Técnico especialista de radioterapia	1
Técnico especialista de anatomía patológica	7
Grupo administrativo de la función administrativa	34
Cocinero	7
Auxiliar de enfermería	514
Grupo auxiliar administrativo	199
Gobernanta	4
Telefonista	8
Costurera (a extinguir)	1
Jefe de personal subalterno (a extinguir)	1
Celador	229
Planchadora (a extinguir)	2
Pinche	105
Peón	2
Limpiadora	4
Total estatutarios	2.350

HOSPITAL SAN PEDRO – LA RIOJA	
LABORALES	
Ayudante técnico sanitario (a extinguir)	1
Auxiliar de enfermería y asistencial (a extinguir)	1
Operario	5
Total laborales	7

RESIDENTES	
M.I.R. 1	25
M.I.R. 2	22
M.I.R. 3	24
M.I.R. 4	30
M.I.R. 5	7
Total M.I.R.	108

SERVICIO DE URGENCIAS Y EMERGENCIAS 061	
ESTATUTARIOS	
Médico de emergencias	24
ATS/DUE	5
Enfermera de emergencias	14
Grupo de gestión de la función administrativa	1
Grupo auxiliar administrativo	2
Total estatutarios	46

ESCUELA UNIVERSITARIA DE ENFERMERÍA	
ESTATUTARIOS	
Directora técnica enfermería	1
Secretaria técnica enfermería	1
Enfermera profesora	7
Total estatutarios	9

CENTRO ASISTENCIAL ALBELDA DE IREGUA	
FUNCIONARIOS	
Médico	1
ATS/DUE	10
Auxiliar de enfermería	60
Cuerpo subalterno administración general	4
Operario administración local	1
Total funcionarios	76

CENTRO ASISTENCIAL ALBELDA DE IREGUA	
ESTATUTARIOS	
Psicólogo clínico	1
Facultativo especialista de área	1
Médico de familia	1
ATS/DUE	9
Terapeuta ocupacional	2
Fisioterapeuta	2
Trabajador social	1
Técnico especialista ocupacional	4
Auxiliar de enfermería	10
Conductor	1
Gobernanta	1
Pinche	7
Total estatutarios	40

CENTRO ASISTENCIAL ALBELDA DE IREGUA	
LABORALES	
Auxiliar de enfermería y asistencial (a extinguir)	3
Operario especializado	1
Operario	5
Total laborales	9

Ley 6/2014 de 23 de diciembre, de Presupuestos Generales de la Comunidad Autónoma de La Rioja para 2015.
Residentes: Dato de Unidad Docente.

Equipamiento y cartera de servicios

Hospital San Pedro

Infraestructura	
Camas Instaladas	522
Camas Funcionantes	501
Nº de quirófanos	22
Paritorios	4
Oncohematológico: puesto hospital día	24
C M A	20
Otros: puesto hospital de día	1
Locales de consulta y gabinetes (CARPA, H.S. Pedro-La Rioja)	187
Nº de Centros de salud a los que se desplazan especialistas	11

Cartera de servicios	
Alergología	
Cardiología	Hemodinámica Unidad de infarto
Cirugía Vascul ar y Angiología	
Cirugía General de Aparato Digestivo y Plástica	
Cirugía Maxilo-Facial	
Cirugía Torácica	
Dermatología	
Digestivo	Interconsultas on line
Endocrinología	
Ginecología	
Hematología/Hemoterapia	Unidad de Citología y Citometría Trasplante Médula ósea Unidad de Hemofilia
Hospitalización a Domicilio	
Enfermedades Infecciosas	
Medicina Intensiva	
Medicina Interna	Unidad de Lípidos
Nefrología	Diálisis Crónica Interconsultas on line CAPD-UTN
Neonatología	
Neumología	Estudios del Sueño
Neurología	Unidad de Ictus
Obstetricia	Técnicas de Reproducción Asistida (FIV)
Oftalmología	Terapia Fotodinámica Trasplante de Córnea
Oncología	Cuidados Paliativos Valoración de Riesgo Genético
Otorrinolaringología	Patología de la Voz
Pediatria	
	Agudos Media Estancia Larga Estancia URA Unidad de Trastornos Alimentarios
Psiquiatría	
Rehabilitación	
Reumatología	
Traumatología y Ortopedia	
Unidad del Dolor	
Urgencias	
Unidad de Corta Estancia	
Urología	Trasplante renal

Servicios Centrales	
Análisis Clínicos	Bioquímica
	Microbiología
	Genética y Biología Molecular
	Hematología e Inmunoanálisis
	Virología
Anatomía Patológica	
Anestesiología y Reanimación	Analgesia obstétrica
Farmacia	
Medicina Preventiva	Esterilización
Neurofisiología Clínica	
Prevención de Riesgos Laborales	
Radiodiagnóstico	Radiología intervencionista y terapéutica Patología de mama
Medicina Nuclear	
Oncología Radioterápica	
Radiofísica Hospitalaria	

Unidades de apoyo
Admisión
Documentación Clínica
Atención al Paciente
Trabajo Social
Docencia Residentes
Formación
Investigación
Coordinación de Trasplantes
Informática
Control de Gestión

Dispositivos Ambulatorios
Cirugía Ambulatoria
Hospitales de día: Oncohematológico, médico, quirúrgico, pediátrico
Hospitalización a Domicilio

Actividad Asistencial

Hospitalización	2014	2015	% variación
Ingresos programados	7.674	7.412	- 3,41 %
Ingresos urgentes	15.539	16.544	6,47 %
Total ingresos	23.213	23.956	3,20 %
Traslados internos	2.102		
Estancias	146.994	150.390	2,31 %
Estancia media bruta	6,34	6,27	- 1,10 %
Índice de ocupación (%)	81,62	82,24	0,76 %
Índice de rotación	47,05	47,82	1,64 %
Altas por curación	21.546	22.176	2,92 %
Altas voluntarias	50	41	- 18,00 %
Exitus	785	920	17,20 %
Traslado hospital	813	832	2,34 %
Altas finales	23.194	23.969	3,34 %
Índice de mortalidad (% sobre altas)	3,38	3,84	13,61 %

Urgencias	2014	2015	% variación
Atendidas	98.400	102.378	4,04 %
Ingresadas (incluido Hospital de La Rioja)	17.052	17.379	1,92 %
No ingresadas	81.348	84.999	4,49 %
Presión de urgencias (%)	69,10	69,62	0,75 %
% Ingresadas/atendidas	17,33	16,98	- 2,02 %
Exitus	43	69	60,47 %
Traslados urgentes a otros Servicios Salud	100	101	1,00 %
Media Urgencias/día	269,59	280,49	4,04 %

Unidad de corta estancia	2014	2015	% variación
Pacientes	2.121	2.212	4,29 %
Estancias	3.187	3.403	6,78 %

Consultas Externas

Servicios	Primeras (*)	Sucesivas	Totales	Índice suc/pri	Alta resolución
Anestesia	8.915	59	8.974	0,01	6.734
Alergología	3.074	5.121	8.195	1,67	63
Cardiología	5.984	8.383	14.367	1,40	1.335
Cirugía General	5.329	11.171	16.500	2,10	2.580
Cirugía Maxilofacial	576	1.071	1.647	1,86	290
Cirugía Plástica	1.116	769	1.885	0,69	700
Cirugía Torácica	155	534	689	3,45	31
Cirugía Vascul ar	2.537	1.959	4.496	0,77	1.028
Dermatología	18.323	12.684	31.007	0,69	10.910
Digestivo	1.265	6.654	7.919	5,26	44
Endocrinología	2.782	8.780	11.562	3,16	377
Enfermedades Infecciosas	596	3.787	4.383	6,35	64
Ginecología	20.255	16.587	36.842	0,82	20.803
Hematología	1.596	6.383	7.979	4,00	561
Medicina Interna	794	2.122	2.916	2,67	126
Medicina Preventiva	441	168	609	0,38	0
Nefrología	719	5.230	5.949	7,27	115
Neumología	2.359	5.840	8.199	2,48	545
Neurología	4.759	10.331	15.090	2,17	1.277
Obstetricia	6.373	5.869	12.242	0,92	5.096
Odontología	15.712	0	15.712	0,00	320
Oftalmología	23.142	25.704	48.846	1,11	14.635
Oncología	758	12.449	13.207	16,42	3
Oncología radioterápica	977	2.434	3.411	2,49	0
Otorrinolaringología	12.942	8.062	21.004	0,62	7.789
Pediatría	1.842	9.019	10.861	4,90	266
Rehabilitación	8.293	15.484	23.777	1,87	441
Reumatología	2.697	4.891	7.588	1,81	1.376
Traumatología	17.689	23.316	41.005	1,32	6.978
Unidad del dolor	635	1.979	2.614	3,12	0
Psiquiatría – unidades de salud mental	6.536	36.301	42.837	5,55	0
Urología	6.908	16.817	23.725	2,43	1.076

(*) "Primeras" incluye las de alta resolución y las realizadas por especialistas desplazados a centros de salud.

Consultas externas totales	2014	2015	% variación
Primeras	187.307	186.079	- 0,66 %
Sucesivas	276.295	269.958	- 2,29 %
Totales	463.602	456.037	- 1,63 %
Relación Sucesivas/primeras	1,48	1,45	- 2,03 %

Consultas de facultativos especialistas en centros de salud.

CONSULTAS CON DESPLAZAMIENTO DE ESPECIALISTA	Consultas Primeras	Consultas Sucesivas
CARDIOLOGIA	487	504
CIRUGIA GENERAL	550	110
DERMATOLOGIA	1.715	702
DIGESTIVO	101	290
ENDOCRINOLOGÍA	172	587
GINECOLOGIA	2.404	848
MEDICINA INTERNA	61	239
NEUMOLOGIA	273	421
NEUROLOGIA	425	368
OBSTETRICIA	197	605
ODONTOLOGIA	9.039	0
OFTALMOLOGIA	2.480	1.457
ORL	1.116	320
PSIQUIATRIA + PSICOLOGÍA	1.747	12.692
REHABILITACION	4.224	7.336
REUMATOLOGIA	156	147
TRAUMATOLOGIA	1.414	1.010
UROLOGIA	707	512
TOTAL	27.268	28.148

Actividad Quirúrgica

INTERVENCIONES QUIRÚRGICAS	2014	2015	% variación
Intervenciones programadas con ingreso	5.558	5.572	0,25 %
Cirugía Mayor Ambulatoria	8.084	8.178	1,16 %
Cirugía menor Ambulatoria	4.667	4.584	- 1,78 %
Total intervenciones programadas	18.339	18.334	-0,03 %
Intervenciones urgentes con ingreso	1.502	1.334	-11,19 %
Intervenciones urgentes ambulatorias	290	245	-15,52 %
Total intervenciones urgentes	1.792	1.579	- 11,89 %
Intervenciones suspendidas con ingreso	380	369	- 2,89 %
Intervenciones suspendidas ambulatorias	967	835	- 13,65 %
% actividad suspendida	7,35	6,57	- 10,59 %

Cirugía Mayor Ambulatoria

Intervenciones programadas	2014	2015	% variación
Cirugía General y Digestiva	623	674	8,19 %
Cirugía Plástica	9	8	- 11,11 %
Cirugía Maxilofacial	71	56	- 21,13 %
Cirugía Vascular	303	201	- - 33,66 %
Ginecología	508	476	- 6,30 %
Oftalmología	2.462	2.766	12,35 %
O.R.L.	635	619	- 2,52 %
Traumatología	1.423	1.456	2,32 %
Urología	2.050	1.922	- 6,24 %
TOTAL	8.084	8.178	1,16 %

Intervenciones con hospitalización

Intervenciones programadas	2014	2015	% variación
Cirugía General y Digestiva	1.225	1.226	0,08 %
Cirugía Plástica	225	214	- 4,89 %
Cirugía Maxilofacial	17	41	141,18 %
Cirugía Torácica	102	82	- 19,61 %
Cirugía Vascular	250	285	14,00 %
Ginecología	688	710	3,20 %
Oftalmología	176	189	7,39 %
O.R.L.	301	260	- 13,62 %
Traumatología	1.480	1.577	6,55 %
Urología	1.124	988	- 12,10 %
TOTAL	5.558	5.572	- 0,29 %

Intervenciones urgentes hospitalización	2014	2015	% variación
Cirugía General	585	549	- 6,15 %
Cirugía Torácica	5	5	0,00 %
Cirugía Vascular	62	42	- 32,26 %
Ginecología	466	396	- 15,02 %
Oftalmología	30	23	- 23,33 %
O.R.L.	32	34	6,25 %
Traumatología	177	165	- 6,78 %
Urología	145	117	- 19,31 %
TOTAL	1.502	1.331	- 11,38 %

Intervenciones urgentes ambulatorias	2014	2015	% variación
Cirugía General	60	37	- 38,33 %
Cirugía Plástica	2	1	- 50,00 %
Cirugía Maxiofacial	1	0	- 100,00 %
Cirugía Torácica	0	1	
Cirugía Vascular	8	11	37,50 %
Dermatología	4	0	- 100,00 %
Ginecología	72	70	- 2,78 %
Oftalmología	28	33	17,86 %
O.R.L.	10	10	0,00 %
Traumatología	61	49	- 19,67 %
Urología	0	33	
TOTAL	246	245	- 0,41 %

Tratamientos hospital de día

	2014	2015	% variación
Oncohematológicos	12.510	11.479	- 8,24 %
Otros médicos	4.466	5.264	17,87 %
Quirúrgicos	4.052	3.960	- 2,27 %

Urgencias ingresadas

Servicio	2014	2015	% variación
Cardiología	716	685	-4,33 %
Cirugía General	1.254	1.228	-2,07 %
Cirugía Plástica	6	11	83,33 %
Cirugía Vascul ar	191	232	21,47 %
Cirugía Torácica	107	134	25,23 %
Digestivo	1.368	1.423	4,02 %
Endocrinología	117	119	1,71 %
Geriatría	557	510	-8,44 %
Medicina Nuclear	1	2	100,00 %
Ginecología	342	322	-5,85 %
Hematología	126	129	2,38 %
Enfermedades Infecciosas	763	722	-5,37 %
Medicina Interna	2.885	2.927	1,46 %
Nefrología	147	146	-0,68 %
Neumología	1.165	1.225	5,15 %
Neurología	1.007	949	-5,76 %
Obstetricia	1.784	1.954	9,53 %
Oftalmología	87	75	-13,79 %
Oncología	700	767	9,67 %
Otorrinolaringología	213	253	18,78 %
Pediatría	862	922	6,96 %
Prematuros	29	54	86,21 %
Psiquiatría Hospital de la Rioja	75	70	-6,67 %
Psiquiatría	381	433	13,65 %
Reumatología	38	29	-23,68 %
Traumatología	806	752	-6,70 %
Unidad de Cuidados Paliativos	258	255	-1,16 %
Unidad de Cuidados Intensivos	580	557	-3,97 %
Urología	484	494	2,07 %
TOTAL	17.052	17.379	1,92 %

Presión de urgencias (%)

	2014	2015	% variación
Cardiología	72,25	66,05	- 8,58 %
Cirugía General	54,88	52,53	-4,28 %
Cirugía Plástica	2,34	4,37	86,75 %
Cirugía Vasculard	28,98	32,98	13,80 %
Cirugía Torácica	51,94	61,73	18,85 %
Digestivo	92,25	91,26	-1,07 %
Geriatría	95,05	96,10	1,10 %
Medicina Nuclear	4,00	9,52	138,00 %
Ginecología	35,37	32,84	-7,15 %
Hematología	47,43	45,11	-4,89 %
Infecciosos	95,38	93,72	-1,74 %
Medicina Interna	98,26	98,62	0,37 %
Endocrinología	81,82	79,56	-2,76 %
Nefrología	57,20	51,74	-9,55 %
Neumología	93,20	93,76	0,60 %
Neurología	91,21	89,43	-1,95 %
Obstetricia	79,64	89,15	11,94 %
Oftalmología	35,66	30,47	-14,55 %
Oncología	71,65	77,02	7,49 %
O.R.L.	30,82	35,22	14,28 %
Pediatría	91,80	94,99	3,47 %
Prematuros	13,74	23,15	68,49 %
Psiquiatría Hospital de la Rioja	74,26	83,95	13,05 %
Psiquiatría	92,03	92,25	0,24 %
Reumatología	80,85	70,27	-13,09 %
Traumatología	40,67	36,26	-10,84 %
Unidad de Cuidados Paliativos	85,43	92,89	8,73 %
Unidad de Cuidados Intensivos	97,97	97,15	-0,84 %
Urología	29,28	30,89	5,50 %
TOTAL	72,25	69,92	-3,22 %

Exploraciones Radiológicas

	2014	2015	% variación
Radiografía y otros	174.974	176.062	0,62 %
Ecografía	42.496	41.167	- 3,13 %
Resonancia nuclear magnética	15.351	16.185	5,43 %
T.A.C.	26.902	29.571	9,92 %
Radiología vascular intervencionista	1.764	1.826	3,51 %
Densitometría ósea	2.442	2.596	6,31 %
Total estudios	263.929	267.407	1,32 %

Determinaciones Analíticas

	2014	2015	% variación
Rutinarias	5.478.604	5.692.901	3,91 %
Microbiología (*)	168.399	200.119	18,84 %
Urgencias	1.102.532	1.148.839	4,20 %
Determinaciones totales:	6.749.535	7.041.859	4,33 %

Se analizan las muestras procedentes de la Fundación Hospital de Calahorra.

Anatomía Patológica

	2014	2015	% variación
Biopsias	16.596	16.969	2,51 %
Citologías	20.214	20.624	2,02 %
Necropsias	13	15	15,39 %
Punción Aspiración Aguja Fina	201	27	-86,57

Hematología

UNIDAD DE CITOLOGÍA Y CITOMETRÍA	2014	2015	% variación
----------------------------------	------	------	-------------

Técnicas intervencionistas:

Aspirados de Médula Ósea	303	323	6,60 %
Biopsias Óseas	123	125	1,63 %

Estudios citológicos:

Tinciones Panópticas	2.463	2.877	16,81 %
Tinciones Citoquímica	67	83	23,88 %
Morfologías Sangre Periférica	2.160	2.150	- 0,46 %
Mielogramas	303	333	9,90 %

Estudios inmunofenotípicos:

Médula Ósea	226	252	11,50 %
Sangre Periférica	139	97	- 30,22 %
Líquidos Biológicos	61	51	- 16,39 %
Ganglio-PAAF	79	97	22,78 %

Aféresis:

Consulta preaféresis	19	19	0,00 %
Aféresis P.H.	19	19	0,00 %

Autotrasplantes	19	19	0,00 %
-----------------	----	----	--------

Fecundación in Vitro

	2014	2015	% variación
Punciones	194	203	4,64 %
Transferencias	168	177	5,36 %
Transferencia embriones congelados	1	14	1400,00 %
Ciclos	230	254	10,43 %
Consultas	1.356	1.793	32,23 %
FIV/ICSI	190	390	105,26 %

Medicina Preventiva

	2014	2015
Vigilancia Infección Hospitalaria: nº pacientes estudiados.	421	434
Control de Pacientes en Aislamiento.	774	534
Investigación de Brotes.	1	0
Vacunas Administradas a pacientes inmunodeprimidos y otros	2.669	2.698
<i>Verificación Control Microbiológico:</i>		
Muestras de agua de piscina.	20	30
Muestras de alimentos de cocina central.	11	48
<i>Bioseguridad Ambiental:</i>		
Muestras de agua de red para legionella y potabilidad	233	238
Muestras de aire.	309	281
Medidas para minimización de infección ante obras.	14	11
<i>Programa de Higiene de manos:</i>		
Sesiones formativas/talleres, reuniones en servicios	36	5
Evaluación cumplimiento (nº de observaciones realizadas)	827	48
Otras actividades (promoción, evaluación)	33	35
<i>Otras actividades Higiene Hospitalaria:</i>		
Verificación Limpieza mediante Luminiscencia.	251	211
Elaboración, actualización, difusión y evaluación de protocolos y normas	36	24

Pediatría

	2014	2015
Hospital de día (número de pacientes)	2.831	2.834
Interconsultas de Partos	1.313	1.399
Visitas a Recién Nacidos	4.340	4.094
Otoemisiones acústicas	2.170	2.047

Otras Pruebas Especiales

ALERGOLOGÍA

	2014	2015
PRUEBAS ALERGICAS:		
MEDICAMENTOS	21.003	21.897
CUTANEAS	83.492	79.941
EXP.MEDICAMENTOS	8.487	8.783
EPICUTANEAS	32.980	31.028
CONJUNTIVALES	49	32
ESPIROMETRIAS	4.482	4.185
VACUNAS	5.089	5.587
FOTOPARCHE	1.143	970
VALORACION DE PRUEBAS	5.045	4.983
HIMENÓPTEROS	316	260
OTRAS	2.502	2.788

ANGIOLOGÍA Y CIRUGIA VASCULAR

	2014	2015
ECO ARTERIAL-VENOSO Y CLAUDICOMETRÍAS	1.420	1.437

CARDIOLOGÍA

	2014	2015
ERGOMETRIAS: Nº pacientes	863	614
ECOCARDIOGRAMA: Nº pacientes	7.642	7.562
HOLTER: Nº pacientes	2.001	1.618
MAP	381	285
INSERCIÓN MARCAPASOS	189	237
SUST. GENERADOR electrodos	253	310
INSERCIÓN DESFIBRILADORES	40	25
CATETERISMOS	744	801
ANGIOPLASTIAS	374	361

CIRUGÍA TORÁCICA

	2014	2015
TORACOSTOMÍAS	96	111

DERMATOLOGÍA

	2014	2015
Tele dermatología	79	38

DIGESTIVO

	2014	2015
Gastroscopias (nº pacientes)	2.394	2.570
Colonoscopias (nº pacientes)	4.997	4.548
Colancio pancreática retrógrada	241	253
Test del aliento	3.404	3.772
TAC colonografía	240	282
Fibroscan (*)	459	927

(*) Prueba incorporada en 2013

ENDOCRINOLOGÍA

2014	2015
------	------

Educación diabetológica	1.865	1.877
-------------------------	-------	-------

GINECOLOGÍA Y OBSTETRICIA

	2014	2015
Partos vaginales	1.675	1.567
Cesáreas	447	439
Partos totales	2.122	2.006
Inseminación artificial	458	390
Punción folicular	170	176
Amniocentesis diagnóstica	317	267
Test basales	4.144	3.916
Ecografías	8.916	8.505
Histeroscopias consulta externa	1.157	1.129

NEFROLOGÍA

<i>Hemodiálisis crónicas:</i>	2014	2015
Media anual de pacientes en programa	47	45
Sesiones	7.065	6.783
Media anual de pacientes fuera de programa	17	14
Sesiones (fuera de programa)	600	610

<i>Unidad de técnicas nefrológicas:</i>	2014	2015
Pacientes hospital de día	23	48
Sesiones hospital de día	59	169
Sesiones aféresis	175	104
Otras técnicas	163	164

<i>Diálisis peritoneal:</i>	2014	2015
MAPA	196	200
Diálisis peritoneal (promedio pacientes)	25	22
Hospital de día (consulta)	1.238	1.167

NEUMOLOGÍA

	2014	2015
Técnicas pleurales	146	145
Broncoscopias – Nº de pacientes	398	435
Espirometría y test broncodilatador	6.428	6.437
Poligrafía – nº de pacientes	371	830

NEUROFISIOLOGÍA

	2014	2015
E.E.G.	1.591	1.531
EEG neonatos 90'	128	157
EEG, privación sueño	397	426
ENG/EMG	3.019	2.874

<i>Potenciales evocados:</i>	2014	2015
Auditivos	178	67
Visuales	148	131
Multimoda	30	27
EE.II.	43	41
EE.SS.	30	38
En niños menores	259	266
Electroretinograma	91	91

NEUROLOGÍA

	2014	2015
Administración toxinas botulínicas	400	510

OFTALMOLOGÍA

	2014	2015
Teleoftalmología	643	425
Angiografía digital	435	187
Biometría	202	479
Campimetría	2.683	2.554
Fotodinamia	16	5
Ecografía	6	1
Retinografía	529	302
Tomografía de coherencia óptica (OTC)	711	686
Técnicas con láser	444	394

OTORRINOLARINGOLOGÍA

	2014	2015
Audiometría	3.189	3.242
Otras pruebas auditivas	60	69
Biopsia	11	14
Miringotomía	65	81
Endoscopia	3.265	4.368

PSIQUIATRÍA

	2014	2015
Electroshock	55	93

UROLOGÍA

	2014	2015
Litotricia	74	47
Estudio urodinámico	438	465
Estudio aparato urinario en RX	1.097	1.251

Hospital de La Rioja

Infraestructura y tecnología	2014	2015
Camas Instaladas	55	55
Camas Funcionantes	55	55
Hospital de día: Psiquiatría	1	1
Telemandos	2	2
Salas de Rx convencional	1	1
RX Portátiles	1	1
Sala de Tórax automática	1	1
Ecógrafos Servicio de Radiología	2	2

Cartera de servicios
Psiquiatría
Geriatría
Cuidados Paliativos

Servicios Centrales
Radiodiagnóstico

Unidades de apoyo
Unidad de Admisión y Documentación Clínica
Unidad de Cuidados Paliativos Domiciliaria

Otros Servicios
Rehabilitación - Linfedema

Hospitalización	2014	2015	% variación
Ingresos programados	99	63	- 36,36 %
Ingresos urgentes	890	835	- 6,18 %
Total ingresos	989	898	- 9,20 %
Traslados Internos	61	66	8,20 %
Nº de estancias	14.923	14.161	- 5,11 %
Estancia media bruta	13,29	13,03	- 1,96 %
Índice de ocupación (%)	74,34	70,54	- 5,11 %
Índice de rotación	17,98	16,33	- 9,18 %
Altas por curación	797	753	5,52 %
Altas voluntarias	3	4	33,33 %
Exitus	253	262	3,56 %
Traslado hospital	70	68	- 2,86 %
Altas finales	1.123	1.087	- 3,21 %
Índice de mortalidad (%) sobre altas	22,53	24,10	6,97 %

Urgencias ingresadas	2014	2015	% variación
Geriatría	557	510	- 8,44 %
Psiquiatría	75	70	- 6,67 %
Cuidados Paliativos.	258	255	- 1,16 %
Urgencias ingresadas totales	890	835	- 6,18 %
Presión de urgencias (%)	89,99	92,98	3,32 %

Consultas Externas	Primeras	Sucesivas	Total	Indice suc/pri	Alta resolución
Cuidados paliativos	370	1.540	1.910	4,16	9
Geriatría	1.114	1.186	2.300	1,06	487

Hospital de día de Salud Mental	2014	2015
	Pacientes	Pacientes
Unidad de Rehabilitación Psicosocial de Área	45	35
Trastornos alimentarios	4	5

Atención al Paciente

	2014	2015
Asuntos resueltos en el momento:	11.483	12.223
Vía telefónica	2.436	2.491
Presencial	9.047	9.732
Incluye solicitud o entrega de documentación		
Asuntos registrados por escrito:	612	675
Felicitación	12	10
Reclamación	456	576
Solicitud	131	89
Sugerencia	13	16
Tiempo medio de resolución:	18,09 días	19,87 días
Nº de pacientes que han utilizado el Servicio de Atención al Paciente.	12.110	12.914



Centro de Salud Mental de Albelda

	2014	2015
Estructura		
Camas instaladas	140	140
Actividad asistencial		
<i>Gerontopsiquiatría:</i>		
Camas funcionantes	87	87
Ingresos	47	42
Altas	50	46
Estancias	22.074	22.284
<i>Psiquiatría larga estancia:</i>		
Camas funcionantes	30	30
Ingresos	13	10
Altas	8	10
Estancias	8.960	7.968
<i>Minusválidos psíquicos:</i>		
Camas funcionantes	20	20
Ingresos	2	4
Altas	3	4
Estancias	5.633	5.470
<i>Indicadores:</i>		
Índice de ocupación (%)	73,33	71,44
Índice de rotación	0,45	0,41 %
Índice de mortalidad (% sobre altas)	3,28	5,00



Centros de convalecencia y media estancia

Actividad en centros de convalecencia y media estancia

Derivaciones

1324 derivaciones:

- 156 Los Jazmines, con demora media de 1,70 días 265 días
- 706 C. Valvanera, con demora media de 2.76 días 1.951 días
- 462 H. Virgen del Carmen, con demora de 0,82 días 380 días
 - 177 procedentes del Hospital San Pedro
 - 281 procedentes de FH Calahorra
 - 4 otros hospitales

Estancias

Estancias totales sociosanitarias: 68.471 días Ocupación del 99.78%

- 9.341 estancias en Los Jazmines, ocupación del 98,00 %
- 31.755 estancias en C. Valvanera, ocupación del 100,00 %
- 27.375 estancias en H. Virgen del Carmen, ocupación del 97,00%

Otros indicadores

	<u>Los Jazmines:</u>	<u>Valvanera:</u>	<u>V. del Carmen:</u>
Est. Media:	48,00 días	47,86 días	54,00 días
Edad Media:	80,36 años	80,03 años	76,59 años
Hombres:	66 42,31 %	320 45,33 %	241 52,16 %
Mujeres:	90 57,69 %	386 54,67 %	221 47,84 %
Pluripatología:	99 63,46 %	511 72,38 %	336 72,73 %
Mortalidad:	33 21,15 %	85 12,04 %	116 25,11 %

En el global de los tres centros:

Estancia media: 50,01 días
 Índice de ocupación: 99,78 %
 Mortalidad: 21,00 %

Zonas de salud de origen

Los Jazmines:

Haro	103
Santo Domingo	34
Nájera	14
Murillo	1
Alberite	1
Joaquín Elizalde	1
Espartero	1
Siete Infantes	1

Clínica Valvanera:

Espartero	125
Joaquín Elizalde	92
Gonzalo de Berceo	64
Nájera	52
Labradores	50
Alberite	47
Rodríguez Paterna	43
Haro	40
Santo Domingo	37
Cascajos	36
Siete Infantes	35
Navarrete	34
Murillo	26
Desplazados	8
La Guindalera	5
Cervera	4
Cameros Nuevos	4
Calahorra	2
Arnedo	1
Cameros Viejos	1

Virgen del Carmen:

Calahorra	172
Arnedo	112
Alfaro	49
Cervera	42
Joaquín Elizalde	14
Murillo	11
Espartero	8
Gonzalo de Berceo	8
Alberite	7
Rodríguez Paterna	7
Santo Domingo	6
Desplazados	6
Navarrete	4
Cascajos	4
Nájera	3
Labradores	3
Siete Infantes	3
Haro	2
La Guindalera	1

Solicitudes de valoración del riesgo social

HOSPITAL SAN PEDRO		
	2014	2015
Mayor 75 años vive solo ó con anciano	517	329
Persona que vive sola	52	120
Accidente cerebro-vascular	360	481
Demencia	47	79
Traumatismos	17	51
Distocia social	41	94
Discapacidad	0	5
Enfermedad terminal	42	47
Estado vegetativo	5	0
Sospecha de malos tratos	4	3
Síndrome de inmunodeficiencia adquirida	12	3
Inmigrantes	20	28
Intento autolítico	5	5
Pérdida de autonomía	318	377
Otras Causas (Sin especificar)	45	84
Enolismo	13	12
Enfermedad Vascular + Tabaquismo	0	5
Abandono de menores o personas mayores	0	7
TOTAL	1.498	1.730

Actividad unidades de trabajo social

ATENCIÓN PRIMARIA		
Motivo de Consulta	2014	2015
Adicciones	267	303
Dependencia	1.700	1.816
Discapacidad	1.266	1.248
Información Prestaciones Sanitarias	1.491	1.544
Información Prestaciones Seguridad Social	952	878
Información Prestaciones Servicios Sociales	1.525	1.638
Enfermedad mental	1.273	1.106
Inmigración	366	319
Ayudas Técnicas	621	631
Salud sexual y reproductiva	190	243
Sobrecarga del cuidador	443	467
Violencia de Género	125	315
Violencia Infantil	79	59
Violencia Mayores	11	12
Conflicto Psicosocial	588	615
Conflicto Sociofamiliar	618	622
Riesgo socio sanitario potencial	984	917
Conflicto Socioeconómico	767	642
Otros:	1.345	1.437
TOTAL ANUAL	14.672	15.275
Visitas domiciliarias	223	226
Casos complejos	629	585
Personas inmigrantes atendidas	1.342	1.269

Casos sociosanitarios de especial complejidad cualitativa

NÚMERO DE CASOS	2014	2015
Daño cerebral	10	8
Enfermedades transmisibles s/ recursos	6	4



Cocina Central

Menús producidos

Número de menús servidos:	2014	2015
Hospital San Pedro	601.787	621.898
Hospital de La Rioja	62.776	58.561
Clínica Valvanera	113.136	121.541
Centro de Salud Mental de Albelda	157.846	148.936
Menús totales servidos	935.545	951.026



Farmacia

Consumo de productos farmacéuticos

CONSUMO EN EUROS	2014	2015	% variación
Hospital San Pedro, Carpa, 061, HAD y pacientes externos	33.670.619	49.800.437	47,90 %
Centro de salud mental Albelda	75.627	66.159	- 12,52 %
Centros de salud atención primaria	248.971	238.245	- 4,31 %
Centros de convalecencia y media estancia	689.133	824.209	19,60 %
Pacientes externos de Calahorra, centros concertados, otros	1.393.835	1.391.401	- 0,17 %
CONSUMO TOTAL	36.078.185	52.320.451	45,02 %

Consumos de productos farmacéuticos y hemoderivados calculados según precio medio del laboratorio.

El incremento en 2015 se debe fundamentalmente a la incorporación de nuevos fármacos en pacientes externos de varias especialidades como medicina interna, digestivo y enfermedades infecciosas entre otras.



Servicios Generales

Kilos de residuos peligrosos generados en los centros sanitarios.

H. San Pedro	H. G. Rioja	Carpa	C. Salud	C.S.M. Albelda	TOTAL GRUPO III
144.020,78	493,25	675,13	12.415,00	1.270,00	158.874,16

H. San Pedro	H. G. Rioja	Carpa	C. Salud	TOTAL GRUPO IV
7.122,30	2.287,60	237,80	423,70	10.071,40



Servicios Técnicos

Actividades desarrolladas por el Servicio de mantenimiento.

CENTROS DE LA CONSEJERÍA DE SALUD

- Remodelación de la sala de calderas incluyendo sustitución de las calderas en la sede de la Consejería de Salud y Servicios Sociales.

ATENCIÓN ESPECIALIZADA

HOSPITAL SAN PEDRO

OBRA CIVIL E INFRAESTRUCTURA

- Reparación del pavimento y sustitución del suelo en las salas de radiología de urgencias.
- Obra en el laboratorio de microbiología. Nuevas salas y líneas para las estufas.
- Nueva consulta de oftalmología
- Remodelación de una sala en obstetricia
- Pintado de los viales
- Cerramiento de la zona de admisión-registro de nacimientos en la entrada principal.
- Cambio de luminarias en alumbrado exterior de marquesinas de urgencias y hospitalización y farolas exteriores.
- Reparación del aljibe grande de agua mediante instalación de revestimiento de PVC.

INSTALACIONES

- Instalación de gestión técnica de climatización. Integración de la parte de hospitalización vieja (alas C y D) en el SCADA. Instalación de autómatas, termostatos y cableado incluyendo nuevo bus de comunicación.
- Instalación eléctrica. Sustitución del SAI de la UMI por otro de más potencia. Se instala uno de 30 kVA.
- Gestión técnica de instalaciones. Puesta en marcha del software EMS para la visualización de las instalaciones y cuadro de mandos.
- Implantación del proyecto Prisma-mobile para gestión del GMAO
- Sustitución de la bomba del equipo Aquasafe de la planta de agua de hemodiálisis.
- Instalación de analizadores de red en cuadro general del edificio circular del HSP y en el CIBIR.
- Reparación de baterías recuperadoras de energía en climatizadoras.
- Ampliación de la instalación de tubo neumático mediante nueva estación en admisión.
- Instalación de luminarias LED e interruptores crepusculares en hospitalización norte (PO, P1, P2 y P3)
- Control de fancoils. Instalación de detectores de ventana abierta que paren la climatización del local.

CARPA

- Instalación de equipo de climatización autónomo para la sala del TAC
- Refrigeración de la sala de informes de radiología.

Centro de Salud mental de Albelda

- Sustitución del depósito acumulador de agua caliente sanitaria.

Hospital de La Rioja

- Reparación de fachadas y cubiertas.

ATENCIÓN PRIMARIA

CS Gonzalo de Berceo

- Instalación de grupo electrógeno para tener suministro eléctrico complementario según normativa y legalización de instalación eléctrica.

CS Alfaro

- Instalación de grupo electrógeno para tener suministro eléctrico complementario según normativa y legalización de instalación eléctrica.

CS Arnedo

- Nuevo cerramiento

CS San Román

- Instalación de grupo electrógeno para tener suministro eléctrico complementario según normativa y legalización de instalación eléctrica.
- Construcción de un local anexo al Centro de Salud para ubicación de grupo electrógeno e instalaciones eléctricas.

CS Torrecilla

- Instalación de grupo electrógeno para tener suministro eléctrico complementario según normativa y legalización de instalación eléctrica.

CS Navarrete

- Proyecto de remodelación de la sala de calderas. Reconversión de la sala a gas natural incluyendo cambio de caldera.
- Instalación de grupo electrógeno para tener suministro eléctrico complementario según normativa y legalización de instalación eléctrica.

CS Joaquín Elizalde

- Instalación de grupo electrógeno para tener suministro eléctrico complementario según normativa y legalización de instalación eléctrica.

CS Espartero

- Modificación del sistema de producción de agua fría para climatización. Eliminación de la torre de refrigeración e instalación de nuevas enfriadoras condensadas por aire, incluyendo sistema de gestión técnica.
- Instalación de grupo electrógeno para tener suministro eléctrico complementario según normativa y legalización de instalación eléctrica.
- Sustitución del depósito acumulador de agua caliente sanitaria.

CS Labradores

- Instalación de grupo electrógeno para tener suministro eléctrico complementario según normativa y legalización de instalación eléctrica.

CS Rodriguez paterna

- Instalación de grupo electrógeno para tener suministro eléctrico complementario según normativa y legalización de instalación eléctrica.

CS Guindalera

- Instalación de batería de condensadores para compensar la energía reactiva.

ELECTROMEDICINA

Gestión de inventario

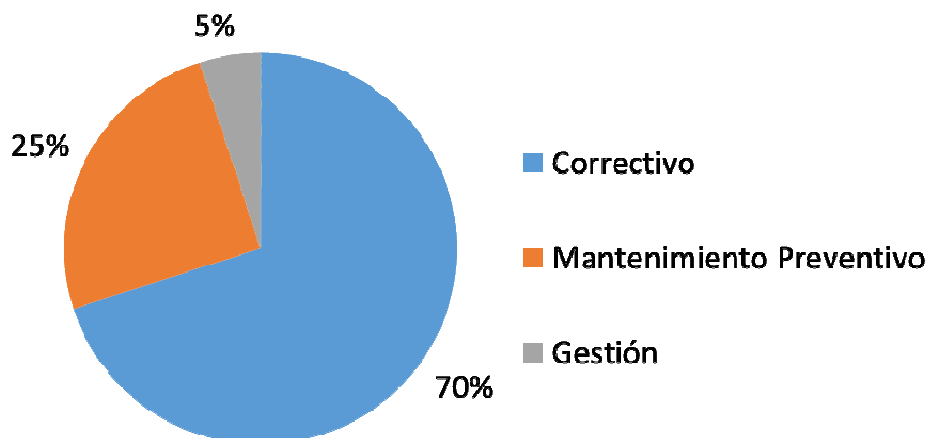
En el año 2015 se incorporan al inventario de electromedicina **177 equipos nuevos**. Por otro lado, **107 equipos** son propuestos para su baja del inventario.

Las inversiones realizadas han supuesto un incremento de un 1,17 % en el valor de la base instalada, considerando para esos cálculos los precios de compra de los equipos en el momento que fueron adquiridos.

Tipo de actividad

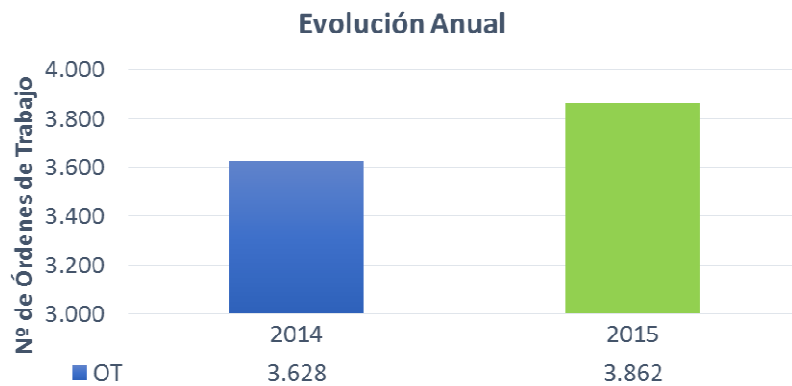
Durante el 2015 el reparto de la actividad mantiene la misma tendencia de los últimos años. El 70% de las intervenciones son de tipo correctivo (4 puntos inferior al del año anterior), frente a un 25% de la actividad desarrollada, que responde a intervenciones preventivas (incremento de 6 puntos respecto a los datos del año anterior).

Un porcentaje cercano al 20% en preventivo, es lo habitual en el mantenimiento de una base instalada de este tipo de hospital, teniendo en cuenta el número de quirófanos existentes.

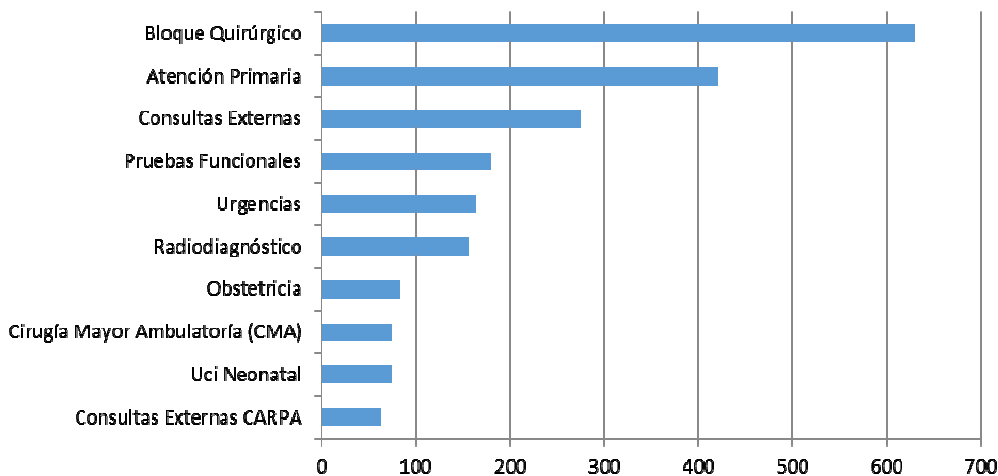


Órdenes de trabajo realizadas

Nº de órdenes de trabajo realizadas desde el servicio de electromedicina. Se recogen tanto las OTs de Mantenimiento Correctivo, como las de Preventivo o Gestión.

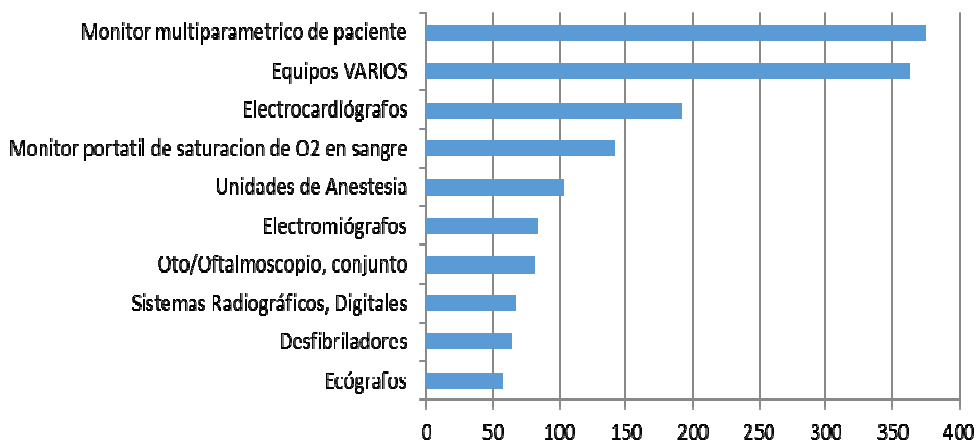


Avisos recibidos



El Bloque Quirúrgico genera el 21,6% de las ordenes de trabajo correctivas realizadas, acorde a la densidad de equipamiento ubicado en este departamento. En segundo lugar, las intervenciones de Atención primaria representan el 14,5%.

Equipos con mayor incidencia en el mantenimiento





Programas y Proyectos Informáticos

ÁREA DE DESARROLLO E INTEGRACIONES

El año 2015 ha supuesto un año en el desarrollo de nuevos servicios para el cumplimiento de los objetivos definidos en la estrategia alineada de la Consejería de Salud, y que podemos agrupar en dos grandes líneas de actuación:

La sostenibilidad Económica, mediante:

1. Incremento en la productividad del empleado, mediante la informatización y optimización de los procesos (administrativos y clínico-asistenciales), a través de la implantación de soluciones y la monitorización de indicadores de rendimiento, evolucionando progresivamente desde un paradigma de tecnología aplicada al diagnóstico y tratamiento, hacia un nuevo escenario focalizado en la cartera de servicios y los procesos que la articulan.
2. Mejora de la eficiencia de diagnósticos, tratamientos y de la gestión mediante la transformación del enorme volumen de información existente en conocimiento experto, mediante la ejecución de acciones de mejora de calidad de dato, normalización, interoperabilidad, desarrollo de herramientas de conocimiento experto, inteligencia de negocio, guías clínicas y protocolos de soporte a la decisión.
3. Potenciar la eficacia del sistema sanitario soportando su transformación desde un sistema clínico de salud, a través de la potenciación de actividades preventivas, el auto-cuidado de patologías leves, el uso racional del medicamento y la gestión eficiente del paciente crónico y del envejecimiento, mediante la implantación de técnicas de e-salud, promoción de hábitos saludables y formación, entre otras medidas.

Y el posicionamiento del ciudadano en el centro del modelo socio-sanitario, acercando la salud a los usuarios gracias a la identificación única del paciente, la consolidación y extensión de la Historia Clínica Electrónica, las técnicas de telemedicina o las iniciativas que permiten mejorar el acceso a la información demandada por el usuario en cualquier instante, lugar y con los niveles de confidencialidad, integridad y disponibilidad necesarios.

Para cumplir con estos objetivos se han llevado a cabo importantes actuaciones y proyectos de carácter informático, entre los que se pueden enumerar los siguientes:

Gestión de cupos de enfermería

Se realizaron los desarrollos necesarios para implementar el gestor de cupo de enfermería, dirigido al profesional sanitario. Contempla la parametrización de atención al paciente, base poblacional, filtrado por patologías crónicas o agudas, indicadores clínicos, datos administrativos, frecuentación, vacunas, etc.

Gestor de Pase de Visitas

Se realizaron los desarrollos necesarios para implementar los paneles de libro de partos (Ginecología, Obstetricia, Archivo) y censo de hospitalización (Admisión, Gerencia)

Dispensación fármacos a residencia San Agustín

Se realiza la estructura física, vistas y filtros para la creación de un Nuevo control de Enfermería en la Residencia San Agustín

Sincronización Pruebas ITC Digestivo AP-FHC

Se realiza la sincronización de las pruebas de Colonoscopia, Colonoscopia de Cribado, Gastroscopia y Test del Aliento entre Selene AP y Selene FHC. Se crean las vistas, filtros y permisos necesarios para gestionar el circuito completo. De tal modo que la petición se realiza en Selene AP, se sincroniza automáticamente en Selene FHC, desde aquí se realiza la citación y se informan los resultados que sincronizan tanto en Selene FHC como en Selene AP.

Preoperatorios de Nájera

Se realiza la parametrización necesaria para poner en producción el circuito de preoperatorios de Nájera, realizando un protocolo de peticiones específico, creando las vistas, filtros y grupo necesarios. Además se adaptan los listados para incluir esta nueva opción y se integra el aparato de ECG con Selene HSP.

Arranque integración ECG Primaria Haro y Alfaro

Se realiza la integración de los ECGs de Haro y Alfaro con Selene Atención Primaria a través del circuito de petición-resultado.

Dispensación fármacos a residencia Los Manitos

Creación de estructura física, grupos y permisos de la residencia Los Manitos para su integración en el proyecto de dispensación de farmacia hospitalaria en centros Socio sanitarios. Esta es la primera Residencia que se integra en Selene FHC y lleva consigo el desarrollo e implementación de las funcionalidades de integración entre Athos y Selene FHC

Integración Selene FHC – Versia

Se realiza la integración de Selene FHC con Versia (Hemodiálisis) de forma similar a como se hizo en Selene HSP.

Preoperatorios de Santo Domingo

Se realiza la parametrización necesaria para poner en producción el circuito de preoperatorios de Sto. Domingo, realizando un protocolo de peticiones específico, creando las vistas, filtros y grupo necesarios. Además se adaptan los listados para incluir esta nueva opción y se integra los ECG con Selene HSP.

Integración Monitorización de cardiología

Se realiza la integración en Selene HSP del informe en pdf resultado de la Monitorización de cardiología.

Dispensación fármacos a residencia Arnedo

Creación de estructura física, grupos y permisos de la residencia Ciudad de Arnedo para su integración en el proyecto de dispensación de farmacia hospitalaria en centros Socio sanitarios.

Interacciones AP-AE

Desarrollo y configuración de nuevas funcionalidades para que se detecten las interacciones entre las prescripciones del paciente en los distintos ámbitos de atención primaria y especializada.

Con esta nueva funcionalidad, si un paciente es prescrito con una nueva medicación en Selene AP y está pudiese interactuar con alguna medicación existente en Selene HSP o Selene FHC, el facultativo recibe una alerta indicándole los principios activos que interactúan, así como una nivel de gravedad y una explicación de la interacción, sus causas y posibles efectos secundarios.

Lista de espera de Consultas en Selene AE

Realización de los desarrollos, configuraciones y parametrización necesarias para la puesta en marcha del circuito de lista de espera de consultas y pruebas diagnósticas LECYPD en Selene HSP y Selene FHC.

Sincronización Pruebas ITC Colonoscopia con Anestesia/Sedación AP-HSP

Creación del circuito de peticiones sincronizadas en Selene AP y Selene HSP para una mejor gestión de las colonoscopias solicitadas en AP. Este circuito permite una primera valoración por el servicio de Digestivo de HSP y por tanto una mejor gestión de estas pruebas diagnósticas.

Escenario Trabajadora Social FHC

Creación de formularios, informes, vistas y grupos con los permisos necesarios para la incorporación de las trabajadoras sociales de FHC a la Historia Clínica Selene FHC

Dispensación fármacos a residencia Albelda

Creación de un nuevo control de enfermería y realización de las modificaciones y pruebas necesarias para el correcto funcionamiento de la integración de la dispensación de Farmacia

Circuito Interconsultas Unidad del Dolor AP-AE y AE-AE

Creación del circuito de peticiones sincronizadas en Selene AP y Selene HSP para una mejor gestión de las ITC a Unidad del Dolor solicitadas en AP. Este circuito permite una primera valoración por el servicio de Unidad del Dolor de HSP y por tanto una mejor gestión de estas ITC.

Selene Mobile

Con este desarrollo se facilita la atención de pacientes a pie de cama, permitiendo a médicos y enfermería realizar el pase de visitas y la atención de pacientes en urgencias con dispositivos móviles de la forma más ágil y eficiente.

El principio fundamental seguido en el desarrollo ha sido la simplificación y agilización de las tareas, la funcionalidad que se ofrece es más reducida que la que se puede hacer con Selene desde un ordenador, pero es lo suficientemente completa como para realizar una atención rápida y eficaz a un paciente tal y como se requiere en un entorno de movilidad.

Circuito de Farmacia para uso de hospitalización y HAD con la finalidad de informar a Farmacia de las Prealtas

Nuevos protocolos de prescripción que permiten a FHC coordinar las ordenes de prealta entre los servicios de hospitalización y el servicio de Farmacia

Formularios RUMI - Maltrato infantil

Análisis, definición y creación de formularios e informes destinados al Registro Unificado de maltrato Infantil. El análisis se realiza considerando la necesidad de realizar descargas posteriores para la integración con el aplicativo de RUMI de la Consejería.

Adaptación de mensajería y versionado de informes

Adaptación de la mensajería HL7 para procesar y trabajar con archivos PDF en la junto a la utilización del versionado de informes de Selene, lo que hace que las modificaciones o adendum del programa de anatomía patológica se visualicen como versiones de un mismo informe en Selene

Formularios de neumología para circuito de crónicos de EPOC

Creación de la base documental, formularios e informes, para la gestión del EPOC dentro de la Estrategia de Crónicos del Gobierno de La Rioja

Solicitud/Administración transfusión de Hemoderivados

Creación de formularios, informes, departamentos de peticiones, vistas y grupos con los permisos necesarios para la gestión del circuito de solicitud y administración de hemoderivados. Se contemplan mecanismos de control de identificación del paciente para aumentar la seguridad de este circuito de Banco de Sangre.

SIREN

Se configura un nuevo recurso con todas sus características y funcionalidades para poder trabajar con él en caso de necesidad en la aplicación de emergencias sanitarias.

Formularios de Hepatitis C Basal

Se implementan los formularios y descargas para el control de la Hepatitis C Basal de acuerdo a las especificaciones del Sistema de Información de monitorización Terapéutica de pacientes con Hepatitis C Crónica (SITHepaC) del SNS

Agenda de enfermería en Selene FHC

Se despliega la agenda de enfermería en la Fundación Hospital Calahorra cargando el catálogo de cuidados y parametrizando acorde a las necesidades de cada Servicio.

Extracción de peticiones Selene AE (HSP-FHC) en Selene AP

Puesta en marcha del circuito de sincronización de peticiones para el departamento de Laboratorio. Para ello han sido necesarios desarrollos en la aplicación y las integraciones de Selene para permitir sincronización de una petición con más de una prueba.

Se ha complementado el desarrollo con una nueva funcionalidad para que una vez esté la petición sincronizada, el médico de AP pueda modificar la petición origen de AE y complementarla con las determinaciones que considere para ahorrar extracciones.

Dispensación fármacos a residencia La Estrella

Creación de un nuevo centro asociado a la Zona de Salud de Cascajos para vincular los pacientes de la Residencia de Ancianos de La Estrella a este nuevo centro.

Se incluye el centro en todos los Selene y se realizan pruebas con Tarjeta Sanitaria y de creación, modificación de demográficos

Píldoras informativas en el Gestor de Pacientes

Desarrollo de una nueva funcionalidad que permite lanzar de forma masiva consejos sobre el cuidado del paciente, gestor de la cronicidad, uso de las herramientas de Selene o Gestor de pacientes o Gestor de crónicos.

Esta ventana emergente que puede contener información en texto, archivos adjuntos, imágenes o videos, permite al usuario visualizar estos “consejos” de manera rápida al entrar al gestor de pacientes.

También puede visualizarlos posteriormente desde el icono de píldoras, dónde el profesional dispondrá de todo el histórico

Foros Socio sanitarios

Se crea en el Gestor de Crónicos y se implementa en Selene AE, Selene FHC y Selene AP una nueva vista desde donde el profesional puede comunicarse con profesionales de todos los ámbitos desde su propio Selene, pudiendo iniciar consultas o foros de debate o dudas con otros profesionales. Por ejemplo un médico de atención primaria podría consultar a un colega información sobre determinado caso.

El foro socio sanitario permite la interrelación profesional-profesional de forma genérica, profesional-profesional acerca de un paciente y concreto y la interacción del médico de atención primaria con su paciente.

El sistema de foro indica cuando un mensaje está pendiente de lectura por un destinatario, permite gestionar los estados, modificaciones, eliminaciones y el envío a un destinatario en concreto o grupos genéricos de la organización, como Servicios de los centros Hospitalarios, Médicos o Enfermeras de una Zona de Salud, Servicios Centrales de Consejería e incluso centros Socio sanitarios que están integrados en Selene AE.

Asistente crónicos 2.0

Se desarrolla una nueva versión del asistente del gestor de crónicos que monitoriza la información de Selene AP y Selene AE en tiempo prácticamente real.

Una vez generado un aviso en el asistente, este se puede gestionar de forma directa, eliminándolo, posponiendo su aviso o ejecutando el aviso. La ejecución del aviso permite al profesional realizar directamente la acción necesaria para gestionar este asistente. Puede ser desde la modificación de la prescripción, realizar una petición de laboratorio, administrar una vacuna o la realización de un formulario

Nuevos controles virtuales de HAD y UCP para Residencias Socio sanitarias

Se crea un nuevo control virtual de HAD y UCP en Selene, donde quedan ingresados los pacientes de Residencias Socio sanitarias que se mantengan ubicados en las Residencias pero estén bajo el control de HAD o UCP.

Integración TeamCoder en Selene

Integración de un nuevo producto de codificación TeamCoder con las instrucciones suministradas por la empresa de la solución técnica. Los resultados obtenidos son óptimos quedando pendiente la vuelta para la visualización de las codificaciones resultantes en Selene.

Carga de códigos de la CIE9MC- 9ª Edición mapeados con CIAP

Se realiza una carga de nuevos códigos CIE9MC-9ª edición en Selene AP y su relación con códigos CIAP existentes.

Intranet Sanitaria

Se pone en servicio del personal de Rioja Salud una nueva intranet sanitaria, como punto de entrada hacia las aplicaciones que utilizan en su día a día. Entre las principales novedades destaca su capacidad de personalización, ya que la apariencia será diferente para cada profesional del Servicio Riojano de Salud en función de su perfil y del servicio al que

pertenezca, además de permitir al usuario su particularización con las aplicaciones de uso más frecuente, o la posibilidad de compartir calendarios y documentos que favorezcan el trabajo colaborativo dentro de un servicio o en las sesiones clínicas.

Fondo de cohesión

Puesta en servicio de un nuevo sistema de mensajería y gestión, para la gestión de los pacientes que son derivados entre CCAA para el tratamiento de sus patologías.

Incapacidad Temporal

Puesta en servicio del nuevo procedimiento para el registro y gestión de las bajas laborales por incapacidad temporal entre el SERIS, la Consejería de Salud y el INSS.

Facturación Electrónica

Integración con la solución de facturación electrónica de la AGE y la del SERIS, mediante un portal que ofrece la posibilidad de auto-registrarse a los proveedores y la utilización de este servicio para facturar electrónicamente de forma totalmente gratuita. El uso de la factura electrónica permite una serie de ventajas tales como: ahorro de costes de envío postal y manipulación de facturas, la rapidez tanto en la transmisión de la factura como en el proceso de conformidad y aceptación, la trazabilidad del proceso que permite conocer el estado de la factura en todo momento y la mayor seguridad mediante la utilización de avanzados sistemas de cifrado y firma electrónica, conforme a la normativa española y europea.

Certificados Itinerantes

Sistema centralizado para la custodia de los certificados electrónicos de administración pública de los profesionales, junto con un sistema de firma en servidor centralizada, que permitirá la autenticación y firma electrónica, sin necesidad de que los certificados estén instalados en el puesto de trabajo de cada empleado público, lo que representa una importante mejora en materia de seguridad y productividad.

Evolución de Cuadros de Mando

Se han realizado los siguientes cuadros de Mando:

- Cuadro de Mando de Descarga Oficial LEQ
- Cuadros de mandos Salud Pública Hábitos Tóxicos
- Cuadro de mandos Actividad AP
- Cuadro de mandos de Citas en Atención Primaria
- Cuadro de Mandos Gestión Crónicos
- Cuadro de Mando de solicitudes de pruebas de radio-diagnostico, TAC, RMC.



Gestión Presupuestaria

Dirección de Servicios Centrales y Recursos Humanos

Dirección y Servicios Generales

Capítulo I – Gastos de personal

	Contenido	Gasto
Gastos de personal	Retribuciones básicas y complementarias personal funcionario	480.991
Subtotal		480.991
	Seguridad social	100.034
Total		581.025

Atención especializada

Capítulo I - Gastos de personal

Hospital San Pedro - La Rioja

	Contenido	Gasto
Gastos de personal	Retribuciones básicas y complementarias personal estatutario y funcionario	65.734.566
	Personal estatutario temporal	11.609.785
	Personal laboral	665.778
	Incentivos al rendimiento	7.675.517
	Gastos sociales	2.084.286
Subtotal		87.769.932
	Seguridad social aportación patronal	21.574.155
Total		109.344.087

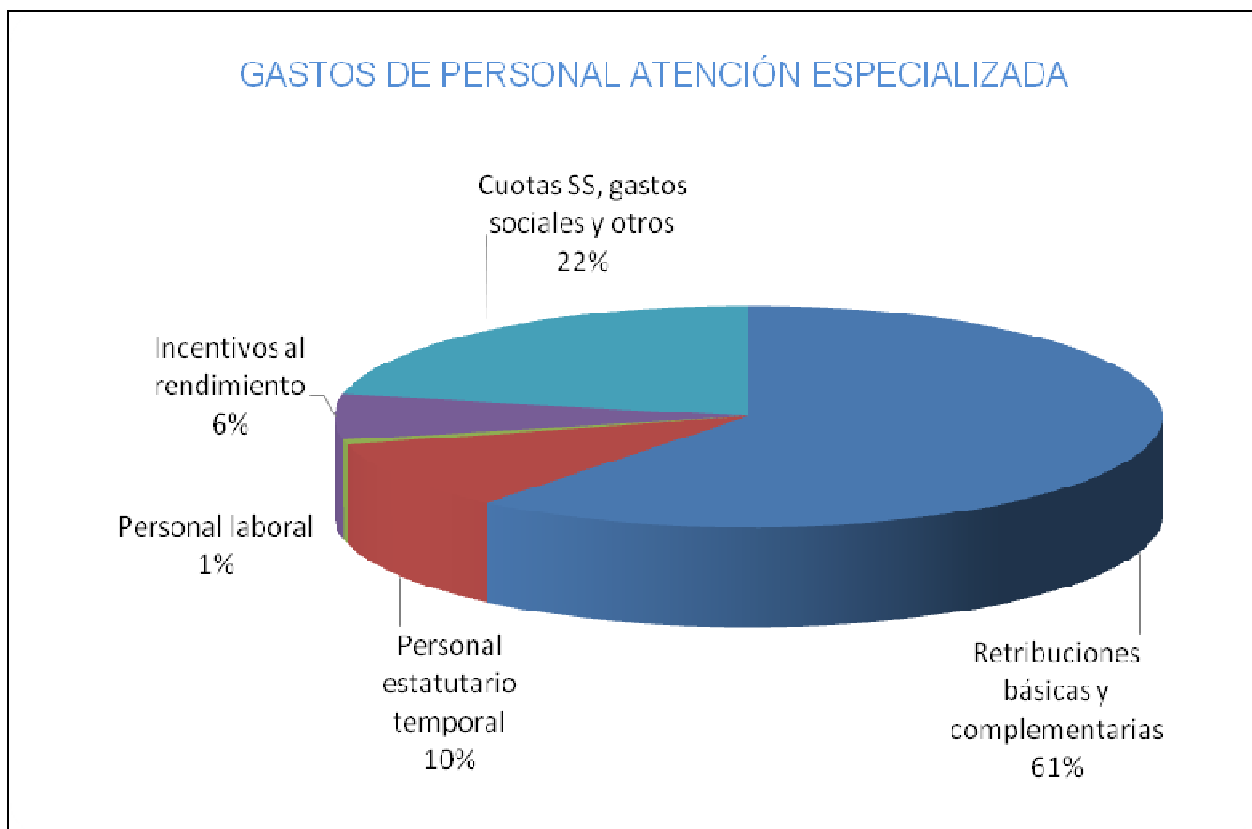
Formación del personal

	Contenido	Gasto
Gastos de personal	Retribuciones básicas y complementarias personal estatutario y funcionario	3.923.614
	Incentivos al rendimiento	4.085
	Formación del personal	56.115
	Gastos sociales	5.267
Subtotal		3.989.081
	Seguridad social	1.196.927
Total		5.186.008

Centro de Salud Mental de Albelda

Contenido		Gasto
Gastos de personal	Retribuciones básicas y complementarias personal estatutario y funcionario	2.522.090
	Personal estatutario temporal	351.916
	Personal laboral	165.868
	Incentivos al rendimiento	144.804
	Gastos sociales	40.803
Subtotal		3.225.481
	Cuotas de Seguridad Social	918.781
Total		4.144.263

Distribución de los gastos de personal (total atención especializada)



Capítulo II – Gastos corrientes en bienes y servicios

Hospital San Pedro - La Rioja

Contenido	Gasto
Arrendamientos y cánones	44.705
Mantenimiento, reparaciones y conservación	4.747.532
Material, suministros y otros	90.710.435
Indemnizaciones por razón del servicio	61.941
Asistencia sanitaria con medios ajenos	1.783.383
Total gastos corrientes	97.347.996

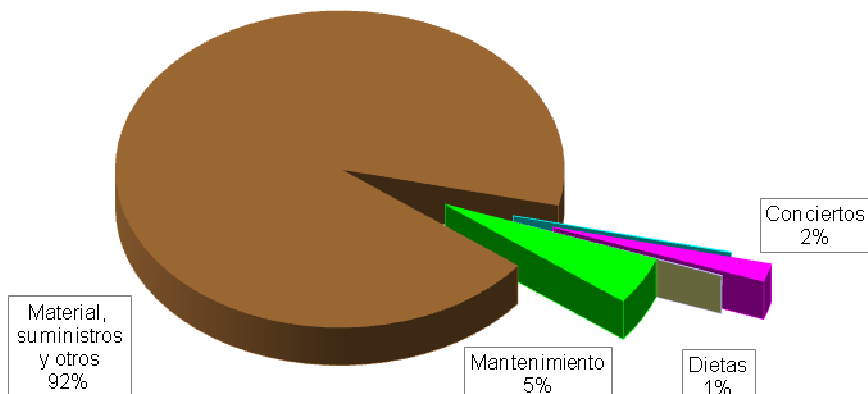
Formación de Personal – Escuela Universitaria Enfermería

Contenido	Gasto
Mantenimiento, reparaciones y conservación	1.026
Material, suministros y otros	80.251
Indemnizaciones por razón del servicio	114
Total gastos corrientes	81.390

Centro de Salud Mental de Albelda

Contenido	Gasto
Mantenimiento, reparaciones y conservación	19.031
Material, suministros y otros	823.769
Total gastos corrientes	842.799

GASTOS CORRIENTES ATENCION ESPECIALIZADA

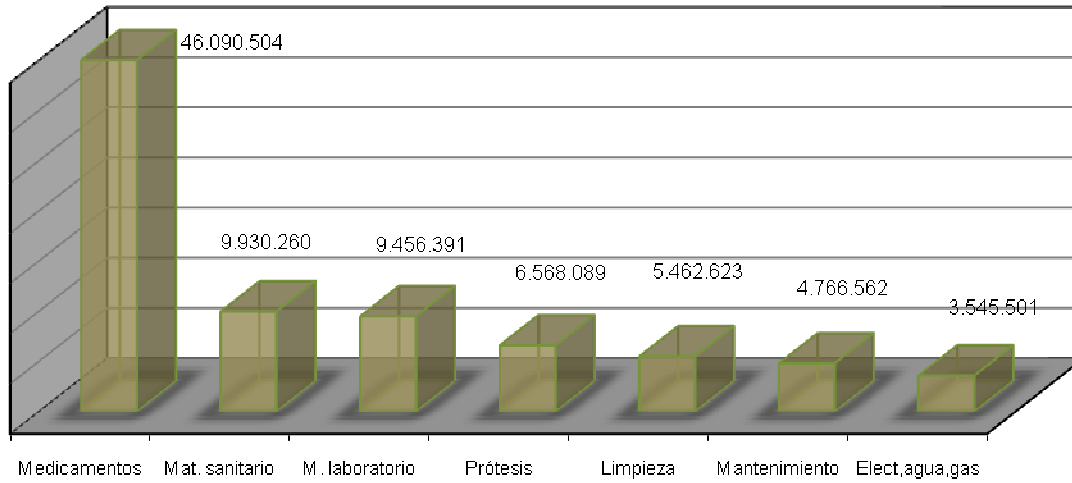


Distribución de los gastos corrientes en atención especializada:

Concepto	Gasto
Productos farmacéuticos y hemoderivados	46.090.504
Material de curas y otro material sanitario	9.930.260
Material de laboratorio	9.456.391
Prótesis e implantes	6.568.089
Limpieza	5.462.623
Mantenimiento, reparaciones y pequeñas reformas	4.766.562
Electricidad, agua, gas y calefacción	3.545.501
Servicios contratados de lavandería	2.664.928
Conciertos (Diálisis, resonancia magnética, otros)	1.783.383
Material de radiología	1.560.484
Productos alimenticios	1.164.229
Seguridad	740.917
Terapias respiratorias	732.071
Otros trabajos realizados por otras empresas	731.992
Tributos	547.871
Instrumental y pequeño utillaje sanitario	431.927
Otros suministros	397.590
Material no sanitario para consumo y reposición	349.793
Transportes	240.689
Material de oficina no amortizable	212.974
Prensa, revistas y publicaciones	207.724
Servicios contratados de comedor	115.503
Comunicaciones postales	104.930
Otros gastos	82.245
Asistencia religiosa	62.997
Dietas y locomoción	61.941
Instrumental y pequeño utillaje no sanitario	51.958
Arrendamientos	44.705
Lencería y vestuario	43.894
Material informático no amortizable	36.122

Total de gastos corrientes en atención especializada (Hospital San Pedro +La Rioja y Centro de Salud Mental de Albelda). Incluye además todo el material almacenable y productos farmacéuticos consumidos por atención primaria.

Gastos corrientes más importantes en atención especializada



Capítulo III – Gastos financieros

Hospital San Pedro – La Rioja

Contenido	Gasto
Gastos financieros	201.609
Total gastos financieros	201.609

Capítulo VI – Inversiones

Hospital San Pedro – La Rioja

Contenido	Gasto
Inversiones	424.020
Total inversiones	424.020

Atención primaria.

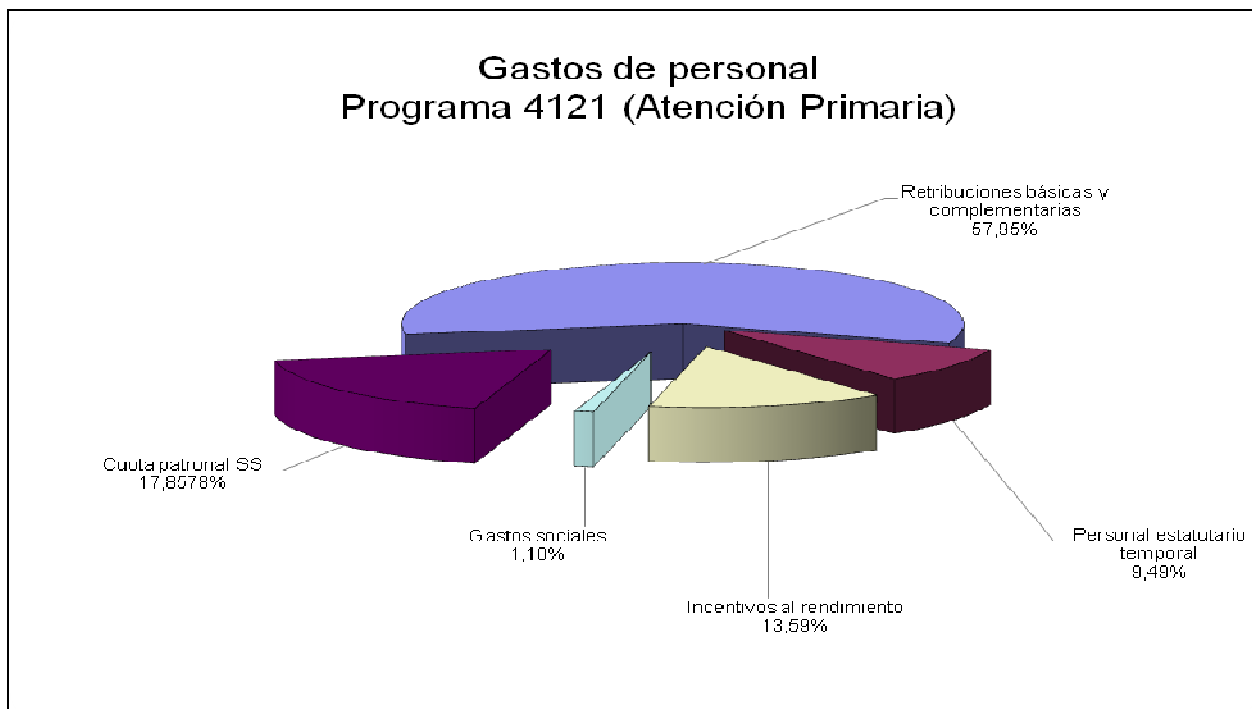
Capítulo I – Gastos de personal

Contenido	Gasto
Retribuciones básicas y complementarias	27.343.352
Personal estatutario temporal	4.476.741
Incentivos al rendimiento	6.413.908
Gastos sociales	521.220
Capítulo 1 sin cuotas SS	38.755.221
Seguridad social	8.425.446
Gastos de personal	47.180.667

Capítulo I – Formación del Personal (Mir Medicina de Familia)

Contenido	Gasto
Retribuciones básicas y complementarias	1.796.735
Gastos sociales	3.295
Capítulo 1 sin cuotas SS	1.800.030
Seguridad social	569.755
Gastos de personal	2.369.785

Distribución del gasto en capítulo I:

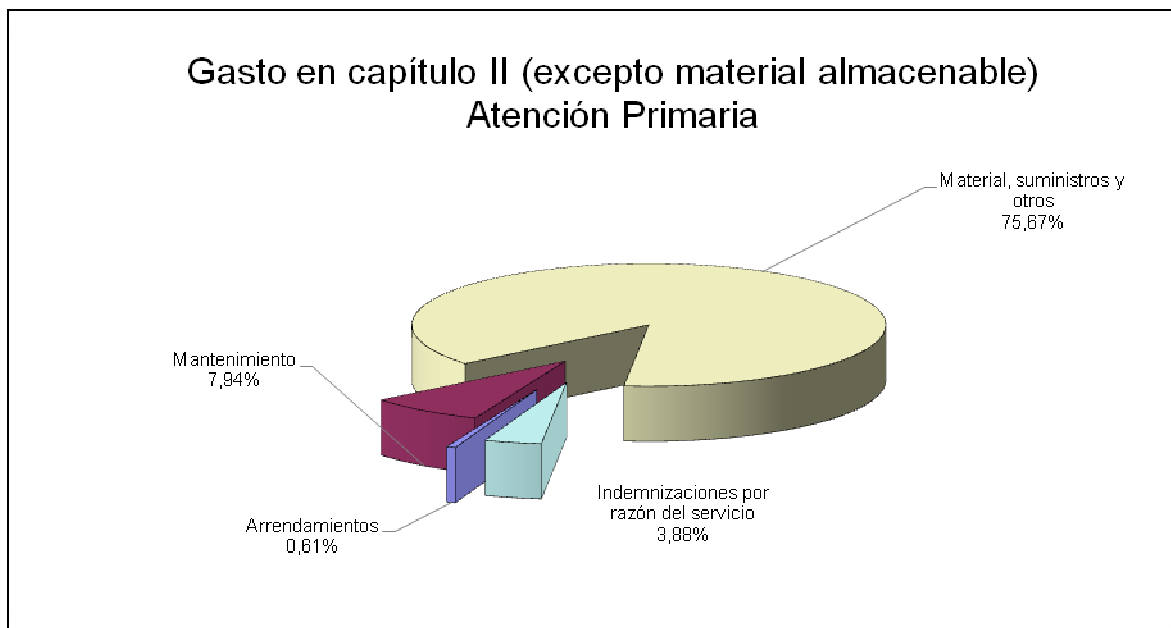


Capítulo II – Gastos Corrientes (excepto material almacenable)

Contenido	Gasto
Arrendamientos	20.896
Mantenimiento	270.232
Material, suministros y otros	2.981.986
Indemnizaciones por razón del servicio	132.165
Total capítulo 2 (excepto material almacenable)	3.405.279

No se incluye el gasto del material almacenable, que es adquirido con cargo al presupuesto de atención especializada.

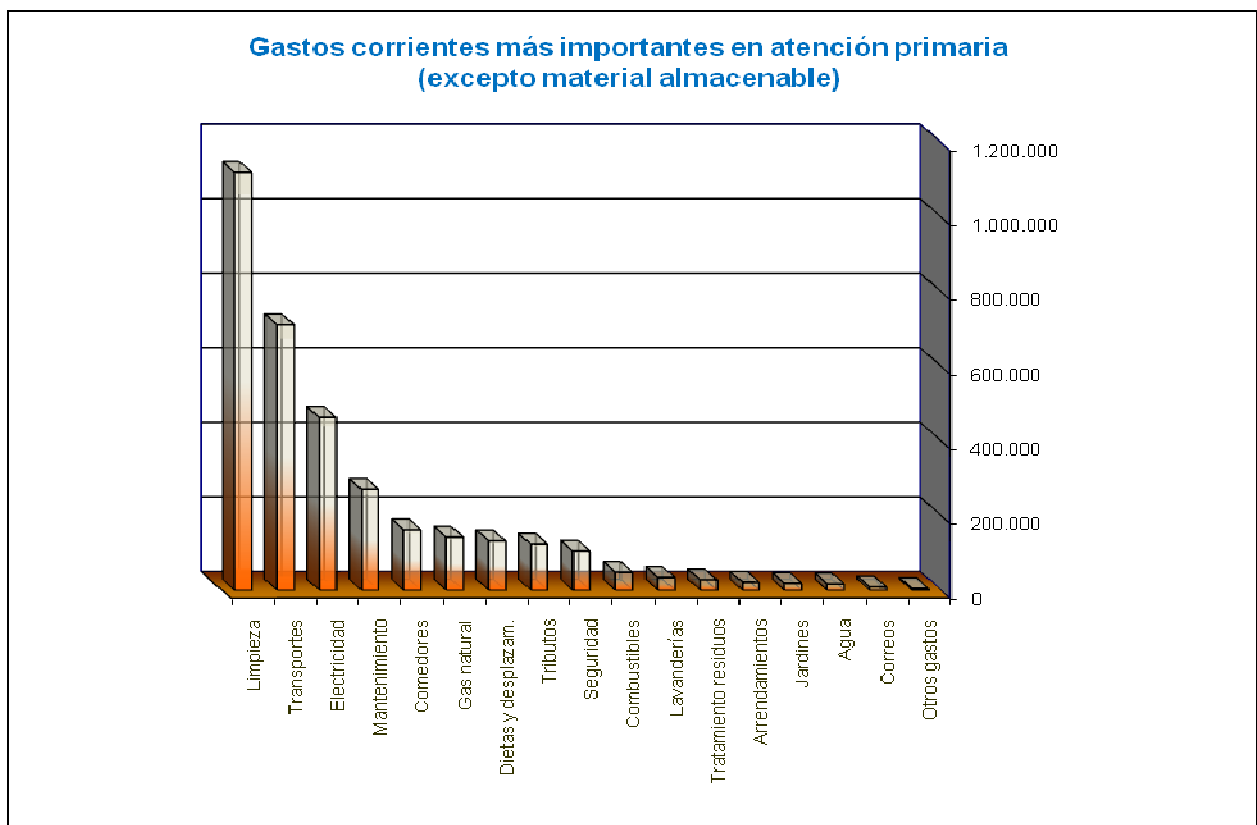
Distribución gastos corrientes en atención primaria:



Distribución del gasto corriente (excepto material almacenable)

Concepto	Gasto total
Limpieza	1.120.396
Transportes	711.553
Electricidad	463.162
Mantenimiento	270.232
Comedores	161.489
Gas natural	141.949
Dietas y desplazamientos	132.165
Tributos	123.272
Seguridad	104.495
Combustibles	47.729
Lavanderías	33.879
Tratamiento residuos	27.247
Arrendamientos	20.896
Jardines	17.932
Agua	16.360
Correos	8.302
Otros gastos	4.221
Total gastos corrientes (excepto material almacenable)	3.405.279

Distribución de gastos corrientes (excepto material almacenable):



Cap. VI – Inversiones (Atención Primaria)

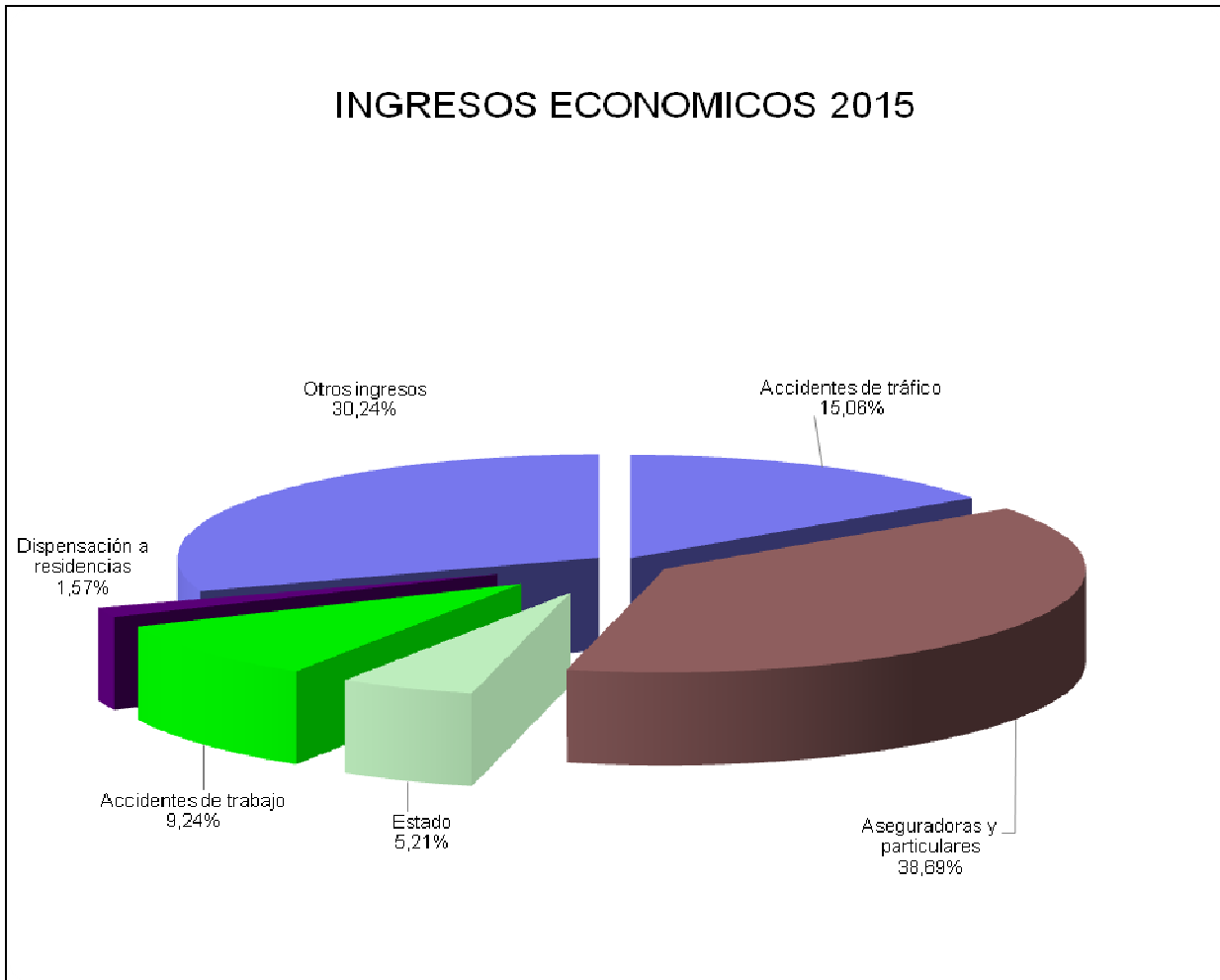
Contenido	Gasto total
Inversiones	321.028
Total inversiones	321.028

Ingresos Económicos

Concepto	Facturación	Cobros
Ingresos por asistencia sanitaria:		
Al Estado	570.452	213.108
A Aseguradoras de accidentes de tráfico	647.261	615.863
A Aseguradoras privadas y particulares	1.658.101	1.582.588
A Mutuas de accidentes de trabajo	407.526	377.756
Total ingresos por asistencia sanitaria	3.283.340	2.789.315
Convenios Isfas, Muface, Mugeju, Futbolistas	60.541	60.541
Ingresos diversos:		
Centro Salud Mental Albelda	558.682	558.682
Convenios mutualidades (Muface, Isfas, Mugeju, Futbolistas)	60.541	60.541
Máquinas de bebidas frías y calientes	67.812	72.801
Consumo energético cafetería, oficina bancaria y tienda	38.862	40.954
Ensayos clínicos	31.922	28.003
Canon tienda Hospital San Pedro	18.911	18.911
Canon oficina bancaria Hospital San Pedro	11.244	11.244
Canon cafetería Hospital San Pedro	5.304	5.304
Reintegro de retribuciones indebidas y préstamos	5.868	5.868
Anuncios de concursos	21.599	21.599
Matrículas Escuela Universitaria Enfermería	339.070	339.070
Otros ingresos	74.719	73.919
Total ingresos diversos	1.173.993	1.176.355
Dispensación de fármacos a residencias sociosanitarias	64.043	64.138
Total facturación y cobros	4.517.874	4.026.211
Ingresos por compensación:		
Convenios internacionales At. Especializada	570.087	
Convenios internacionales At. Primaria	40.230	
Convenios internacionales compensación UE.	25.157	
Total ingresos por compensación	635.474	

Facturas emitidas en 2014, y cobros realizados en el año.

Distribución de los ingresos económicos





Gestión Analítica

En Control de Gestión se ha continuado durante este año colaborando con el Grupo de Trabajo de Contabilidad Analítica del Ministerio de Sanidad, Servicios Sociales e Igualdad.

Se ha continuado participando con el proyecto Eurodrgr, proyecto europeo a través del proyecto RECH (Red española de costes hospitalarios).

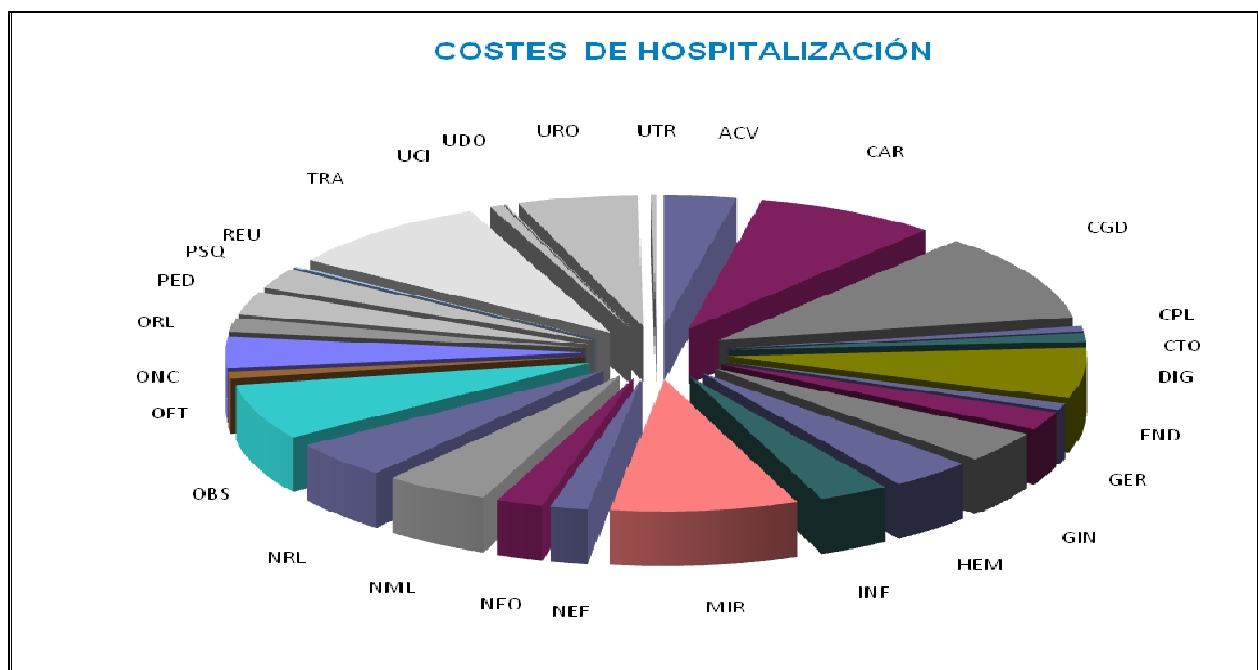
Se ha acometido la migración hacia una nueva versión web del sistema de gestión analítica Gescot, que mejorará sustancialmente la operatividad y la calidad de la información en este campo.

25 GRDs más frecuentes.

GRD		Altas	Estancias	Estancia media	Peso medio	Coste Proceso
373	PARTO VAGINAL SIN COMPLICACIONES	1.294	3.286	2,54	0,5992	2.496
541	NEUMONÍA SIMPLE Y OTROS TRAST. RESPIRATORIOS	902	8.646	9,59	2,2282	4.330
127	INSUFICIENCIA CARDIACA Y SHOCK	855	7.242	8,47	1,3004	2.453
101	OTROS DIAGNOST. DE APARATO RESPIRAT. CON CC	545	4.197	7,70	0,9994	2.799
395	TRASTORNOS DE LOS HEMATIES EDAD>17	464	1.100	2,37	1,0221	2.823
102	OTROS DIAGNOST. DE APARATO RESPIRAT. SIN CC	356	2.006	5,63	0,6189	2.012
371	CESAREA, SIN COMPLICACIONES	354	1.625	4,59	0,8810	3.670
88	ENFERMEDAD PULMONAR OBSTRUCTIVA CRONICA	334	2.672	8,00	1,0606	2.125
544	ICC Y ARRITMIA CARDIACA CON CC MAYOR	316	2.891	9,15	3,3009	5.191
14	ICTUS CON INFARTO	311	2.088	6,71	1,6748	3.696
183	ESOFAGITIS, GASTROENTERITIS Y TRAST.DIG. MISCL	297	1.520	5,12	0,7196	1.873
818	SUST. DE CADERA EXCEPTO POR COMPLICACIONES	283	2.055	7,26	3,1545	7.629
311	PROCEDIMIENTOS TRANSURETRALES SIN CC	273	1.152	4,22	0,8598	2.146
89	NEUMONIA SIMPLE Y PLEURITIS EDAD>17 CON CC	263	2.299	8,74	1,1855	2.942
320	INFECC. DE RIÑON Y TRACTO URINARIO EDAD>17 CON	262	2.147	8,19	1,0349	2.594
814	GASTROENTERITIS NO BACT. Y DOLOR ABDOM	254	827	3,26	0,5604	1.596
372	PARTO VAGINAL CON COMPLICACIONES	249	747	3,00	0,6992	2.901
321	INFECC. DE RIÑON Y TRACTO URINARIO EDAD>17 SIN	235	1.219	5,19	0,6923	1.748
209	SUSTIT. ARTIC. MAYOR EXCEPTO CADERA Y R	221	1.262	5,71	2,7777	8.763
87	EDEMA PULMONAR Y INSUFICIENCIA RESPIRATORIA	221	1.921	8,69	1,4160	2.711
359	PROC. SOBRE UTERO Y ANEJOS POR CA.IN SITU Y P.	220	1.013	4,60	1,0138	3.969
125	TRAST.CIRCULAT. EXCEPTO IAM, CON CATETERISMO	207	832	4,02	1,1011	2.409
584	SEPTICEMIA CON CC MAYOR	207	2.310	11,16	4,1633	7.196
167	APENDICECTOMIA SIN DIAGNOST. PRINC. COMPLICAD	206	884	4,29	0,9327	3.196
208	TRASTORNOS DEL TRACTO BILIAR SIN CC	195	1.318	6,76	0,7206	2.024

Indicadores de actividad clínica de hospitalización

SERVICIO	altas	estancias	estancia media	coste hospitalización	peso medio	coste estancia
ANGIOLOGIA Y CIRUGÍA VASCULAR	705	4.254	6,03	2.997.978	2,2150	705
CARDIOLOGIA	1.392	9.155	6,56	7.330.391	2,4043	803
CIRUGIA GENERAL	2.406	16.146	6,71	8.919.771	1,5924	552
CIRUGIA PLASTICA	238	928	3,90	558.780	1,4547	602
CIRUGIA TORACICA	220	1.198	5,45	1.072.568	2,0528	895
DIGESTIVO	1.498	10.217	6,82	6.117.599	1,4855	599
ENDOCRINOLOGIA	161	920	5,71	667.377	0,9833	725
GERIATRIA	529	5.771	10,91	2.226.467	1,5590	386
GINECOLOGIA	922	4.183	4,54	3.339.170	1,1720	798
HEMATOLOGIA	304	4.130	13,59	3.430.584	3,5131	831
ENFERMEDADES INFECCIOSAS	780	6.441	8,26	2.808.535	1,5539	436
MEDICINA INTERNA	2.959	20.068	6,78	8.289.770	1,6108	413
NEFROLOGIA	297	2.253	7,59	1.818.382	2,1796	807
NEONATOLOGIA	238	2.467	10,38	1.893.987	2,6474	768
NEUMOLOGÍA	1.313	11.867	9,04	4.657.284	1,6915	392
NEUROLOGIA	1.065	6.500	6,10	3.957.949	1,6889	609
OBSTETRICIA	2.206	7.074	3,21	6.143.112	0,6684	868
OFTALMOLOGIA	253	809	3,20	655.147	1,1069	810
ONCOLOGIA	1.113	8.251	7,41	4.001.858	1,6750	485
OTORRINOLARINGOLOGÍA	728	2.701	3,71	1.623.108	1,4471	601
PEDIATRIA	975	3.212	3,29	2.549.431	0,7638	794
PSIQUIATRIA	335	5.849	17,46	2.570.878	1,0405	440
REUMATOLOGIA	38	277	7,29	125.351	1,1949	453
TRAUMATOLOGIA	2.056	10.589	5,15	7.878.668	2,2588	744
MEDICINA INTENSIVA altas totales	1.158	3.070				
MEDICINA INTENSIVA altas externas	120	721	6,01	1.172.319	4,0237	1.626
UNIDAD DEL DOLOR	21	44	2,10	57.674	2,0804	1.311
UROLOGIA	1.580	7.851	4,97	4518097	1,2597	575
TRASPLANTE RENAL	16	234	14,63	438.681	9,6620	1.875
TOTAL	25.510	156.083	6,12	91.382.235	1,5349	585



Indicadores de actividad clínica de otras hospitalizaciones.

Servicio	Altas	Estancias	Estancia media	Coste total	Peso medio	Coste estancia
HOSPITALIZACIÓN A DOMICILIO	1.665	20.938	12,58	2.987.502	1,4817	143
MEDICINA NUCLEAR	20	41	2,05	56.632	0,7318	1.381
UNIDAD CORTA ESTANCIA	2.283	3.403	1,49	1.137.985	0,8867	334
PSIQUIATRIA MEDIA ESTANCIA	217	5.092	23,47	2.007.575	1,2961	394
CUIDADOS PALIATIVOS	341	3.298	9,67	1.164.663	1,9231	353

Indicadores de consultas externas

CONSULTAS (HOSPITAL+CARPA)	Consultas primeras	Consultas Sucesivas	Indice suc/pri	Coste Total Consultas	Coste Primera Consulta	Coste Consulta Sucesiva
ANGIOLOGÍA Y CIR. VASCULAR	1.509	1.959	1,30	419.581	156	94
ALERGOLOGÍA	3.011	5.121	1,70	1.433.354	236	141
CARDIOLOGIA	4.162	7.879	1,89	1.229.567	138	83
CIRUGIA GENERAL	2.199	11.601	5,28	1.226.907	134	80
CIRUGIA MAXILOFACIAL	286	1.071	3,74	184.330	199	119
CIRUGIA PLASTICA	416	769	1,85	117.489	134	80
CIRUGIA TORACICA	124	534	4,31	73.118	165	99
DERMATOLOGIA	5.698	11.982	2,10	922.631	72	43
DIGESTIVO	1.120	6.364	5,68	959.344	194	117
ENDOCRINO	2.233	8.193	3,67	1.126.787	158	95
ENFERMEDADES INFECCIOSAS	532	3.787	7,12	296.119	106	63
GERIATRIA	627	1.186	1,89	217.843	163	98
GINECOLOGIA	10.522	14.503	1,38	2.815.351	146	88
HEMATOLOGIA + SINTROM	1.035	6.383	6,17	836.852	172	103
MEDICINA INTERNA	607	1.883	3,10	502.418	289	174
NEFROLOGIA + TRASP.RENAL	604	5.230	8,66	592.046	158	95
NEUMOLOGIA	1.541	5.419	3,52	655.347	137	82
NEUROLOGIA	3.057	9.963	3,26	1.328.474	147	88
OBSTETRICIA	2.258	5.264	2,33	691.187	128	77
OFTALMOLOGIA	6.027	24.247	4,02	1.817.422	88	53
ONCOLOGIA	755	12.449	16,49	977.786	119	71
OTORRINOLARINGOLOGÍA	4.037	7.742	1,92	882.794	102	61
PEDIATRIA	1.576	9.019	5,72	875.203	125	75
REHABILITACION	3.628	8.148	2,25	957.594	112	67
REUMATOLOGIA	1.165	.744	4,07	700.850	175	105
TRAUMATOLOGIA	9.297	22.306	2,40	2.484.263	110	66
UNIDAD DEL DOLOR	635	1.979	3,12	570.047	313	188
UROLOGIA	5.125	16.305	3,18	1.645.106	110	66
TOTAL	73.786	216.030	2,93	26.539.810	130	78

Excluidas consultas de alta resolución.

