

A large, stylized graphic of the letters 'R' and 'S' in white outline, set against a blue background. The 'R' is on the left and the 'S' is on the right, with the 'S' partially overlapping the 'R'.

**Memoria 2016**  
**SERVICIO RIOJANO DE SALUD**



*Memoria 2016 Area de Salud de La Rioja*

## Indice

<i>Introducción</i>	<i>Pág 5</i>
<i>Población</i>	<i>Pág 7</i>
<i>Atención primaria</i>	<i>Pág 13</i>
<i>Servicio 061</i>	<i>Pág 21</i>
<i>Atención especializada</i>	<i>Pág 23</i>
<i>Centro de Salud Mental de Albelda</i>	<i>Pág 45</i>
<i>Centros de convalecencia y media estancia</i>	<i>Pág 47</i>
<i>Cocina central</i>	<i>Pág 53</i>
<i>Farmacia</i>	<i>Pág 55</i>
<i>Servicios generales</i>	<i>Pág 57</i>
<i>Servicios técnicos</i>	<i>Pág 59</i>
<i>Programas y proyectos informáticos</i>	<i>Pág 65</i>
<i>Gestión presupuestaria</i>	<i>Pág 73</i>



*Memoria 2016 Area de Salud de La Rioja*

## Introducción

El 20 de diciembre entró en vigor el Decreto 48/2016, de 25 de noviembre, por el que se establecía la libre elección de profesional sanitario y de centro en los ámbitos de Atención Primaria y Atención Especializada en el Sistema Público de Salud de La Rioja.

En Salud Mental se presentó el nuevo Plan 2016-2020, diseñado en colaboración con las asociaciones, para mejorar la atención a las personas con patología mental y garantizar que todos los enfermos riojanos reciban la mejor atención sanitaria y tengan acceso a los mismos tratamientos, en las mismas condiciones de igualdad, independientemente de donde residan. Poniendo especial énfasis en la mejora de los dispositivos y recursos, como un hospital de día para el trastorno grave y en intervenciones de terapia asertiva comunitaria.

En gestión, sobresale la presentación del plan de gestión de listas de espera, con una serie de medidas estructurales y de gestión. Las líneas de acción pasan por la gestión de la demanda, el desarrollo de un plan de formación alrededor de las herramientas de la gestión clínica y en la gestión administrativa.

Se constituye, por otra parte, un equipo de Cuidados Paliativos pediátricos, integrado por profesionales sanitarios de Pediatría de Atención Especializada y de Atención primaria; y de Cuidados Paliativos, en colaboración con psicólogos y trabajadores sociales, y el apoyo de FARO y Aspace, para ofrecer cuidados individualizados a niños que presentan patologías amenazantes o limitantes para la vida.

Para mejorar la accesibilidad de determinados colectivos, comienza la emisión de la *tarjeta sanitaria AA*, que nace con el propósito de facilitar el acceso a los servicios sanitarios a los pacientes riojanos diagnosticados de ciertas patologías, especialmente las que pueden presentar algún tipo de trastorno de conducta, así como a sus acompañantes.

En Hospital San Pedro adecua la nueva Unidad de Lactantes, para proporcionar a los niños de entre 0 y 1 año una atención más eficaz, especialmente a la hora de evitar la transmisión de infecciones, a la vez que contribuye a incrementar la privacidad y comodidad tanto de los niños ingresados como de sus acompañantes.

En materia de Donación y Trasplante, en el Hospital San Pedro se ha llevado se lleva a cabo el primer procedimiento de donación en asistolia. Una vez cumplidos todos los requisitos legales y del Comité de Ética Asistencial del Hospital San Pedro se pone en marcha este programa. Asimismo, La Rioja obtuvo el reconocimiento Award de la ONT, que distingue a la Comunidad Autónoma por haber sido la región que ha mantenido la mayor tasa de donación de órganos en los últimos diez años.

En Atención Primaria, los ciudadanos de Nalda, Casalarreina, Islallana y Viguera se benefician de los nuevos sistemas para solicitar cita previa multicanal con el médico de familia o con el enfermero, y que se suman a los tradicionales sistemas de obtención de cita en el mostrador o mediante vía telefónica.

Respecto a la Estrategia de Cronicidad de La Rioja, nace la primera Escuela de Pacientes para fomentar el autocuidado de los enfermos renales crónicos

En investigación, se pone en marcha una unidad de apoyo a la investigación en Ciencias de la Salud de La Rioja (UNAIR), que surge para asesorar y proporcionar el apoyo metodológico necesario a la investigación clínica, en salud pública y en servicios de salud que realicen los profesionales del sistema sanitario público de La Rioja.



*Memoria 2016 Area de Salud de La Rioja*



# Población

## Demografía

La Rioja es una región de 5.045 km<sup>2</sup>, dividida en 174 municipios. A 31 de diciembre de 2016 La Rioja cuenta con una población de 312.815 habitantes distribuidos de forma muy irregular, con grandes diferencias entre el valle del Ebro y la sierra.

Mientras la densidad de población en la Comunidad Autónoma es de 62,0 habitantes/km<sup>2</sup>, Logroño, la capital, tiene una densidad de 1.896,6 habitantes/km<sup>2</sup> gracias a que cuenta con 150.876 residentes en algo menos de 80 km<sup>2</sup>. Además, en las localidades de su entorno viven cerca de otros 30.000 habitantes, lo que en conjunto crea una gran área metropolitana de más de 180.000 residentes. Esta cifra se traduce en que 6 de cada 10 riojanos viven en la capital o en su entorno.

En contraste con los grandes núcleos ubicados en el valle del Ebro, hay amplias áreas del sur de la región y que coinciden con las zonas más montañosas, con densidades menores a 10 habitantes por km<sup>2</sup>.

Junto con la dispersión, los procesos migratorios constituyen otra de las variables que al igual que en otras regiones españolas, más han influido en la evolución demográfica de los últimos años.

Según el último dato proporcionado por Cifras de Población, La Rioja cuenta con 312.815 habitantes a 31 de diciembre de 2016, lo que implica un descenso demográfico por cuarto año consecutivo, tras un máximo de población de 320.951 residentes alcanzado en 2012.

La serie poblacional refleja periodos claramente diferenciados en la década analizada; mientras hay un importante crecimiento hasta el año 2009, hay una etapa de estancamiento demográfico entre los años 2009-2012 y por último, aparece una contracción en los últimos cuatro años que se concreta en una disminución anual del 0,7% en 2013, del 1,1% en 2014, del 0,5% en 2015 y del 0,2% en 2016.

Las importantes migraciones con el extranjero ocurridas en los últimos lustros en nuestro país y especialmente en algunas regiones como La Rioja, han perfilado la situación demográfica actual.

En el periodo 2006-2016 la población riojana ha pasado de 302.697 a 312.815 habitantes, es decir, ha habido un incremento del 3,3% que se traduce en 10.117 habitantes más.

El 35,9% de los riojanos se encuentra en el grupo comprendido entre los 16 y los 44 años, conformando así el intervalo más numeroso en 2016. Le siguen en importancia numérica, la franja de 45 a 64 años, con un 28,0% y a continuación la población de 65 años en adelante (20,3%) y por último, con menor peso relativo, el grupo de los jóvenes hasta 15 años cumplidos (15,8%).

Al comparar los datos con la media nacional, se aprecia un mayor envejecimiento de la población riojana. Así, los mayores de 65 años representan el 20,3% de los residentes en La Rioja, mientras que en el conjunto nacional suponen el 18,7%. Por el contrario, las personas de 0 a 15 años son el 15,8% de la población riojana mientras que a nivel nacional este colectivo alcanza el 16,1%.

En cuanto al colectivo entre 16 y 44 años, representan el 35,9% del conjunto de habitantes en nuestra región, casi 2 puntos por debajo de la proporción registrada en España (37,6%).

Si se comparan los datos de 2016 en relación al año anterior, suben los pesos relativos de los grupos de 45 a 64 años (0,5 puntos porcentuales) y de 65 o más años (0,2 p.p.) y baja el porcentaje de personas de 16 a 44 años (-0,7 p.p.). El grupo de 0 a 15 años mantiene su peso relativo en la estructura poblacional.

Por sexo, es destacable el hecho de que las mujeres sólo superan a los hombres en el grupo de mayor edad, en el que hay un 22,4% de las féminas frente a un 18,2% para los varones.

Un año más, la distribución por edades de la población de La Rioja corresponde a una pirámide típica de sociedades envejecidas, en las que la esperanza de vida es larga y nacen pocos niños.

La pirámide muestra una base mucho más estrecha que el cuerpo central y una cima que cada año se aproxima más a la forma de la base, exponiendo claramente la alta proporción de ancianos, entre los que además es reseñable que predominan mujeres.

A partir de los 60 años la feminización de la población aumenta, acentuándose el desequilibrio a medida que avanza la edad. Así, las féminas mayores de 75 años son el 6,4% de los residentes en La Rioja, mientras que los varones de esa edad alcanzan el 4,3% del total. En el conjunto de España se produce algo similar, ya que las mujeres de 75 o más años suponen el 5,7% del total de la población mientras que los varones de esas edades son el 3,7%.



Datos de población

Población de La Rioja: 315.794  
 Mujeres: 159.825  
 Varones: 155.969  
 Población en Logroño: 150.876

Revisión del padrón municipal 1 enero 2016. Fuente INE

**La población, estructura por edades. Año 2016**

Edad	Ambos sexos	Hombres	Mujeres
Total. La Rioja	315.794	155.969	159.825
0-15 años	15,2%	16,4%	15,2%
16-44 años	35,9%	36,8%	35,1%
45-64 años	28%	28,6%	27,4%
65 años y más	20,3%	18,2%	22,4%

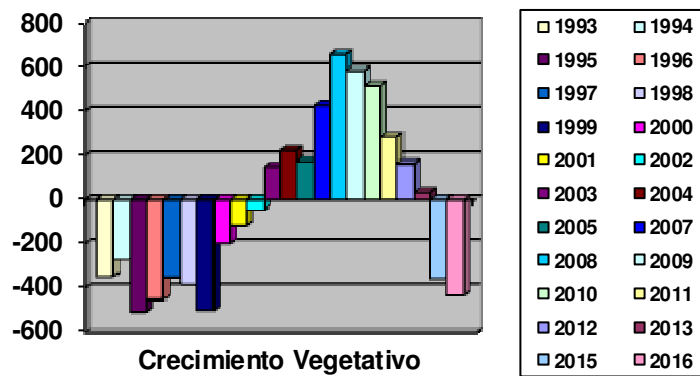
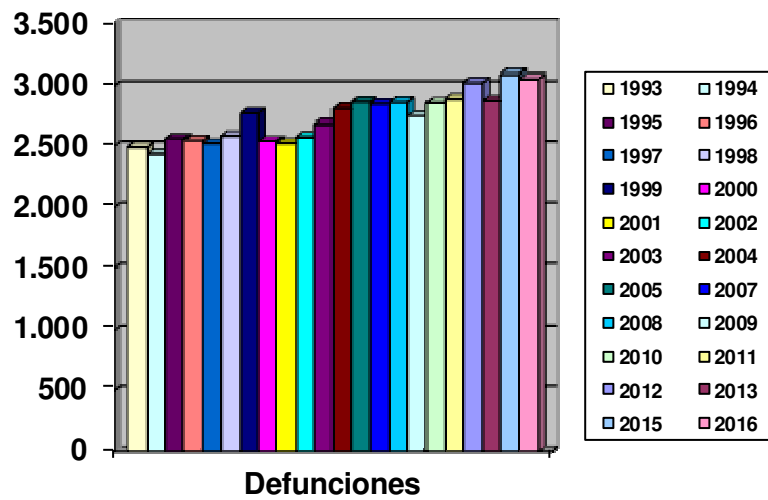
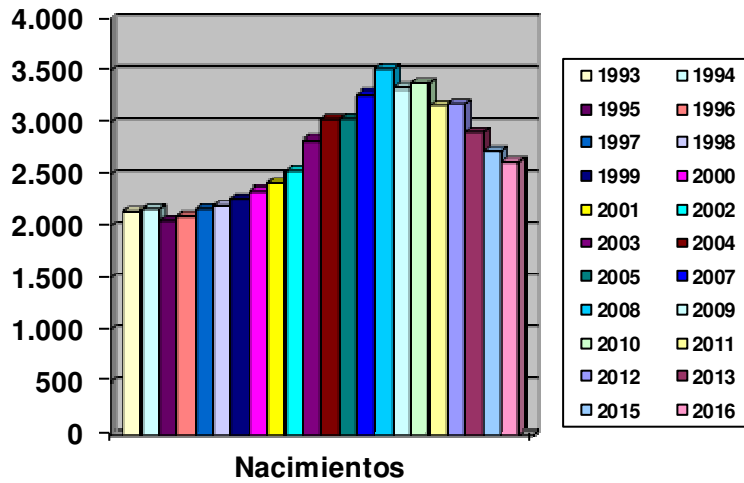
Fuente: Instituto Nacional de Estadística

Logroño	Ambos sexos	Hombres	Mujeres
Total	150.876	71.766	79.110

### Movimiento natural de la población de La Rioja

Años	Nacimientos	Defunciones	Crecimiento Vegetativo	Tasa Natalidad	Tasa Mortalidad
1994	2.172	2.436	-264	8,25	9,26
1995	2.059	2.564	-505	7,82	9,74
1996	2.100	2.549	-449	7,97	9,67
1997	2.174	2.523	-349	8,24	9,56
1998	2.204	2.588	-384	8,32	9,78
1999	2.275	2.772	-497	8,53	10,4
2000	2.346	2.544	-198	8,7	9,44
2001	2.412	2.526	-114	8,81	9,22
2002	2.537	2.579	-42	9,08	9,23
2003	2.833	2.681	152	9,65	9,13
2004	3.034	2.811	223	10,2	9,45
2005	3.038	2.862	176	10,21	9,62
2007	3.272	2.846	426	10,57	9,11
2008	3.518	2.860	658	11,21	9,11
2009	3.330	2.745	585	10,45	9,04
2010	3.374	2.855	519	10,71	9,07
2011	3.171	2.885	286	10,14	9,22
2012	3.188	3.023	165	9,96	9,44
2013	2.903	2.871	32	9,16	9,06
2015	2.734	3.089	-355	8,7	9,87
2016	2.622	3.053	-431	8,5	9,49

Fuente: INE. 2015



**Extranjeros del padrón municipal a nivel nacional en vigor según comunidad**

	2012	2016
<b>ESPAÑA</b>	5.736.258	4.549.858
<b>LA RIOJA</b>	<b>46.373</b>	<b>34.765</b>

Fuente: Instituto Nacional de Estadística. \*



# Atención Primaria

## Población tarjeta sanitaria por zonas básicas de salud

Zona		Medicina de Familia	Pediatría	Total
1	Cervera	3.654	177	3.831
2	Alfaro	13.682	2.185	15.867
3	Calahorra	28.506	4.930	33.436
4	Arnedo	15.765	2.410	18.175
5	Murillo	5.054	459	5.513
6	Cameros Viejos	279		279
7	Alberite	16.788	3.787	20.575
8	Cameros Nuevos	1.044		1.044
9	Navarrete	8.805	1.251	10.056
10	Nájera	14.447	1.647	16.094
11	Santo Domingo	9.514	1.212	10.726
12	Haro	15.913	2.200	18.113
13	Rodríguez Paterna	9.177	1.507	10.684
14	Joaquín Elizalde	23.875	3.753	27.628
15	Espartero	24.756	2.832	27.588
16	Labradores	11.583	1.065	12.648
17	Gonzalo de Berceo	18.439	3.016	21.455
18	Siete Infantes	20.026	4.205	24.231
19	Cascajos	16.180	3.109	19.289
20	La Guindalera	11.456	2.365	13.821
	<b>Total Área de Salud</b>	<b>268.943</b>	<b>42.110</b>	<b>311.053</b>

Fuente: Datos TIS a 31 diciembre 2016.

## Atención al usuario

	2015	2016
ATENCIÓNES PERSONALIZADAS (TELÉFONO Y PRESENCIAL)	5.917	5.721
RECLAMACIONES ESCRITAS	323	476
SUGERENCIAS	2	17
AGRADECIMIENTOS	5	3
CUESTIONES PLANTEADAS EN EL S.A.C. DEL GOBIERNO	26	12
CUESTIONES PLANTEADAS EN LA WEB DE RIOJA SALUD	263	139
CUESTIONES PLANTEADAS EN LA CARPETA DEL CIUDADANO	193	179
PETICIONES APP MÒVIL RIOJASALUD	65	207

**Personal de atención primaria.**

<b>Zonas básicas de salud y unidad de apoyo del área de salud</b>	
<b>ESTATUTARIOS</b>	
Médico de familia en EAP	219
Médico de Servicio de Urgencias Atención Primaria (SUAP)	18
Pediatra Equipo Atención Primaria (EAP)	19
Pediatra de área	23
Odontostomatólogo	8
Psicólogo Clínico	7
ATS/DUE de antiguo sistema (a extinguir)	1
ATS/DUE E.A.P.	89
A.T.S./D.U.E.	142
ATS/DUE de SUAP	7
Matrona de área	10
Fisioterapeuta de Área	14
Trabajador Social	9
Higienista dental	7
Grupo Administrativo de la Función Administrativa	3
Auxiliar de Enfermería EAP (a extinguir)	11
Auxiliar de Enfermería	25
Grupo Auxiliar Administrativo	67
Celador	27
Celador de E.A.P. (a extinguir)	8
<b>Total Estatutarios</b>	<b>714</b>

<b>RESIDENTES</b>	
M.I.R. 1	10
M.I.R. 2	10
M.I.R. 3	8
M.I.R. 4	15
<b>Total M.I.R.</b>	<b>43</b>

<b>FUNCIONARIOS</b>	
Médico APD	51
Estomatólogo	1
Médico	3
ATS/DUE – APD	36
Matrona APD	5
ATS/DUE	1
Auxiliar de enfermería	1
<b>Total funcionarios</b>	<b>98</b>
<b>Total M.I.R.</b>	

Ley 5/2015 de 29 de diciembre, de Presupuestos Generales de la Comunidad Autónoma de La Rioja para el año 2016.  
M.I.R.: Datos de Unidad Docente

## Actividad en consultas

MEDICINA DE FAMILIA	2015	2016
En el centro de Salud	1.554.056	1.522.606
A domicilio	27.470	21.873
Frecuentación	5,90	5,75
TOTAL	1.581.526	1.544.479

PEDIATRÍA	2015	2016
En el centro de Salud	218.257	219.923
A domicilio	14	8
Frecuentación	5,17	5,21
TOTAL	218.271	219.931

ENFERMERÍA	2015	2016
En el centro de Salud	1.113.749	1.135.811
A domicilio	75.946	68.837
TOTAL	1.189.695	1.204.648

## SALUD BUCODENTAL

Consultas en el centro: 4.274	Revisiones escolares: 16.453
----------------------------------	---------------------------------

Datos correspondientes al curso académico 2014/2015.

## TRABAJO SOCIAL

Usuarios atendidos: 11.563	Visitas a domicilio: 112
-------------------------------	-----------------------------

## MATRONAS

Mujeres atendidas: 25.588	Visitas a domicilio: 50
------------------------------	----------------------------

## FISIOTERAPIA

Sesiones totales: 177.606
------------------------------

## ATENCIÓN CONTINUADA

		Consultas	Subtotal	Total
Médicos	En el centro	184.103	197.123	345.618
	A domicilio	13.020		
Enfermeras	En el centro	132.982	148.495	
	A domicilio	15.513		



## Unidad Docente de Medicina Familiar y Comunitaria

### PLANIFICACIÓN Y GESTIÓN DE LA FORMACIÓN

La Unidad Docente de MFyC se ha encargado de desarrollar y coordinar la formación de 43 médicos residentes de MFyC: 10 Residentes de primer año, 10 de segundo año, 8 de tercer año y 15 de cuarto año.

El plan de formación recoge el cronograma formativo por año de residencia, incluyendo la distribución de guardias, formación teórico-práctica y otras actividades complementarias. Es revisado anualmente y aprobado por la Comisión de Docencia

- ROTACIONES

El cronograma formativo recomendado por el programa de la Especialidad y adaptado a nuestro medio, quedó definido del siguiente modo

#### Residentes de primer año

- aprendizaje de campo en atención primaria : 5 meses
- aprendizaje de campo en medicina interna y especialidades: 6 meses
- vacaciones: 1 mes
- aprendizaje de campo en urgencias hospitalarias y extrahospitalarias: 5 guardias / mes

#### Residentes de segundo y tercer año

- aprendizaje de campo en medicina interna y especialidades medicas y medico-quirúrgicas: 12 meses
- aprendizaje de campo en atención primaria: 1 meses (r-2) en centro rural
- aprendizaje de campo en atención al niño en atención primaria: 2 meses
- aprendizaje de campo en salud mental: 2 meses
- aprendizaje de campo en atención a la mujer:1 mes
- estancias electivas complementarias o aprendizaje de campo en el centro de salud: 2 meses (r-3)
- vacaciones: 2 meses
- rotaciones libres: 2 meses
- aprendizaje de campo en urgencias, emergencias, urgencias extrahospitalarias: 5 guardias / mes

#### Residentes de cuarto año

- aprendizaje de campo en atención primaria: 11 meses
- vacaciones: 1 mes
- aprendizaje de campo en urgencias, emergencias, urgencias extrahospitalarias: 5 guardias / mes

### FORMACIÓN TEÓRICO PRÁCTICA

Los residentes de forma complementaria han contado con una formación teórico-práctica que favorece la adquisición de competencias del Médico de Familia y que complementa y consolida el autoaprendizaje dirigido y el aprendizaje de campo. Este apoyo se ha prestado con las clases y talleres que a continuación se presentan.

<b>Cursos Programa Formación Mir de Medicina Familiar y Comunitaria</b>	<b>Horas curso</b>
- Curso sobre violencia de género	10
- Taller de tratamiento de diabetes.	8
- Curso sobre procedimientos y técnicas diag. en AP	16
- Taller de calidad asistencial. Módulo 2	5
- Taller de calidad asistencial. Módulo 1	5
- Curso de protección radiológica. Módulo 2	2
- Taller de uso de antibióticos en Ap.	8
- Taller de anticoagulación	4
- Curso de entrevista clínica	20
- Curso de abordaje al tabaquismo	4
- Curso de bioética. Módulo 3	4
- Taller de redacción y publicación científica	5
- Curso de farmacología clínica	8
- Curso de bioética. Módulo 1	4
- Taller de comunicación asistencial. Módulo 2	4
- Taller de elaboración de un protocolo de investigación.	15
- Curso de estadística. Análisis e interpretación de resultados.	10
- Curso de atención al paciente politraumatizado.	14
- Taller de fondo de ojo	4
- RCP avanzada	15
- Comunicación asistencial. Módulo 1.	4
- Taller de otoscopia	2
- Taller de búsquedas bibliográficas	10
- Curso de urgencias en pediatría	8
- Curso de epidemiología básica. Diseño de estudios	10
- Curso de introducción MFyC.	4
- Formación sistema informático SELENE-AP	10
- Formación sistema informático SELENE-E.	10
- Taller de suturas. 3 Ediciones.	12
- Taller exploración ap.locomotor.2 ediciones.	8
- Taller de vendajes. 2 ediciones.	8
- Taller ECG urgencias. 2 ediciones.	8
- Taller de RX básica..	4
- Taller de RCP Básica. 2 ediciones	8
- Curso de radioprotección . Módulo 1.	4
- Taller de exploración y urgencias neurológicas	6
- Taller de urgencias oftalmológicas.	4
<b>Total horas</b>	<b>288</b>

#### OTRAS ACTIVIDADES FORMATIVAS

- Sesiones clínicas en los Centros de Salud acreditados y a las que acude, de manera ocasional algún miembro de la Unidad Docente.
- Sesiones clínicas mensuales con la promoción 2015 en las que cada residente presenta un caso clínico y en las que se tutoriza desde la UD la preparación, los contenidos y la forma de la presentación con el objetivo de mejorar sus competencias docentes y de comunicación.
- Sesiones clínicas mensuales con la promoción 2014 en las que cada residente hace una exposición de un tema íntimamente relacionado con la medicina familiar: actividades preventivas, ancianos, violencia, comunicación, bioética y que se tutorizan desde la UD
- Sesiones trimestrales, en la unidad docente, de tutorización grupal de residentes
- Sesiones anuales para la presentación de los protocolos de investigación que elaboran los residentes de tercer año y para la presentación de los proyectos de investigación fin de residencia que elaboran los residentes de cuarto año. A estas presentaciones se invita a todas las promociones de residentes y a los tutores de los centros de salud.
- Sesiones hospitalarias: La realización de sesiones clínicas forma parte de la actividad formativa del personal sanitario y por tanto son necesarias e incluso obligatorias en un Hospital con acreditación docente.

La Comisión de Docencia considera como una de las actividades docentes prioritarias, la realización, con carácter general y continuado, los siguientes tipos de sesiones:

- 1.- Sesiones Clínicas Generales.
- 2.- Sesión anual de publicaciones y proyectos científicos.
- 3.- Sesiones de residentes.

### 1.- Sesiones Clínicas Generales.

Dirigidas a todos los Médicos adjuntos y MIR del Hospital.

Periodicidad: 1 sesión semanal, los miércoles de 8,15 a 9,30 horas, en el CIBIR

Cada servicio/sección/unidad del Hospital, a petición de la Comisión de Docencia, expuso un caso o tema de interés general para el Hospital o la mayoría de servicios.

### 2.- Sesiones de residentes.

#### 2.1. Sesiones generales

Cada año tiene lugar un ciclo de sesiones para residentes R1 sobre temas asistenciales básicos.

**La primera semana** después de la incorporación los residentes recibieron las siguientes sesiones:

- Prevención de Riesgos Laborales
- Exploración física e Historia Clínica del paciente
- Sueroterapia
- Oxigenoterapia
- Utilidad de las peticiones analíticas
- Organización del Servicio de Urgencias
- Organización guardias de Medicina Interna
- Protección radiológica
- Aspectos jurídicos de la práctica clínica

**El resto de sesiones** fueron 2 semanales, martes y jueves de 8,30 h. a 9,30 h., *de Octubre a Enero*. Los temas fueron los que se enumeran a continuación.

#### Temas de las sesiones del ciclo anual:

1. Valoración inicial al paciente politraumatizado
2. Dolor torácico
3. Hemorragia digestiva, hematemesis y rectorragia
4. Cardiopatía isquémica: IAM
5. Enfermedad cerebro-vascular
6. Síndrome febril. Sepsis.
7. Insuficiencia cardíaca, edema agudo de pulmón
8. Dolor abdominal: abdomen agudo
9. Síncope
10. Intoxicaciones
11. EPOC Reagudizado
12. Urgencias urológicas
13. Complicaciones agudas de la Diabetes Mellitas
14. Shock
15. Infecciones respiratorias
16. Meningitis
17. Insuficiencia renal aguda
18. Complicaciones del SIDA
19. Pancreatitis aguda
20. Urgencias pediátricas
21. Anticoagulación
22. Epilepsia
23. Crisis hipertensiva
24. Terapia del dolor
25. Urgencias O.R.L.

1. Curso básico para tutores y formadores. Introducción a la metodología docente y gestión de la formación de residentes

2. La evaluación de los especialistas en formación y algunos de sus instrumentos.

3. Incidente Crítico

## INVESTIGACION

La investigación de calidad debe ser fomentada como instrumento fundamental para generar conocimiento y contribuir al progreso del sistema sanitario. La investigación es imprescindible en todos los niveles asistenciales y para todos los profesionales sanitarios.

Ha sido y es objetivo de nuestra Unidad Docente que el residente, al finalizar su período formativo MIR, sea capaz de.

- Conocer y manejar las principales fuentes de documentación científica.
- Aplicar los principios básicos del diseño de un proyecto de investigación y abordar científicamente una investigación en el ámbito de la atención primaria.
- Elaborar un protocolo de investigación y realizar un proyecto de investigación en el ámbito de la atención primaria.
- Conocer los principios éticos de la investigación biomédica e incorporarlos tanto al diseño de proyectos como a los resultados de investigación en la práctica clínica.
- Tener habilidades en la presentación de resultados de investigación, tanto en forma de artículo de revista, como de comunicaciones para reuniones científicas ( orales, pósters )
- Realizar una lectura crítica de un artículo original sobre los siguientes aspectos: etiología, pruebas diagnósticas, terapéutica, pronóstico, eficiencia.

Para la consecución de dichos objetivos desde la Unidad Docente se han impartido los cursos transversales correspondientes en Metodología de la Investigación y se ha apoyado y tutorizado individualmente la realización y presentación de los trabajos y proyectos de investigación que obligatoriamente los residentes deben realizar antes de concluir su formación.

Asimismo se fomenta, promueve y se apoya a los residentes para la publicación y difusión de los trabajos de investigación en revistas y foros científicos del ámbito de la atención primaria. Para ello se informa periódicamente a todos los residentes y tutores de las actividades científicas programadas para cada año y relacionadas con la especialidad y se ofrece el apoyo que se necesite para la elaboración de las comunicaciones o artículos.



## Servicio 061

## Actividad del 061

Intervenciones sanitarias atendidas en Centro de Coordinación Operativa				
Nº de intervenciones sanitarias atendidas	76.112			
Nº de intervenciones en las que interviene el médico regulador	49.208			
Nº de "médico habla con usuario"		41.454		
Nº de "operador informa a médico"		7.754		
Nº de intervenciones finalizadas con "consejo médico"	8.923			
Nº de intervenciones por traslados secundarios en ambulancias de SVA	550			

Activación de recursos				
Nº de ambulancias movilizadas (incluidos los traslados secundarios)	28.774			
Nº de SVA (recurso = UME) que tenga la prioridad "primario"		2.837		
SVA Haro			592	
SVA Logroño			1.655	
SVA Calahorra			590	
Traslados secundarios				
Tiempo de activación - Tiempo llegada al lugar de SVA con prioridad Primario				
< 15 minutos				76 %
> 30 minutos				5 %
>= 15 y <= 30 minutos				19 %
Nº de otras ambulancias (convencional y SVB)		25.009		
Tiempo de activación - Tiempo llegada al lugar de otras ambulancias				
< 15 minutos				62 %
> 30 minutos				13 %
>= 15 y <= 30 minutos				25 %
Nº de recursos de Cruz Roja		377		
Nº de médicos de Atención Primaria cuya finalización sea "efectivo"	14.573			
Nº de DUE de Atención Primaria cuya finalización sea "efectivo"	573			

Pacientes				
Nº de pacientes atendidos por las ambulancias	26.339			
Nº de pacientes trasladados por las ambulancias	24.609			

Llamadas en CECOP				
Número de llamadas en el Centro de Coordinación Operativa	100.068			



Atención Especializada

**Personal de servicios centrales, de área y atención especializada.**

<b>DIRECCIÓN DE SERVICIOS CENTRALES Y RECURSOS HUMANOS</b>	
<b>FUNCIONARIOS</b>	
Cuerpo facultativo superior de administración especial	2
Cuerpo superior de administradores civiles	1
Cuerpo técnico de administración general	1
Cuerpo de gestión de administración general	4
Cuerpo administrativo de administración general	3
Cuerpo auxiliar de administración general	3
<b>Total funcionarios</b>	<b>14</b>

<b>SERVICIOS DEL ÁREA DE SALUD</b>	
<b>FUNCIONARIOS</b>	
Funcionarios Administración Especial	1
Funcionarios administración local (mantenimiento)	1
<b>Total funcionarios</b>	<b>2</b>

<b>SERVICIOS DEL ÁREA DE SALUD</b>	
<b>ESTATUTARIOS</b>	
Ingeniero superior	2
Ingeniero técnico	2
Jefe de taller	1
Calefactor	6
Electricista	14
Fontanero	4
Mecánico	4
Carpintero	4
Peón	4
<b>Total estatutarios</b>	<b>41</b>

<b>SERVICIOS DEL ÁREA DE SALUD</b>	
<b>LABORALES</b>	
Oficial primera de oficio	2
Operario	2
<b>Total laborales</b>	<b>4</b>

<b>HOSPITAL SAN PEDRO – LA RIOJA</b>	
<b>FUNCIONARIOS</b>	
Facultativo	16
Enfermera	42
Técnico especialista de radiología y laboratorio	7
Auxiliares de enfermería	51
Cuerpo auxiliar de administración general	3
Operario	1
Telefonista	2
<b>Total funcionarios</b>	<b>122</b>

<b>HOSPITAL SAN PEDRO – LA RIOJA</b>	
<b>ESTATUTARIOS</b>	
Jefe de sección (a extinguir)	1
Facultativo especialista de área	358
Médico de admisión y documentación clínica	5
Médico de urgencia hospitalaria	28
Médico de familia	1
Médico de familia en EAP	1



Psicólogo clínico	3
Psicólogo	1
Farmacéutico	1
Técnico de salud pública	2
Técnico titulado superior en biología	1
Grupo técnico de la función administrativa	15
ATS/DUE	687
Fisioterapeuta	21
Matrona	22
Profesor logofonía	2
Terapeuta ocupacional	2
Grupo de gestión de la función administrativa	24
Ingeniero técnico	2
Técnico de grado medio	1
Técnico especialista de laboratorio	32
Técnico especialista de radiodiagnóstico	32
Técnico especialista de radioterapia	1
Técnico especialista de anatomía patológica	7
Grupo administrativo de la función administrativa	34
Cocinero	7
Auxiliar de enfermería	509
Grupo auxiliar administrativo	199
Gobernanta	4
Telefonista	8
Costurera (a extinguir)	1
Jefe de personal subalterno (a extinguir)	1
Celador	229
Planchadora (a extinguir)	2
Pinche	107
Peón	2
Limpiadora	4
<b>Total estatutarios</b>	<b>2.357</b>

<b>HOSPITAL SAN PEDRO – LA RIOJA</b>	
<b>LABORALES</b>	
Ayudante técnico sanitario (a extinguir)	1
Auxiliar de enfermería y asistencial (a extinguir)	1
Operario	5
<b>Total laborales</b>	<b>7</b>

<b>RESIDENTES</b>	
M.I.R. 1	23
M.I.R. 2	24
M.I.R. 3	19
M.I.R. 4	22
M.I.R. 5	6
<b>Total M.I.R.</b>	<b>94</b>

<b>SERVICIO DE URGENCIAS Y EMERGENCIAS 061</b>	
<b>ESTATUTARIOS</b>	
Médico de emergencias	24
ATS/DUE	5
Enfermera de emergencias	14
Grupo de gestión de la función administrativa	1
Grupo auxiliar administrativo	2
<b>Total estatutarios</b>	<b>46</b>

<b>ESCUELA UNIVERSITARIA DE ENFERMERÍA</b>	
<b>ESTATUTARIOS</b>	
Directora técnica enfermería	1
Secretaría técnica enfermería	1
Enfermera profesora	7
<b>Total estatutarios</b>	<b>9</b>

<b>CENTRO ASISTENCIAL ALBELDA DE IREGUA</b>	
<b>FUNCIONARIOS</b>	
Médico	1
ATS/DUE	10
Auxiliar de enfermería	53
Cuerpo subalterno administración general	4
Operario administración local	1
<b>Total funcionarios</b>	<b>69</b>

<b>CENTRO ASISTENCIAL ALBELDA DE IREGUA</b>	
<b>ESTATUTARIOS</b>	
Psicólogo clínico	1
Facultativo especialista de área	1
Médico de familia	1
ATS/DUE	9
Terapeuta ocupacional	2
Fisioterapeuta	2
Trabajador social	1
Técnico especialista ocupacional	4
Auxiliar de enfermería	18
Conductor	1
Gobernanta	1
Pinche	7
<b>Total estatutarios</b>	<b>48</b>

<b>CENTRO ASISTENCIAL ALBELDA DE IREGUA</b>	
<b>LABORALES</b>	
Auxiliar de enfermería y asistencial (a extinguir)	2
Operario especializado	1
Operario	5
<b>Total laborales</b>	<b>8</b>

Ley 5/2015 de 29 de diciembre, de Presupuestos Generales de la Comunidad Autónoma de La Rioja para 2016.  
Residentes: Dato de Unidad Docente.

## Equipamiento y cartera de servicios

### Hospital San Pedro

Infraestructura	
Camas Instaladas	522
Camas Funcionantes	503
Nº de quirófanos	21
Paritorios	3
Oncohematológico: puesto hospital día	26
C M A	34
Otros: puesto hospital de día	0
Locales de consulta y gabinetes (CARPA, H.S. Pedro-La Rioja)	187
Nº de Centros de salud a los que se desplazan especialistas	11

Cartera de servicios	
Alergología	
Cardiología	Hemodinámica Unidad de infarto
Cirugía Vascul y Angiología	
Cirugía General de Aparato Digestivo y Plástica	
Cirugía Maxilo-Facial	
Cirugía Torácica	
Dermatología	
Digestivo	Interconsultas on line
Endocrinología	
Ginecología	
Hematología/Hemoterapia	Unidad de Citología y Citometría Trasplante Médula ósea Unidad de Hemofilia
Hospitalización a Domicilio	
Enfermedades Infecciosas	
Medicina Intensiva	
Medicina Interna	Unidad de Lípidos
Nefrología	Diálisis Crónica Interconsultas on line CAPD-UTN
Neonatología	
Neumología	Estudios del Sueño
Neurología	Unidad de Ictus
Obstetricia	Técnicas de Reproducción Asistida (FIV)
Oftalmología	Terapia Fotodinámica Trasplante de Córnea
Oncología	Cuidados Paliativos Valoración de Riesgo Genético
Otorrinolaringología	Patología de la Voz
Pediatria	
Psiquiatría	Agudos Media Estancia Larga Estancia

	URA Unidad de Trastornos Alimentarios
Rehabilitación	
Reumatología	
Traumatología y Ortopedia	
Unidad del Dolor	
Urgencias	
Unidad de Corta Estancia	
Urología	Trasplante renal

<b>Servicios Centrales</b>	
Análisis Clínicos	Bioquímica
	Microbiología
	Genética y Biología Molecular
	Hematología e Inmunoanálisis
	Virología
Anatomía Patológica	
Anestesiología y Reanimación	Analgesia obstétrica
Farmacia	
Medicina Preventiva	Esterilización
Neurofisiología Clínica	
Prevención de Riesgos Laborales	
Radiodiagnóstico	Radiología intervencionista y terapéutica Patología de mama
Medicina Nuclear	
Oncología Radioterápica	
Radiofísica Hospitalaria	

<b>Unidades de apoyo</b>	
Admisión	
Documentación Clínica	
Atención al Paciente	
Trabajo Social	
Docencia Residentes	
Formación	
Investigación	
Coordinación de Trasplantes	
Informática	
Control de Gestión	

<b>Dispositivos Ambulatorios</b>	
Cirugía Ambulatoria	
Hospitales de día: Oncohematológico, médico, quirúrgico, pediátrico	
Hospitalización a Domicilio	

## Actividad Asistencial

Hospitalización	2015	2016	% variación
Ingresos programados	7.412	7.414	0,03%
Ingresos urgentes	16.544	16.729	1,12%
<b>Total ingresos</b>	<b>23.956</b>	<b>24.143</b>	<b>0,78%</b>
Traslados internos			
Estancias	150.390	148.705	-1,12%
Estancia media bruta	6,27	6,19	-1,28%
Índice de ocupación (%)	82,24	80,78	-1,78%
Índice de rotación	47,82	48,00	0,38%
Altas por curación	22.176	22.389	0,96%
Altas voluntarias	41	37	-9,76%
Exitus	920	889	-3,37%
Traslado hospital	832	697	-16,23%
Altas finales	23.969	24.012	0,18%
Índice de mortalidad (% sobre altas)	3,84	3,70	-3,65%

Urgencias	2015	2016	% variación
Atendidas	102.378	105.752	3,30%
Ingresadas (incluido Hospital de La Rioja)	17.379	17.601	1,28%
No ingresadas	84.999	88.643	3,71%
Presión de urgencias (%)	69,62	70,15	0,76%
% Ingresadas/atendidas	16,98	16,64	-1,95%
Exitus	69	59	-14,49%
Traslados urgentes a otros Servicios Salud	101	85	-15,84%
Media Urgencias/día	280,49	289	3,01%

Unidad de corta estancia	2015	2016	% variación
Pacientes	2.212	2.147	-2,94%
Estancias	3.403	3.146	-7,55%

## Consultas Externas

Servicios	Primeras (*)	Sucesivas	Totales	Índice suc/pri	Alta resolución
Anestesia	10.163	60	10.223	0,01	5.734
Alergología	3.045	5.100	8.145	1,67	696
Cardiología	5.730	8.604	14.334	1,50	1.597
Cirugía General	5.827	11.356	17.183	1,95	2.159
Cirugía Maxilofacial	541	932	1.473	1,72	276
Cirugía Plástica	1.063	669	1.732	0,63	778
Cirugía Torácica	192	618	810	3,22	55
Cirugía Vascular	3.089	1.831	4.920	0,59	978
Dermatología	16.191	12.496	28.687	0,77	9.763
Digestivo	1.189	6.984	8.173	5,87	73
Endocrinología	3.296	8.766	12.062	2,66	388
Enfermedades Infecciosas	663	3.335	3.998	5,03	58
Ginecología	19.985	14.975	34.960	0,75	21.230
Hematología	1.834	7.466	9.300	4,07	438
Medicina Interna	950	2.110	3.060	2,22	118
Medicina Preventiva	416	259	675	0,62	0
Nefrología	793	4.969	5.762	6,27	74
Neumología	2.227	5.745	7.972	2,58	489
Neurología	4.853	11.243	16.096	2,32	1.262
Obstetricia	6.479	5.672	12.151	0,88	6.557
Odontología	15.313	0	15.313	0,00	82
Oftalmología	24.805	29.670	54.475	1,20	15.244
Oncología	792	12.050	12.842	15,21	0
Oncología radioterápica	935	2.616	3.551	2,80	0
Otorrinolaringología	12.986	8.034	21.020	0,62	7.266
Pediatría	1.780	9.097	10.877	5,11	171
Rehabilitación	9.459	16.054	25.513	1,70	531
Reumatología	2.661	5.302	7.963	1,99	897
Traumatología	17.428	24.802	42.230	1,42	5.437
Unidad del dolor	586	1.833	2.419	3,13	0
Psiquiatría – unidades de salud mental	6.549	34.090	40.639	5,21	0
Urología	6.600	15.806	22.406	2,39	862

(\*) "Primeras" incluye las de alta resolución y las realizadas por especialistas desplazados a centros de salud.

Ginecología: En "alta resolución" se incluyen las revisiones periódicas.

Obstetricia: En "alta resolución" se incluyen consultas con ecografía.

Consultas externas totales	2015	2016	% variación
Primeras	186.079	190.248	2,24%
Sucesivas	269.958	275.291	1,98%
Totales	456.037	465.539	2,08%
Relación Sucesivas/primeras	1,45	1,45	1,45%

## Consultas de facultativos especialistas en centros de salud.

CONSULTAS CON DESPLAZAMIENTO DE ESPECIALISTA	Consultas Primeras	Consultas Sucesivas
CARDIOLOGIA	498	537
CIRUGIA GENERAL	438	67
DERMATOLOGIA	1.671	874
DIGESTIVO	116	275
ENDOCRINOLOGÍA	172	581
GINECOLOGIA	2.504	795
MEDICINA INTERNA	66	211
NEUMOLOGIA	275	370
NEUROLOGIA	503	500
OBSTETRICIA	141	569
ODONTOLOGIA	9.552	0
OFTALMOLOGIA	2.634	1.626
ORL	1.182	289
PSIQUIATRIA + PSICOLOGÍA	1.648	9.190
REHABILITACION	4.710	7.958
REUMATOLOGIA	163	164
TRAUMATOLOGIA	1.550	1.517
UROLOGIA	734	556
<b>TOTAL</b>	<b>28.557</b>	<b>26.079</b>

## Actividad Quirúrgica

INTERVENCIONES QUIRÚRGICAS	2015	2016	% variación
Intervenciones programadas con ingreso	5.572	5.597	0,45%
Cirugía Mayor Ambulatoria	8.178	9.572	17,05%
Cirugía menor Ambulatoria	4.584	5.310	15,84%
<b>Total intervenciones programadas</b>	<b>18.334</b>	<b>20.479</b>	<b>11,70%</b>
Intervenciones urgentes con ingreso	1.334	1.485	11,32%
Intervenciones urgentes ambulatorias	245	258	5,31%
<b>Total intervenciones urgentes</b>	<b>1.579</b>	<b>1.743</b>	<b>10,36%</b>
Intervenciones suspendidas con ingreso	369	326	-11,65%
Intervenciones suspendidas ambulatorias	835	989	18,44%
<b>% actividad suspendida</b>	<b>6,57</b>	<b>5,92</b>	<b>-9,89%</b>

## Cirugía Mayor Ambulatoria

Intervenciones programadas	2015	2016	% variación
Cirugía General y Digestiva	674	691	2,52%
Cirugía Plástica	8	4	-50%
Cirugía Maxilofacial	56	86	53,57%
Cirugía Vascul ar	201	202	0,50%
Ginecología	476	485	1,89%
Oftalmología	2.766	4.085	47,69%
O.R.L.	619	541	-12,60%
Traumatología	1.456	1.521	4,46%
Urología	1.922	1.956	1,77%
<b>TOTAL</b>	<b>8.178</b>	<b>9.571</b>	<b>17,03%</b>

## Intervenciones con hospitalización

Intervenciones programadas	2015	2016	% variación
Cirugía General y Digestiva	1.226	1.302	6,20%
Cirugía Plástica	214	204	-4,67%
Cirugía Maxilofacial	41	16	-60,98%
Cirugía Torácica	82	131	59,76%
Cirugía Vascul ar	285	279	-2,11%
Ginecología	710	639	-10,00%
Oftalmología	189	179	5,29%
O.R.L.	260	278	6,92%
Traumatología	1.577	1.591	0,89%
Urología	988	978	-1,01%
<b>TOTAL</b>	<b>5.572</b>	<b>5.597</b>	<b>0,45%</b>

Intervenciones urgentes hospitalización	2015	2016	% variación
Cirugía General	549	601	9,47%
Cirugía Torácica	5	16	220,00%
Cirugía Vascul ar	42	49	16,67%
Ginecología	396	408	3,03%
Oftalmología	23	28	21,74%
O.R.L.	34	30	-11,76%
Traumatología	165	185	12,12%
Urología	117	168	43,59%
<b>TOTAL</b>	<b>1.331</b>	<b>1.485</b>	<b>11,57%</b>



Intervenciones urgentes ambulatorias	2015	2016	% variación
Cirugía General	37	47	27,03%
Cirugía Plástica	1	0	-100,00%
Cirugía Torácica	1	1	0,00%
Cirugía Vasculat	11	6	-45,45%
Ginecología	70	70	0,00%
Oftalmología	33	25	-24,24%
O.R.L.	10	10	0,00%
Traumatología	49	49	0,00%
Urología	33	50	42,86%
<b>TOTAL</b>	<b>245</b>	<b>258</b>	<b>5,31%</b>

### Tratamientos hospital de día

	2015	2016	% variación
Oncohematológicos	11.479	10.302	-10,25%
Otros médicos	5.264	6.443	22,40%
Quirúrgicos	3.960	4.480	13,13%

## Urgencias ingresadas

Servicio	2015	2016	% variación
Cardiología	685	666	-2,77%
Cirugía General	1.228	1.161	-5,46%
Cirugía Plástica	11	17	54,55%
Cirugía Vasculat	232	227	-2,16%
Cirugía Torácica	134	134	0,00%
Digestivo	1.423	1.470	3,30%
Endocrinología	119	93	-21,85%
Geriatría	510	493	-3,33%
Medicina Nuclear	2	0	-100,00%
Ginecología	322	280	-13,04%
Hematología	129	106	-17,83%
Enfermedades Infecciosas	722	867	20,08%
Medicina Interna	2.927	3.105	6,08%
Nefrología	146	168	15,07%
Neumología	1.225	1.300	6,12%
Neurología	949	838	-11,70%
Obstetricia	1.954	2.137	9,37%
Oftalmología	75	70	-6,67%
Oncología	767	726	-5,35%
Otorrinolaringología	253	275	8,70%
Pediatría	922	803	-12,91%
Prematuros	54	29	-46,30%
Psiquiatría Hospital de la Rioja	70	119	70,00%
Psiquiatría	433	436	0,69%
Reumatología	29	32	10,34%
Traumatología	752	723	-3,86%
Unidad de Cuidados Paliativos	255	260	1,96%
Unidad de Cuidados Intensivos	557	566	1,62%
Urología	494	500	1,21%
<b>TOTAL</b>	<b>17.379</b>	<b>17.601</b>	<b>1,28%</b>

## Presión de urgencias (%)

	2015	2016	% variación
Cardiología	66,05	64,47	-2,39%
Cirugía General	52,53	50,19	-4,45%
Cirugía Plástica	4,37	6,91	58,12%
Cirugía Vascul ar	32,98	33,04	0,18%
Cirugía Torácica	61,73	50,95	-17,46%
Digestivo	91,26	91,30	0,04%
Geriatría	96,10	96,48	0,40%
Medicina Nuclear	9,52	0,00	-100,00%
Ginecología	32,84	33,65	2,47%
Hematología	45,11	37,32	-17,27%
Enfermedades Infecciosas	93,72	94,70	1,05%
Medicina Interna	98,62	98,48	-0,14%
Endocrinología	79,56	76,86	-3,39%
Nefrología	51,74	54,37	5,08%
Neumología	93,76	92,46	-1,39%
Neurología	89,43	86,84	-2,90%
Obstetricia	89,15	96,87	8,66%
Oftalmología	30,47	29,29	-3,87%
Oncología	77,02	68,17	-11,49%
O.R.L.	35,22	40,74	15,67%
Pediatría	94,99	89,12	-6,18%
Prematuros	23,15	14,43	-37,67%
Psiquiatría Hospital de la Rioja	83,95	81,51	-2,91%
Psiquiatría	92,25	90,64	-1,75%
Reumatología	70,27	88,57	26,04%
Traumatología	36,26	35,65	-1,68%
Unidad de Cuidados Paliativos	92,89	89,04	-4,14%
Unidad de Cuidados Intensivos	97,15	98,26	1,14%
Urología	30,89	32,81	6,22%
<b>TOTAL</b>	<b>69,92</b>	<b>70,15</b>	<b>0,33%</b>

## Exploraciones Radiológicas

	2015	2016	% variación
Radiografía y otros	176.062	182.668	3,75%
Ecografía	41.167	39.953	-2,95%
Resonancia nuclear magnética	16.185	18.075	11,68%
T.A.C.	29.571	30.509	3,17%
Radiología vascular intervencionista	1.826	1.947	6,63%
Densitometría ósea	2.596	2.481	-4,43%
<b>Total estudios</b>	<b>267.407</b>	<b>275.633</b>	<b>3,08%</b>

## Determinaciones Analíticas

	2015	2016	% variación
Rutinarias	5.692.901	5.785.323	1,62%
Microbiología (*)	200.119	261.639	30,74%
Urgencias	1.148.839	1.177.753	2,52%
Determinaciones totales:	7.041.859	7.224.715	2,60%

Se analizan las muestras procedentes de la Fundación Hospital de Calahorra.

## Anatomía Patológica

	2015	2016	% variación
Biopsias	16.969	17.951	5,79%
Citologías	20.624	19.949	-3,27%
Necropsias	15	17	13,33%
Punción Aspiración Aguja Fina	27	29	7,41%

## Hematología

UNIDAD DE CITOLOGÍA Y CITOMETRÍA	2015	2016	% variación
----------------------------------	------	------	-------------

### *Técnicas intervencionistas:*

Aspirados de Médula Ósea	323	358	10,84%
Biopsias Óseas	125	131	4,80%

### *Estudios citológicos:*

Tinciones Panópticas	2.877	1.064	-63,02%
Tinciones Citoquímica	83	91	9,64%
Morfologías Sangre Periférica	2.150	2.968	38,05%
Mielogramas	333	358	7,51%

### *Estudios inmunofenotípicos:*

Médula Ósea	252	320	26,98%
Sangre Periférica	97	135	39,18%
Líquidos Biológicos	51	90	76,47%
Ganglio-PAAF	97	84	-13,40%

### *Aféresis:*

Consulta preaféresis	19	17	-10,53%
Aféresis P.H.	19	17	-10,53%

Autotrasplantes	19	17	-10,53%
-----------------	----	----	---------

## Fecundación in Vitro

	2015	2016	% variación
Punciones	203	187	-7,88%
Transferencias (fresco)	177	150	-15,25%
Transferencias (vitrificado)	14	25	78,57%
Ciclos	254	215	-15,35%
Consultas de Fiv	1.920	1.897	-1,20%
Consultas de Fertilidad	1.047	1.264	20,73%

## Medicina Preventiva

	2015	2016
Vigilancia Infección Hospitalaria: nº pacientes estudiados.	434	457
Control de Pacientes en Aislamiento.	534	668
Investigación de Brotes.	0	1
Vacunas Administradas a pacientes inmunodeprimidos y otros	2.698	2.946
<i>Verificación Control Microbiológico:</i>		
Muestras de agua de piscina.	30	23
Muestras de alimentos de cocina central.	48	128
<i>Bioseguridad Ambiental:</i>		
Muestras de agua de red para legionella y potabilidad	238	260
Muestras de aire.	281	261
Medidas para minimización de infección ante obras.	11	13
<i>Programa de Higiene de manos:</i>		
Sesiones formativas/talleres, reuniones en servicios	5	1
Evaluación cumplimiento (nº de observaciones realizadas)	48	0
Otras actividades (promoción, evaluación)	35	13
<i>Otras actividades Higiene Hospitalaria:</i>		
Verificación Limpieza mediante Luminiscencia.	211	194
Elaboración, actualización, difusión y evaluación de protocolos y normas	24	61

## Pediatría

	2015	2016
Hospital de día (número de pacientes)	2.834	3.002
Interconsultas de Partos	1.399	1.838
Visitas a Recién Nacidos	4.094	4.060
Otoemisiones acústicas	2.047	2.030

## Otras Pruebas Especiales

### ALERGOLOGÍA

	2015	2016
PRUEBAS ALERGICAS:		
MEDICAMENTOS	21.897	22.366
CUTANEAS	79.941	77.934
EXP.MEDICAMENTOS	8.783	7.815
EPICUTANEAS	31.028	40.518
CONJUNTIVALES	32	23
ESPIROMETRIAS	4.185	4.012
VACUNAS	5.587	5.950
FOTOPARCHE	970	994
VALORACION DE PRUEBAS	4.983	5.013
HIMENÓPTEROS	260	261
OTRAS	2.788	2.840

### ANGIOLOGÍA Y CIRUGIA VASCULAR

	2015	2016
ECO ARTERIAL-VENOSO Y CLAUDICOMETRÍAS	1.437	1.368

### CARDIOLOGÍA

	2015	2016
ERGOMETRIAS: N° pacientes	614	587
ECOCARDIOGRAMA: N° pacientes	7.562	6.790
HOLTER: N° pacientes	1.618	1.424
MAP	285	163
INSERCIÓN MARCAPASOS	237	209
SUST. GENERADOR electrodos	310	244
INSERCIÓN DESFIBRILADORES	25	21
CATETERISMOS	801	814
ANGIOPLASTIAS	361	425

### CIRUGÍA TORÁCICA

	2015	2016
TORACOSTOMÍAS	111	128

### DERMATOLOGÍA

	2015	2016
Tele dermatología	38	64

### DIGESTIVO

	2015	2016
Gastros copias (n° pacientes)	2.570	3.004
Colonoscopias (n° pacientes)	4.548	4.674
Colancio pancreática retrógrada	253	237
Test del aliento	3.772	4.381
TAC colonografía	282	264
Fibroscan (*)	927	1.081

(\*) Prueba incorporada en 2013

### ENDOCRINOLOGÍA

	2015	2016
Educación diabetológica	1.877	1.897

## GINECOLOGÍA Y OBSTETRICIA

	2015	2016
Partos vaginales	1.567	1.608
Cesáreas	439	402
Partos totales	2.006	2.010
Inseminación artificial	390	429
Punción folicular	176	181
Amniocentesis diagnóstica	267	194
Test basales	3.916	3.988
Ecografías	8.505	8.568
Histeroscopias consulta externa	1.129	1.171

## NEFROLOGÍA

<i>Hemodiálisis crónicas:</i>	2015	2016
Media anual de pacientes en programa	45	45
Sesiones	6.783	6.841
Media anual de pacientes fuera de programa	14	19
Sesiones (fuera de programa)	610	833

<i>Unidad de técnicas nefrológicas:</i>		
Pacientes hospital de día	48	39
Sesiones hospital de día	169	126
Sesiones aféresis	104	130
Otras técnicas	164	163

<i>Diálisis peritoneal:</i>		
MAPA	200	252
Diálisis peritoneal (promedio pacientes)	22	24
Hospital de día (consulta)	1.167	1.171

## NEUMOLOGÍA

	2015	2016
Técnicas pleurales	145	185
Broncoscopias – Nº de pacientes	435	499
Espirometría y test broncodilatador	6.437	7.111
Poligrafía – nº de pacientes	830	936

## NEUROFISIOLOGÍA

	2015	2016
E.E.G.	1.531	1.567
EEG neonatos 90'	157	127
EEG, privación sueño	426	549
ENG/EMG	2.874	2.906
Monitorización EMG Intraoperatoria		43

<i>Potenciales evocados:</i>		
Auditivos	67	81
Visuales	131	156
Multimodales	27	35
EE.II.	41	38
EE.SS.	38	20
En niños menores	266	323
Electroretinograma	91	80

<i>Tele-electroencefalografía en la FHC</i>		
EEG convencionales (ambulantes, niños e ingresados)	310	340
EEG con privación sueño (polisomnogramas diurnos)	43	40

**NEUROLOGÍA**

	2015	2016
Administración toxinas botulínicas	510	540

**OFTALMOLOGÍA**

	2015	2016
Teleoftalmología	425	201
Angiografía digital	187	105
Biometría	479	275
Campimetría	2.554	2.074
Fotodinamia	5	5
Ecografía	1	3
Retinografía	302	117
Tomografía de coherencia óptica (OTC)	686	704
Técnicas con láser	394	570

**OTORRINOLARINGOLOGÍA**

	2015	2016
Audiometría	3.242	2.517
Otras pruebas auditivas	69	54
Biopsia	14	20
Miringotomía	81	86
Endoscopia	4.368	3.569

**PSIQUIATRÍA**

	2015	2016
Electroshock	93	60

**UROLOGÍA**

	2015	2016
Litotricia	47	75
Estudio urodinámico	465	419
Estudio aparato urinario en RX	1.251	1.110



## Hospital de La Rioja

Infraestructura y tecnología	2015	2016
Camas Instaladas	68	68
Camas Funcionantes	55	55
Hospital de día: Psiquiatría	1	1
Telemandos	2	0
Salas de Rx convencional	1	1
RX Portátiles	1	1
Sala de Tórax automática	1	1
Ecógrafos Servicio de Radiología	2	1

Cartera de servicios
Psiquiatría
Geriatría
Cuidados Paliativos

Servicios Centrales
Radiodiagnóstico

Unidades de apoyo
Unidad de Admisión y Documentación Clínica
Unidad de Cuidados Paliativos Domiciliaria

Otros Servicios
Rehabilitación - Linfedema

Hospitalización	2015	2016	% variación
Ingresos programados	63	77	22,22%
Ingresos urgentes	835	872	4,43%
Total ingresos	898	949	5,68%
Traslados Internos	66	70	6,06%
Nº de estancias	14.161	16.334	15,34%
Estancia media bruta	13,03	14,80	13,58%
Índice de ocupación (%)	70,54	81,14	15,03%
Índice de rotación	16,33	17,25	5,63%
Altas por curación	753	781	3,72%
Altas voluntarias	4	3	-25,00%
Exitus	262	277	5,73%
Traslado hospital	68	43	-36,76%
Altas finales	1.087	1.104	1,56%
Índice de mortalidad (%) sobre altas	24,10	25,09	4,11%

Urgencias ingresadas	2015	2016	% variación
Geriatría	510	493	-3,33%
Psiquiatría	70	119	70,00%
Cuidados Paliativos.	255	260	1,96%
Urgencias ingresadas totales	835	872	4,43%
Presión de urgencias (%)	92,98	91,89	-1,17%

Consultas Externas	Primeras	Sucesivas	Total	Indice suc/pri	Alta resolución
Cuidados paliativos	376	1.382	1.758	3,68	15
Geriatría	1.301	1.293	2.594	0,99	574

Hospital de día de Salud Mental	2015	2016
	Pacientes	Pacientes
Unidad de Rehabilitación Psicosocial de Área	35	33
Unidad de trastornos alimentarios	5	4

## Unidad Docente de Formación Sanitaria Especializada

Unidad docente	S	C	P	PI	CU
ALERGOLOGIA	Actualización: quincenal (11 hechas en 2016) Clínicas: semanal Bibliográfica: semanal	4	2	1 2 tesis doctorales	4
ANÁLISIS CLÍNICOS	Actualización: 23 Clínicas hospital: 4 Bibliográfica: mensual Hematología: mensual	7	2	1	0
ANESTESIOLOGIA Y REANIMACION	Actualización: semanal Clínicas: semanal Bibliográfica: mensual	2	5	2	1
APARATO DIGESTIVO	Clínicas: semanal Bibliográfica: semanal	3	0	3	0
CIRUGÍA GENERAL Y A.PARATO DIGESTIVO	Actualización: ND Clínicas: diaria Bibliográfica: por determinar según calendario	4	1	1	0
CIRUGIA ORTOPEDICA Y TRAUMATOLOGÍA	Actualización: mensual Clínicas: semanal Bibliográfica: trimestral	2	2	2	2
FARMACIA HOSPITALARIA	Actualización, Clínicas, Bibliográfica: semanal	5	5	2	2
HEMATOLOGIA Y HEMOTERAPIA	Actualización Bibliográfica Clínicas: semanal	0	0	0	0
MEDICINA INTENSIVA	Actualización/bibliográficas: mensual Clínicas: dos veces al día de lunes a viernes y una vez al día los festivos y fines de semana	3	0	5	1
MEDICINA INTERNA	Clínicas: semanal (58 hechas en 2016)	21 Comunicaciones 12 Ponencias invitadas 9	13	0	4
MEDICINA NUCLEAR	Actualización: 9 Clínicas: 6 Bibliográfica: 3	2	5	6	3
NEFROLOGÍA	Actualización, Clínicas, Bibliográfica: semanal 29 hechas en 2016	7	2	6	0
NEUMOLOGÍA	Actualización: quincenal Clínicas: diaria	5	15	3	18
NEUROLOGÍA	Clínica: Semanal Bibliográfica: trimestral	18	5	2	11
OBSTETRICIA Y GINECOLOGIA	Clínicas: semanal Bibliográfica: quincenal Conjunta con Pediatría: Cuatrimestral	28	1	4	0
OFTALMOLOGÍA	21	6	1	5	1
ONCOLOGIA RADIOTERÁPICA	ND	ND	ND	ND	ND
OTORRINOLARINGOLOGÍA	Actualización: 3 Clínicas: semanal Bibliográfica: 5	16	1	2	8
PEDIATRÍA Y AREAS ESPECIFICAS	Actualización y Clínicas: semanal Pase de guardia: diaria	26	4	4	8
PSIQUIATRÍA	Sesiones del Servicio: 20	1	1	6	0
RADIODIAGNÓSTICO	ND	ND	ND	ND	ND
UROLOGÍA	Actualización: 12 Clínicas de casos operables: semanal Pase de planta: diaria Revisión lista de espera: Trimestral Bibliográfica: 9	7	0	4	1

Leyenda: S: Sesiones clínicas; C: Comunicaciones a congresos; P: Publicaciones; PI: Proyectos de investigación; CU: Cursos impartidos  
ND: no disponible

## Atención al Paciente

Número total de atenciones:

	2015	2016
Atenciones personalizadas	12.945	10.278
Atenciones registradas	691	725
Solicitudes de historia clínica	7.019	6.962

Atenciones personalizadas por vía de comunicación:

App Riojasalud	0	9
Carpeta del ciudadano	0	13
Correo electrónico	0	32
Fax	0	2
Otros	718	467
Presencial	9.735	7.078
Telefónica	2.492	2.677

Atenciones registradas por tipo:

Solicitud	89	57
Felicitación	10	11
Reclamación	576	633
Sugerencia	16	24

Promedio de días de respuesta al ciudadano (atenciones registradas):

Días	24	21
------	----	----

En 2016 se ha implantado un nuevo sistema informático, lo que afecta al conteo respecto de años anteriores.



# Centro de Salud Mental de Albelda

	2015	2016
<b>Estructura</b>		
Camas instaladas	140	140
<b>Actividad asistencial</b>		
<i>Gerontopsiquiatría:</i>		
Camas funcionantes	87	87
Ingresos	47	38
Altas	46	41
Estancias	22.284	21.672
<i>Psiquiatría larga estancia:</i>		
Camas funcionantes	30	30
Ingresos	10	19
Altas	10	18
Estancias	7.968	7.664
<i>Minusválidos psíquicos:</i>		
Camas funcionantes	20	20
Ingresos	4	5
Altas	4	4
Estancias	5.470	5.467
<i>Indicadores:</i>		
Índice de ocupación (%)	71,44	69,41%
Índice de rotación	0,41 %	0,45%
Índice de mortalidad (% sobre altas)	5,00	3,17



## Centros de convalecencia y media estancia

## Actividad en centros de convalecencia y media estancia

### Derivaciones

1.240 derivaciones:

- 165 Los Jazmines, con demora media de 1,70 días 265 días
- 666 C. Valvanera, con demora media de 2.76 días 1.951 días
- 403 H. Virgen del Carmen, con demora de 0,82 días 380 días
  - 137 procedentes del Hospital San Pedro
  - 265 procedentes de FH Calahorra
  - 4 de otros hospitales

### Estancias

Estancias totales sociosanitarias: 66.436 días, con una ocupación del 96,55 %

- 9.421 estancias en Los Jazmines, ocupación del 99,00 %
- 29.830 estancias en C. Valvanera, ocupación del 93,68 %
- 27.185 estancias en H. Virgen del Carmen, ocupación del 99,03 %

### Otros indicadores

	<u>Los Jazmines:</u>	<u>Valvanera:</u>	<u>V. del Carmen:</u>
Est. Media:	67,29 días	47,61 días	79,69 días
Edad Media:	80,33 años	80,59 años	77,70 años
Hombres:	78 - 47,27 %	289 - 43,20 %	225 - 55,42 %
Mujeres:	87 - 52,73 %	380 - 56,80 %	181 - 44,58 %
Pluripatología:	127 - 76,97 %	519 - 77,58 %	311 - 76,60 %
Mortalidad:	26 - 15,76 %	58 - 8,67 %	80 - 19,70 %

En el global de los tres centros:

Estancia media:	60,07 días
Mortalidad:	13,23 %

## Zonas de salud de origen

### Los Jazmines:

Haro	113
Santo Domingo	33
Nájera	15
Navarrete	2
Joaquín Elizalde	1
R. Paterna	1



**Clínica Valvanera:**

Espartero	111
Joaquín Elizalde	83
Gonzalo de Berceo	68
Labradores	67
Cascajos	49
Nájera	43
R. Paterna	42
Alberite	34
Navarrete	32
Sto Domingo	28
Murillo	27
Siete Infantes	23
Haro	17
La Guindalera	17
Cameros Viejos	6
Desplazados	5
Cervera	4
Calahorra	4
Arnedo	4
Cameros Nuevos	2

**Virgen del Carmen:**

Calahorra	181
Arnedo	63
Alfaro	58
Cervera	44
Espartero	10
Murillo	10
J. Elizalde	7
R. Paterna	7
Desplazados	4
Cascajos	4
G. Berceo	3
Labradores	3
Sto. Domingo	3
Siete Infantes	2
Nájera	2
Navarrete	1
Alberite	1

**Solicitudes de valoración del riesgo social**

HOSPITAL SAN PEDRO		
	2015	2016
Mayor 75 años vive solo o con anciano	329	147
Persona que vive sola	120	128
Accidente cerebro-vascular	481	508
Demencia	79	61
Traumatismos	51	156
Distocia social	94	119
Discapacidad	5	0
Enfermedad terminal	47	33
Estado vegetativo	0	3
Sospecha de malos tratos	3	11
Síndrome de inmunodeficiencia adquirida	3	2
Inmigrantes	28	18
Intento autolítico	5	6
Pérdida de autonomía	377	326
Otras Causas (Sin especificar)	84	58
Enolismo	12	8
Enfermedad Vascular + Tabaquismo	5	1
Abandono de menores o personas mayores	7	6
Puérperas menores de edad		7
<b>TOTAL</b>	<b>1.730</b>	<b>1.598</b>

ATENCIÓN PRIMARIA		
Motivo de Consulta	2015	2016
Adicciones	303	251
Dependencia	1.816	2.282
Discapacidad	1.248	1.269
Información Prestaciones Sanitarias	1.544	1.366
Información Prestaciones Seguridad Social	878	918
Información Prestaciones Servicios Sociales	1.638	1.760
Enfermedad mental	1.106	820
Inmigración	319	446
Ayudas Técnicas	631	573
Salud sexual y reproductiva	243	242
Sobrecarga del cuidador	467	469
Violencia de Género	315	340
Violencia Infantil	59	124
Violencia Mayores	12	10
Conflicto Psicosocial	615	553
Conflicto Sociofamiliar	622	526
Riesgo socio sanitario potencial	917	1.016
Conflicto Socioeconómico	642	601
Otros:	1.437	1.253
<b>TOTAL ANUAL</b>	<b>15.275</b>	<b>15.162</b>
Visitas domiciliarias	226	192

Casos complejos	585	755
Personas inmigrantes atendidas	1.269	1.383

### Actividad unidades de trabajo social

#### Casos sociosanitarios de especial complejidad cualitativa

NÚMERO DE CASOS	2015	2016
Daño cerebral	8	7
Enfermedades transmisibles s/ recursos	4	4

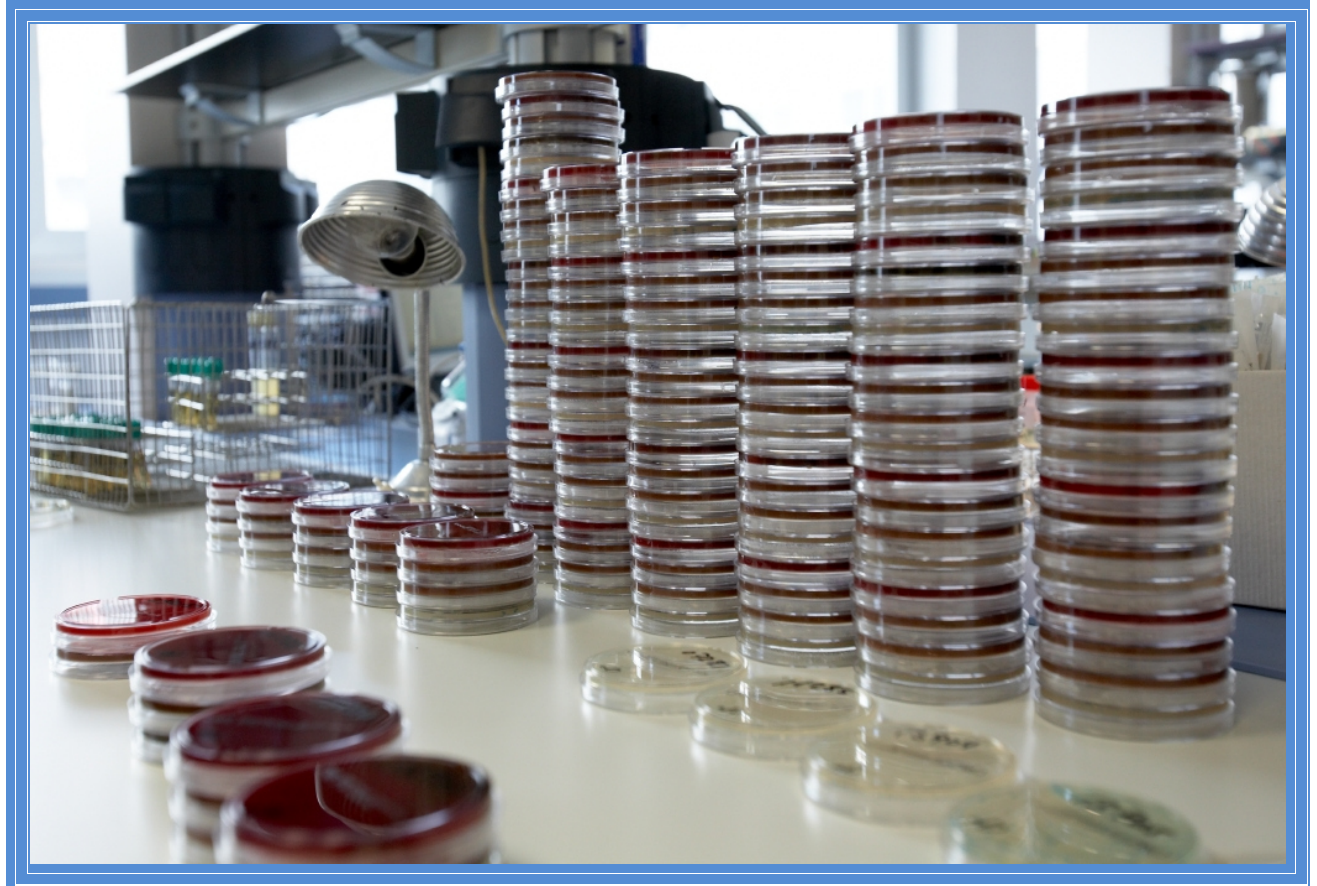




# Cocina Central

## Menús producidos

Número de menús servidos:	2015	2016
Hospital San Pedro	621.898	620.669
Hospital de La Rioja	58.561	67.576
Clínica Valvanera	121.541	119.540
Centro de Salud Mental de Albelda	148.936	143.587
Menús totales servidos	951.026	951.372



# Farmacia

## Consumo de productos farmacéuticos

CONSUMO EN EUROS	2015	2016	% variación
Hospital San Pedro, Carpa, 061, HAD y pacientes externos	49.800.437	41.830.363	- 16,00 %
Centro de salud mental Albelda	66.159	85.725	29,57 %
Centros de salud atención primaria	238.245	231.249	- 2,94 %
Centros de convalecencia y media estancia	824.209	840.352	1,96 %
Pacientes externos de Calahorra, centros concertados, otros	1.391.401	1.432.673	2,97 %
<b>CONSUMO TOTAL</b>	<b>52.320.451</b>	<b>44.420.361</b>	<b>- 15,10 %</b>

Consumos de productos farmacéuticos y hemoderivados calculados según precio medio del laboratorio.





# Servicios Generales

### Kilos de residuos peligrosos generados en los centros sanitarios.

H. San Pedro	H. G. Rioja	Carpa	C. Salud	C.S.M. Albelda	TOTAL GRUPO III
163.585	548	548	11.874	1.490	178.045

H. San Pedro	H. G. Rioja	Carpa	C. Salud	TOTAL GRUPO IV
9.712	1.278	256	742	11.988



# Servicios Técnicos

## ATENCIÓN ESPECIALIZADA

### HOSPITAL SAN PEDRO

#### OBRA CIVIL E INFRAESTRUCTURAS

- Obra para puesta en marcha de la unidad del sueño Planta 3ªC del HSP, apertura de huecos, instalación de CCTV, instalación de climatización.
- Obra de remodelación de la unidad de lactantes (hospitalización 1ªA).
- Reforma en el servicio de farmacia. Instalación de puerta Kardex.
- Adecuación de la sala del retén de celadores.
- Reforma de puertas de neurofisiología y reforma de cuarto de baño incluyendo pared con revestimiento de vinílico y suelo.
- Parking Oeste 2 del HSP. Colocación de barreras automáticas de acceso e instalar borlados en perímetros del aparcamiento, sistemas de video-vigilancia, adaptación de plazas de minusválidos, señalización horizontal completa y vertical.
- Ampliación del CCTV del edificio circular, instalación de nuevas cámaras.
- Reforma salas en gestión económica. Tabique e instalaciones.
- Reforma de presión positiva y negativa de la habitaciones 217 y 218. Replanteo de los conductos de fancoils.
- Ampliación del CPD del HSP. Instalación de 2 líneas eléctrica de alimentación e instalación de equipos de refrigeración.

#### INSTALACIONES

- Instalación de máquina de pre-analítica en laboratorio.
- Instalación de cabinas en quirófanos en planta 1ª y 2ª planta.
- Iluminación cocinas. Instalación de cuadro eléctrico para estación/es de control compuesto: Armario metálico de Himel o similar, con los elementos necesarios tales como: transformador 220/24Vca, base de enchufe, bornas y elementos de protección. Estación compacta programable ECOS500 con capacidad de regulación y control autónomo.
- Ampliación del tubo neumático a la admisión del HSP.
- Mejora en el centro de control de seguridad; instalación de nuevo videowall.

### CARPA

- Impermeabilización de cubierta casetón sala de calderas Modulo A, mediante la impermeabilización de la cubierta con acabado acrílico y fibra de vidrio incorporada.
- Instalación de puertas automáticas en urgencias y rehabilitación.
- Cambio de la depuradora de la piscina climatizada.

### Centro de Salud mental de Albelda

- Acondicionamiento y pavimentación en hormigón impreso del paseo perimetral del centro en Salud mental de Albelda.

### Hospital de La Rioja

- Adecuación en el ala izquierda de la planta baja para la habilitación de la nueva Unidad de Día de Trastornos Mentales Graves en el Hospital de la Rioja. Obra civil incluyendo reforma de baños, tabiquería completa, instalación eléctrica y de climatización.

## ATENCIÓN PRIMARIA

### CS Alfaro

- Obra de reconversión de la sala de calderas de gasóleo a gas natural incluida instalación solar térmica.

### CS Murillo

- Obra de reconversión de la sala de calderas de gasóleo a gas natural.

### CS Alberite

- Obra de reconversión de la sala de calderas de gasóleo a gas natural.

#### CS Joaquín Elizalde

- Reparación de los defectos existentes en el pavimento. de la acera. del Centro de Salud.
- Sustitución del ascensor del centro.
- Sustitución de equipos de climatización en cubierta.

#### CS Labradores

- Sustitución de dos ascensores.
- Sustitución de equipos de climatización en cubierta.

#### CS Rodríguez Paterna

- Sustitución de 1 ascensor.
- Obras para transformación de sala de calderas de calefacción y sustitución de enfriadora de aguas.

#### CS Cascajos

- Reparación de cubiertas planas y pintura interior.

#### CS Najera

- Sustitución de caldera.
- Protección solar en el patio mediante la instalación de cortinas.

#### CS Espartero

- Puesta en marcha de la Unidad de Psiquiatría infantil en la planta 3. Acondicionamiento de salas, accesorios, etc.

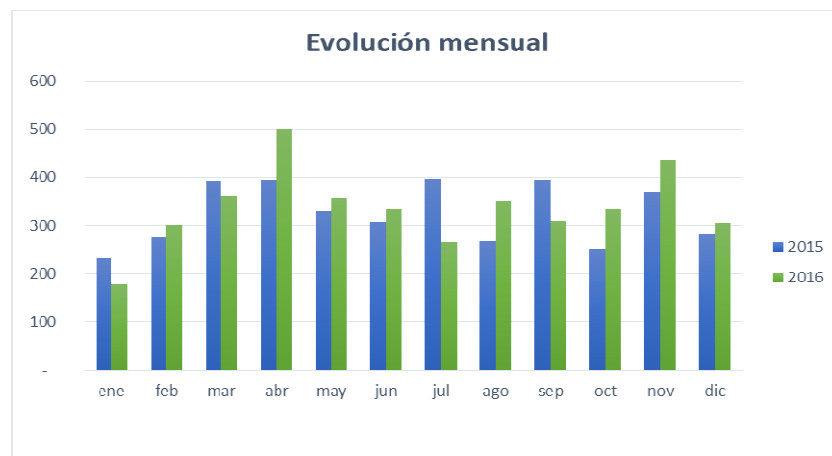
### SERVICIOS PRESTADOS EN TODOS LOS CENTROS

- Gestión del mantenimiento y conservación integral de los edificios tanto de su envolvente como del interior y de sus instalaciones y contenido.
- Gestión del mantenimiento y conservación integral de los aparatos de electromedicina para asistencia sanitaria.
- Control de los consumos de todos los suministros.
- Control de la prevención de la Legionella.
- Control presupuestario y de Contratos de mantenimiento y piezas.
- Oficina Técnica para la gestión y desarrollo de los proyectos de ejecución y de los informes.
- Redacción de pliegos técnicos para contratación.
- Control y gestión de los Organismos de Control Autorizados para las instalaciones de los edificios.
- Control de presupuestos y gestión de ofertas y control de ejecución.
- Gestión de inventarios de equipación.
- Resolución de expedientes varios de Quejas y sugerencias.
- Gestión de los sistemas integrales de seguridad.
- Implementación de medidas de mejora de la eficiencia energética.
- Servicio de atención continuada vía telefónica y telemática.
- Atención 24 horas con servicio de Guardia por personal propio.

**NÚMERO DE ÓRDENES DE TRABAJO ATENDIDAS**

Centro	Denominación Centro	Número de Ots	% del total	% Acumulado
HSPE	HOSPITAL SAN PEDRO	27270	76,6657295	76,66572955
10100001	CIBIR	1349	3,79252179	80,45825134
HGR	HOSPITAL DE LA RIOJA	848	2,38403149	82,84228282
CARPA	C.A.R.P.A.	782	2,19848187	85,04076469
SM	SALUD MENTAL (ALBELDA)	531	1,49283104	86,53359573
CS-CALAHO	CENTRO SALUD CALAHORRA	528	1,48439696	88,01799269
CS-HARO	CENTRO SALUD HARO	435	1,22294068	89,24093337
CS-ARNEDO	CENTRO SALUD ARNEDO	357	1,00365477	90,24458814
CS-ESPART	CENTRO SALUD ESPARTERO	334	0,93899353	91,18358167
CS-STDOM	CENTRO SALUD STO. DOMINGO	333	0,93618218	92,11976385
CS-NAJERA	CENTRO SALUD NAJERA	295	0,82935058	92,94911442
CS-ALFARO	CENTRO SALUD ALFARO	293	0,82372786	93,77284228
CS-SINFAN	CENTRO SALUD 7 INFANTES	282	0,79280292	94,56564521
CS-GZBEO	CENTRO SALUD GONZALO DE BERCEO	253	0,71127355	95,27691875
CS-JELIZA	CENTRO SALUD JOAQUIN ELIZALDE	225	0,63255552	95,90947428
CS-GUINDA	CENTRO SALUD GUINDALERA	214	0,60163059	96,51110486
CS-RPATER	CENTRO SALUD RODRIGUEZ PATERNA	212	0,59600787	97,10711274
CS-NAVARR	CENTRO SALUD NAVARRETE	187	0,52572392	97,63283666
CS-CASCA	CENTRO SALUD CASCAJOS	174	0,48917627	98,12201293
CS-LABRA	CENTRO SALUD LABRADORES	133	0,3739106	98,49592353
CS-ALBERITE	CENTRO SALUD ALBERITE	102	0,2867585	98,78268204
CS-CERVERA	CENTRO SALUD CERVERA	101	0,28394715	99,06662918
CS-MURILLO	CENTRO SALUD MURILLO	89	0,25021085	99,31684003
EUE	ESCUELA UNIVERSITARIA DE ENFERMERIA	67	0,18836098	99,50520101
CS-SROMAN	CENTRO SALUD SAN ROMAN	62	0,17430419	99,6795052
DGSAPU_BDE	D.G. SALUD PUBLICA Y CONSUMO (BANCO DE ESPAÑA)	52	0,14619061	99,82569581
CS-TCAM	CENTRO SALUD TORRECILLA DE CAMEROS	36	0,10120888	99,92690469
CSYSGT	Consejería de Salud y S.G.T. - c/Breton de los Herreros	16	0,04498173	99,97188642
CS-CALA061	BASE 061 CALAHORRA	6	0,01686815	99,98875457
ZSERVCOM	SERVICIOS COMUNES SERIS	4	0,01124543	100
		35570		

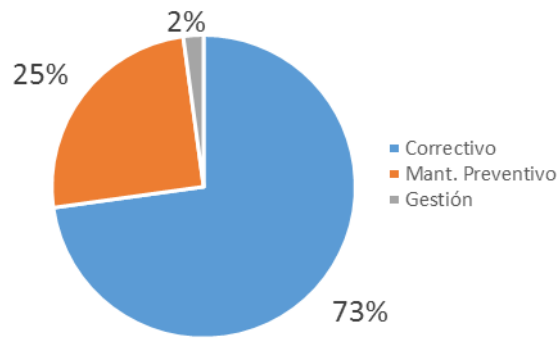
**ÓRDENES DE TRABAJO DE MANTENIMIENTO DE ELECTROMEDICINA DEL HOSPITAL SAN PEDRO**



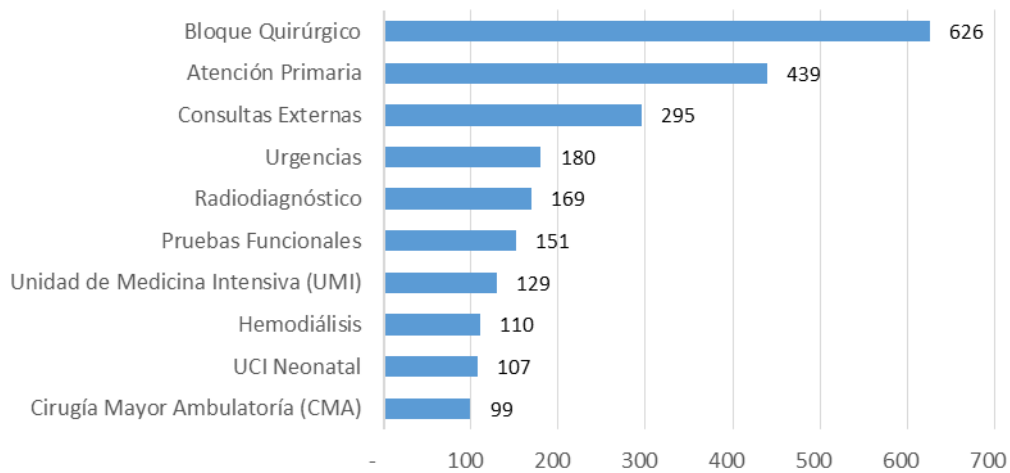
El número de OTs en en 2016 ha sido un 3,6% superior al del año 2015, alcanzándose un total de 4032 OTs anuales, lo que supone una media de 336 OTs mensuales.

Durante el año 2016 el reparto de la actividad mantiene la misma tendencia de los últimos años. El 73% de las intervenciones son de tipo correctivo, frente a un 25% de la actividad desarrollada, que responde a intervenciones preventivas.

**REPARTO DE LA ACTIVIDAD POR TIPO:**



**DIEZ DEPARTAMENTOS CON MAYOR NÚMERO DE AVISOS:**





# Programas y Proyectos Informáticos



## ÁREA DE DESARROLLO E INTEGRACIONES

Durante el año 2016 se ha continuado trabajando en el desarrollo de aplicaciones e integraciones informáticas, para dar soporte a Rioja Salud en el cumplimiento de los objetivos definidos en el III Plan de Salud para La Rioja y que podemos agrupar en dos grandes líneas de actuación:

La sostenibilidad Económica, mediante:

1. Incremento en la productividad del empleado, mediante la informatización y optimización de los procesos (administrativos y clínico-asistenciales), a través de la implantación de soluciones y la monitorización de indicadores de rendimiento, evolucionando progresivamente desde un paradigma de tecnología aplicada al diagnóstico y tratamiento, hacia un nuevo escenario focalizado en la cartera de servicios y los procesos que la articulan.
2. Mejora de la eficiencia de diagnósticos, tratamientos y de la gestión mediante la transformación del enorme volumen de información existente en conocimiento experto, mediante la ejecución de acciones de mejora de calidad de dato, normalización, interoperabilidad, desarrollo de herramientas de conocimiento experto, inteligencia de negocio, guías clínicas y protocolos de soporte a la decisión.
3. Potenciar la eficacia del sistema sanitario soportando su transformación desde un sistema clínico de salud, a través de la potenciación de actividades preventivas, el auto-cuidado de patologías leves, el uso racional del medicamento y la gestión eficiente del paciente crónico y del envejecimiento, mediante la implantación de técnicas de e-salud, promoción de hábitos saludables y formación, entre otras medidas.

Y el posicionamiento del ciudadano en el centro del modelo socio-sanitario, acercando la salud a los usuarios gracias a la identificación única del paciente, la consolidación y extensión de la Historia Clínica Electrónica, las técnicas de telemedicina o las iniciativas que permiten mejorar el acceso a la información demandada por el usuario en cualquier instante, lugar y con los niveles de confidencialidad, integridad y disponibilidad necesarios.

Para cumplir con estos objetivos se han llevado a cabo importantes actuaciones y proyectos de carácter informático, entre los que se pueden enumerar los siguientes:

### **Agenda de enfermería en Selene FHC**

Se despliega la agenda de enfermería en la Fundación Hospital Calahorra cargando el catálogo de cuidados y parametrizando acorde a las necesidades de cada Servicio, optimizando costes de licenciamiento mediante la sustitución del anterior programa Gacela.

Entre las mejoras se incluyen nuevo cuidado, ampliación del horario de visualización predeterminado en Agenda, ajustes de dosis, frecuencias y productos de los protocolos de Traumatología, ampliación del tiempo de firma de prescripción a 24 horas, etc.

### **Extracción de peticiones Selene AE (HSP-FHC) en Selene AP**

Puesta en marcha del circuito de sincronización de peticiones para el departamento de Laboratorio de forma que los resultados queden disponibles en todos los ámbitos de trabajo.

Se han homogeneizado los catálogos en todos los entornos debido a que estos deben ser idénticos, y se ha complementado el desarrollo con una nueva funcionalidad para que una vez esté la petición sincronizada, el médico de AP pueda modificar la petición origen de AE y complementarla con las determinaciones que considere para ahorrar extracciones.

### **Buzones de peticiones por consultas**

Tras la puesta en marcha de la sincronización de peticiones de Laboratorio en CEX de HSP y el campo de responsable en las peticiones, se modifican todos los menús de consultas externas para que puedan ser visualizados por agenda en vez de por servicio, de esta forma se ha facilitado la gestión de las peticiones pendientes y seguimiento de estas en las consultas externas.

### **Crónicos:**

Se han desarrollado las **Píldoras informativas en el Gestor de Pacientes**, una nueva funcionalidad que permite lanzar de forma masiva consejos sobre el cuidado del paciente, gestor de la cronicidad, uso de las herramientas de Selene o Gestor de pacientes o Gestor de crónicos. Esta ventana emergente que puede contener información en texto, archivos adjuntos, imágenes o videos, permite al usuario visualizar estos "consejos" de manera rápida al entrar al gestor de pacientes. También puede visualizarlos posteriormente desde el icono de píldoras, donde el profesional dispondrá de todo el histórico

Se desarrollan los **Foros Socio sanitarios** en el Gestor de Crónicos y se implementa en Selene AE, Selene FHC y Selene AP una nueva vista desde donde el profesional puede comunicarse con profesionales de todos los ámbitos desde el suyo, pudiendo iniciar consultas o foros de debate o dudas con otros profesionales, sobre un determinado episodio de un paciente. El foro socio sanitario permite la interrelación profesional-profesional de forma genérica, profesional-profesional acerca de un paciente y concreto y la interacción del médico de atención primaria con su paciente. El sistema de foro indica cuando un mensaje está pendiente de lectura por un destinatario, permite gestionar los estados, modificaciones, eliminaciones y el envío a un destinatario en concreto o grupos genéricos de la organización, como Servicios de los centros Hospitalarios, Médicos o Enfermeras de una Zona de Salud, Servicios Centrales de Consejería e incluso centros Socio sanitarios que están integrados en Selene AE. Además se ha incorporado una vista de tipo PACIENTE, donde el profesional visualiza los foros que están asociados al paciente al que accede.

**Gestor de Crónicos:** Se ha desarrollado el “**Asistente**”, que permitir la creación de episodios patológicos directamente desde el gestor de crónicos y desde el asistente, agilizando la intervención de un médico, permitiendo una mejor gestión del infra diagnóstico en Atención Primaria y monitorizando la información de Selene AP y Selene AE en tiempo real. Permite también generar avisos como la modificación de la prescripción, realizar una petición de laboratorio, administrar una vacuna o la realización de un formulario. También se desarrolló la “**Creación rápida de programas**”, permitiendo desde un acceso directo en la ventana de inicio del gestor de crónicos la creación del programa por defecto asignado a cada patología, sin necesidad de lanzar la creación desde la pestaña de programas del gestor de crónicos. También se ha desarrollado la posibilidad de “**Creación de peticiones**” con una prueba re seleccionada, tanto en las acciones recomendadas por los asistentes, como en las acciones vinculadas a un programa de crónico, y se ha desarrollado una funcionalidad para poder parametrizar que cada acción se abra con un departamento seleccionado o con un departamento y unas pruebas determinadas seleccionadas. De esta forma si es necesaria una ITC a Endocrino, el profesional en vez de tener que seleccionar el departamento ITC y la prueba ITC Endocrino, ya tendrá todo seleccionado. Esta nueva funcionalidad reduce los pasos a cumplimentar tanto en asistentes como en programas de crónicos. **Mostrar/ocultar los avisos de crónicos** en el Escritorio Clínico en función del rol del usuario que está accediendo al escritorio clínico.

**Gestión de prescripciones:** Se añade un listado en la vista mensual del Gestor de Pacientes (Cupos) desde dónde el profesional tienen identificados pacientes y prescripciones activas para que pueda acceder directamente a la prescripción y realizar las modificaciones necesarias.

**Revisión algoritmo Kaiser:** Revisión de los algoritmos de estratificación para modificar el Kaiser de los pacientes fallecidos y tener nuevas consideraciones de episodios de cronicidad e ingresos a instancia del Servicio de Documentación Clínica.

**Cuadro de Mandos Gestión Crónicos: Análisis,** diseño y creación de un cuadro de mandos integral para el seguimiento del uso del gestor de crónicos y para el análisis de la situación de las enfermedades crónicas en La Rioja.

**Explotación de datos del gestor de crónicos:** Se han llevado a cabo las explotaciones de datos del gestor de crónicos y se ha entregado la información formateada y relativa a los siguientes puntos:

- Año 2016, CS J. Elizalde, Número de pacientes total con Episodio EPOC, Número de pacientes con Episodio EPOC asociado a cada médico y diferenciados por nivel Kaiser.
- Año 2016, CS Espartero, Número de pacientes total con Episodio Insuficiencia Renal Crónica, Número de pacientes con Episodio Insuficiencia Renal Crónica asociado a cada médico y diferenciados por nivel Kaiser
- Año 2016, CS 7 Infantes,

Número de pacientes total con 6 o más fármacos prescritos, o Número de pacientes total con 1 a 5 fármacos prescritos o Número de pacientes total sin fármacos prescritos

### **Libre elección**

Se ha evolucionado la aplicación de cartera de servicios y se han desarrollado los sistemas de información y el portal de riojasalud.es, para que los ciudadanos puedan consultar la información de la Libre Elección de Facultativo en Atención Especializada y también en Atención Primaria, generándose descargas desde la HCE que muestre el primer hueco citable para cada facultativo, centro y prestación en prestaciones de tipo primera. También se ha desarrollado una aplicación para la gestión de las solicitudes de cambio de facultativo, para los administrativos de los Centros de Salud y la dirección de AP.

### **Nuevos controles virtuales de HAD y UCP para Residencias Socio sanitarias**

Se creó un nuevo control virtual de HAD y UCP, donde quedarían ingresados los pacientes de Residencias Socio sanitarias que se mantengan ubicados en las Residencias pero estén bajo el control de HAD o UCP. Para ello se creó este recurso virtual, sus camas asociadas de forma que estén disponibles para los profesionales sanitarios de las Residencias, donde se comporta como domicilio de paciente, y que van a asumir sus cuidados en evitación de frecuentación de Urgencias e ingreso hospitalario.

### **Optimización del Gasto Farmacéutico**

Se han abordado las siguientes medidas en materia de optimización del gasto de farmacia:

- Se dificultar la prescripción de moléculas ineficientes mediante alertas.
- Se acotan de doce a seis meses el plazo máximo para la generación de recetas emitidas de forma crónica o a demanda
- Se desarrolla una solución para el envío de SMS a los pacientes con información sobre sus recetas dispensadas
- Se han cerrado las prescripciones de todo aquello que no se recoge, tras pasar tres meses de la fecha de la receta no recogida.
- Se cerraran las prescripciones crónicas y a demanda que en los últimos 9 meses han generado recetas y no se ha dispensado/impreso ninguna
- Se ha realizado el desarrollo para la identificación del porcentaje de dispensación de cada prescripción, así el médico conoce el ratio de envases dispensados/impresos frente al total de envases prescritos de cada línea de prescripción en un año.
- Se Inactiva la funcionalidad que facilita relanzar recetas para un nuevo periodo sin tener delante al paciente. Es una manera de que, mínimo cada seis meses, el médico revise de conformidad el tratamiento con el paciente delante
- Se realiza la Gestión de prescripción “A Demanda”, impidiendo que se generen automáticamente “x” recetas al mes con fechas de inicio y fin solapadas para que el paciente siempre disponga de la posibilidad de retirar una receta en cualquier momento.

### **Historia Digitalizada**

Esta funcionalidad desarrollada permite asociar documentación externa del paciente en formato digital, URL o incluso asociar una serie de archivos alojados en una ruta de un servidor. Brinda la oportunidad de poder almacenar informes clínicos de otros centros hospitalarios en el mismo entorno que la información clínica SERIS del paciente. Además, un paciente con información en el frontal de objetos clínicos, puede tener asociado un enlace a su URL específica por servicio en el frontal, facilitando así al usuario el acceso a la información digitalizada del paciente. La existencia o no de esta URL indicaría al usuario si existe o no información digitalizada para ese paciente en ese servicio/aparato en concreto, evitando así accesos al frontal si no existe contenido.

### **Docupedia**

Nueva funcionalidad de búsqueda avanzada en Selene AE que permite consultar el objeto clínico que contiene la búsqueda, acceder al proceso o al paciente, filtrar por una o más cadenas de caracteres, tipos de objeto clínico, fechas y usuario creador. Las indexaciones son incrementales y tienen un intervalo de actualización dependiente del tiempo de indexación.

### **Extensión acceso al frontal HSP, FHC y AP**

Se ha realizado la extensión del acceso al frontal de objetos clínicos desde Selene HSP, Selene FHC y Selene AP para médicos y enfermeras de toda el área de Salud.

### **Historia Salud Mental Infanto-Juvenil**

Se han creado los escenarios de Salud Mental Infanto-Juvenil (USM-IJ) para los roles psiquiatra USM-IJ, psicólogo USM-IJ y enfermera USM-IJ. Para ello se crean las vistas, menús y grupos. Además se crean los formularios, informes y plantillas de notas requeridas.

### **Circuito Test Flecainida en HSP**

Se ha realizado el desarrollo para registrar la prueba diagnóstica Test de Flecaína a través del circuito petición-resultado. Para ello se crea la prueba, vistas, buzones, permisos, formulario, informe y consentimiento informado.

### **Facturación Prestación Asistencia en Plazos**

Se ha realizado un nuevo circuito de facturación para el control del plazo de pagos. Para ello se establecen nuevos estados: ‘Enviado Acuse de Recibo’ al imprimirse el acuse de recibo, ‘Recibido Acuse de Recibo’ al registrar la fecha

de recepción y 'Fuera de plazo de pago' que se calculará automáticamente cuando se supere la fecha máxima de pago en función de las indicaciones solicitadas y para aquellas facturas que no han sido cobradas.

### **Hepatitis C Seguimiento**

Se han realizado las descargas y envíos al MSSSI de la información relativa al seguimiento de Hepatitis C de acuerdo a las especificaciones del Sistema de Información de monitorización Terapéutica de pacientes con Hepatitis C Crónica (SITHepaC)

### **Residencia Sta. María La Real de Nájera, residencia Santa Justa y residencia la Concepción**

Se han llevado a cabo las tareas estipuladas para la incorporación de estas tres residencias socio-sanitaria al proyecto de dispensación de Farmacia Hospitalaria, esto es la creación de estructura física, grupos y permisos de la residencia, creación de controles, vistas, listados, buzones, recursos y alta de servicios.

### **Vacunación VPH Mujeres conizadas**

Se ha llevado a cabo la realización del circuito para el registro de vacunación en Selene de mujeres con Intervención Quirúrgica de Conización realizada en HSP y FHC por el servicio de Ginecología y Obstetricia. Para ello se realizan formularios, informes, se cargan nuevas vacunas y se crea un listado para Epidemiología.

### **Adaptación Real Decreto Incapacidades Temporales**

Se han realizado las adecuaciones en el sistema de mensajería entre el INSS y en el sistema de información (Sagitario) que gestiona las incapacidades temporales, de acuerdo a la especificación marcada por el RD 625/2014. Además se ha evolucionado la Historia Clínica de AP para que soporte las nuevas funcionalidades, entre las que cabe destacar la nueva clasificación de las IT en base a la duración prevista (Muy corta, corta, media y larga duración), nuevos estados de las IT, gestión de informes de control y seguimiento y duraciones estimadas en base al CNO (Código nacional de ocupación), edad y codificación de la baja. Además se ha desarrollado un asistente para la adaptación de las IT antiguas al nuevo formato, facilitando la gestión del cambio por parte del profesional. También se realizan las descargas de Partes de Baja, Alta y Confirmación para la adecuación al RD 625/2014 y su integración con la aplicación de Inspección Sagitario.

### **Cuadro de Mando asociadas a los datos radiológicos externos**

Se han llevado a cabo dos cuadros de mandos con el fin de comprobar la diferencia entre lo que se pide desde los servicios y lo que se realiza externamente en los TAC y HSP del Hospital San Pedro y FHC

### **Integración de Electrocardiogramas**

Se realiza la incorporación de los electrocardiogramas del CS Guindalera, SUAP CARPA, CS Alberite, Planta de Cardiología, UMI, Hospitalización a Domicilio y Planta de Nefrología la HCE.

### **Fondo de Garantía Asistencial**

Se realiza la descarga con los 17 conceptos de la prestación sanitaria de atención primaria para incorporar a FOGA que permite establecer las compensaciones entre CCAA por la prestación de servicios en el ámbito de AP. Para esta descarga provisional se realiza un cruce con los pacientes extraídos de CIVITAS que cumplen la condición de temporalidad y se extraen los 17 conceptos de la prestación sanitaria de atención primaria para incorporar a FOGA.

### **Gestión de receta electrónica en Selene AP, HSP y FHC para pacientes desplazados**

La receta electrónica de La Rioja está disponible únicamente para pacientes dados de alta en Tarjeta Sanitaria, pero al incorporar pacientes desplazados de otras comunidades como temporales en CIVITAS, hay que diferenciar entre pacientes de Tarjeta Sanitaria de La Rioja y pacientes de Tarjeta Sanitaria desplazados de otras comunidades. Se han añadido modificaciones al flujo de creación y firma de receta electrónica para tener en cuenta estos casos y permitir sólo la receta electrónica a pacientes de Tarjeta Sanitaria de La Rioja.

### **Hospital de día oncología FHC**

Se ha realizado el análisis, diseño e implantación de la gestión del Hospital de día oncológico de FHC.

- Creación de dos peticiones de ITC con objetos clínicos de respuesta asociados.
- Incorporación de buzones de peticiones para la gestión de estas nuevas ITC como base del flujo de trabajo del HDIA Oncológico FHC
- Permisos, vistas y componentes para facultativos y secretaria de Oncología en Selene FHC
- Nuevos informes y plantillas de recomendaciones

- Nuevos formularios
- Creación de nuevas prestaciones y agendas
- Incorporación de perfiles de Laboratorio CEX y Hospitalización

#### **Derivación a centros concertados con/sin RHB**

Se realizan las adecuaciones para la gestión de pacientes derivados con o sin derecho a rehabilitación, en Alta a centro de convalecencia, Centro convalecencia destino y Precisa Rehabilitación al alta

#### **Selene Movilidad**

Se ha procedido al despliegue de la versión de Selene Móvil sobre tablets, en los ámbitos de Hospitalización, Bloque Quirúrgico y Consulta Externo, para los hospitales de agudos de Rioja Salud, permitiendo el acceso y el registro de la información en el instante en que esta es realizada y por tanto mejorando la seguridad del paciente. Además se ha realizado un nuevo cuadro de mandos para el seguimiento del uso de Selene Mobility en HSP y FHC. Se puede visualizar el uso, accesos y creación de todos los objetos clínicos por servicio y usuario

#### **GERCO (Gestor de Reclamaciones de Consumo)**

Se sustituye la antigua aplicación de Consumo por un nuevo desarrollo propio, sin incurrir en 60.000 euros de costes de adecuación que resultaban necesarias en la antigua.

#### **Enfermedades Raras. Segunda fase.**

Se ha desarrollado la aplicación de gestión de enfermedades raras, y la integración de la misma con la aplicación de gestión de laboratorio de genética.

#### **Programa de Actividades Preventivas de Promoción de la Salud**

Se ha desarrollado y puesto en servicio el PAPPS, que ofrece una visión global e integral de la situación de cada paciente.

#### **Interconsulta densitometrías AP -> AE**

Nuevo proceso de gestión de solicitudes de densitometrías entre AP y AE.

#### **Derivación enfermera de AP a enfermería urgencias CARPA**

Se desarrolla un nuevo sistema de derivaciones de atención ambulatoria de enfermería a domicilio para su gestión desde el CARPA durante el fin de semana

#### **Interconsulta Trabajo Social AP**

Anteriormente cuando un paciente acude a la cita, la trabajadora social no tiene información del motivo de derivación y tiene que preguntar al paciente o consultar la historia. Con esta ITC se agiliza la atención y estructurar la derivación, permitiendo que los profesionales de AP (médicos, enfermeras, matronas, fisioterapeutas, salud mental y salud bucodental) derivan a pacientes a la trabajadora social para la gestión de:

- Adicciones
- Dependencia
- Discapacidad
- Información prestaciones: sanitarias, sociales, de seguridad social
- Enfermedad mental
- Demencia
- Inmigración
- Orto prótesis
- Salud sexual y reproductiva, embarazo de menores
- Sobrecarga cuidador/a
- Violencia: género, infantil, mayores, hijo/as a padres/madres, acoso escolar, de pareja, otras
- Problemas laborales
- Conflicto Psicosocial/Socio familiar
- Riesgo socio sanitario potencial
- Conflicto socioeconómico
- Incumplimiento terapéutico
- Aislamiento social. Problemas comunitarios
- Híper-frecuentación servicios sanitarios
- Higiene inadecuada: personal y vivienda
- Hábitos de vida inadecuados
- Problemas con la justicia

- Duelo patológico
- Valoración social
- Vivienda: ausencia, inadecuada, barreras arquitectónicas y hacinamiento
- Violencia o sospecha de violencia de género, a menores, etc.
- Paciente que es incluido en Grado III de Káiser, derivado

### **Digitalización de hoja de Anestesia**

Se ha procedido a la digitalización de las hojas de evolución de pacientes generadas en el ámbito de pre-anestesia y bloque quirúrgico.

### **Parking Oeste**

Desarrollos informáticos necesarios para la generación de vales descuento a partir de la información de agendas de consultas externas, ingresos de hospitalización y urgencias y las donaciones de banco de sangre. Integración de las soluciones de parking con el sistema de gestión de usuarios profesionales del SERIS.

### **Integración de Selene con genética en FHC**

Se ha procedido a la integración de los informes generados desde la herramienta de gestión de análisis genéticos (Ikaros) con Selene.

### **Integración del programa de gestión de tiempos de ambulancias de ASISCAR**

Se ha abordado la Integración del programa de gestión de tiempos de ambulancias de ASISCAR con las aplicaciones utilizadas en el SOS Rioja, para de esta forma tener en estas últimas mayor trazabilidad de cada actuación.

### **Gestión de Reclamaciones**

Con el objeto de unificar los procesos y la información relacionada con la gestión de reclamaciones de los pacientes, se ha procedido al desarrollo para la unificación de las aplicaciones de gestión de reclamaciones de Rioja Salud.

### **Ictus**

- Se ha desarrollado una aplicación para la gestión de incidencias por parte de las supervisoras de enfermería en el ámbito de ictus
- Se ha procedido también al desarrollo de una APP para control de tiempos/actuaciones en la unidad de ictus

### **Resonancia Magnética Nuclear Cardíaca**

Se ha procedido a la implantación de una nueva herramienta, CVI42, para el diagnóstico de RMN Cardíaca por parte de los profesionales del SERIS

### **Diagnóstico Genético**

Se ha procedido a la implantación de una nueva herramienta, Alamut Visual, para el diagnóstico genético.

### **Banco de Sangre**

- Se ha realizado una integración de los calendarios de la aplicación banco de sangre para el envío automatizado de SMS y mails a pacientes
- Se ha procedido a la integración de Selene – Banco de Sangre para el desarrollo del circuito materno prenatal.

### **Fondo de Cohesión (SIFCO)**

Se ha migrado de aplicación y actualizado al nuevo sistema de mensajería del MSSI para la gestión de derivaciones de pacientes dentro del ámbito del SNS.

### **Calidad**

Se ha desarrollado una nueva aplicación para la gestión de la política ambiental ISO 14001

### **Salud Laboral**

Se ha integración de la aplicación de Salud Laboral (MEDTRA) del SERIS con los informes procedentes del laboratorio del SERIS evitando de esta manera su gestión en papel y su transcripción manual.

### **Portal e Intranet de Rioja Salud**

Se ha realizado una renovación tecnológica y adecuación de imagen del portal [www.riojasalud.es](http://www.riojasalud.es) y la intranet.riojasalud.es, permitiendo este último la personalización a nivel de cada profesional.

### **Incorporación de nuevos objetos clínicos en formato digital**

Extensión del frontal de objetos clínicos de la Historia Clínica Electrónica a nuevas pruebas de cardiología, neumología, oftalmología, nefrología, anestesia, etc.

### **Actualización del nuevo calendario de vacunas**

Actualización calendario de vacunas establecido por el MSSSI, lo que implica una migración importante de vacunas.



# Gestión Presupuestaria



## Dirección de Servicios Centrales y Recursos Humanos

### Dirección y Servicios Generales

#### Capítulo I – Gastos de personal

	Contenido	Gasto
Gastos de personal	Retribuciones básicas y complementarias personal funcionario	477.767
Subtotal		477.767
	Seguridad social	102.417
Total		580.184

## Atención especializada

### Capítulo I - Gastos de personal

#### H. San Pedro, H. La Rioja

	Contenido	Gasto
Gastos de personal	Retribuciones básicas y complementarias personal estatutario y funcionario	68.344.986
	Personal estatutario temporal	12.025.658
	Personal laboral	695.593
	Incentivos al rendimiento	8.150.914
	Gastos sociales	2.030.595
Subtotal		91.247.746
	Seguridad social aportación patronal	22.300.547
Total		113.548.293

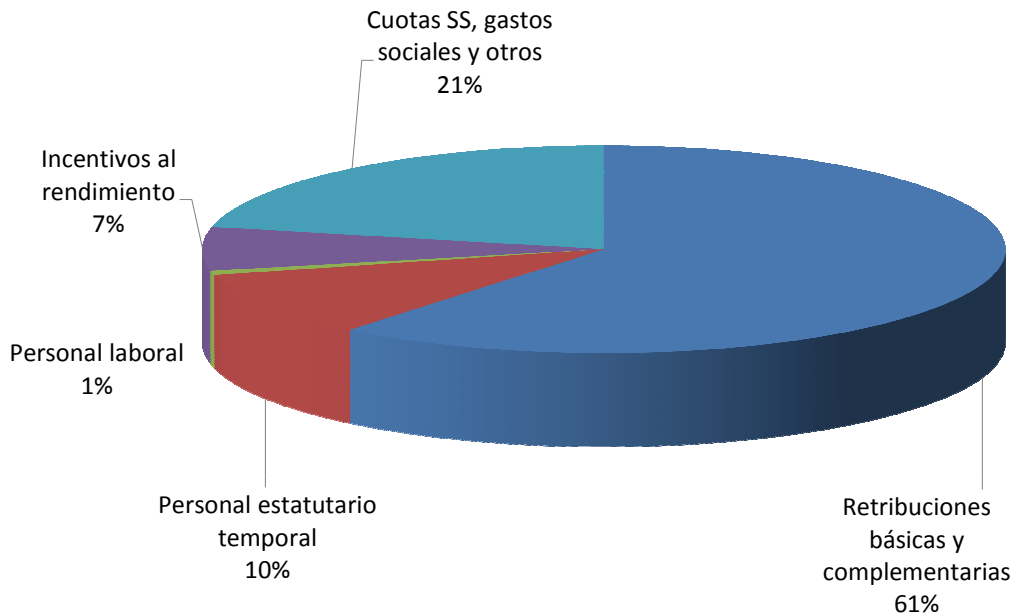
#### Formación del personal

	Contenido	Gasto
Gastos de personal	Retribuciones básicas y complementarias personal estatutario y funcionario	3.872.772
	Incentivos al rendimiento	3.600
	Formación del personal	44.865
	Gastos sociales	3.913
Subtotal		3.925.150
	Seguridad social	1.152.481
Total		5.077.631

### Centro Asistencial de Albelda

Contenido		Gasto
Gastos de personal	Retribuciones básicas y complementarias personal estatutario y funcionario	2.533.946
	Personal estatutario temporal	415.817
	Personal laboral	148.204
	Incentivos al rendimiento	146.449
	Gastos sociales	45.015
Subtotal		3.289.431
	Cuotas de Seguridad Social	916.927
Total		4.206.358

### Distribución de los gastos de personal (total atención especializada)



## Capítulo II – Gastos corrientes en bienes y servicios

### Hospital San Pedro - La Rioja

Contenido	Gasto
Arrendamientos y cánones	43.990
Mantenimiento, reparaciones y conservación	4.600.079
Material, suministros y otros	88.491.506
Indemnizaciones por razón del servicio	49.567
Asistencia sanitaria con medios ajenos	42.406
<b>Total gastos corrientes</b>	<b>93.227.548</b>

### Formación de Personal – Escuela Universitaria Enfermería

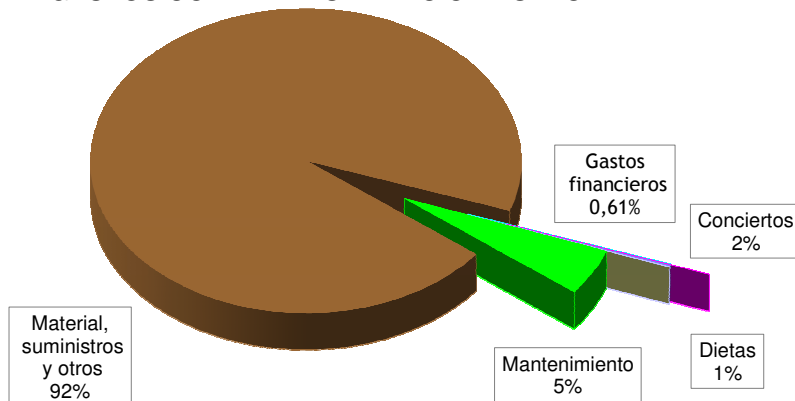
Contenido	Gasto
Mantenimiento, reparaciones y conservación	1.439
Material, suministros y otros	79.923
Indemnizaciones por razón del servicio	102
<b>Total gastos corrientes</b>	<b>81.464</b>

### Centro de Salud Mental de Albelda

Contenido	Gasto
Mantenimiento, reparaciones y conservación	41.136
Material, suministros y otros	853.105
<b>Total gastos corrientes</b>	<b>894.241</b>

En Albelda no se incluye el gasto del material almacenable, que es adquirido con cargo al complejo del complejo hospitalario.

GASTOS CORRIENTES ATENCION ESPECIALIZADA



## Capítulo III – Gastos financieros

### Hospital San Pedro – La Rioja

Contenido	Gasto
Gastos financieros	145.123
Total gastos financieros	145.123

## Capítulo VI – Inversiones

### Hospital San Pedro – La Rioja

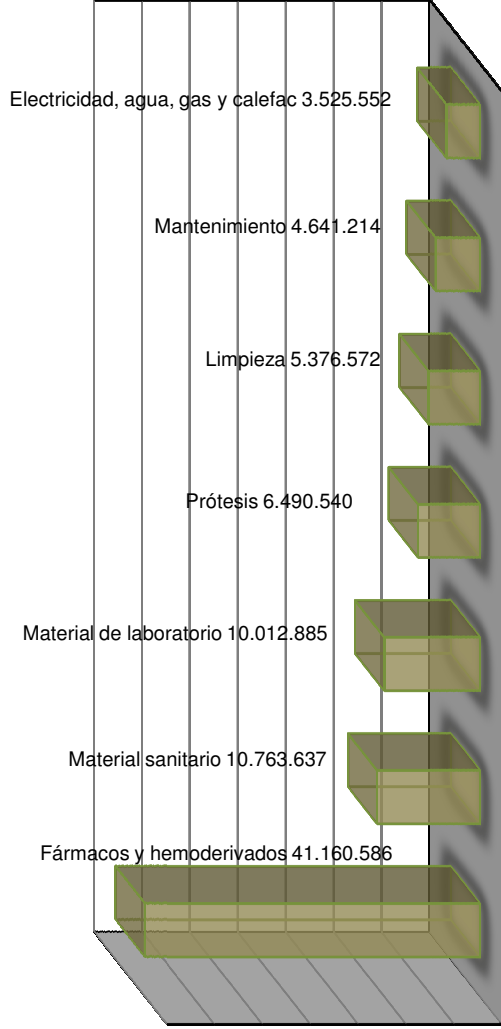
Contenido	Gasto
Inversiones	1.026.898
Total inversiones	1.026.898

**Distribución de los gastos corrientes en atención especializada:**

Concepto	Gasto
Productos farmacéuticos y hemoderivados	41.160.586
Material de curas y otro material sanitario	10.763.637
Material de laboratorio	10.012.885
Prótesis e implantes	6.490.540
Limpieza	5.376.572
Mantenimiento, reparaciones	4.641.214
Electricidad, agua, gas y calefacción	3.525.552
Servicios contratados de lavandería	2.211.273
Diálisis concertada	1.809.625
Material de radiología	1.559.758
Productos alimenticios	1.153.257
Otros trabajos realizados por otras empresas	846.181
Seguridad	742.962
Terapias respiratorias	684.884
Tributos	508.499
Instrumental y pequeño utillaje sanitario	486.562
Materiales especiales y otros suministros	412.759
Material no sanitario para consumo y reposición	352.225
Transportes	245.677
Material de oficina no amortizable	219.705
Prensa, revistas y publicaciones	207.743
Gastos financieros	145.123
Comunicaciones postales	144.519
Servicios contratados de comedor	114.084
Otros gastos	101.443
Asistencia religiosa	63.632
Instrumental y pequeño utillaje no sanitario	57.206
Lencería, vestuario, calzado	55.823
Dietas y locomoción	49.567
Arrendamientos	43.990
Conciertos con entidades privadas	42.406
Material informático no amortizable	37.023

Total de gastos corrientes en atención especializada (Hospital San Pedro +La Rioja y Centro de Salud Mental de Albelda). Incluye además todo el material almacenable y productos farmacéuticos consumidos por atención primaria.

### Gastos corrientes más importantes en atención especializada



## Atención primaria.

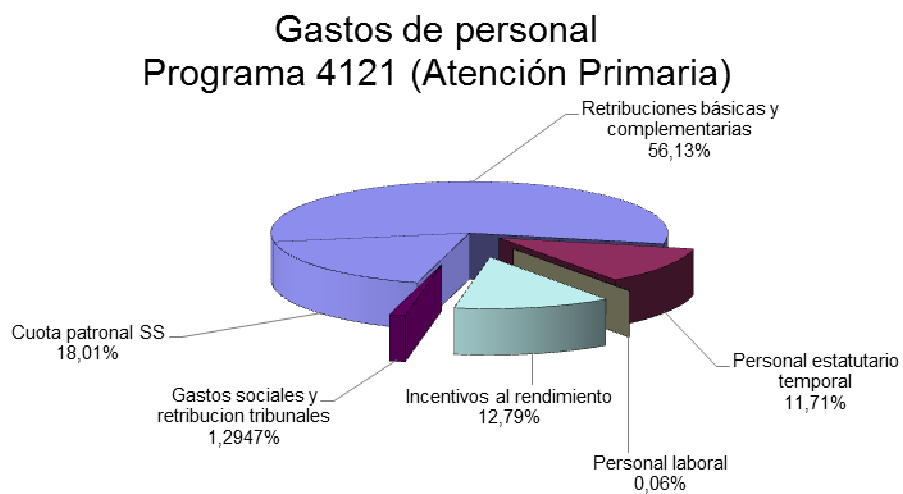
### Capítulo I – Gastos de personal

Contenido	Gasto
Retribuciones básicas y complementarias	27.655.335
Personal estatutario temporal	5.769.252
Personal laboral	28.809
Incentivos al rendimiento	6.303.178
Gastos sociales y retribución tribunales	637.895
Capítulo 1 sin cuotas SS	40.394.469
Seguridad social	8.873.741
Gastos de personal	49.268.210

### Capítulo I – Formación del Personal (Mir Medicina de Familia)

Contenido	Gasto
Retribuciones básicas y complementarias	1.519.348
Gastos sociales	1.295
Capítulo 1 sin cuotas SS	1.520.643
Seguridad social	480.881
Gastos de personal	2.001.524

### Distribución del gasto en capítulo I:



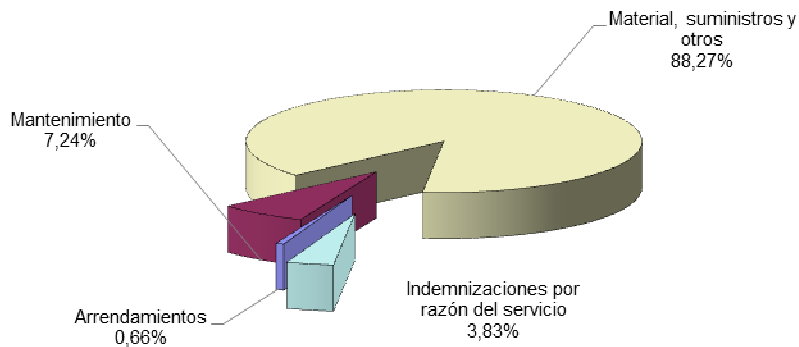
## Capítulo II – Gastos Corrientes (excepto material almacenable)

Contenido	Gasto
Arrendamientos	22.661
Mantenimiento	247.546
Material, suministros y otros	3.019.599
Indemnizaciones por razón del servicio	131.122
<b>Total capítulo 2 (excepto material almacenable)</b>	<b>3.420.928</b>

No se incluye el gasto del material almacenable, que es adquirido con cargo al presupuesto de atención especializada.

### Distribución gastos corrientes en atención primaria:

#### Gasto en capítulo II (excepto material almacenable) Atención Primaria



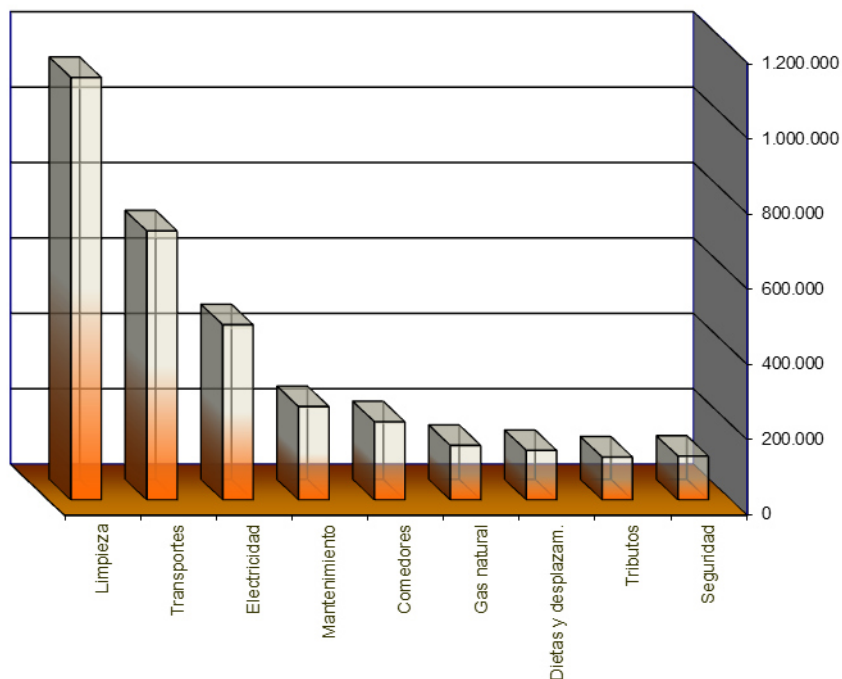


### Distribución del gasto corriente (excepto material almacenable)

Concepto	Gasto total
Limpieza	1.120.216
Transportes	713.356
Electricidad	464.574
Mantenimiento	247.546
Servicios contratados de comedor	207.180
Gas natural	144.401
Dietas y desplazamientos	131.122
Tributos	113.332
Seguridad	115.819
Servicios contratados de lavandería	34.851
Combustibles	33.253
Mantenimiento de jardines	24.381
Tratamiento de residuos	24.035
Arrendamientos	22.661
Agua	9.864
Servicios postales	7.130
Otros gastos	7.209
<b>Total gastos corrientes (excepto material almacenable)</b>	<b>3.420.928</b>

### Distribución de gastos corrientes:

**Gastos corrientes más importantes en atención primaria  
(excepto material almacenable)**



## Cap. VI – Inversiones (Atención Primaria)

Contenido	Gasto total
Inversiones	594.440
<b>Total inversiones</b>	<b>594.440</b>

## Ingresos Económicos

Concepto	Facturación	Cobros
Ingresos por asistencia sanitaria:		
Al Estado	335.265	297.976
A Aseguradoras de accidentes de tráfico	685.167	663.967
A Aseguradoras privadas y particulares	1.702.659	1.477.104
A Mutuas de accidentes de trabajo	506.058	484.254
<b>Total ingresos por asistencia sanitaria</b>	<b>3.229.149</b>	<b>2.923.302</b>

<b>Convenios Isfas, Muface, Mugeju, Futbolistas</b>	<b>43.454</b>	<b>43.454</b>
Ingresos diversos:		
Máquinas de bebidas frías y calientes		64.298
Cafetería San Pedro		5.332
Tienda San Pedro		18.911
Anuncios de concursos		13.572
Devoluciones retribuciones y préstamos indebidos		4.051
Oficina bancaria San Pedro		11.244
Ensayos clínicos		26.123
Centro Asistencial de Albelda		563.913
Consumos energéticos cafetería, tienda, oficina bancaria		46.384
Matrículas Escuela Universitaria Enfermería		356.323
Tasas oposiciones Seris		20.601
Otros ingresos		35.589
<b>Total ingresos diversos</b>		<b>1.166.341</b>

<b>Dispensación de fármacos a residencias sociosanitarias</b>	<b>77.835</b>	<b>71.405</b>
---	---------------	---------------

Ingresos por compensación:	
Convenios internacionales At. Especializada	167.288
Convenios internacionales At. Primaria	46.382
Convenios internacionales compensación no UE.	134
<b>Total ingresos por compensación</b>	<b>213.804</b>

Facturas emitidas en 2016, y cobros realizados en el año.

## Distribución de los ingresos económicos

