



Memoria 2017
SERVICIO RIOJANO DE SALUD

Índice

<i>Introducción</i>	<i>Pág. 3</i>
<i>Demografía</i>	<i>Pág. 5</i>
<i>Atención Primaria</i>	<i>Pág. 11</i>
<i>Unidad docente de Medicina Familiar y Comunitaria</i>	<i>Pág. 15</i>
<i>Servicio 061</i>	<i>Pág. 21</i>
<i>Atención Especializada</i>	<i>Pág. 23</i>
<i>Unidad docente hospitalaria</i>	<i>Pág. 45</i>
<i>Centro de Salud Mental de Albelda</i>	<i>Pág. 51</i>
<i>Centros de convalecencia y media estancia</i>	<i>Pág. 53</i>
<i>Cocina central</i>	<i>Pág. 59</i>
<i>Farmacia</i>	<i>Pág. 61</i>
<i>Servicios generales</i>	<i>Pág. 63</i>
<i>Servicios técnicos</i>	<i>Pág. 65</i>
<i>Programas y proyectos informáticos</i>	<i>Pág. 75</i>
<i>Gestión presupuestaria</i>	<i>Pág. 83</i>

Introducción

En 2017 el Hospital San Pedro pasa a ostentar la condición de Hospital Universitario, de acuerdo con la definición dada en la disposición final tercera del Real Decreto 420/2015, de 29 de mayo, de creación, reconocimiento, autorización y acreditación de universidades y centros universitarios.

En cuanto a incremento de cartera de servicios en atención especializada destaca la incorporación de la Unidad del Sueño en el Hospital San Pedro, así como una nueva Unidad integrada de imagen Cardiológica, dotada con dos ecocardiógrafos tridimensionales, una sala de lecturas de TAC y otra de resonancia magnética. Asimismo se incorpora un ecógrafo digital de alta gama en el servicio de Radiología, destinado a la realización de pruebas de urgencias y al estudio de pacientes ingresados en este centro.

En seguridad del paciente, se pone en marcha en sistema de identificación segura de hospital de día onco-hematológico para los pacientes que reciben tratamiento de quimioterapia y así poder evitar, entre otras complicaciones, posibles errores en la administración de la medicación. El nuevo dispositivo, pulseras digitales en las que, además de figurar el nombre del paciente, aparece un código de barras único con el número de historia clínica y a través de la cual puede obtenerse toda la información de cada usuario.

Una nueva consulta de neuropsicología amplía la capacidad del Sistema Público de Salud de La Rioja en el diagnóstico precoz de las demencias, y da repuesta a objetivos señalados en el III Plan de Salud de La Rioja, en torno a esta línea priorizada. Sobre patologías neurodegenerativas, el Hospital San Pedro y la Fundación Rioja Salud participan en un ensayo clínico para el tratamiento del Alzheimer en fases iniciales.

Asimismo comienzan a realizarse procedimientos quirúrgicos de vaporización prostática mediante láser verde para tratar tumores benignos de próstata (o hiperplasia benigna de próstata).

En la primera encuesta global de satisfacción se concluye que nueve de cada diez pacientes atendidos en el Hospital San Pedro recomendarían a un familiar que acudiera a este centro sin dudarlo.

Un grupo de trabajo coordinado por el Servicio de Prevención de Riesgos Laborales, con la participación de los representantes de los trabajadores y de la dirección del Área de Salud, elabora y presenta un Código de Buenas Prácticas para el Sistema público de Salud de La Rioja. Además se crea la figura de Interlocutor Policial Territorial Sanitario, para dar respuesta a la instrucción de la Secretaría de Estado de Seguridad, sobre medidas policiales a adoptar frente agresiones a profesionales de la salud.

En atención primaria se presentan las líneas básicas del “Plan de Desarrollo, impulso y Fortalecimiento de la Atención Primaria”.

Y para evitar desplazamientos al hospital, continúa la extensión de la prueba test del aliento en los centros de salud de La Rioja.

Continúan las acciones para favorecer el autocuidado y empoderamiento de los ciudadanos y, en esta línea, se edita la revista Saludable, con la colaboración de la asociación de la prensa de La Rioja.

En cronicidad se presenta la Escuela de pacientes de La Rioja, iniciando su andadura con la escuela de la enfermedad renal crónica.

En Salud Mental, siguiendo las directrices del III Plan de Salud Mental de La Rioja, se ponen en marcha dos unidades de día: una para adultos en el Hospital de La Rioja, y otra para la atención infanto-juvenil en el Hospital San Pedro.



Demografía

La Rioja es una región articulada en 174 municipios, siendo Logroño su capital y núcleo más poblado con 150.979 habitantes.

A fecha 1 de enero de 2017, La Rioja contaba con una población oficial de 312.624 habitantes según Cifras de Población. Este dato es inferior en 2.757 habitantes al proporcionado por los padrones municipales, que arroja una cifra de 315.381 ciudadanos. Esta población está distribuida de forma muy irregular sobre una superficie de 5.045 km², con importantes aglomeraciones en el Valle del Ebro y notables desiertos demográficos en la sierra. Así, siendo la densidad media de la población de La Rioja de 62 hab/km², alcanza los 1.898 hab/km² en Logroño, habiendo por el contrario numerosos municipios por debajo de los 10 hab/km².

Después de una etapa de crecimiento demográfico hasta 2009 y un estancamiento en el período 2009-2012, la población en La Rioja ha disminuido por quinto año consecutivo, pasando de los 320.951 habitantes en 2012 a los 312.624 habitantes en 2017 (según Cifras de Población).

La situación demográfica actual ha venido marcada por las migraciones con el extranjero en los últimos lustros, a lo cual no es ajena La Rioja.

Por nacionalidad, los residentes españoles disminuyeron un 0,01% y los extranjeros redujeron su cifra un 0,42% a lo largo del 2016.

Un mayor detalle de los datos muestra que, en La Rioja, el número de españoles nacidos en el extranjero aumentó un 6,77%. A su vez el número de extranjeros nacidos en La Rioja descendió un 1,63%. Ambas cifras se ven influenciadas por el proceso de adquisición de nacionalidad española que afectó en dicho periodo a 725 personas.

Analizando el peso relativo de los grandes grupos de edad, vemos que el 35,3 % de los riojanos se encuentra en el grupo comprendido entre los 16 y los 44 años, siendo el grupo menos numeroso el de los menores de 15 años.

Respecto de la media nacional, se pone de manifiesto un mayor envejecimiento de la población riojana, representando los mayores de 65 años un 20,6 % de los residentes en La Rioja frente al 19,0 % en el conjunto nacional.

Por sexo, apreciamos que las mujeres superan a los hombres en el grupo de mayor edad. La influencia de los fenómenos migratorios ha hecho que continúe acrecentándose la brecha iniciada en 2012, año en el que por primera vez el número de mujeres superó al de hombres.

La pirámide de población es regresiva, con una estrecha base, y una cima cada vez más ancha.

El saldo vegetativo muestra un cambio de tendencia a partir de 2011, comenzando a ser negativo desde 2014.

La esperanza de vida al nacer nos permite observar una tendencia creciente a lo largo de los años, salvo contadas excepciones, tanto para hombres como para mujeres. Se sitúa en los 86,4 años para las mujeres y en los 81,2 años para los varones.

El 89,4% de la población riojana tiene nacionalidad española. Le siguen en importancia los nacionales de otros países europeos (5,2%), los de origen africano (2,7%) y las personas con nacionalidad de algún país de América (1,8%). Los asiáticos suponen un 0,8 %, mientras que los procedentes de Oceanía tienen un porcentaje residual.

En las cifras de desempleo en La Rioja, según la EPA, el porcentaje de paro es del 11,5% de la población activa, una tasa inferior a la nacional, siendo una de las Comunidades Autónomas con menor porcentaje de paro.

Fuente: Instituto de Estadística de La Rioja.

Población en La Rioja a 1 enero 2017 según padrón municipal y cifras de población

	Según Padrón municipal	Según Cifras de población
TOTAL	315.381	312.624
HOMBRES	155.508	154.292
MUJERES	159.873	158.333
ESPAÑOLES	280.335	279.598
EXTRANJEROS	35.046	33.026
DE 0 A 15 AÑOS	49.485	49.179
DE 16 A 44 AÑOS	122.140	110.268
DE 45 A 64 AÑOS	89.315	88.796
DE 65ó MAS AÑOS	64.441	64.381

Fuente: Padrón municipal y cifras de población a 1 de enero 2017. INE

Movimiento natural de la población de La Rioja

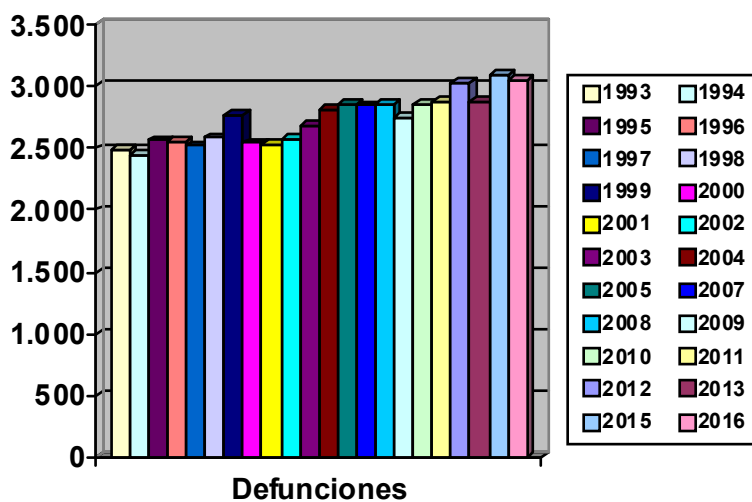
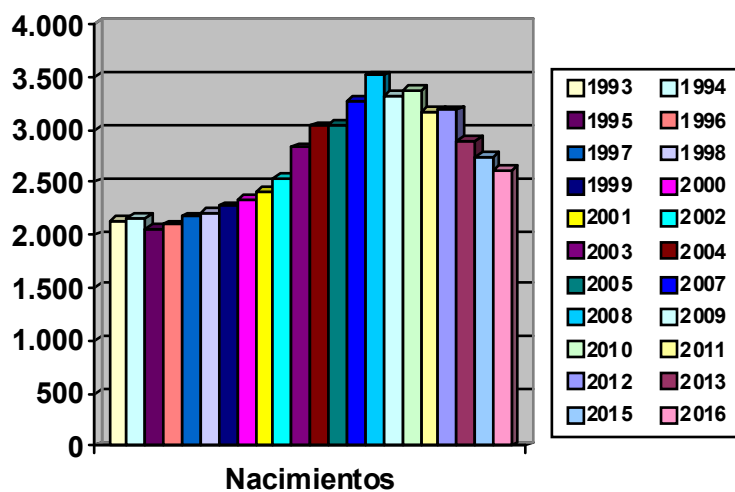
Años	Nacimientos	Defunciones	Crecimiento Vegetativo	Tasa Natalidad	Tasa Mortalidad
2007	3.272	2.846	426	10.57	9.11
2008	3.518	2.860	658	11.21	9.11
2009	3.330	2.745	585	10.45	9.04
2010	3.374	2.855	519	10.71	9.07
2011	3.171	2.885	286	10.14	9.22
2012	3.188	3.023	165	9.96	9.44
2013	2.903	2.871	32	9.16	9.06
2014	2.834	2.886	-52	9.02	9.19
2015	2.734	3.089	-355	8.70	9.87
2016	2.622	2.967	-345	8.50	9.49
2017	2.565	3.053	-488	8.21	9.77

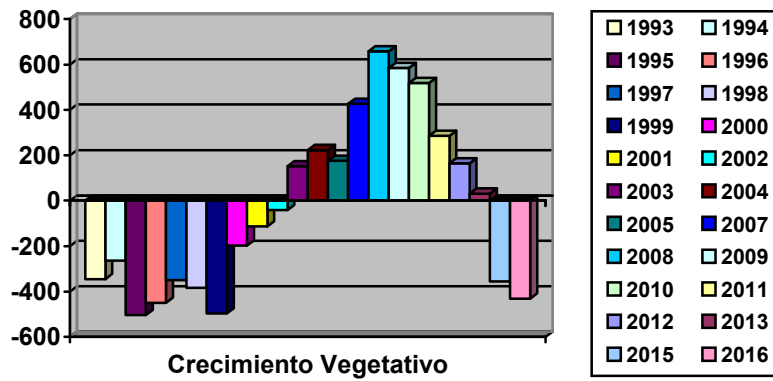
Fuente: Instituto de Estadística de La Rioja (hasta 2016). Para el año 2017, datos provisionales INE.

Esperanza de vida al nacer en La Rioja

	MUJERES	VARONES
2006	85.3	78.5
2007	85.3	78.0
2008	84.9	79.0
2009	85.6	79.6
2010	85.8	80.2
2011	86.0	79.9
2012	85.8	79.6
2013	86.4	80.8
2014	86.9	80.7
2015	86.1	80.6
2016	86.4	81.2

Fuente: Instituto de Estadística de La Rioja





Extranjeros del padrón municipal a nivel nacional en vigor según comunidad

	2012	2017
ESPAÑA	5.736.258	4.549.858
LA RIOJA	46.373	35.046

Fuente: Instituto de Estadística de La Rioja



Atención Primaria

Población tarjeta sanitaria por zonas básicas de salud

Zona		Medicina de Familia	Pediatría	Total
1	Cervera	3.522	201	3.723
2	Alfaro	13.628	2.130	15.758
3	Calahorra	28.406	4.818	33.224
4	Arnedo	15.685	2.377	18.062
5	Murillo	5.006	478	5.484
6	Cameros Viejos	276	0	276
7	Alberite	16.923	3.726	20.649
8	Cameros Nuevos	1.018	0	1.018
9	Navarrete	8.832	1.241	10.073
10	Nájera	14.209	1.632	15.841
11	Santo Domingo	9.393	1.207	10.600
12	Haro	15.853	2.171	18.024
13	Rodríguez Paterna	9.008	1.411	10.419
14	Joaquín Elizalde	23.839	3.728	27.567
15	Espartero	24.734	2.786	27.520
16	Labradores	11.486	1.039	12.525
17	Gonzalo de Berceo	18.158	2.888	21.046
18	Siete Infantes	20.252	4.011	24.263
19	Cascajos	16.000	2.999	18.999
20	La Guindalera	11.637	2.456	14.093
Total Área de Salud		267.865	41.299	309.164

Fuente: TIS a 31 diciembre 2017.

Atención al usuario

	2016	2017
ATENCIÓNES PERSONALIZADAS (TELÉFONO Y PRESENCIAL)	5.721	5.740
RECLAMACIONES ESCRITAS	476	373
SUGERENCIAS	17	4
AGRADECIMIENTOS	3	2
CUESTIONES PLANTEADAS EN EL S.A.C. DEL GOBIERNO	12	13
CUESTIONES PLANTEADAS EN LA WEB DE RIOJA SALUD	139	88
CUESTIONES PLANTEADAS EN LA CARPETA DEL CIUDADANO	179	151
PETICIONES APP MÓVIL RIOJASALUD	207	817
TOTAL	6.754	7.188

Personal de atención primaria

Zonas básicas de salud y unidad de apoyo del área de salud	
ESTATUTARIOS	
Médico de familia en EAP	233
Médico de Servicio de Urgencias Atención Primaria (SUAP)	18
Pediatra Equipo Atención Primaria (EAP)	19
Pediatra de área	25
Odontostomatólogo	8
Psicólogo Clínico	7
ATS/DUE de antiguo sistema (a extinguir)	1
ATS/DUE E.A.P.	77
A.T.S./D.U.E.	161
ATS/DUE de SUAP	6
Matrona de área	10
Fisioterapeuta de Área	14
Trabajador Social	9
Higienista dental	7
Grupo Administrativo de la Función Administrativa	3
Auxiliar de Enfermería EAP (a extinguir)	7
Auxiliar de Enfermería	27
Grupo Auxiliar Administrativo	67
Celador	27
Celador de E.A.P. (a extinguir)	8
Total Estatutarios	734

RESIDENTES	
M.I.R. 1	15
M.I.R. 2	11
M.I.R. 3	9
M.I.R. 4	21
Total M.I.R.	56

FUNCIONARIOS	
Médico APD	38
Estomatólogo	1
Médico	3
ATS/DUE – APD	33
Matrona APD	5
ATS/DUE	8
Auxiliar de enfermería	4
Total funcionarios	92

Fuente: Ley de Presupuestos Generales de la Comunidad Autónoma de La Rioja para el año 2017.
M.I.R.: Datos de Unidad Docente

Actividad en consultas

MEDICINA DE FAMILIA	2016	2017
En el centro de Salud	1.522.606	1.537.788
A domicilio	21.873	17.698
Frecuentación	5,75	5,78
TOTAL	1.544.479	1.555.486

PEDIATRÍA	2016	2017
En el centro de Salud	219.923	209.803
A domicilio	8	4
Frecuentación	5,21	4,98
TOTAL	219.931	209.812

ENFERMERÍA	2016	2017
En el centro de Salud	1.135.811	1.143.074
A domicilio	68.837	62.823
TOTAL	1.204.648	1.205.897

SALUD BUCODENTAL

Consultas en el centro: 3.655	Revisiones escolares: 16.245
----------------------------------	---------------------------------

Datos correspondientes al curso académico 2016/2017

TRABAJO SOCIAL

Usuarios atendidos: 10.278	Visitas a domicilio: 20
-------------------------------	----------------------------

MATRONAS

Mujeres atendidas: 24.871	Visitas a domicilio: 2
------------------------------	---------------------------

FISIOTERAPIA

Sesiones totales: 133.726

ATENCIÓN CONTINUADA

		Consultas	Subtotal	Total
Médicos	En el centro	184.502	196.676	352.171
	A domicilio	12.174		
Enfermeras	En el centro	141.673	155.495	
	A domicilio	13.922		



Unidad Docente de Medicina Familiar y Comunitaria

PLANIFICACIÓN Y GESTIÓN DE LA FORMACIÓN

La Unidad Docente de Medicina Familiar y Comunitaria se ha encargado de desarrollar y coordinar la formación de 56 médicos residentes de MFyC: 15 residentes de primer año, 11 de segundo año, 9 de tercer año y 21 de cuarto año.

El plan de formación recoge el cronograma formativo por año de residencia, incluyendo la distribución de guardias, formación teórico-práctica y otras actividades complementarias. Es revisado anualmente y aprobado por la Comisión de Docencia

- **ROTACIONES**

El cronograma formativo recomendado por el programa de la Especialidad y adaptado a nuestro medio, quedó definido del siguiente modo

Residentes de primer año

- aprendizaje de campo en atención primaria : 5 meses
- aprendizaje de campo en medicina interna y especialidades: 6 meses
- aprendizaje de campo en urgencias hospitalarias y extrahospitalarias: 5 guardias / mes

Residentes de segundo y tercer año

- aprendizaje de campo en medicina interna y especialidades médicas y médico-quirúrgicas: 12 meses
- aprendizaje de campo en atención primaria: 1 mes (r-2) en centro rural
- aprendizaje de campo en atención al niño en atención primaria: 2 meses
- aprendizaje de campo en salud mental: 2 meses
- aprendizaje de campo en atención a la mujer: 1 mes
- estancias electivas complementarias o aprendizaje de campo en el centro de salud: 2 meses (r-3)
- rotaciones libres: 2 meses
- aprendizaje de campo en urgencias, emergencias, urgencias extrahospitalarias: 5 guardias / mes

Residentes de cuarto año

- aprendizaje de campo en atención primaria: 11 meses
- aprendizaje de campo en urgencias, emergencias, urgencias extra hospitalarias: 5 guardias / mes

FORMACIÓN TEÓRICO PRÁCTICA

Los residentes de forma complementaria han contado con una formación teórico-práctica que favorece la adquisición de competencias del Médico de Familia y que complementa y consolida el autoaprendizaje dirigido y el aprendizaje de campo. Este apoyo se ha prestado con las clases y talleres que a continuación se presentan.

Cursos Programa Formación Mir de Medicina Familiar y Comunitaria	Horas curso
- Curso sobre violencia de género	10
- Taller de tratamiento de diabetes.	8
- Curso sobre procedimientos y técnicas diagnósticas en AP	16
- Taller de calidad asistencial. Módulo 2	5
- Taller de calidad asistencial. Módulo 1	5
- Curso de protección radiológica. Módulo 2	2
- Taller de uso de antibióticos en Ap.	8
- Taller de anticoagulación	4
- Curso de entrevista clínica	20
- Curso de abordaje al tabaquismo	4
- Curso de bioética. Módulo 3	4
- Taller de redacción y publicación científica	5
- Curso de farmacología clínica	8
- Curso de bioética. Módulo 1	4
- Taller de comunicación asistencial. Módulo 2	4
- Taller de elaboración de un protocolo de investigación.	15
- Curso de estadística. Análisis e interpretación de resultados.	10
- Curso de atención al paciente politraumatizado.	14
- Taller de fondo de ojo	4
- RCP avanzada	15
- Comunicación asistencial. Módulo 1.	4
- Taller de otoscopia	2
- Taller de búsquedas bibliográficas	10
- Curso de urgencias en pediatría	8
- Curso de epidemiología básica. Diseño de estudios	10
- Curso de introducción MFyC.	4
- Formación sistema informático SELENE-AP	10
- Formación sistema informático SELENE-E.	10
- Taller de suturas. 3 Ediciones.	12
- Taller exploración aparatolocomotor.2 ediciones.	8
- Taller de vendajes. 2 ediciones.	8
- Taller ECG urgencias. 2 ediciones.	8
- Taller de RX básica.	4
- Taller de RCP Básica. 2 ediciones	8
- Curso de radioprotección . Módulo 1.	4
- Taller de exploración y urgencias neurológicas	6
- Taller de urgencias oftalmológicas.	4
Total horas	288

OTRAS ACTIVIDADES FORMATIVAS

- Sesiones clínicas en los Centros de Salud acreditados y a las que acude, de manera ocasional algún miembro de la Unidad Docente.
- Sesiones clínicas mensuales con la promoción 2015 en las que cada residente presenta un caso clínico y en las que se tutoriza desde la UD la preparación, los contenidos y la forma de la presentación con el objetivo de mejorar sus competencias docentes y de comunicación.

- Sesiones clínicas mensuales con la promoción 2014 en las que cada residente hace una exposición de un tema íntimamente relacionado con la medicina familiar: actividades preventivas, ancianos, violencia, comunicación, bioética y que se tutorizan desde la UD
- Sesiones trimestrales, en la unidad docente, de tutorización grupal de residentes
- Sesiones anuales para la presentación de los protocolos de investigación que elaboran los residentes de tercer año y para la presentación de los proyectos de investigación fin de residencia que elaboran los residentes de cuarto año. A estas presentaciones se invita a todas las promociones de residentes y a los tutores de los centros de salud.
- Sesiones hospitalarias: La realización de sesiones clínicas forma parte de la actividad formativa del personal sanitario y por tanto son necesarias e incluso obligatorias en un Hospital con acreditación docente.

La Comisión de Docencia considera como una de las actividades docentes prioritarias, la realización, con carácter general y continuado, los siguientes tipos de sesiones:

- 1.- Sesiones Clínicas Generales.
- 2.- Sesión anual de publicaciones y proyectos científicos.
- 3.- Sesiones de residentes.

1.- Sesiones Clínicas Generales.

Dirigidas a todos los Médicos adjuntos y MIR del Hospital.

Periodicidad: 1 sesión semanal, los miércoles de 8,15 a 9,30 horas, en el CIBIR

Cada servicio/sección/unidad del Hospital, a petición de la Comisión de Docencia, expuso un caso o tema de interés general para el Hospital o la mayoría de servicios.

2.- Sesiones de residentes.

2.1. Sesiones generales

Cada año tiene lugar un ciclo de sesiones para residentes R1 sobre temas asistenciales básicos.

La primera semana después de la incorporación los residentes recibieron las siguientes sesiones:

- Prevención de Riesgos Laborales
- Exploración física e Historia Clínica del paciente
- Sueroterapia
- Oxigenoterapia
- Utilidad de las peticiones analíticas
- Organización del Servicio de Urgencias
- Organización guardias de Medicina Interna
- Protección radiológica
- Aspectos jurídicos de la práctica clínica

El resto de sesiones fueron 2 semanales, martes y jueves de 8,30 h. a 9,30 h., *en junio y julio*. Los temas fueron los que se enumeran a continuación.

Temas de las sesiones del ciclo anual:

1. Síndrome febril. Sepsis.
2. Hemorragia digestiva, hematemesis y rectorragia
3. Valoración inicial al paciente politraumatizado
4. Síncope
5. Dolor torácico
6. Pancreatitis aguda

7. Complicaciones agudas de la Diabetes Mellitus
8. Dolor abdominal: abdomen agudo
9. Enfermedad cerebro-vascular
10. Anticoagulación
11. Insuficiencia cardíaca, edema agudo de pulmón
12. EPOC Reagudizado
13. Meningitis
14. Urgencias pediátricas
15. Cardiopatía isquémica: IAM
16. Insuficiencia renal aguda
17. Terapia del dolor
18. Infecciones respiratorias
19. Emergencia hipertensiva
20. Transfusión sanguínea
21. Manifestaciones clínicas de la infección por VIH
22. Epilepsia
23. Urgencias urológicas
24. Intoxicaciones
25. Exploración psicopatológica
26. Shock

Cursos de Formación de Tutores.

1. Curso básico para tutores y formadores. Introducción a la metodología docente y gestión de la formación de residentes
2. Curso de evaluación de residentes Minicex.
3. Mejorando la gestión de conflictos en el sistema de formación de especialistas sanitarios (SFES) de La Rioja.

Investigación

La investigación de calidad debe ser fomentada como instrumento fundamental para generar conocimiento y contribuir al progreso del sistema sanitario. La investigación es imprescindible en todos los niveles asistenciales y para todos los profesionales sanitarios.

Ha sido y es objetivo de nuestra Unidad Docente que el residente, al finalizar su período formativo MIR, sea capaz de.

- Conocer y manejar las principales fuentes de documentación científica.
- Aplicar los principios básicos del diseño de un proyecto de investigación y abordar científicamente una investigación en el ámbito de la atención primaria.
- Elaborar un protocolo de investigación y realizar un proyecto de investigación en el ámbito de la atención primaria.
- Conocer los principios éticos de la investigación biomédica e incorporarlos tanto al diseño de proyectos como a los resultados de investigación en la práctica clínica.
- Tener habilidades en la presentación de resultados de investigación, tanto en forma de artículo de revista, como de comunicaciones para reuniones científicas (orales, pósters)
- Realizar una lectura crítica de un artículo original sobre los siguientes aspectos: Etiología, pruebas diagnósticas, terapéutica, pronóstico, eficiencia.

Para la consecución de dichos objetivos desde la Unidad Docente se han impartido los cursos transversales correspondientes en Metodología de la Investigación y se ha apoyado y tutorizado individualmente la realización y presentación de los trabajos y proyectos de investigación que obligatoriamente los residentes deben realizar antes de concluir su formación.

Asimismo se fomenta, promueve y se apoya a los residentes para la publicación y difusión de los trabajos de investigación en revistas y foros científicos del ámbito de la atención primaria.

Para ello se informa periódicamente a todos los residentes y tutores de las actividades científicas programadas para cada año y relacionadas con la especialidad y se ofrece el apoyo que se necesite para la elaboración de las comunicaciones o artículos.



Servicio 061

Actividad del 061

Intervenciones sanitarias atendidas en Centro de Coordinación Operativa				
Nº de intervenciones sanitarias atendidas	69.966			
Nº de intervenciones en las que interviene el médico regulador	50.616			
Nº de "médico habla con usuario"		41.240		
Nº de "operador informa a médico"		9.736		
Nº de intervenciones finalizadas con "consejo médico"	8.362			
Nº de intervenciones por traslados secundarios en ambulancias de SVA	517			

Activación de recursos				
Nº de ambulancias movilizadas (incluidos los traslados secundarios)	29.595			
Nº de SVA (recurso = UME) que tenga la prioridad "primario"		2.956		
SVA Haro		560		
SVA Logroño		1.729		
SVA Calahorra		667		
Tiempo de activación - Tiempo llegada al lugar de SVA con prioridad Primario				
< 15 minutos				73%
> 30 minutos				7%
>= 15 y <= 30 minutos				19%
Nº de otras ambulancias (convencional y SVB)	25.497			
Tiempo de activación - Tiempo llegada al lugar de otras ambulancias				
< 15 minutos				58%
> 30 minutos				15%
>= 15 y <= 30 minutos				27%
Nº de recursos de Cruz Roja	1.142			
Nº de médicos de A. Primaria cuya finalización sea "efectivo"	15.465			
Nº de DUE de A. Primaria cuya finalización sea "efectivo"	650			

Pacientes				
Nº de pacientes atendidos por las ambulancias	26.864			
Nº de pacientes trasladados por las ambulancias	25.132			

Llamadas en CECOP				
Número de llamadas en el Centro de Coordinación Operativa	88.988			



Atención especializada

Personal de servicios centrales, de área y atención especializada.

DIRECCIÓN DE SERVICIOS CENTRALES Y RECURSOS HUMANOS	
FUNCIONARIOS	
Cuerpo facultativo superior de administración especial	2
Cuerpo superior de administradores civiles	1
Cuerpo técnico de administración general	1
Cuerpo de gestión de administración general	4
Cuerpo administrativo de administración general	3
Cuerpo auxiliar de administración general	3
Total funcionarios	14

SERVICIOS DEL ÁREA DE SALUD	
ESTATUTARIOS	
Ingeniero superior	2
Ingeniero técnico	2
Jefe de taller	1
Calefactor	3
Electricista	4
Mecánico	4
Peón	4
Total estatutarios	20

SERVICIOS DEL ÁREA DE SALUD	
LABORALES	
Oficial primera de oficio	2
Operario	2
Total laborales	4

HOSPITAL SAN PEDRO – LA RIOJA	
FUNCIONARIOS	
Facultativo 13 + 1 facultativo Especialista de Área	14
Enfermera	32
Técnico especialista de radiología y laboratorio	3
Auxiliares de enfermería	56
Cuerpo auxiliar de administración general	3
Operario +operario telefonista	2
Total funcionarios	110

HOSPITAL SAN PEDRO – LA RIOJA	
ESTATUTARIOS	
Facultativo especialista de área	362
Médico de admisión y documentación clínica	5
Médico de urgencia hospitalaria	36
Médico de familia	1
Médico de familia en EAP	1
Psicólogo clínico	4
Psicólogo	1
Farmacéutico	1
Técnico de salud pública	2
Técnico titulado superior en biología	1
Grupo técnico de la función administrativa	15
ATS/DUE	693
Enfermero/a Especialista	2
Fisioterapeuta	21
Matrona	22
Trabajadora Social	1
Profesor logofonía	2
Terapeuta ocupacional	3
Grupo de gestión de la función administrativa	24
Ingeniero técnico	2
Técnico de grado medio	1
Técnico especialista de laboratorio	41
Técnico especialista de radiodiagnóstico	33
Técnico especialista de radioterapia	1
Técnico especialista de anatomía patológica	11
Grupo administrativo de la función administrativa	34
Cocinero	8
Auxiliar de enfermería	484
Grupo auxiliar administrativo	212
Gobernanta	4
Telefonista	8
Jefe de personal subalterno (a extinguir)	1
Costurera (a extinguir)	1
Celador	229
Planchadora (a extinguir)	2
Pinche	107
Peón	2
Limpiadora	4
Total estatutarios	2.382

HOSPITAL SAN PEDRO Y 061– LA RIOJA	
LABORALES	
Ayudante Técnico Sanitario (a extinguir)	1
Auxiliar Enfermería y Asistencial (a extinguir)	1
Operario	4
Total laborales	6

RESIDENTES	
M.I.R. 1	26
M.I.R. 2	23
M.I.R. 3	24
M.I.R. 4	19
M.I.R. 5	4
Total M.I.R.	96

SERVICIO DE URGENCIAS Y EMERGENCIAS 061	
ESTATUTARIOS	
Médico de emergencias	25
ATS/DUE	7
Enfermera de emergencias	12
Grupo de gestión de la función administrativa	1
Grupo auxiliar administrativo	2
Total estatutarios	47

ESCUELA UNIVERSITARIA DE ENFERMERÍA	
ESTATUTARIOS	
Directora técnica enfermería	1
Secretaria técnica enfermería	1
Enfermera profesora	7
Total estatutarios	9

CENTRO ASISTENCIAL ALBELDA DE IREGUA	
FUNCIONARIOS	
E.Ofic. A.E. Adm. Local (Auxiliar de Enfermería)	2
Médico	1
ATS/DUE	10
Auxiliar de enfermería	50
Cuerpo subalterno administración general	4
Operación administración local	1
Total funcionarios	68

CENTRO ASISTENCIAL ALBELDA DE IREGUA	
ESTATUTARIOS	
Psicólogo clínico	1
Enfermero/a especialista de área	2
Médico de familia	1
ATS/DUE	6
Terapeuta ocupacional	1
Fisioterapeuta	2
Trabajador social	1
Técnico especialista ocupacional	4
Auxiliar de enfermería	17
Conductor	1
Gobernanta	1
Pinche	7
Total estatutarios	44

CENTRO ASISTENCIAL ALBELDA DE IREGUA	
LABORALES	
Auxiliar de enfermería y asistencial (a extinguir)	2
Operario especializado	1
Operario	4
Total laborales	7

Fuente: Ley de Presupuestos Generales de la Comunidad Autónoma de La Rioja para 2017.
Residentes: Dato de Unidad Docente.

HOSPITAL SAN PEDRO:

Equipamiento y cartera de servicios

INFRAESTRUCTURA

Camas Instaladas	522
Camas Funcionantes	502
Nº de quirófanos	21
Paritorios	3
Oncohematológico: puesto hospital día	26
C M A	34
Locales de consulta y gabinetes (CARPA, H.S. Pedro-La Rioja)	187
Nº de Centros de salud a los que se desplazan especialistas	11

CARTERA DE SERVICIOS

Alergología	
Cardiología	Hemodinámica Unidad de infarto
Cirugía Vascular y Angiología	
Cirugía General de Aparato Digestivo y Plástica	
Cirugía Maxilo-Facial	
Cirugía Torácica	
Dermatología	
Digestivo	Interconsultas on line
Endocrinología	
Ginecología	
Hematología/Hemoterapia	Unidad de Citología y Citometría Trasplante Médula ósea Unidad de Hemofilia
Hospitalización a Domicilio	
Enfermedades Infecciosas	
Medicina Intensiva	
Medicina Interna	Unidad de Lípidos
Nefrología	Diálisis Crónica Interconsultas on line CAPD-UTN
Neonatología	
Neumología	Estudios del Sueño
Neurología	Unidad de Ictus
Obstetricia	Técnicas de Reproducción Asistida (FIV)
Oftalmología	Terapia Fotodinámica Trasplante de Córnea
Oncología	Cuidados Paliativos Valoración de Riesgo Genético
Otorrinolaringología	Patología de la Voz
Pediatria	
Psiquiatría	Agudos Media Estancia

	Larga Estancia URA Unidad de Trastornos Alimentarios
Rehabilitación	
Reumatología	
Traumatología y Ortopedia	
Unidad del Dolor	
Urgencias	
Unidad de Corta Estancia	
Urología	Trasplante renal

SERVICIOS CENTRALES	
Análisis Clínicos	Bioquímica
	Microbiología
	Genética y Biología Molecular
	Hematología e Inmunoanálisis
	Virología
Anatomía Patológica	
Anestesiología y Reanimación	Analgesia obstétrica
Farmacia	
Medicina Preventiva	Esterilización
Neurofisiología Clínica	
Prevención de Riesgos Laborales	
Radiodiagnóstico	Radiología intervencionista y terapéutica Patología de mama
Medicina Nuclear	
Oncología Radioterápica	
Radiofísica Hospitalaria	

UNIDADES DE APOYO
Admisión
Documentación Clínica
Atención al Paciente
Trabajo Social
Docencia Residentes
Formación
Investigación
Coordinación de Trasplantes
Informática
Control de Gestión

DISPOSITIVOS AMBULATORIOS
Cirugía Ambulatoria
Hospitales de día: Oncohematológico, médico, quirúrgico, pediátrico
Hospitalización a Domicilio

Actividad Asistencial

HOSPITALIZACIÓN	2016	2017	% variación
Ingresos programados	7.414	7.448	0,46%
Ingresos urgentes	16.729	17.615	5,30%
Total ingresos	24.143	25.063	3,81%
Traslados internos	2.152	2.083	-3,21%
Estancias	148.705	149.520	0,55%
Estancia media bruta	6,19	6,02	-2,75%
Índice de ocupación (%)	80,78	81,56	0,97%
Índice de rotación	48,00	49,90	3,96%
Altas por curación	22.389	23.136	3,34%
Altas voluntarias	37	50	35,14%
Exitus	889	910	2,36%
Traslado hospital	697	760	9,04%
Altas finales	24.012	24.856	3,51%
Índice de mortalidad (% sobre altas)	3,70	3,66	-1,08%

URGENCIAS	2016	2017	% variación
Atendidas	105.752	104.806	-0,89%
Ingresadas (incluido Hospital de La Rioja)	17.601	18.451	4,83%
No ingresadas	88.643	86.794	-2,09%
Presión de urgencias (%)	70,15	70,90	1,07%
% Ingresadas/atendidas	16,64	17,60	5,77 %
Exitus	59	81	37,29%
Traslados urgentes a otros Servicios Salud	85	95	11,76%
Media Urgencias/día	289	287	-0,69%

UNIDAD DE CORTA ESTANCIA	2016	2017	% variación
Pacientes	2.147	2.305	7,36%
Estancias	3.146	3.264	3,75%

Consultas Externas

Servicios	Primeras *	Sucesivas	Totales	Índice suc/pri	Alta resolución
Anestesia	9.241	38	9.279	0,00	2.281
Alergología	2.855	4.926	7.781	1,73	441
Cardiología	5.336	7.516	12.852	1,41	1.492
Cirugía General	5.575	11.616	17.191	2,08	1.812
Cirugía Maxilofacial	493	749	1.242	1,52	255
Cirugía Plástica	874	755	1.629	0,86	568
Cirugía Torácica	182	609	791	3,35	28
Cirugía Vascul ar	2.974	1.799	4.773	0,60	1.061
Dermatología	15.423	12.389	27.812	0,80	9.717
Digestivo	1.154	6.884	8.038	5,97	54
Endocrinología	3.221	8.800	12.021	2,73	323
Enfermedades Infecciosas	672	2.939	3.611	4,37	69
Ginecología	20.895	15.723	36.618	0,75	13.812
Hematología	1.929	8.039	9.968	4,17	379
Medicina Interna	918	2.194	3.112	2,39	126
Medicina Preventiva	354	216	570	0,61	0
Nefrología	730	5.054	5.784	6,92	70
Neumología	2.434	6.511	8.945	2,68	527
Neurología	4.840	11.346	16.186	2,34	1.141
Obstetricia	2.454	6.055	8.509	2,47	3.141
Odontología	13.555		13.555	0,00	87
Oftalmología	22.314	28.757	51.071	1,29	12.807
Oncología	798	12.613	13.411	15,81	2
Oncología radioterápica	894	2.788	3.682	3,12	0
Otorrinolaringología	12.344	8.624	20.968	0,70	6.623
Pediatría	1.745	9.402	11.147	5,39	193
Rehabilitación	8.383	14.918	23.301	1,78	570
Reumatología	2.767	5.560	8.327	2,01	1.163
Traumatología	16.651	25.492	42.143	1,53	5.521
Unidad del dolor	538	1.576	2.114	2,93	0
Psiquiatría – unidades de salud mental	6.903	33.775	40.678	4,89	0
Urología	6.254	15.367	21.621	2,46	743

(*) "Primeras" incluye las de alta resolución y las realizadas por especialistas desplazados a centros de salud.

Ginecología: En "alta resolución" se incluyen las revisiones periódicas, a partir de enero de 2017 hay cambio de criterio, se cuentan a final de año.

Obstetricia: A partir de enero de 2017 en las primeras y sucesivas no se incluyen los test basales por no considerarse como consulta.

Obstetricia: En "alta resolución" se incluyen consultas con ecografía.

Consultas externas totales	2016	2017	% variación
Primeras	190.248	177.365	-6,77%
Sucesivas	275.291	275.627	0,12%
Totales	465.539	452.992	-2,70%
Relación Sucesivas/primeras	1,45	1,55	6,90%

Consultas de facultativos especialistas en centros de salud.

CONSULTAS CON DESPLAZAMIENTO DE ESPECIALISTA	Consultas Primeras	Consultas Sucesivas
CARDIOLOGIA	448	448
CIRUGIA GENERAL	519	91
DERMATOLOGIA	1742	1671
DIGESTIVO	98	225
ENDOCRINOLOGÍA	203	628
GINECOLOGIA	2.315	760
MEDICINA INTERNA	65	222
NEUMOLOGIA	246	433
NEUROLOGIA	479	517
OBSTETRICIA	138	600
ODONTOLOGIA	8.598	0
OFTALMOLOGIA	2.484	1.287
ORL	1.145	255
PSIQUIATRIA + PSICOLOGÍA (Sin contar las de Logroño)	2.035	9.241
REHABILITACION	3.942	6.947
REUMATOLOGIA	225	258
TRAUMATOLOGIA	1.254	1.403
UROLOGIA	708	512
TOTAL	26.644	25.498

Actividad Quirúrgica

INTERVENCIONES QUIRÚRGICAS	2016	2017	% variación
Intervenciones programadas con ingreso	5.597	5.435	-2,89%
Cirugía Ambulatoria (mayor y menor)	14.882	15.597	4,80%
Total intervenciones programadas	20.479	21.032	2,70%
Intervenciones urgentes con ingreso	1.485	1.670	12,46%
Intervenciones urgentes ambulatorias	258	323	25,19%
Total intervenciones urgentes	1.743	1.993	14,34%
Intervenciones suspendidas con ingreso	326	320	-1,84%
Intervenciones suspendidas ambulatorias	989	1.118	13,04%
% actividad suspendida	5,92	6,25%	5,57%

Cirugía Ambulatoria

Intervenciones programadas	*2016	2016	2017	% variación
Cirugía General y Digestiva	691	2.649	2.252	- 14,99 %
Cirugía Plástica	4	601	558	-7,15 %
Cirugía Maxilofacial	86	817	910	11,38%
Cirugía Vascular	202	202	182	-9,90 %
Ginecología	485	519	519	0,00%
Oftalmología	4.085	4.383	5.390	22,98%
O.R.L.	541	541	486	-10,17%
Traumatología	1.521	1596	1.485	-6,95%
Urología	1.956	2.035	1.990	-2,21%
TOTAL	9.571	13.343	13.772	3,22%

En 2016 CMA. En 2017 mayor y menor juntas

Intervenciones con hospitalización

Intervenciones programadas	2016	2017	% variación
Cirugía General y Digestiva	1.302	1.271	-2.38 %
Cirugía Plástica	204	171	-16,18 %
Cirugía Maxilofacial	16	21	31,25%
Cirugía Torácica	131	91	-30.53 %
Cirugía Vascular	279	289	3,58%
Ginecología	639	670	4,85%
Oftalmología	179	168	-6,15%
O.R.L.	278	242	-12,95%
Traumatología	1.591	1.548	-2,70%
Urología	978	964	-1,43%
TOTAL	5.597	5.435	-2,89%

Intervenciones urgentes hospitalización	2016	2017	% variación
Cirugía General	601	724	20,47 %
Cirugía Torácica	16	8	-50,00%
Cirugía Vascular	49	36	-26,53%
Ginecología	408	471	15,44%
Oftalmología	28	29	3,57%
O.R.L.	30	35	16,67%
Traumatología	185	186	0,54%
Urología	168	181	7,74%
TOTAL	1.485	1.670	12,46%

Intervenciones urgentes ambulatorias	2016	2017	% variación
Cirugía General	47	43	-8,51%
Cirugía Plástica	0	2	%
Cirugía Torácica	1	0	-100 %
Cirugía Vascular	6	9	50,00 %
Ginecología	70	84	20,00 %
Oftalmología	25	49	96,00%
O.R.L.	10	10	0,00 %
Traumatología	49	71	44,90%
Urología	50	53	6,00 %
TOTAL	258	321	24,42 %

Tratamientos hospital de día

	2016	2017	% variación
Oncohematológicos	10.302	10.692	3,79 %
Otros médicos	6.443	5.930	-7,96%
Quirúrgicos	4.480	4.297	-4,08%

Urgencias ingresadas

Servicio	2016	2017	% variación
Cardiología	666	702	5,41%
Cirugía General	1.161	1.293	11,37%
Cirugía Plástica	17	16	-5,88%
Cirugía Vasculat	227	199	-12,33%
Cirugía Torácica	134	153	14,18%
Digestivo	1.470	1.559	6,05%
Endocrinología	93	108	16,13%
Geriatría	493	500	1,42%
Medicina Nuclear	0	2	
Ginecología	280	347	23,93%
Hematología	106	126	18,87%
Enfermedades Infecciosas	867	843	-2,77%
Medicina Interna	3.105	3.414	9,95%
Nefrología	168	201	19,64%
Neumología	1.300	1.240	-4,62%
Neurología	838	774	-7,64%
Obstetricia	2.137	2.124	-0,61%
Oftalmología	70	86	22,86%
Oncología	726	793	9,23%
Otorrinolaringología	275	250	-9,09%
Pediatría	803	975	21,42%
Prematuros	29	30	3,45%
Psiquiatría Hospital de la Rioja	119	114	-4,20%
Psiquiatría	436	453	3,90%
Reumatología	32	26	-18,75%
Traumatología	723	777	7,47%
Unidad de Cuidados Paliativos	260	222	-14,62%
Unidad de Cuidados Intensivos	566	558	-1,41%
Urología	500	563	12,60%
TOTAL	17.601	18.448	4,81%

Presión de urgencias (%)

	2016	2017	% variación
Cardiología	64,47	69,78	8,24%
Cirugía General	50,19	52,91	5,42%
Cirugía Plástica	6,91	7,17	3,76%
Cirugía Vasculat	33,04	32,46	-1,76%
Cirugía Torácica	50,95	64,29	26,18%
Digestivo	91,30	92,63	1,46%
Geriatría	96,48	95,60	-0,91%
Medicina Nuclear	0,00	8,70	%
Ginecología	33,65	37,80	12,33%
Hematología	37,32	44,37	18,89%
Enfermedades Infecciosas	94,70	95,36	0,70%
Medicina Interna	98,48	98,30	-0,18%
Endocrinología	76,86	77,70	1,09%
Nefrología	54,37	59,29	9,05%
Neumología	92,46	70,14	-24,14%
Neurología	86,84	90,00	3,64%
Obstetricia	96,87	97,90	1,06%
Oftalmología	29,29	33,99	16,05%
Oncología	68,17	71,64	5,09%
O.R.L.	40,74	39,06	-4,12%
Pediatría	89,12	90,11	1,11%
Prematuros	14,43	14,42	-0,07%
Psiquiatría Hospital de la Rioja	81,51	62,30	-23,57%
Psiquiatría	90,64	87,79	-3,14%
Reumatología	88,57	54,17	-38,84%
Traumatología	35,65	39,18	9,90%
Unidad de Cuidados Paliativos	89,04	86,72	-2,61%
Unidad de Cuidados Intensivos	98,26	97,72	-0,55%
Urología	32,81	36,58	11,49%
TOTAL	70,15	70,90	1,07%

Exploraciones Radiológicas

	2016	2017	% variación
Radiografía y otros	182.668	176.689	-3,27%
Ecografía	39.953	39.005	-2,37%
Resonancia nuclear magnética	18.075	19.263	6,57%
T.A.C.	30.509	31.898	4,55%
Radiología vascular intervencionista	1.947	1.818	-6,63 %
Densitometría ósea	2.481	2.025	-18,38 %
Total estudios	275.633	270.698	-1,79%

Determinaciones Analíticas

	2016	2017	% variación
Rutinarias	5.785.323	5.862.965	1,34%
Microbiología (*)	261.639	205.273	-21,54%
Urgencias	1.177.753	1.227.341	4,21%
Determinaciones totales:	7.224.715	7.295.579	0,98%

Anatomía Patológica

	2016	2017	% variación
Biopsias	17.951	18.155	1,14%
Citologías	19.949	18.411	-7,71%
Necropsias	17	19	11,76%
Punción Aspiración Aguja Fina	29	23	-20,69%

Hematología

UNIDAD DE CITOLOGÍA Y CITOMETRÍA	2016	2017	% variación
----------------------------------	------	------	-------------

Técnicas intervencionistas:

Aspirados de Médula Ósea	358	394	10,06%
Biopsias Óseas	131	125	-4,58%

Estudios citológicos:

Tinciones Panópticas	1.064	1.014	-4,70%
Tinciones Citoquímicas	449	479	6,68%
Morfologías Sangre Periférica	2.968	2.867	-3,40%
Mielogramas	358	394	10,06%

Estudios inmunofenotípicos:

Médula Ósea	320	394	23,13%
Sangre Periférica	135	140	3,70 %
Líquidos Biológicos	90	97	7,78 %
Ganglio-PAAF	84	42	-50,00%

Aféresis:

Consulta preaféresis	17	21	23,53%
Aféresis P.H.	17	21	23,53%

Autotrasplantes	17	21	23,53%
-----------------	----	----	--------

Fecundación in Vitro

	2016	2017	% variación
Punciones	181	178	-1,65%
Transferencias (fresco)	150	112	-25,33%
Transferencias (vitrificado)	25	73	192%
Ciclos	215	214	-0.47%%
Consultas de Fiv	1.897	1.939	2,21%
Consultas de Fertilidad	1.264	1.747	38,21%

Medicina Preventiva

	2016	2017
Vigilancia Infección Hospitalaria: nº pacientes estudiados.	457	604
Control de Pacientes en Aislamiento.	668	564
Investigación de Brotes.	1	0
Vacunas Administradas a pacientes inmunodeprimidos y otros	2.946	2.296

Verificación Control Microbiológico:

Muestras de agua de piscina.	23	16
Muestras de alimentos de cocina central.	128	149

Bioseguridad Ambiental:

Muestras de agua de red para legionella y potabilidad	260	0
Muestras de aire.	261	293
Medidas para minimización de infección ante obras.	13	26

Programa de Higiene de manos:

Sesiones formativas/talleres, reuniones en servicios	1	2
Evaluación cumplimiento (nº de observaciones realizadas)	0	0
Otras actividades (promoción, evaluación)	13	15

Otras actividades Higiene Hospitalaria:

Verificación Limpieza mediante Luminiscencia.	194	374
Elaboración, actualización, difusión y evaluación de protocolos y normas	61	18

Pediatría

	2016	2017
Hospital de día (número de pacientes)	3.002	2.729
Interconsultas de Partos	1.838	1.916
Visitas a Recién Nacidos	4.060	4.132
Otoemisiones acústicas	2.030	2.066

Otras Pruebas Especiales

ALERGOLOGÍA

	2016	2017
PRUEBAS ALERGICAS:		
MEDICAMENTOS	22.366	19.653
CUTANEAS	77.934	77.531
EXP.MEDICAMENTOS	7.815	7.422
EPICUTANEAS	40.518	31.196
CONJUNTIVALES	23	12
ESPIROMETRIAS	4.012	4.049
VACUNAS	5.950	5.571
FOTOPARCHE	994	1.306
VALORACION DE PRUEBAS	5.013	4.468
HIMENÓPTEROS	261	310
OTRAS	2.840	2.630

ANGIOLOGÍA Y CIRUGIA VASCULAR

	2016	2017
ECO ARTERIAL-VENOSO Y CLAUDICOMETRÍAS	1.368	1.448

CARDIOLOGÍA

	2016	2017
ERGOMETRIAS: N° pacientes	587	553
ECOCARDIOGRAMA: N° pacientes	6.790	7.162
HOLTER: N° pacientes	1.424	1.289
MAP	163	181
INSERCIÓN MARCAPASOS	209	190
SUST. GENERADOR electodos	244	241
INSERCIÓN DESFIBRILADORES	21	21
CATETERISMOS	814	769
ANGIOPLASTIAS	425	447

CIRUGÍA TORÁCICA

	2016	2017
TORACOSTOMÍAS	128	140

DERMATOLOGÍA

	2016	2017
Tele dermatología	64	39

DIGESTIVO

	2016	2017
Gastroscopias (n° pacientes)	3.004	2.617
Colonoscopias (n° pacientes)	4.674	4.674
Colancio pancreática retrógrada	237	264
Test del aliento	4.381	4.365
TAC colonografía	264	277
Fibroscan	1.081	978

ENDOCRINOLOGÍA

	2016	2017
Educación diabetológica	1.897	1.286

GINECOLOGÍA Y OBSTETRICIA

	2016	2017
Partos vaginales	1.608	1.578
Cesáreas	402	453
Partos totales	2.010	2.031
Inseminación artificial	429	419
Punción folicular	181	178
Amniocentesis diagnóstica	194	207
Test basales	3.988	3.624
Ecografías	8.568	8.880
Histeroscopias consulta externa	1.171	1.292

NEFROLOGÍA

Hemodiálisis crónicas:

	2016	2017
Media anual de pacientes en programa	45	47
Sesiones	6.841	7.042
Media anual de pacientes fuera de programa	19	16
Sesiones (fuera de programa)	833	672

Unidad de técnicas nefrológicas:

Pacientes hospital de día	39	39
Sesiones hospital de día	126	115
Sesiones aféresis	130	111
Otras técnicas	163	129

Diálisis peritoneal:

MAPA	252	285
Diálisis peritoneal (promedio pacientes)	24	26
Hospital de día (consulta)	1.171	1.269

NEUMOLOGÍA

	2016	2017
Técnicas pleurales	185	182
Broncoscopias – N° de pacientes	499	531
Espirometría y test broncodilatador	7.111	6.330
Poligrafía – n° de pacientes	936	987

NEUROFISIOLOGÍA

E.E.G.	1.567	1.584
EEG neonatos 90'	127	112
EEG, privación sueño	549	530
ENG/EMG	2.906	3.050
Monitorización EMG Intraoperatoria	43	41

Potenciales evocados:

Auditivos	81	125
Visuales	156	131
Multimodales	35	16
EE.II.	38	50
EE.SS.	20	46
En niños menores	323	346
Electroretinograma	80	40

NEUROLOGÍA

	2016	2017
Administración toxinas botulínicas	540	504

OFTALMOLOGÍA

	2016	2017
Teleoftalmología	201	206
Angiografía digital	105	126
Biometría	275	292
Campimetría	2.074	3.655
Fotodinamia	5	8
Ecografía	3	5
Retinografía	117	115
Tomografía de coherencia óptica (OTC)	704	424
Técnicas con láser	570	477

OTORRINOLARINGOLOGÍA

	2016	2017
Audiometría	2.517	2.936
Otras pruebas auditivas	54	47
Biopsia	20	13
Miringotomía	86	33
Endoscopia	3.569	4.083

PSIQUIATRÍA

	2016	2017
Electroshock	60	111

UROLOGÍA

	2016	2017
Litotricia	75	143
Estudio urodinámico	419	365
Estudio aparato urinario en RX	1.110	967

HOSPITAL DE LA RIOJA:

Infraestructura y tecnología	2016	2017
Camas Instaladas	68	72
Camas funcionantes	55	63
Hospital de día: Psiquiatría	1	1
Salas de Rx convencional	1	1
RX Portátiles	1	1
Sala de Tórax automática	1	1
Ecógrafos Servicio de Radiología	1	1

Cartera de servicios
Psiquiatría
Geriatría
Cuidados Paliativos

Servicios Centrales
Radiodiagnóstico

Unidades de apoyo
Unidad de Admisión y Documentación Clínica
Unidad de Cuidados Paliativos Domiciliaria

Otros Servicios
Rehabilitación - Linfedema

Hospitalización	2016	2017	% variación
Ingresos programados	77	126	63,64%
Ingresos urgentes	872	836	-4,13%
Total ingresos	949	962	4,53%
Traslados Internos	70	80	14,29 %
Nº de estancias	16.334	19.482	19,27%
Estancia media bruta	14,80	17,68	19,46%
Índice de ocupación (%)	81,14	81,40	0,32%
Índice de rotación	17,25	14,67	-14,46 %
Altas por curación	781	795	1,79%
Altas voluntarias	3	13	333,33%
Exitus	277	248	-10,47%
Traslado hospital	43	46	6,98 %
Altas finales	1.104	1.102	-0,18%
Índice de mortalidad (%) sobre altas	25,09	22,50	-10,32%

Urgencias ingresadas	2016	2017	% variación
Geriatría	493	500	1,42 %
Psiquiatría	119	114	-4,20 %
Cuidados Paliativos.	260	222	-14,62%
Urgencias ingresadas totales	872	836	-4,13%
Presión de urgencias (%)	91,89	86,90	-5,43%

Consultas Externas	Primeras	Sucesivas	Total	Indice suc/pri	Alta resolución
Cuidados paliativos	387	1.421	1.808	3,67	17
Geriatría	1.278	1.176	2.454	0,92	554

Hospital de día de Salud Mental	2017
Ingresos	49
Altas	68
Estancias	2.593

Unidad de rehabilitación de área	2016	2017
Pacientes	33	39

Atención al Paciente

Número total de atenciones:

	2016	2017
Atenciones personalizadas	10.278	7.099
Atenciones registradas	725	1.239
Solicitudes de historia clínica	6.962	3.416

Atenciones personalizadas por vía de comunicación:

App Riojasalud	9	37
Carpeta del ciudadano	13	68
Correo electrónico	32	146
Fax	2	14
Otros	467	381
Presencial	7.078	3.840
Web (nuevo en 2017)	--	6
Telefónica	2.677	2.607

Atenciones registradas por tipo:

Solicitud	57	159
Felicitación	11	31
Reclamación	633	1.036
Sugerencia	24	13

Promedio de días de respuesta al ciudadano (atenciones registradas):

Días	21	17
------	----	----



Unidad Docente Hospitalaria

La Unidad Docente Hospitalaria ha coordinado y formado durante el año 2017 a 96 Residentes de diferentes especialidades, siendo 26 residentes de primer año, 23 de segundo año, 24 de tercer año, 19 de cuarto año y 4 de quinto año.

FORMACIÓN TEÓRICA

Además de las rotaciones internas y externas correspondientes a cada especialidad, tienen un programa de formación teórica que incluye:

Sesiones Clínicas Generales.

Dirigidas a todos los Médicos adjuntos y MIR del Hospital.

Periodicidad: 1 sesión semanal, los miércoles de 8,15 a 9,30 horas, en el CIBIR

Cada servicio/sección/unidad del Hospital, a petición de la Comisión de Docencia, expuso un caso o tema de interés general para el Hospital o la mayoría de servicios.

Sesiones de residentes.

2.1. Sesiones generales

Cada año tiene lugar un ciclo de sesiones para residentes R1 sobre temas asistenciales básicos.

La primera semana después de la incorporación los residentes recibieron las siguientes sesiones:

- Prevención de Riesgos Laborales
- Exploración física e Historia Clínica del paciente
- Sueroterapia
- Oxigenoterapia
- Utilidad de las peticiones analíticas
- Historia clínica y Organización del Servicio de Urgencias
- Organización guardias de Medicina Interna
- Profesionalismo Médico y su importancia en la Atención Sanitaria.
- Responsabilidad del profesional Sanitario en Formación.

El resto de sesiones fueron 4 semanales, martes y jueves de 8,30 h. a 10,30 h., los meses de Junio y Julio. Los temas fueron los que se enumeran a continuación.

Temas de las sesiones del ciclo anual:

1. Valoración inicial al paciente politraumatizado
2. Dolor torácico
3. Hemorragia digestiva
4. Cardiopatía isquémica: IAM
5. Enfermedad cerebro-vascular
6. Síndrome febril. Sepsis.
7. Insuficiencia cardiaca
8. Dolor abdominal: abdomen agudo
9. Síncope
10. Intoxicaciones
11. EPOC Reagudizado
12. Urgencias urológicas
13. Complicaciones agudas de la Diabetes
14. Shock
15. Infecciones respiratorias

16. Meningitis
17. Insuficiencia renal aguda
18. Manifestaciones clínicas de la Infección por VIH
19. Pancreatitis aguda
20. Urgencias pediátricas
21. Anticoagulación
22. Epilepsia
23. Crisis / Emergencia hipertensiva
24. Terapéutica del dolor
25. Transfusión Sanguínea
26. Exploración Psicopatológica

Los residentes de forma complementaria han contado con una formación teórico-práctica que favorece la adquisición de competencias del Médico de Atención Especializada y que complementa y consolida el autoaprendizaje dirigido y el aprendizaje de campo. Este apoyo se ha prestado con las clases y talleres que a continuación se detallan:

Cursos Programa Formación MIR de Atención Especializada	Horas Curso
- Taller de calidad asistencial. Módulo I	5
- Taller de calidad asistencial. Módulo II	5
- Curso de Radioprotección. Módulo I	4
- Curso de Protección radiológica. Módulo II	2
- Curso de Entrevista Clínica	20
- Curso de Bioética. Módulo I	4
- Curso de Bioética. Módulo III	4
- Taller de Redacción y Publicación Científica	5
- Curso de Farmacología Clínica	8
- Taller de Comunicación Asistencial. Módulo I	4
- Taller de Comunicación Asistencial. Módulo II	4
- Taller de Elaboración de un Protocolo de Investigación	15
- Curso de Estadística. Análisis e interpretación de resultados	10
- Taller de RCP Básica. 2 Ediciones	8
- RCP Avanzada	15
- Taller de Búsquedas Bibliográficas	10
- Curso de Epidemiología Básica. Diseño de estudios	10
- Formación sistema informático SELENE Especializada	10
- Taller de Suturas. 3 Ediciones	12
- Taller de Exploración del Aparato Locomotor. 2 Ediciones	8
- Taller de Vendajes. 2 Ediciones	8
- Taller de ECG Urgencias. 2 Ediciones	8
- Taller de Radiología Básica	4
- Taller de Exploración y Urgencias Neurológicas	6
- Taller de Urgencias Oftalmológicas	4
TOTAL HORAS	193

La investigación es otra parte formativa para los Residentes, la cual debe ser de calidad y fomentada como instrumento fundamental para generar conocimiento y contribuir al progreso del sistema sanitario. La investigación es imprescindible en todos los niveles asistenciales y para todos los profesionales sanitarios.

Ha sido y es objetivo de nuestra Unidad Docente que el residente, al finalizar su período formativo MIR, sea capaz de.

- Conocer y manejar las principales fuentes de documentación científica.
- Aplicar los principios básicos del diseño de un proyecto de investigación y abordar científicamente una investigación en el ámbito de la atención primaria.
- Elaborar un protocolo de investigación y realizar un proyecto de investigación en el ámbito de la atención primaria.
- Conocer los principios éticos de la investigación biomédica e incorporarlos tanto al diseño de proyectos como a los resultados de investigación en la práctica clínica.
- Tener habilidades en la presentación de resultados de investigación, tanto en forma de artículo de revista, como de comunicaciones para reuniones científicas (orales, pósters)
- Realizar una lectura crítica de un artículo original sobre los siguientes aspectos: etiología, pruebas diagnósticas, terapéutica, pronóstico, eficiencia.

Para la consecución de dichos objetivos desde la Unidad Docente se han impartido los cursos transversales correspondientes en Metodología de la Investigación y se ha apoyado y tutorizado individualmente la realización y presentación de los trabajos y proyectos de investigación que obligatoriamente los residentes deben realizar antes de concluir su formación.

Asimismo se fomenta, promueve y se apoya a los residentes para la publicación y difusión de los trabajos de investigación en revistas y foros científicos del ámbito de la atención primaria. Para ello se informa periódicamente a todos los residentes y tutores de las actividades científicas programadas para cada año y relacionadas con la especialidad y se ofrece el apoyo que se necesite para la elaboración de las comunicaciones o artículos.

EVALUACIÓN ANUAL Y FINAL

Durante el año 2017 en la **Evaluación anual** de los residentes de especializada se obtuvieron, de un total de 94 evaluaciones: 21 Excelentes (22,34%), 66 Destacados (70,21%), 7 Suficientes (7,45%).

Durante el año 2017 en la **Evaluación final** de los residentes de último año de especializada se obtuvieron de un total de 24 evaluaciones: 11 Excelentes (45,8%), 12 Destacados (50%), y 1 Suficiente (4,17%).

CONVENIOS DE COLABORACIÓN

Se mantienen los acuerdos de colaboración docente entre El Servicio de Ginecología y Obstetricia de la Fundación Hospital Calahorra como Dispositivo Docente Asociado de la Unidad Docente Acreditada de Ginecología y Obstetricia del Hospital San Pedro de Logroño.

Asimismo se mantienen los Convenios de Colaboración por parte de RRHH de la Gerencia del Seris con los siguientes Hospitales en las siguientes Unidades desde diciembre de 2010:

HOSPITAL	RESIDENTES DE	UNIDAD
Hospital de Cruces – Bilbao	Hematología y Hemoterapia	Coagulopatías
Hospital de Cruces – Bilbao	Medicina Interna	Enfermedades Autoinmunes
Hospital de Cruces – Bilbao	Medicina Intensiva	Post-operados de Cirugía Cardíaca
Hospital de Cruces – Bilbao	Nefrología	Trasplante Renal
Hospital de Cruces – Bilbao	Radiodiagnóstico	Radiología Pediátrica
Hospital Marqués de Valdecilla - Santander	Cirugía General y del Aparato Digestivo	Trasplante Hepático
Hospital Marqués de Valdecilla - Santander	Hematología y Hemoterapia	Trasplante Médula Ósea

En 2011 se hizo Convenio con otros dos Hospitales:

HOSPITAL	RESIDENTES DE	UNIDAD
Hospital Txagorritxu -Vitoria	Neumología	Unidad de Sueño
Hospital Santiago Apóstol – Vitoria	Alergología	Inmunoalergia

CURSOS DE FORMACIÓN DE TUTORES.

Dentro del programa de formación continuada de la Fundación Rioja Salud se han organizado cursos generales y otros más específicos en este campo y dirigidos por expertos en formación de formadores:

-Nº 6702: Formación Básica de Tutores, han asistido 14 tutores de todas las Unidades Docentes.

La valoración del mismo por los asistentes ha obtenido una puntuación promedio de 9,2 en un rango del 1 al 10.

-Nº 6703: Metodología de Evaluación. Taller de Minicex, han asistido 25 tutores de todas las Unidades Docentes.

La valoración del mismo por los asistentes ha obtenido una puntuación promedio de 8,16 en un rango del 1 al 10.

-Nº 6704: El Incidente Crítico, una oportunidad formativa, han asistido 19 tutores de todas las Unidades Docentes.

La valoración del mismo por los asistentes ha obtenido una puntuación promedio de 7,86 en un rango del 1 al 10.

ACTIVIDAD DE LAS UNIDADES DOCENTES

Unidad docente	S	C	P	PI	CU
ALERGOLOGIA	Actualización quincenal: (18 hechas en 2017) Clínicas: semanal Bibliográfica: semanal	7	2	0	3
ANÁLISIS CLÍNICOS	Actualización quincenal: 18 Clínicas semanal: 5 Bibliográficas mensual Hematología mensual	18	3	1	0
ANESTESIOLOGIA Y REANIMACION	Actualización: semanal Clínicas semanal: 13 Bibliográfica: mensual	0	2	1	0
APARATO DIGESTIVO	Clínicas: semanal - 32 Bibliográfica: semanal	11	2	5	0
CIRUGÍA GENERAL Y A.PARATO DIGESTIVO	Actualización: ND Clínicas: diaria Bibliográfica: por determinar según calendario	2	1	1	1
CIRUGIA ORTOPEDICA Y TRAUMATOLOGÍA	Actualización: mensual Clínicas: semanal Bibliográfica: trimestral	3	0	3	3
FARMACIA HOSPITALARIA	Actualización, Clínicas, Bibliográfica: semanal	7	3	2	20
HEMATOLOGIA Y HEMOTERAPIA	Actualización Bibliográfica: Clínicas: semanal	6	ND	ND	ND
MEDICINA INTENSIVA	Actualización/bibliográficas: mensual Clínicas: dos veces al día de lunes a viernes y una vez al día los festivos y fines de semana	5	0	5	1
MEDICINA INTERNA	Clínicas: semanal (78 hechas en 2017)	14 Ponencias: 5	17	0	2
MEDICINA NUCLEAR	Actualización: 1 Clínicas: 14 Bibliográfica: 0	4	11	5	4
NEFROLOGÍA	Actualización: 11 Sesiones Clínicas: semanal Bibliográficas: semanal	5	4	1	0
NEUMOLOGÍA	Actualización: quincenal Clínicas: diarias	6	5	10	5
NEUROLOGÍA	Actualización: semanal - 26 Bibliográfica: trimestral - 4	21	2	6	16
OBSTETRICIA Y GINECOLOGIA	Clínicas: semanal Bibliográficas: quincenal Con Pediatría: cuatrimestral	28	1	4	0
OFTALMOLOGÍA	Clínicas CIBIR: semanal Bibliográfica / Casos Clínicos interesantes: semanal	17	0	2	2
OTORRINOLARINGOLOGÍA-CCC	Actualización: 9 Clínicas: semana Bibliográficas: 8	11	2	2	5
PEDIATRÍA Y AREAS ESPECIFICAS	Actualización y Clínicas: 1 o 2 semanal Diarias pase de guardia	10	2	4	5
PSIQUIATRÍA	Actualización multidisciplinar: Mensual Clínicas Hospital: quincenal	2	7	4	13
RADIODIAGNÓSTICO	Actualización y bibliográficas: semanal	2	0	2	0
UROLOGÍA	Actualización: 10 Clínicas de casos operables: semanal Pase de planta: diaria Revisión lista de espera: Trimestral Bibliográfica: 9	10	0	3	1

S: Sesiones clínicas
C: Comunicaciones a congresos
P: Publicaciones
PI: Proyectos de investigación
CU: Cursos impartidos



Centro asistencial de Albelda de Iregua

	2016	2017
Estructura		
Camas instaladas	140	140
Actividad asistencial		

Gerontopsiquiatría:

Camas funcionantes	87	87
Ingresos	38	68

Psiquiatría larga estancia:

Camas funcionantes	30	30
Ingresos	19	24

Minusválidos psíquicos:

Camas funcionantes	20	20
Ingresos	5	15

Indicadores:

Índice de ocupación	69,41%	71,21%
Índice de rotación	0,45%	0,51%
Índice de mortalidad (sobre altas)	3,17%	6,15%



Centros de convalecencia y media estancia

Actividad en centros de convalecencia y media estancia

Derivaciones

1.240 derivaciones:

- 170 Los Jazmines, con demora media de 0,44 días 75 días
- 693 Valvanera, con demora media de 2,32 días 1.607 días
- 377 Virgen del Carmen, con demora media de 1,14 días 430 días
 - 128 procedentes del Hospital San Pedro
 - 246 procedentes de FH Calahorra
 - 3 procedentes de otros hospitales

Indicadores

	Los Jazmines	Valvanera	Virgen del Carmen
Estancias	9.346	31.730	26.499
Ocupación	98,48 %	99,92 %	96,80 %
Estancia media	67,10 días	48,78 días	86,11 días
Media de edad	78,86 años	79,57 años	77,92 años

	Los Jazmines		Valvanera		Virgen del Carmen	
	Número	%	Número	%	Número	%
Hombres	74	43,53%	305	44,01	194	51,46
Mujeres	96	56,47%	388	55,99	183	48,54
Pluripatología	113	66,47%	486	70,13	299	79,31
Mortalidad	25	14,71%	79	11,40	73	23,54

Zonas de salud de origen

Los Jazmines:

HARO	106
SANTO DOMINGO	47
NÁJERA	15
ESPARTERO	1
SIETE INFANTES	1

Clínica Valvanera:

ESPARTERO	129
GONZALO DE BERCEO	80
JOAQUIN ELIZALDE	78
LABRADORES	75
ALBERITE	51
NÁJERA	45
RPDROGIEZ PATERNA	39
CASCAJOS	38
NAVARRETE FUENMAYOR	35
SANTO DOMINGO	30
HARO	25
MURILLO	21
SIETE INFANTES	16
LA GUINDALERA	15
TORRECILLA	7
SAN ROMÁN	6
CALAHORRA	1

Virgen del Carmen:

CALAHORRA	164
ARNEDO	86
ALFARO	61
CERVERA	20
MURILLO	9
R PATERNA	7
ESPARTERO	7
J ELIZALDE	6
ALBERITE	2
NAVARRETE FUENMAYOR	2
SANTO DOMINGO	2
HARO	2
LABRADORES	2
DESPLAZADO	2
TORRECILLA	1
NÁJERA	1
G BERCEO	1
SIETE INFANTES	1
CASCAJOS	1

Solicitudes de valoración del riesgo social

HOSPITAL SAN PEDRO		
	2016	2017
Mayor 75 años vive solo o con anciano	147	157
Persona que vive sola	128	136
Accidente cerebro-vascular	508	475
Demencia	61	70
Traumatismos	156	198
Distocia social	119	121
Discapacidad	0	3
Enfermedad terminal	33	44
Estado vegetativo	3	3
Sospecha de malos tratos	11	20
Síndrome de inmunodeficiencia adquirida	2	2
Inmigrantes	18	41
Intento autolítico	6	3
Pérdida de autonomía	326	322
Otras Causas (Sin especificar)	58	85
Enolismo	8	14
Enfermedad Vascular + Tabaquismo	1	5
Abandono de menores o personas mayores	6	22
Puérperas menores de edad	7	11
TOTAL	1.598	1.732

Actividad unidades de trabajo social

ATENCIÓN PRIMARIA		
Motivo de Consulta	2016	2017
Adicciones	251	265
Dependencia	2.282	2.317
Discapacidad	1.269	1.286
Información Prestaciones Sanitarias	1.366	1.384
Información Prestaciones Seguridad Social	918	779
Información Prestaciones Servicios Sociales	1.760	1.784
Enfermedad mental	820	827
Inmigración	446	526
Ayudas Técnicas	573	473
Salud sexual y reproductiva	242	272
Sobrecarga del cuidador	469	509
Violencia de Género	340	249
Violencia Infantil	124	101
Violencia Mayores	10	28
Conflicto Psicosocial	553	472
Conflicto Sociofamiliar	526	567
Riesgo socio sanitario potencial	1.016	1.369
Conflicto Socioeconómico	601	778
Otros:	1.253	1.095
TOTAL	14.819	15.081
Visitas domiciliarias	192	237
Casos complejos	755	999
Personas inmigrantes atendidas	1.383	1.519

Casos sociosanitarios de especial complejidad cualitativa

NÚMERO DE CASOS	2016	2017
Daño cerebral	7	12
Enfermedades transmisibles s/ recursos	4	7



Cocina Central

Menús servidos

Número de menús servidos:	2016	2017
Hospital San Pedro	620.669	607.126
Hospital de La Rioja	67.576	71.138
Clínica Valvanera	119.540	122.507
Centro de Salud Mental de Albelda	143.587	144.069
Menús totales servidos	951.372	962.605



Farmacia

Consumo de productos farmacéuticos

CONSUMO EN EUROS	2016	2017	% variación
Hospital San Pedro, Carpa, 061, HAD y pacientes externos	41.830.363	37.573.985	-10,18%
Centro de salud mental Albelda	85.725	80.128	-6,53%
Centros de salud atención primaria	231.249	251.550	8,78%
Centros de convalecencia y media estancia	840.352	848.399	0,96%
Pacientes externos de Calahorra, centros concertados, otros	1.432.673	1.284.925	-10,31%
CONSUMO TOTAL	44.420.361	40.038.987	-9,86%

Consumos de productos farmacéuticos y hemoderivados calculados según precio medio del laboratorio.



Servicios Generales

Kilos de residuos peligrosos generados en los centros sanitarios.

H. San Pedro	H. G. Rioja	Carpa	C. Salud	C.S.M. Albelda	TOTAL GRUPO III
154.065	466	574	11.995	2.446	169.545

H. San Pedro	H. G. Rioja	Carpa	C. Salud	TOTAL GRUPO IV
9.825	610	267	1.111	11.813



Servicios Técnicos

ATENCIÓN ESPECIALIZADA

HOSPITAL SAN PEDRO

ACTIVIDAD Y MEDIO AMBIENTE

- Renovación de la autorización de actividad sanitaria del HSP, quinquenal
- Renovación de la autorización de vertidos en el HSP, quinquenal.
- Corrección de vertidos, logrando la separación entre aguas pluviales y residuales

OBRA CIVIL E INFRAESTRUCTURAS

- Gestión técnica de la reforma de la Cafetería.
- Nueva Unidad de Ecocardiografía en la tercera planta del bloque quirúrgico.
- Instalación de nuevas campanas extractoras en Anatomía Patológica y revisión de los conductos.
- Renovación de la antigua oficina de Banco Santander y recuperación del local para el Hospital conforme a la línea decorativa del Centro.
- Instalación de la muestra fotográfica en el Hall del Hospital para la celebración del X aniversario.
- Instalación de nueva rampa para pesaje en lavandería.
- Instalación de nuevo cuarto de lavandería en el sótano de hospitalización.
- Renovación de fregaderos en cocina.
- Ampliación del CPD, infraestructuras eléctricas.
- Modificación de puerta en cocina para entregas.
- Reparación de Enfriadora número 4.
- Instalación de vinilos en la UMI.
- Instalación de descalcificador en cocina.
- Redacción de características técnicas para la renovación del grupo electrógeno del autobús de extracciones del Banco de Sangre.

INSTALACIONES

- Instalación de nuevas máquinas de analítica en el Laboratorio.
- Nueva oficina administrativa en el Laboratorio.
- Instalación de control automático en las oficinas de la Subdirección de Infraestructuras.
- Reparación del techo del quirófano 23.
- Renovación de la central de incendios del edificio circular.
- Renovación de lámparas de quirófano a tecnología LED.
- Revisión general y reparación de arquetas exteriores.
- Obra de adecuación de la antigua oficina del Banco Santander para la instalación de Oximesa.
- Reparación del montacamillas número 22.
- Nueva Unidad psiquiatría infantil en la planta 7 del HSP.

- Tramitación del expediente de ayudas por eficiencia energética recogidas dentro del Pliego de Prescripciones técnicas del concurso de Mantenimiento Integral del Edificio dentro del programa FEDER.

CARPA

- Mejora de la producción de calor, instalando nueva caldera mural de alta eficiencia en sala calderas. Mejora de los sistemas de filtración, aislamiento térmico de colectores, y separadores de lodos.
- Instalación de cortina de aire en la sala de espera de Urgencias.
- Implantación del SVB en área de urgencias CARPA.
- Nuevo despacho en la zona de Alergología.
- Revisión oficial de la instalación eléctrica de B.T. por la Dirección General de Industria, con resultado favorable

Hospital de La Rioja

- Adecuación en el ala izquierda de la planta baja para la habilitación de la nueva Unidad de Día de Trastornos Mentales Graves en el Hospital de la Rioja. Obra civil incluyendo reforma de baños, tabiquería completa, instalación eléctrica y de climatización.
- Actualización del Sistema de control del centro y telegestión.
- Eliminación de gotelé en planta baja del centro y pintado.
- Renovación y sustitución de dos ascensores.

Escuela Universitaria de Enfermería

- Instalación de los APS para WiFi en el Centro.

ATENCION PRIMARIA

CS Alfaro

- Obra de reconversión de la sala de calderas de gasóleo a gas natural incluida instalación solar térmica.
- Sustitución de ascensor.
- Acondicionamiento y Mejoras de las zonas comunes del CS.
- Mejora en acceso colocando puertas automáticas y persianas de cierre.
- Rótulo general identificativo con logotipo "led" del Centro de Salud Alfaro.
- Implantación del aparcamiento del SVB en área de urgencias.
- Revisión oficial de la instalación eléctrica de B.T. por la Dirección General de industria, con resultado favorable.

CS Alberite

- Obra de reconversión de la sala de calderas de gasóleo a gas natural.

CS Cascajos

- Reparación de cubiertas planas y pintura interior.

- Revisión oficial de la instalación eléctrica de B.T. por la Dirección General de Industria con resultado favorable.

CS Calahorra

- Implantación del SVB en el 061 de Calahorra.
- Suministro eléctrico individual para el SVB de Calahorra.
- Renovación de los generadores de frío

CS Cervera de Río Alhama

- Implantación del SVB en área de urgencias.
- Revisión oficial de la instalación eléctrica de B.T. por la Dirección General de Industria.

CS Espartero

- Reparación pintura interior, consultas y zonas comunes.
- Instalación de planchas inox antirozaduras en determinadas consultas.
- Pulimento general de suelos.
- Reparación de daños causados por humo en el exterior.
- Puesta en marcha de la Unidad de Psiquiatría infantil en la planta 3. Acondicionamiento de salas, accesorios, etc.
- Acondicionamiento de paramentos (paredes, techos y suelos) en zonas comunes.
- Sustitución de puertas manuales de acceso al centro por otras automáticas.
- Eliminación de ruidos (contaminación ambiental) en consultas de CS Espartero, proveniente de fuente sonora (equipos del dentista).
- Revisión oficial de la instalación eléctrica de B.T. por la Dirección General de Industria con resultado favorable

CS Gonzalo de Berceo

- Sustitución de puertas manuales de acceso al centro por otras automáticas
- Revisión oficial de la instalación eléctrica de B.T. por la Dirección General de Industria con resultado favorable.

CS Haro

- Implantación del SVB en área de urgencias.

CS Joaquín Elizalde

- Reparación de los defectos existentes en el pavimento de la acera del Centro de Salud.
- Sustitución del ascensor del centro.
- Sustitución de equipos de climatización en cubierta.

- Revisión oficial de la instalación eléctrica de B.T. por la Dirección General de Industria con resultado favorable

CS Labradores

- Sustitución de dos ascensores.
- Sustitución de equipos de climatización en cubierta.
- Adaptación de los aseos del CS para su uso para personas con minusvalía.
- Sustitución de puertas manuales de acceso al centro por otras automáticas.
- Revisión oficial de la instalación eléctrica de B.T. por la Dirección General de industria con resultado favorable.

CS Murillo

- Obra de reconversión de la sala de calderas de gasóleo a gas natural.
- Revisión oficial de la instalación eléctrica de B.T. por la Dirección General de Industria, con resultado favorable.

CS Rodríguez Paterna

- Sustitución de 1 ascensor.
- Obras para transformación de sala de calderas de calefacción y sustitución de enfriadora de aguas.
- Sustitución de puertas manuales de acceso al centro por otras automáticas.
- Revisión oficial de la instalación eléctrica de B.T. por la Dirección General de Industria, con resultado favorable.

CS Santo Domingo de La Calzada

- Implantación del SVB en área de urgencias.
- Instalación de marquesina para las ambulancias del SVB.
- Renovación de los depósitos de ACS Solar y del sistema de generación alternativo.
- Renovación del cuadro modulo contadores de suministro de agua potable.

CS Siete Infantes de Lara

- Reparaciones varias de albañilería, impermeabilizaciones, etc.
- Reparación de puerta acceso al SVA. Instalación de video vigilancia y reparación de puertas automáticas con instalación de seguridad antiintrusión.
- Revisión oficial de la instalación eléctrica de B.T. por la Dirección General de Industria, con resultado favorable.

CS Navarrete

- Revisión oficial de la instalación eléctrica de B.T. por la Dirección General de Industria, con resultado favorable

CS Nájera

- Sustitución de caldera.
- Protección solar en el patio mediante la instalación de cortinas.
- Implantación del SVB en área de urgencias.

CS Torrecilla de Cameros

- Renovación de la albañilería de escaleras de acceso al centro y cerramientos exteriores.

- Revisión oficial de la instalación eléctrica de B.T. por la Dirección General de Industria, con resultado favorable.

CS San Román de Cameros

- Revisión oficial de la instalación eléctrica de B.T. por la Dirección General de Industria, con resultado favorable.

SERVICIOS PRESTADOS EN TODOS LOS CENTROS

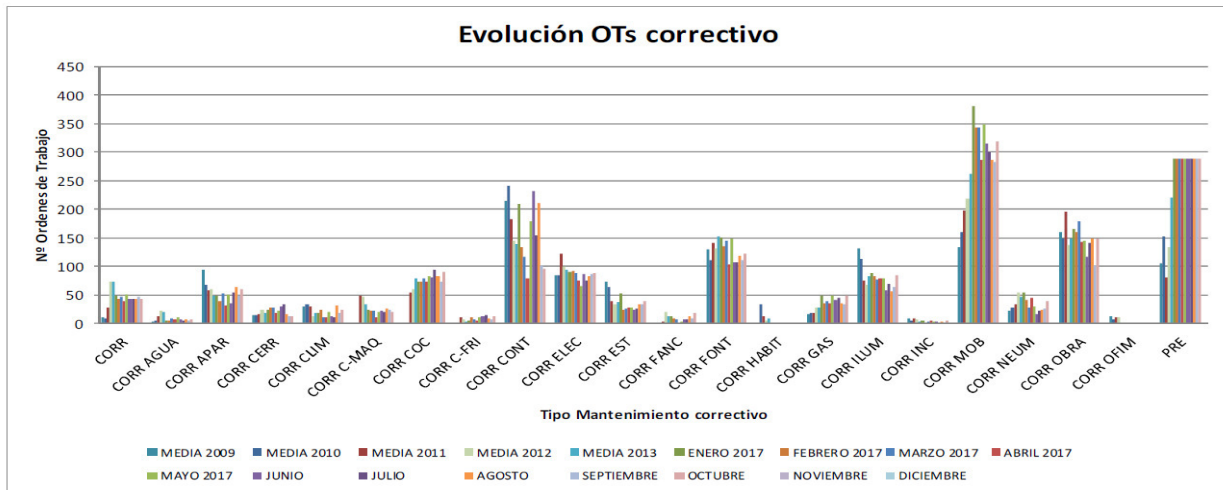
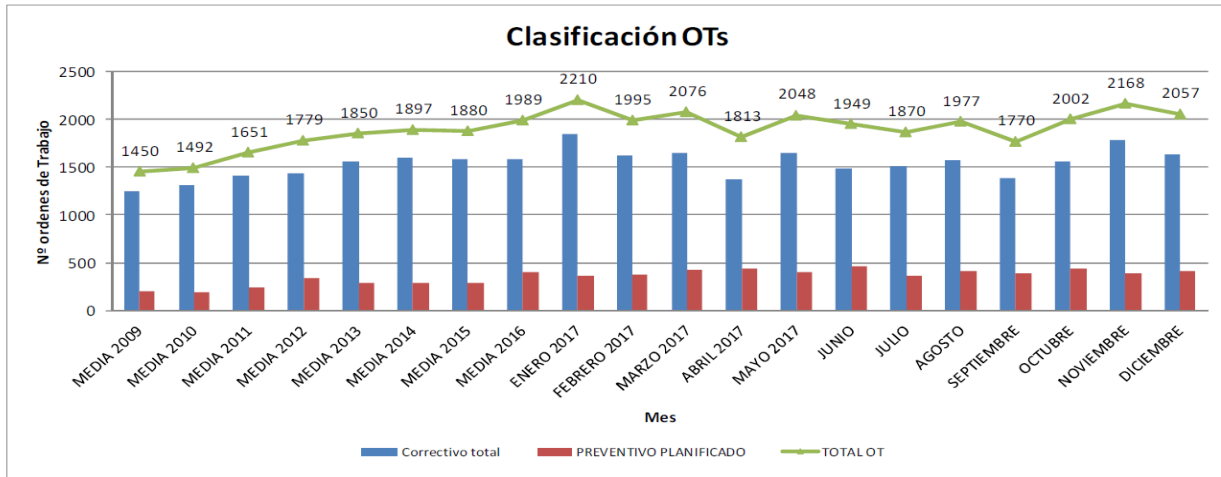
- Gestión del mantenimiento y conservación integral de los edificios tanto de su envolvente como del interior y de sus instalaciones y contenido.
- Gestión del mantenimiento y conservación integral de los aparatos de electromedicina para asistencia sanitaria.
- Control de los consumos de todos los suministros.
- Control de la prevención de la Legionella.
- Control presupuestario y de Contratos de mantenimiento y piezas.
- Oficina Técnica para la gestión y desarrollo de los proyectos de ejecución y de los informes.
- Redacción de pliegos técnicos para contratación.
- Control y gestión de los Organismos de Control Autorizados para las instalaciones de los edificios.
- Control de presupuestos y gestión de ofertas y control de ejecución.
- Gestión de inventarios de equipación.
- Resolución de expedientes varios de Quejas y sugerencias.
- Gestión de los sistemas integrales de seguridad.
- Implementación de medidas de mejora de la eficiencia energética.
- Servicio de atención continuada vía telefónica y telemática.
- Atención 24 horas con servicio de Guardia por personal propio.
- Gestión de reparaciones de coches de Centros de Salud periféricos.
- Asistencia técnica a la Fundación Rioja Salud en el edificio CIBIR.
- Gestión de Inspecciones periódicas oficiales de las instalaciones de todos los Centros, a destacar instalaciones electrotécnicas de Baja Tensión, Alta Tensión, Instalaciones Térmicas, etc.
- Gestión de la renovación de autorizaciones sanitarias de los Centros de Salud en la parte de infraestructuras aportando la documentación de legalizaciones y de inspecciones periódicas.: CARPA, HSP, CS Siete Infantes de Lara, Murillo, Alberite, etc.

NÚMERO DE ÓRDENES DE TRABAJO ATENDIDAS

Ordenes de trabajo totales atendidas en todos los Centros de Trabajo del SERIS.

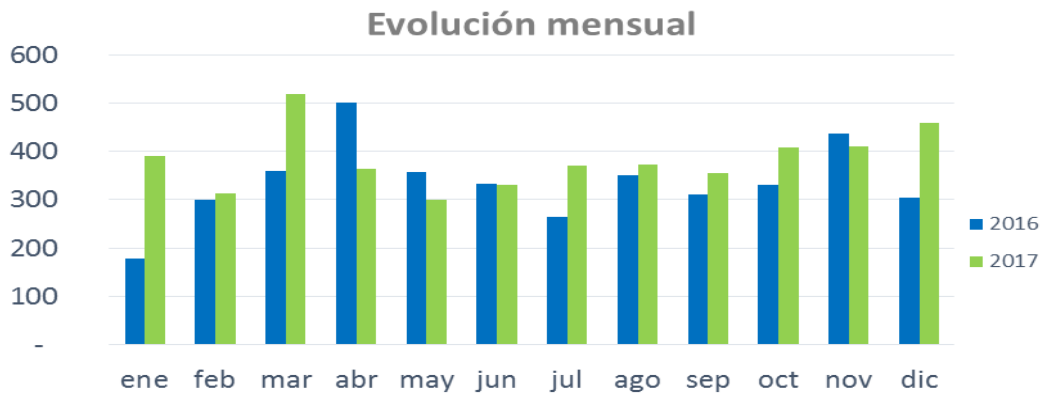
ÓRDENES DE TRABAJO EN EL HOSPITAL SAN PEDRO

Número de órdenes de trabajo dentro del contrato de mantenimiento integral del Hospital San Pedro.



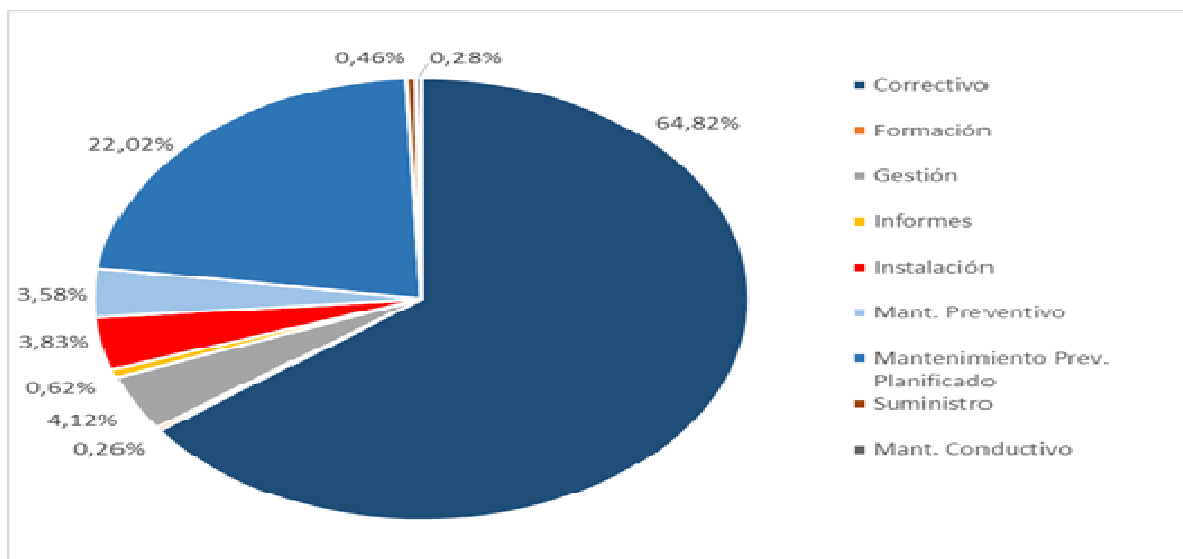
MANTENIMIENTO DE ELECTROMEDICINA

Órdenes de trabajo atendidas dentro del contrato de mantenimiento de **electromedicina** del Hospital San Pedro



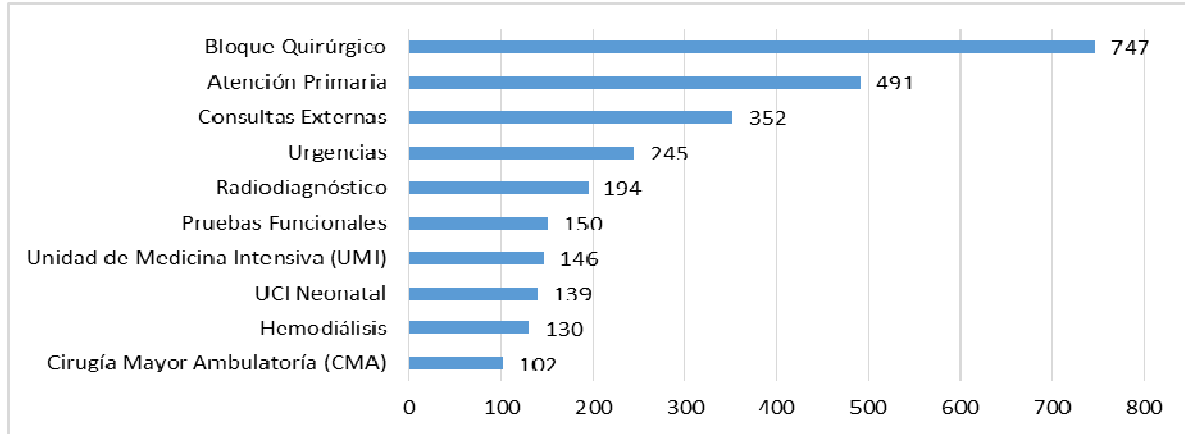
El número de OTs en 2017 ha sido un 13,9% superior al del año 2016, alcanzándose un total de 4.593 OTs anuales, lo que supone una media de 382 OTs mensuales.

En 2017 el reparto de la actividad mantiene la misma tendencia de los últimos años. El 64,82% de las intervenciones son de tipo correctivo, frente a un 22% de la actividad desarrollada, que responde e intervenciones preventivas planificadas. Sumando los mantenimientos preventivos alcanza un porcentaje del 25,6% (se mantiene el mismo porcentaje que el año anterior).



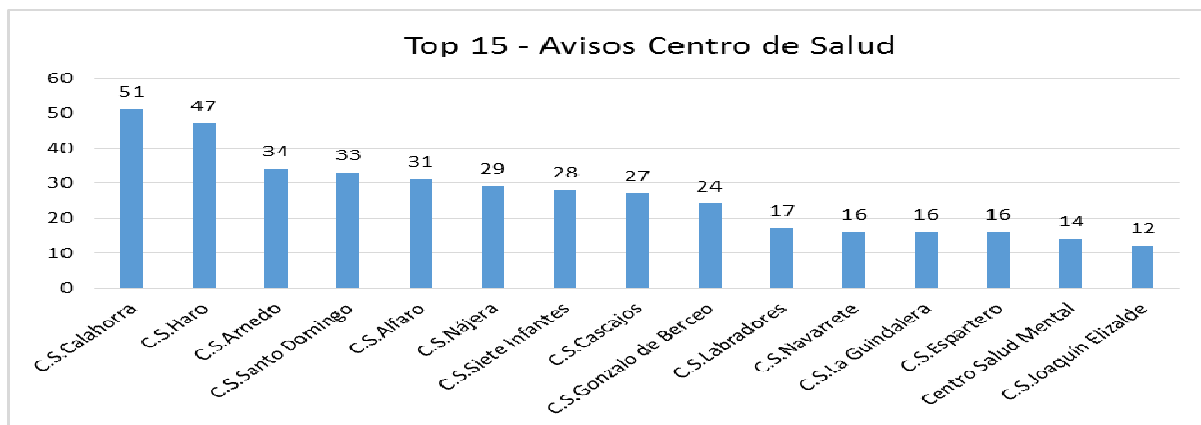
Reparto de la actividad por tipo

ATENCIÓN ESPECIALIZADA

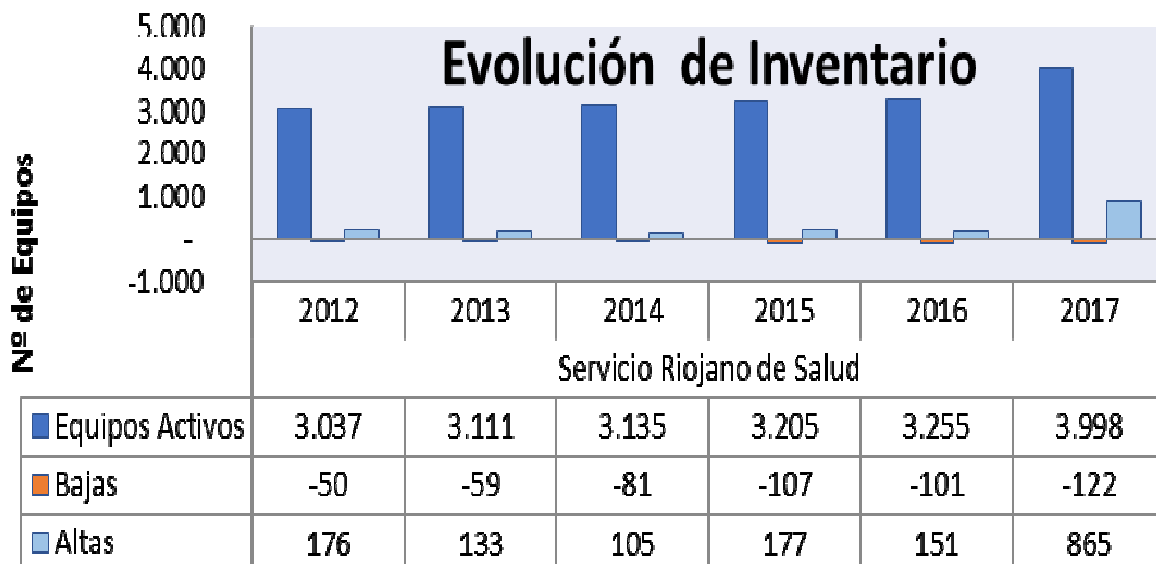


Diez departamentos con mayor nº de avisos

ATENCIÓN PRIMARIA

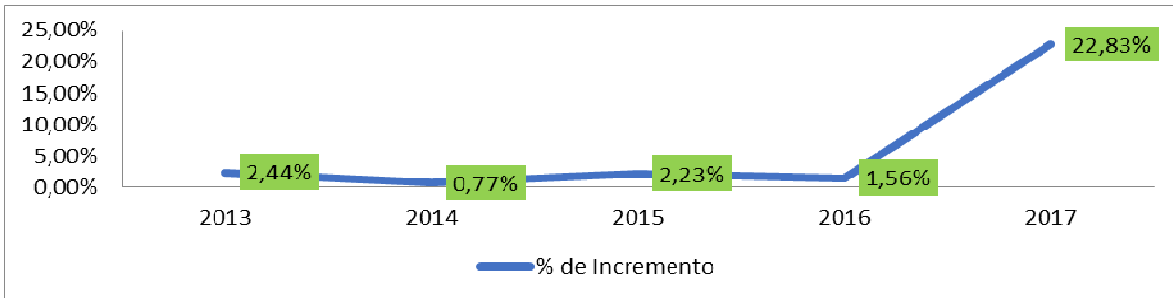


Quince centros de salud con mayor nº de avisos.



En el 2017 el número de activos se ha incrementado en un 22,83% respecto al número total de equipos, teniendo en cuenta las bajas de inventario realizadas. El motivo de este importante aumento es que las bombas de infusión se han inventariado en el departamento de electromedicina y se han comenzado a gestionar sus reparaciones desde ese departamento. El incremento “real” del número de activos, descontando las bombas de infusión, se sitúa en el 8,7% muy superior al incremento del 1,56% registrado en 2016.

Este aumento se debe principalmente al plan de renovación tecnológica 2017 – 2020



En el periodo entre 2012 y 2017 se incorporaron al inventario 1.607 equipos y se retiran 520 equipos del servicio, lo que supone un aumento acumulado de la base instalada del 31,64%.



Programas y proyectos informáticos

Durante el año 2017 se ha continuado trabajando en el desarrollo de aplicaciones e integraciones informáticas, para dar soporte al Servicio Riojano de Salud en el cumplimiento de los objetivos definidos en el III Plan de Salud de La Rioja y que podemos agrupar en dos grandes líneas de actuación:

La sostenibilidad Económica, mediante:

1. Incremento en la productividad del empleado, mediante la informatización y optimización de los procesos (administrativos y clínico-asistenciales), a través de la implantación de soluciones y la monitorización de indicadores de rendimiento, evolucionando progresivamente desde un paradigma de tecnología aplicada al diagnóstico y tratamiento, hacia un nuevo escenario focalizado en la cartera de servicios y los procesos que la articulan.
2. Mejora de la eficiencia de diagnósticos, tratamientos y de la gestión mediante la transformación del enorme volumen de información existente en conocimiento experto, mediante la ejecución de acciones de mejora de calidad de dato, normalización, interoperabilidad, desarrollo de herramientas de conocimiento experto, inteligencia de negocio, guías clínicas y protocolos de soporte a la decisión.
3. Potenciar la eficacia del sistema sanitario soportando su transformación desde un sistema clínico de salud, a través de la potenciación de actividades preventivas, el auto-cuidado de patologías leves, el uso racional del medicamento y la gestión eficiente del paciente crónico y del envejecimiento, mediante la implantación de técnicas de e-salud, promoción de hábitos saludables y formación, entre otras medidas.

Y el posicionamiento del ciudadano en el centro del modelo socio-sanitario, acercando la salud a los usuarios gracias a la identificación única del paciente, la consolidación y extensión de la Historia Clínica Electrónica, las técnicas de telemedicina o las iniciativas que permiten mejorar el acceso a la información demandada por el usuario en cualquier instante, lugar y con los niveles de confidencialidad, integridad y disponibilidad necesarios.

Para cumplir con estos objetivos se han llevado a cabo importantes actuaciones y proyectos de carácter informático, entre los que se destacan los siguientes:

Escuela de Pacientes

Receta electrónica del SNS

Crónicos

Web de Banco de sangre

Contabilidad Analítica SERIS

Cuadro de Mando de actividad AP

Codificador automático CIE-10

Historia Única de AP

Evolutivos del libro del residente

Carrera y desarrollo Profesional

Visor de listas de espera

Actualización de Syngo Plaza y Syngo Workflow (RIS)

Módulo de prescripción único con soporte externo al tratamiento

Edición de documentos en Selene

Web Dispensación Contingencia

Digitalización del proceso completo de farmacia oncológica

Actualización de Syngo via XL en estaciones de Diagnostico

Control Publicación de Informes Web

Pre alta de pacientes

Selene mejoras paciente/informes

Consulta Selene por nombres y apellidos

Enfermedades Raras. Tercera fase

Unidad del sueño

Modernización de almacén HSP

Primera receta primera prescripción

Enfermedades Profesionales

Generación automática de peticiones

Desarrollo replicación de peticiones de RX de Primaria en Especializada

Mejora de la integración de resultados de Laboratorio AP

Nueva Explotación permanente de Ingresados en Hospitalización

Nuevo desarrollo Mensajería Alertas codificadas

Cambios y mejoras en la base documental de la estación clínica

Modificación CM Urgencias Triage

Desarrollo de una interfaz de llegada de resultados del RIS en OPL de primaria

Ampliación funcionalidad Hospital de Día Infanto Juvenil

Circuito Derivación pacientes ICTUS a Navarra

Posibilidad de incorporar Informes de Laboratorios externos

Registro Unificado de Maltrato Infantil informes diarios

Actualizaciones modulo vacunas

Mejora Selene añadiendo Impreso Asistencia Sanitaria Convenios Internacionales

Ampliación listados de Crystal Report

Mejoras Gestor de Cupo Enfermería

Desarrollo nuevo Circuito funcional - Codificación de alergias

Mejora Módulo Único con Acceso a dispensaciones de pacientes externos de farmacia del HSP

Adaptación WS Informes HCDSNS

Mejoras para módulo único prescripción

Mejora producto, creación CM para Hospital Día Infanto-Juvenil

Desarrollo para la mejora de las frecuencias irregulares

Normalización Formulario unificado de inclusión en LEQ

Mejora Gestor de Cupo para Pacientes con medicación externa en Farmacia

Modificación módulo facturación aviso plazo de pago pasado

Modificación de la funcionalidad de prescripción

Mejoras circuitos HAD

Adaptaciones etiquetas de Admisión

Desarrollo Indicador EMI

Modificación Gestor de Pacientes de AP

Ampliación CM DG Aseguramiento

Ampliación de alcance del report de Impresión Clínica Discoverer

Mejoras report Laboratorio HSP y AP

Adaptaciones necesarias para la incorporación de nuevos ecocardiogramas en el flujo de trabajo de Selene.

Desarrollo e Implementación de la nueva descarga oficial BDCAP de Atención Primaria

Desarrollo de Formularios de fistulas y catéteres para diálisis

Ampliación de Selene con nuevos perfiles para Nefrología

Adaptaciones necesarias de la EC de Oftalmología y Oncología

Ampliación funcionalidad ITC de cirugía en Rioja Baja

Desarrollo de un nuevo modelo de factura para Selene

Desarrollo de nuevas vistas en el circuito de Lista de Espera Quirúrgica

Ampliación y maquetación de nuevos informes para Selene

Desarrollo de la nueva Integración RIS-Selene

Mejora de la descarga de Contabilidad Analítica de Pruebas Complementarias

Desarrollo para modificar el alcance del módulo de permisos de aplicaciones externas.

Mejoras en formularios existentes

Desarrollo para Impedir cambiar líneas de Demanda a Crónicas o Agudas

Adecuaciones Circuito Buzón Reumatología
Creación de nuevo Censo camas Selene
Desarrollo para OBI - Automatización de envío datos
Adaptaciones y modificación del componente de Gestión de Citas - Peticiones
Desarrollo e implementación del circuito mapa nefrológico
Desarrollo WS para Pacientes históricos WSHIS
Modificaciones y adecuaciones para la descarga de actividad de otras provincias en FHC y HSP
Adaptación y cambios necesarios para poder Asignar la hoja de prescripción a un Preingreso
Diseño, desarrollo e implantación de report LEQ en Selene
Entrega de versiones de Selene AP, Selene AE y visor DICOM, compatibles con las versiones liberadas de sistema operativo y navegador de Microsoft
Ampliación Gestor censo y ocupación Admisión HSP - Segunda Fase
Mejora circuito Densitometría
Activar descarga de anulaciones de IT
Desarrollo de nuevas plantillas de informes de HSP SP10 de Office a HTML
Incorporación de nuevas vacunas al calendario vacunal 2017
Mejoras en el listado de asistentes pendientes del gestor de Cupo
Nueva Integración informes Citostáticos/Oncología
Adecuación y modificación de la secuencia de vacuna Dtpa-embarazo
Formulario Inclusión LEQ traumatología + informe
Foro Enfermería adaptaciones y desarrollos
Desarrollos en formulario HC urgencias
Ampliación de la integración HCDSNS
Mejora en los informes de Ambulancias
Desarrollo de un formulario seguimiento factores RCV Atención Primaria
Desarrollo necesario para Impedir solicitud de visado para pacientes desplazados
Creación nuevo Listado de altas de hospitalización asociando los datos del informe de alta
Desarrollos necesarios y adaptaciones para Percentiles carrascosa en Selene AP
Modificaciones en secuencia vacuna de VPH
Modificación report Informe de petición
Adaptación y desarrollo para modificar los Valores de normalidad indicador FR
Desarrollos necesarios para establecer controles de errores en tres indicadores del formulario
Resumen del Parto
Mejora Gestor de Cupos: Columna DIAS de trabajo a la explotación "Por cupo" de actividad de consultas en AP
Activar mediante desarrollo la duración indefinida hoja prescripción en HDIA Psiquiatría

Desarrollo de la Estrategia Adherencia Terapéutica
Adaptaciones del Programador Quirúrgico Avanzado
Desarrollar y Aplicar algoritmo TEA para la generación de una URL que permita autologin en Oncofarm
Cambios y Mejoras peticiones de RAD de Selene AP
Ampliación y mejora del listado de Dispensaciones
Desarrollo para añadir actividad Formulario Seguimiento RCV a varios programas
Cambios en la descarga de Primaria el campo ID_TIPO_PRE
Desarrollo para la Consulta comunidades incluidas en el proyecto de Receta Electrónica Interoperabilidad
Desarrollo para la Inclusión del grupo Fac. Medicina Familiar en foros
Adaptación mensajería de codificación 360 para aceptar informes html
Ampliación y mejora del catálogo de Laboratorio en los tres Selene
Mejoras en el libro de partos
Ampliación en formulario Registro CMA
Mejoras en aplicación Foro
Nueva Integración Ecocardiografos y adaptaciones
Modificar el Report de Pulsera para poner el barcode en vertical
Ampliación de Selene mediante el desarrollo de nuevas plantillas e informes
Adaptaciones para poner perfil de TRA
Nuevos informes HTML en HSP – Fase I
Desarrollo de un nuevo formato facturas y pre facturas a MUFACE. Desglose del %IVA
Desarrollo para el Ajuste del precio de las prestaciones de 5 a 2 decimales.
Urgencias Diferidas. cambiar parametrización y adaptar al dar de baja en LEQ
Desarrollo del nuevo circuito de test del aliento
Desarrollo y adaptaciones para el Nuevo Control DR4 de Hospitalización a Domicilio
Desarrollo de nuevos consentimientos de colono y gastro a AP rioja Baja
Desarrollo de un procedimiento permanente para copiar favoritos en AP
Desarrollo y adaptaciones de plantillas informe violencia contra la mujer.
Desarrollo del cambio en Selene para la visualización de notas eliminadas
Desarrollo de nuevos formularios de fistulas y de catéteres para diálisis
Adaptaciones y parametrización avanzada del formulario material diabéticos y asociar report ayuda
Adaptación para ampliación de grupos a vista Biblioteca
Adaptación para la actualización de Tarifas en Catálogos de Prestaciones
Indicadores de actividad Gestor de Pacientes

CM Enfermería % altas con recomendaciones y/o informe de alta

Integración del circuito de Genética en HSP con Ikaros

Inclusión en las descargas automáticas de la descarga de Contabilidad Analítica de Estancias Hospitalarias en HSP y modificaciones

Mejora Integración Selene AE con los productos CES/360E de 3M

Circuito ITC avisos domicilios programados enfermera AP enfermera CARPA

Inclusión en las descargas automáticas de la descarga de Contabilidad Analítica de Intervenciones Quirúrgicas en HSP y modificaciones

Inclusión en las descargas automáticas de la descarga de Contabilidad Analítica de Consultas Externas [Primeras y Sucesivas] en HSP y modificaciones

Inclusión en las descargas automáticas de la descarga de Contabilidad Analítica de Partos en HSP y modificaciones

Inclusión en las descargas automáticas de la descarga de Contabilidad Analítica de Urgencias en HSP y modificaciones

Inclusión en las descargas automáticas de la descarga de Contabilidad Analítica de Interconsultas hospitalarias en HSP y modificaciones

Inclusión en las descargas automáticas de la descarga de Contabilidad Analítica de Citas Atención Primaria + Urgencias CARPA y modificaciones

Inclusión en las descargas automáticas de la descarga de Contabilidad Analítica de RADIOLOGIA y modificaciones

Inclusión en las descargas automáticas de la descarga de Contabilidad Analítica de Pruebas Complementarias en HSP y modificaciones

Inclusión en las descargas automáticas de la descarga de Contabilidad Analítica de Hospital de Día en HSP

Gestión de usuarios, grupos y roles de OBIEE

Nueva hoja de medicación activa del paciente

Mejoras informe violencia contra la mujer

Visor de Lista de Espera Quirúrgica LEQ

Mejoras documentación Urología

Mejoras documentación Neurología

Adaptación llamada VIAFIRMA desde Selene para nuevos certificados

Ampliación estructura Censo de Camas

Mejoras Documentación Enfermedades Infecciosas

Modificación WS de citas FHC y HSP

Acceso AP desde HSP y FHC pacientes protegidos

Indicador superpolimedicados Gestor de Pacientes

Reestructuración, diseño y actualización catálogo de MICRO de HSP y FHC y primaria
Añadir nuevos Grupos de Riesgo para la campaña de Vacunación
Ampliación WS del Parking
Mejoras Documentación Medicina Preventiva
Mejoras Plataforma Selene Centos 7 Jboss 6.4
Mejoras Integración Selene OpenLdap
Mejoras calendario vacunal
Aviso de Mensajes en los Foros Sociosanitarios
Circuito pacientes ARAD y proyecto hombre
Mejora en la integración con Tarjeta Sanitaria
Cambios y adaptaciones al report de peticiones de Laboratorio de HSP y AP
Mejoras y adaptación de perfiles de Laboratorio HSP
Ampliación CM Explotación formulario de Selene HSP "Técnicas de Neurología"
Adaptación para activar enlace "información Adicional" en Detalle del Medicamento en Vademécum
Rediseño Proceso de carga de interacciones (VR)
Mejoras Documentación Anestesia
Ampliación CM: Explotación del formulario de Selene HSP HC Psiquiatría USM/IJ
Desarrollo necesario para integración Ecógrafo Urgencias HSP
Desarrollo y adaptación necesaria para los Filtros listado de asistentes pendientes Gestor de cupo
Desarrollos y parametrización necesaria para el nuevo control de Hospital de día de Psiquiatría
Mejoras Documentación USM Espartero
Ampliación y mejoras catálogo ITC
Desarrollo y cambios circuito ITC Hematología
Ampliación descargas oficiales
Mejora en el proceso de Inclusión LEQ traumatología + informe
Adaptaciones necesarias para test nuevo Lector de tarjetas sanitarias MSR
Desarrollo y actividades relativas a los foros enfermeros AP-HSP



Gestión presupuestaria

Dirección de Servicios Centrales y Recursos Humanos Dirección y Servicios Generales

Capítulo I – Gastos de personal

	Contenido	Gasto
Gastos de personal	Retribuciones básicas y complementarias personal funcionario	569.678
Subtotal		569.678
	Seguridad social	134.328
Total		704.006

Atención especializada

Capítulo I - Gastos de personal

H. San Pedro y H. de La Rioja

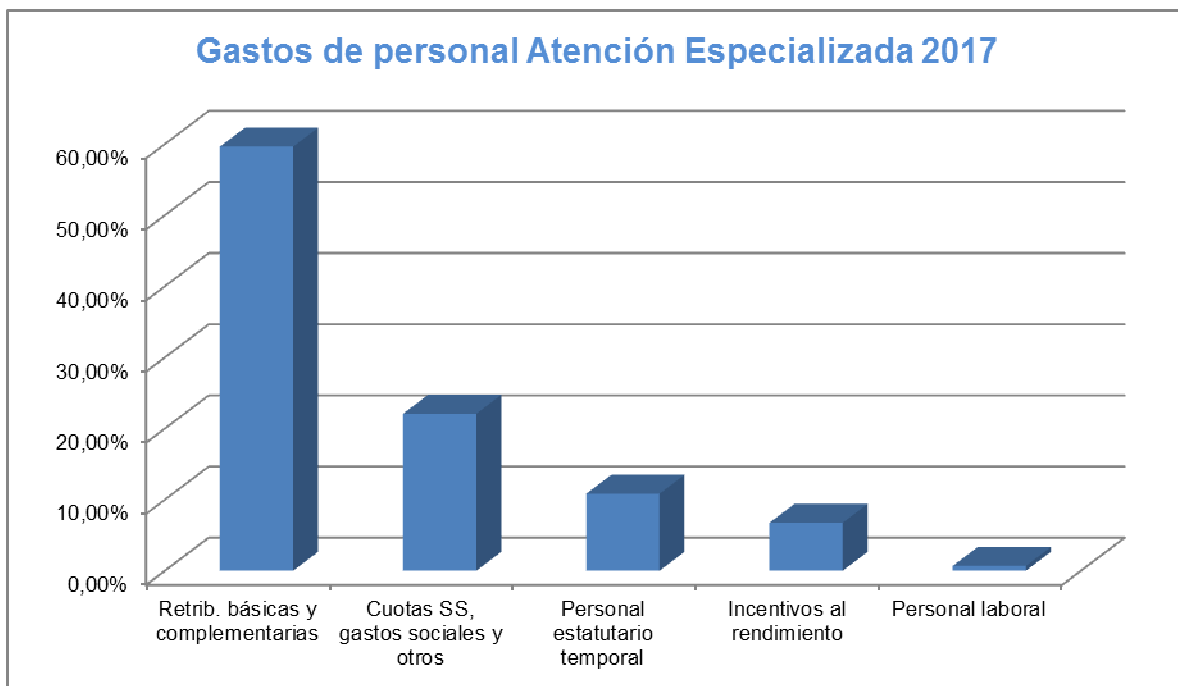
	Contenido	Gasto
Gastos de personal	Retribuciones básicas y complementarias	68.353.703
	Personal estatutario temporal	13.128.971
	Personal laboral	719.932
	Incentivos al rendimiento	8.285.338
	Gastos sociales	2.305.779
Subtotal		92.793.722
	Seguridad social aportación patronal	23.178.182
Total		115.971.904

Formación del personal

	Contenido	Gasto
Gastos de personal	Retribuciones básicas y complementarias	3.702.252
	Incentivos al rendimiento	1.857
	Formación del personal	39.657
	Gastos sociales	1.435
Subtotal		3.745.201
	Seguridad social	1.112.669
Total		4.857.870

Centro Asistencial de Albelda

Contenido		Gasto
Gastos de personal	Retribuciones básicas y complementarias	2.458.000
	Personal estatutario temporal	414.218
	Personal laboral	126.289
	Incentivos al rendimiento	145.140
	Gastos sociales	64.697
Subtotal		3.208.344
	Cuotas de Seguridad Social	901.543
Total		4.109.887

Distribución de los gastos de personal (total atención especializada)


Capítulo II – Gastos corrientes en bienes y servicios

Hospital San Pedro - La Rioja

Contenido	Gasto
Arrendamientos y cánones	48.520
Mantenimiento, reparaciones y conservación	4.393.112
Material, suministros y otros	87.837.821
Indemnizaciones por razón del servicio	46.728
Asistencia sanitaria con medios ajenos	16.780
Total gastos corrientes	92.342.961

Formación de Personal – Escuela Universitaria Enfermería

Contenido	Gasto
Mantenimiento, reparaciones y conservación	222
Material, suministros y otros	88.327
Indemnizaciones por razón del servicio	41
Total gastos corrientes	88.590

Centro de Salud Mental de Albelda

Contenido	Gasto
Mantenimiento, reparaciones y conservación	28.296
Material, suministros y otros	826.144
Total gastos corrientes	854.440

En Albelda no se incluye el gasto del material almacenable, que es adquirido con cargo al complejo del complejo hospitalario.

Capítulo III – Gastos financieros

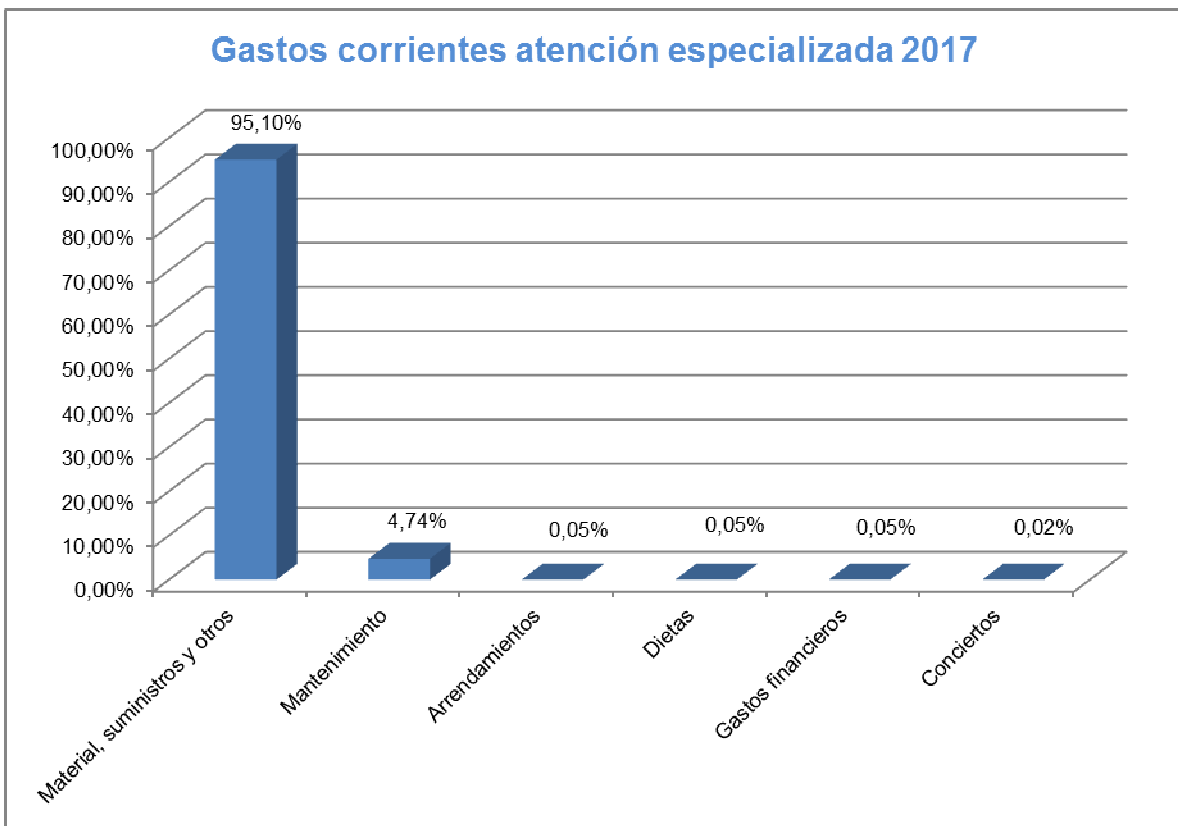
Hospital San Pedro – La Rioja

Contenido	Gasto
Gastos financieros	42.762
Total gastos financieros	42.762

Capítulo VI – Inversiones Hospital San Pedro – La Rioja

Contenido	Gasto
Inversiones	1.788.793
Total inversiones	1.788.793

Distribución de los gastos corrientes en atención especializada:

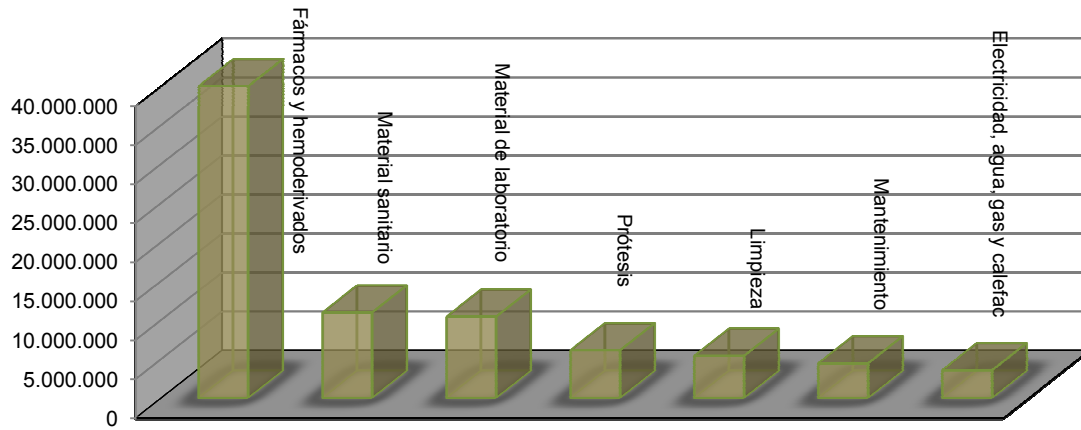


Distribución de los gastos corrientes en atención especializada:

Concepto	Gasto
Fármacos y hemoderivados	39.954.875
Material sanitario	10.922.884
Material de laboratorio	10.379.623
Prótesis e implantes	6.088.020
Limpieza	5.371.460
Mantenimiento	4.421.408
Electricidad, agua, gas y calefacción	3.538.980
Lavandería contratada	1.930.164
Diálisis concertada	1.836.254
Material de radiología	1.432.245
Productos alimenticios	1.207.294
Otros trabajos realizados por otras empresas	970.438
Seguridad	854.651
Terapias respiratorias	661.290
Instrumental y pequeño utillaje sanitario	536.711
Tributos	514.692
Materiales especiales y otros suministros	413.847
Jurídicos y contenciosos	363.216
Material no sanitario para consumo y reposición	350.227
Transportes	248.109
Material de oficina no amortizable	221.074
Prensa, revistas y publicaciones	209.622
Comunicaciones postales	184.978
Otros gastos	161.521
Servicios contratados de comedor	108.801
Asistencia religiosa	64.670
Instrumental y pequeño utillaje no sanitario	52.700
Arrendamientos	48.520
Lencería, vestuario, calzado	46.760
Dietas y locomoción	46.728
Gastos financieros	42.762
Material informático no amortizable	38.856
Conciertos con entidades privadas	16.780

Total de gastos corrientes en atención especializada (Hospital San Pedro +La Rioja y Centro de Salud Mental de Albelda). Incluye además todo el material almacenable y productos farmacéuticos consumidos por atención primaria.

Gastos corrientes más importantes en atención especializada



Atención primaria.

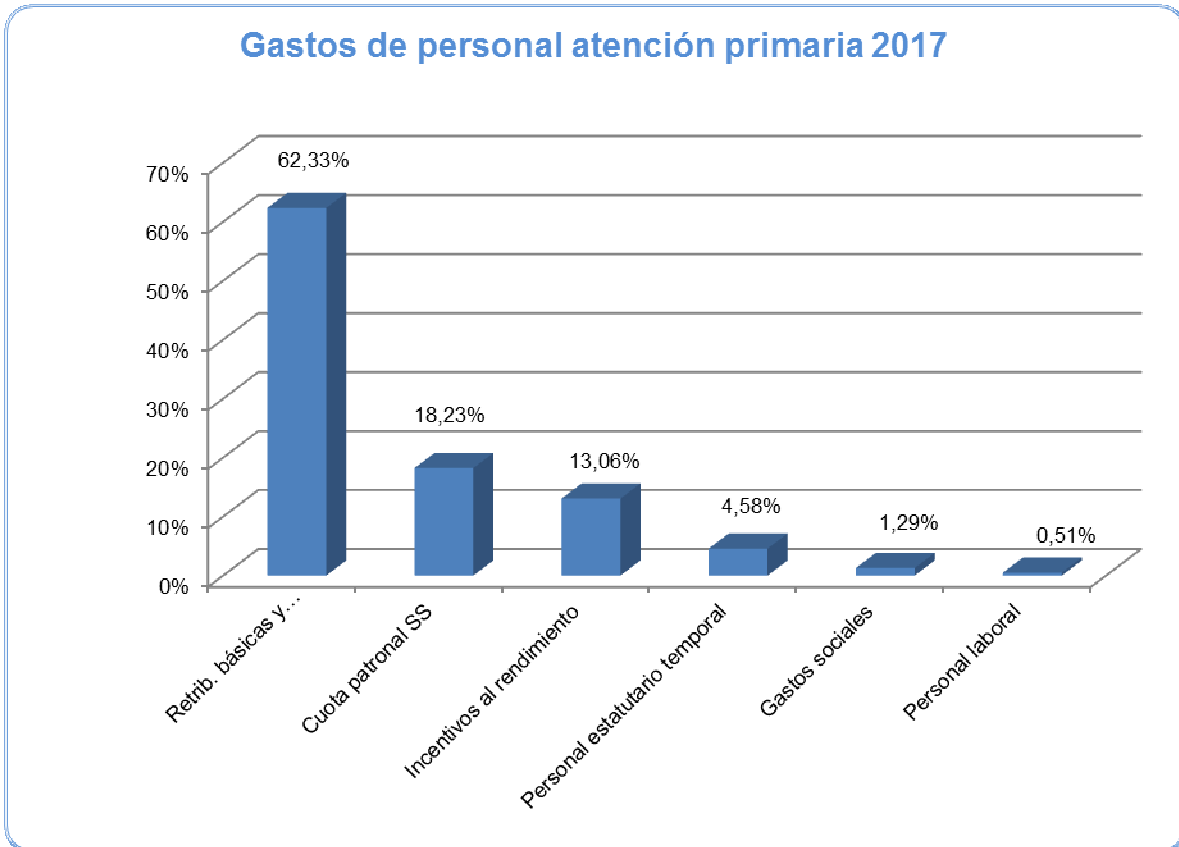
Capítulo I – Gastos de personal

Contenido	Gasto
Retribuciones básicas y complementarias	31.301.318
Personal estatutario temporal	2.299.118
Personal laboral	254.950
Incentivos al rendimiento	6.560.586
Gastos sociales y retribución tribunales	647.234
Capítulo 1 sin cuotas SS	41.063.206
Seguridad social	9.155.479
Gastos de personal	50.218.685

Capítulo I – Formación del Personal (Mir Medicina de Familia)

Contenido	Gasto
Retribuciones básicas y complementarias	1.428.279
Gastos sociales	1.171
Capítulo 1 sin cuotas SS	1.429.450
Seguridad social	485.287
Gastos de personal	1.914.737

Distribución del gasto en capítulo 1

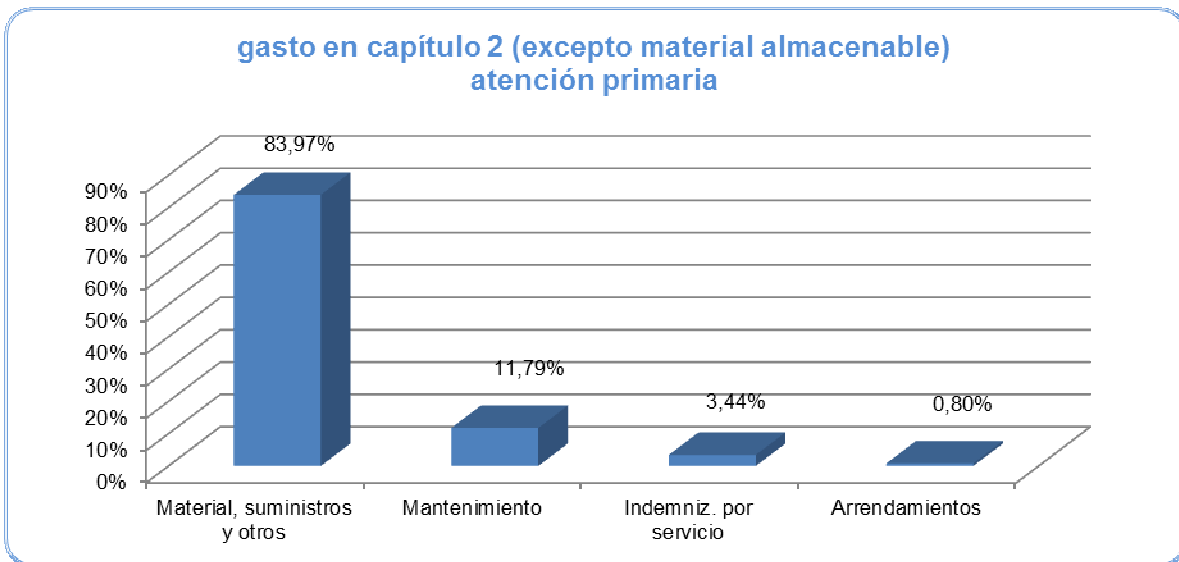


Capítulo II – Gastos Corrientes (excepto material almacenable)

Contenido	Gasto
Arrendamientos	29.255
Mantenimiento	430.383
Material, suministros y otros	3.066.324
Indemnizaciones por razón del servicio	125.544
Total capítulo 2 (excepto material almacenable)	3.651.506

No se incluye el gasto del material almacenable, que es adquirido con cargo al presupuesto de atención especializada.

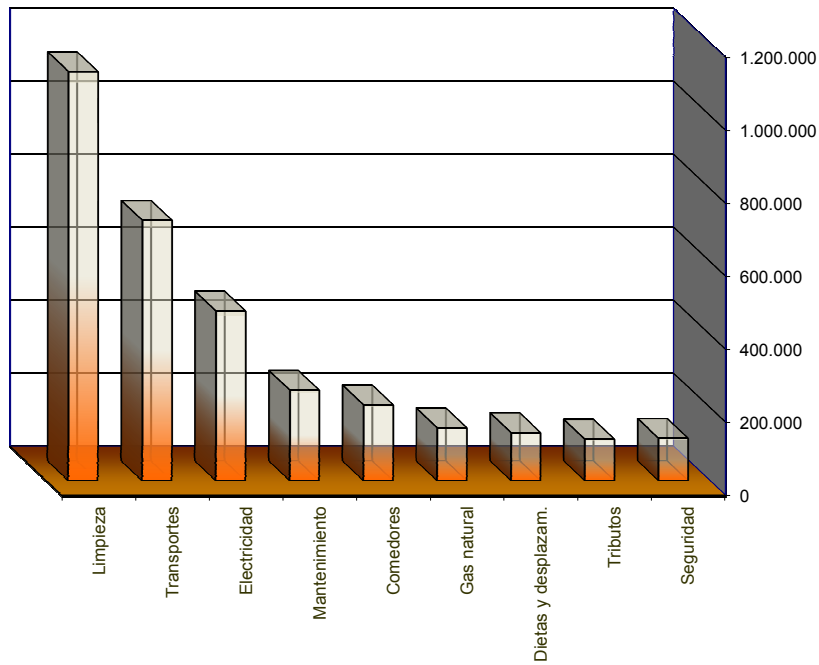
Distribución gastos corrientes en atención primaria:



Distribución del gasto corriente (excepto material almacenable)

Concepto	Gasto total
Limpieza	1.159.797
Transportes	709.012
Electricidad	467.051
Mantenimiento	430.383
Servicios contratados de comedor	193.062
Gas natural	150.482
Dietas y desplazamientos	125.544
Tributos	127.257
Seguridad	121.742
Servicios contratados de lavandería, jardines y otros	82.426
Arrendamientos	29.255
Combustibles	6.433
Estudios técnicos	9.599
Agua	8.460
Servicios postales	5.575
Otros gastos	25.428
Total gastos corrientes (excepto material almacenable)	3.651.506

**Gastos corrientes más importantes en atención primaria
(excepto material almacenable)**



Cap. VI – Inversiones (Atención Primaria)

Contenido	Gasto total
Inversiones	466.062
Total inversiones	466.062

Ingresos Económicos

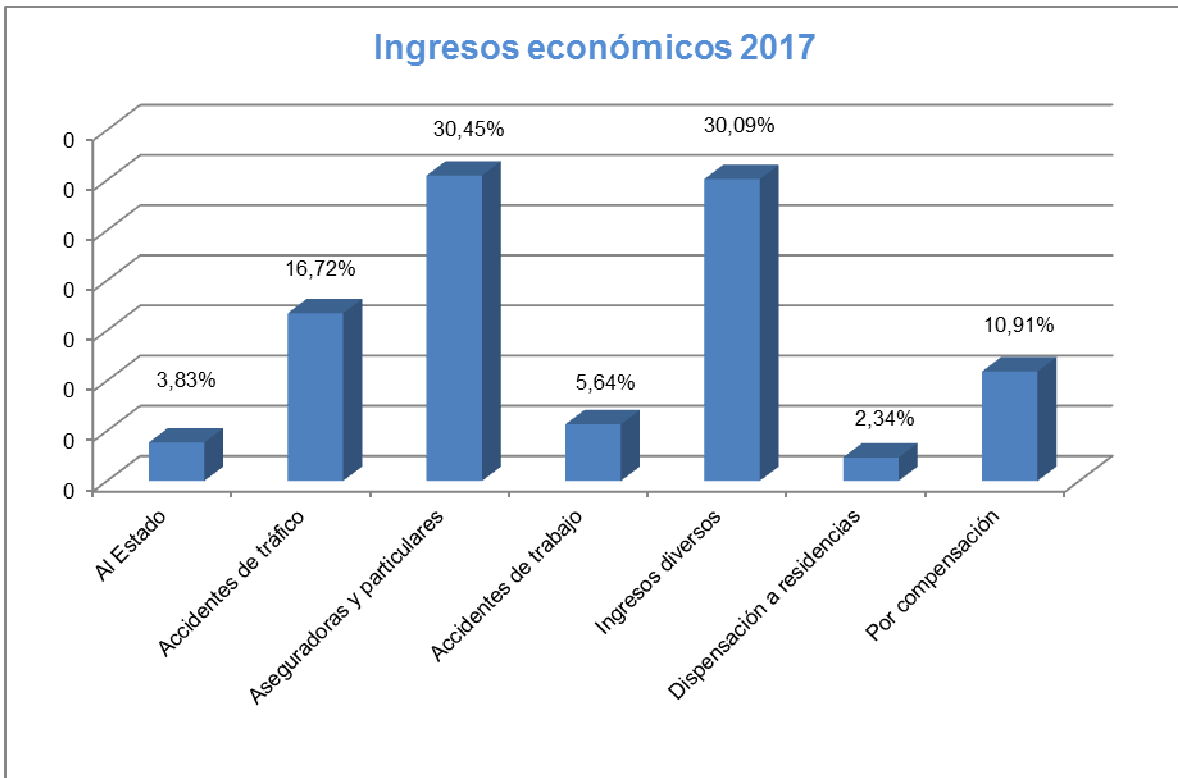
Concepto	Facturación	Cobros
Ingresos por asistencia sanitaria:		
Al Estado	48.108	146.363
A Aseguradoras de accidentes de tráfico	650.678	638.526
A Aseguradoras privadas y particulares	1.283.925	1.162.858
A Mutuas de accidentes de trabajo	267.317	215.420
Total ingresos por asistencia sanitaria	2.250.028	2.163.167

Convenios Isfas, Muface, Mugeju, Futbolistas	44.449	44.449
Ingresos diversos:		
Máquinas de bebidas frías y calientes		85.638
Canon cafetería San Pedro		5.340
Tienda hospital San Pedro		20.717
Anuncios de concursos		26.937
Devoluciones retribuciones y préstamos indebidos		16.705
Oficina bancaria San Pedro		4.204
Ensayos clínicos		18.135
Centro Asistencial de Albelda		545.549
Consumos energéticos cafetería, tienda, oficina bancaria		48.051
Matrículas Escuela Universitaria Enfermería		341.114
Parking hospital San Pedro		6.988
Tesoro Público subvención a entidades		15.023
Otros ingresos		14.710
Total ingresos diversos		1.149.111

Dispensación de fármacos a residencias sociosanitarias	102.501	89.490
--	---------	--------

Ingresos por compensación:	
Convenios internacionales At. Especializada	338.743
Convenios internacionales At. Primaria	77.591
Convenios internacionales compensación no UE.	396
Total ingresos por compensación	416.730

Facturas emitidas en 2017, y cobros realizados en el año.

Distribución de los ingresos económicos

End