



Memoria 2018
SERVICIO RIOJANO DE SALUD

Índice

Introducción	3
Demografía	5
Atención primaria	11
Unidad docente de medicina familiar y comunitaria	15
061	21
Atención especializada	23
Unidad docente hospitalaria	45
Centro de salud mental de Albelda	51
Centros de convalecencia y media estancia	53
Cocina central	59
Farmacia	61
Servicios generales	63
Servicios técnicos	65
Programas y proyectos informáticos	75
Gestión presupuestaria	83

Introducción

En 2018, La Rioja ya había alcanzado ya el objetivo establecido por la Organización Mundial de la Salud (OMS) para controlar la hepatitis C, antes del 2030, al haber diagnosticado a más del 90% (91,1%) del total de personas que padecen esta enfermedad en la Comunidad.

En cuanto a incremento de cartera de servicios en atención especializada destaca la incorporación de la Unidad de rehabilitación de Daño Cerebral adquirido, un nuevo espacio en Rehabilitación con los siguientes profesionales: rehabilitador, logopeda; gimnasio de terapia ocupacional, para el tratamiento integral de los pacientes que sufran un accidente cerebrovascular que conlleve una afectación del funcionamiento cognitivo, emocional, conductual y/o físico, permitiendo así que alcancen la mayor recuperación posible.

Asimismo, el Sistema Público de Salud de La Rioja incorpora la cirugía bariátrica para el tratamiento integral y multidisciplinar de los pacientes con obesidad mórbida, mediante laparoscopia, así como la cirugía mínimamente invasiva en tumores de boca y faringe. Y se lleva a cabo una importante renovación tecnológica con la adquisición de torres de endoscopias y ecógrafos.

Comenzó su actividad la Unidad de Pacientes Pluripatológicos, dependiente del Servicio de Medicina Interna.

Por otra parte, comienza un nuevo sistema de cribado de cáncer de cuello de útero (cérvix) que introduce como novedad la sustitución de la citología tradicional por la citología en medio líquido.

La Rioja dispone de un protocolo para la atención de pacientes con fibromialgia y, en Salud Mental, se presenta otro documento de intervención y coordinación del trastorno por déficit de atención e hiperactividad (TDAH) y el Decálogo del Bienestar Emocional.

La Rioja vuelve a batir un record en trasplantes renales y de médula ósea y se convierte en referente nacional en tratamientos de diálisis peritoneal.

Para conocer el grado de satisfacción de los usuarios y pacientes con el Sistema Público de Salud de La Rioja, se realiza la primera Encuesta Global de Satisfacción y de la misma se desprende que nueve de cada diez riojanos recomendarían a un familiar su centro de salud, su médico de familia de referencia y su enfermera. Asimismo de la II Encuesta Global de Satisfacción realizada en el Complejo Hospitalario San Pedro, se concluye que los pacientes atendidos en el Hospital San Pedro otorgan un “sobresaliente” a la atención recibida en el centro hospitalario.

En Atención Primaria, destaca el nuevo sistema de peticiones de Laboratorio, dentro del Programa de extracción de muestras clínicas, para garantizar una mayor seguridad del paciente y la identificación inequívoca.

Los médicos de familia cuentan con un nuevo sistema de alerta que les avisa cuando se codifica un episodio con alguna de las enfermedades indicadoras de posible infección por VIH. De esta forma, el asistente actúa como *flash de alerta*, apareciendo como pantalla de inicio al entrar en el escritorio del paciente. Del mismo modo, se facilita a los médicos de familia un

listado en el gestor de cupos con todos los pacientes que tengan este asistente activo, para que el profesional sanitario pueda entrar en contacto con ellos y citarlos para la solicitud de esta analítica.

Por otra parte, se inicia el servicio de traducción simultánea telefónica (50 idiomas) para evitar barreras idiomáticas en la atención en consultas.

En Docencia, La Rioja recibe su primera acreditación para formación MIR de Cardiología.

Y respecto a iniciativas sobre mejora y humanización de la asistencia sobresale el emprendido por la Unidad de Medicina Intensiva, con la creación de la figura del acompañante principal.



Demografía

A fecha 1 de enero de 2018, La Rioja, con 174 municipios, contaba con una población oficial de 315.675 ciudadanos. Esta población está distribuida de forma muy irregular sobre una superficie de 5.045 km², con importantes aglomeraciones en el Valle del Ebro y notables desiertos demográficos en la sierra. Así, siendo la densidad media de la población de La Rioja de 62 hab/km², alcanza los 1.898 hab/km² en Logroño, habiendo por el contrario numerosos municipios por debajo de los 10 hab/km².

La serie demográfica de La Rioja correspondiente a la última década recoge importantes cambios de tendencia. Así pues, se observa un notable crecimiento hasta el año 2009, una etapa de casi estancamiento demográfico entre 2009 y 2012, seguida de descensos considerables en el periodo 2012-2015 y una vuelta a la estabilización de 2016 a 2018.

Al analizar la evolución de la población riojana resulta de gran interés ver el peso relativo de los grandes grupos de edad según cuatro grandes intervalos, entre los que se diferencian la infancia (0-15 años) y la tercera edad (65 años o más).

El 34,7% de los riojanos se encuentra en el grupo comprendido entre los 16 y los 44 años, conformando así el intervalo más numeroso en 2018. No obstante, cabe señalar que esta proporción supone 1,7 puntos menos que la registrada en España (36,4%).

Se aprecia además un mayor envejecimiento de la población riojana. Así, los mayores de 65 años representan el 20,9% de los residentes en esta región, mientras que en el conjunto nacional suponen el 19,2%. En cambio, apenas se aprecia diferencia entre los 0 y 15 años que significan el 15,6% de la población de nuestra región mientras que a nivel nacional este colectivo alcanza el 15,9%.

En cuanto a la evolución demográfica por sexo, en 2018 se acentúa la brecha iniciada en 2012; cuando había 315 mujeres más que hombres, incrementándose esta diferencia en 4.150 mujeres en el último año.

El Índice de Envejecimiento, el Índice de Longevidad y la Tasa de Dependencia calculados para La Rioja superan un año más la media nacional; todo ello denota una población más envejecida que en España. Por ello, no es de extrañar que tanto el Índice de Juventud como el de Infancia sean inferiores.

La tasa de desempleo en La Rioja fue del 10,3% en 2017, 4,4 puntos por debajo de España (14,4%). En el contexto nacional, la tasa riojana es la cuarta más baja, sólo por detrás de Navarra (10,0%), País Vasco (9,6%) y Cantabria (9,7%). Observando la evolución de la tasa de paro de La Rioja, se aprecia una tendencia similar a la registrada en términos nacionales, con bajadas continuas desde el máximo alcanzado en 2012.

El número de ocupados en 2018 en La Rioja alcanzó la cifra de 138.800 personas según los datos de la Encuesta de Población Activa (EPA), elaborada por el INE.

La tasa de actividad en nuestra región se situó en 59,0%, ligeramente superior a la de España que se quedó en 58,8%.

Analizando la ocupación por sectores, Servicios empleó el 66,4%, seguido en relevancia por Industria (24,1%), en tercer lugar Construcción (4,8%) y, por último, Agricultura (4,7%).

Fuentes: Principales características demográficas de La Rioja. Instituto de Estadística de La Rioja. Indicadores Básicos de La Rioja, 2018. EPA.

Población en La Rioja

	Según Padrón municipal
TOTAL LA RIOJA	315.371
HOMBRES	155.613
MUJERES	159.758
ESPAÑOLES	279.941
EXTRANJEROS	35.430
POBLACION LOGROÑO	151.113
DE 0 A 15 AÑOS	49.241
DE 16 A 44 AÑOS	110.063
DE 45 A 64 AÑOS	90.710
DE 65 ó MAS AÑOS	65.357

FUENTE: Padrón Municipal y Cifras de Población, a 1 de enero de 2018. INE

Movimiento natural de la población de La Rioja

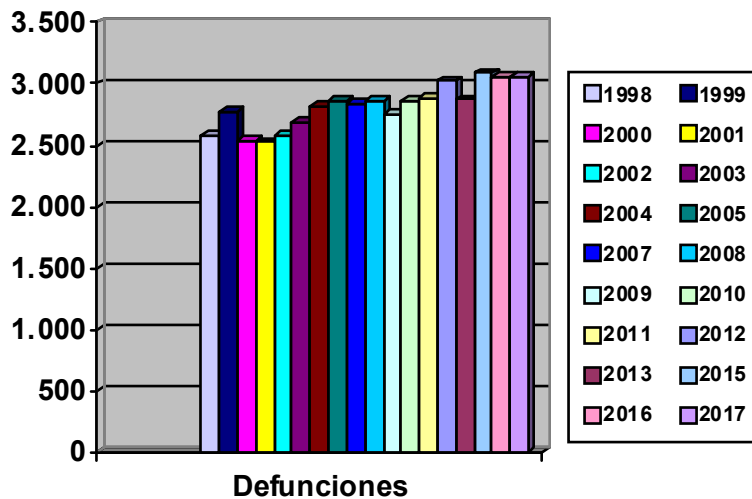
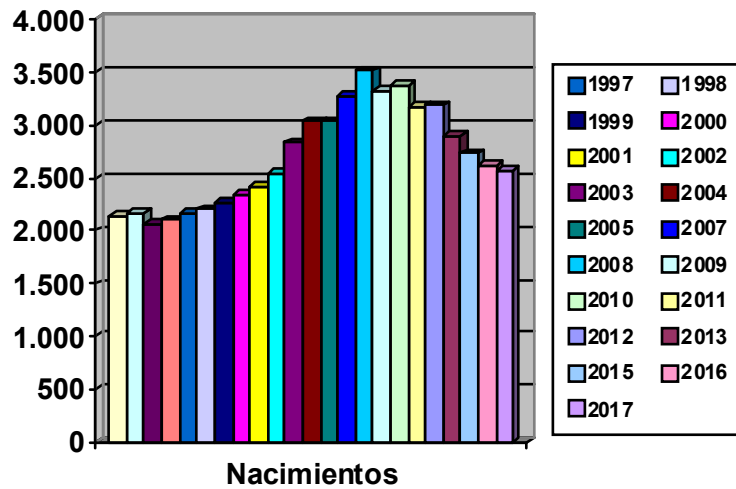
Años	Nacimientos	Defunciones	Crecimiento Vegetativo	Tasa Natalidad	Tasa Mortalidad
2007	3.272	2.846	426	10.57	9.11
2008	3.518	2.860	658	11.21	9.11
2009	3.330	2.745	585	10.45	9.04
2010	3.374	2.855	519	10.71	9.07
2011	3.171	2.885	286	10.14	9.22
2012	3.188	3.023	165	9.96	9.44
2013	2.903	2.871	32	9.16	9.06
2014	2.834	2.886	-52	9.02	9.19
2015	2.734	3.089	-355	8.70	9.87
2016	2.622	2.967	-345	8.50	9.49
2017	2.565	3.053	-488	8.21	9.77

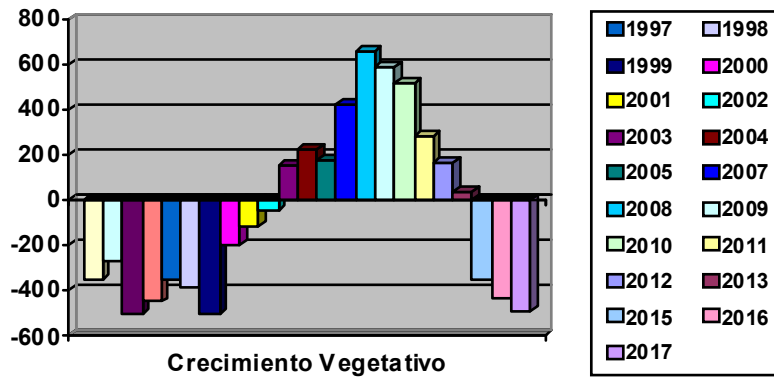
Fuente: Instituto de Estadística de La Rioja

Esperanza de vida al nacer en La Rioja

	MUJERES	VARONES
2006	85.3	78.5
2007	85.3	78.0
2008	84.9	79.0
2009	85.6	79.6
2010	85.8	80.2
2011	86.0	79.9
2012	85.8	79.6
2013	86.4	80.8
2014	86.9	80.7
2015	86.1	80.6
2016	86.4	81.2
2017	86.3	80.9

Fuente: Instituto de Estadística de La Rioja





Extranjeros del padrón municipal a nivel nacional en vigor según comunidad

	2012	2018
ESPAÑA	5.736.258	4.719.418
LA RIOJA	46.373	35.430

Estadística del Padrón Continuo. Datos provisionales a 1 de enero de 2018



Atención Primaria

Población tarjeta sanitaria por zonas básicas de salud

Zona		Medicina de Familia	Pediatría	Total
1	Cervera	3.472	214	3.686
2	Alfaro	13.738	2.113	15.851
3	Calahorra	28.626	4.815	33.441
4	Arnedo	15.786	2.365	18.151
5	Murillo	4.942	474	5.416
6	Cameros Viejos	261		261
7	Alberite	17.116	3.631	20.747
8	Cameros Nuevos	1.002		1.002
9	Navarrete	8.893	1.213	10.106
10	Nájera	14.055	1.663	15.718
11	Santo Domingo	9.362	1.166	10.528
12	Haro	15.824	2.144	17.968
13	Rodríguez Paterna	8.955	1.338	10.293
14	Joaquín Elizalde	23.807	3.702	27.509
15	Espartero	24.582	2.779	27.361
16	Labradores	11.381	1.035	12.416
17	Gonzalo de Berceo	18.125	2.826	20.951
18	Siete Infantes	20.542	3.866	24.408
19	Cascajos	16.143	2.899	19.042
20	La Guindalera	11.971	2.533	14.504
Total Área de Salud		268.583	40.776	309.359

Fuente: Población TIS a 31 diciembre 2018.

Atención al usuario

	2017	2018
ATENCIÓNES PERSONALIZADAS (TELÉFONO Y PRESENCIAL)	5.740	5.803
RECLAMACIONES ESCRITAS	373	329
SUGERENCIAS	4	9
AGRADECIMIENTOS	2	3
CUESTIONES PLANTEADAS EN EL S.A.C. DEL GOBIERNO	13	8
CUESTIONES PLANTEADAS EN LA WEB DE RIOJA SALUD	88	16
CUESTIONES PLANTEADAS POR CORREO ELECTRÓNICO	22	155
CUESTIONES PLANTEADAS EN LA CARPETA DEL CIUDADANO	151	141
PETICIONES APP MÓVIL RIOJASALUD	817	1.570
TOTAL	7.188	8.034

Personal de atención primaria

Zonas básicas de salud y unidad de apoyo del área de salud	
ESTATUTARIOS	
Médico de familia en EAP	233
Médico de Servicio de Urgencias Atención Primaria (SUAP)	18
Pediatra Equipo Atención Primaria (EAP)	17
Pediatra de área	25
Odontostomatólogo	8
Psicólogo Clínico	7
ATS/DUE de antiguo sistema (a extinguir)	1
ATS/DUE E.A.P. (a extinguir)	77
Enfermero	161
ATS/DUE de SUAP (a extinguir)	6
Enfermera de urgencias (a extinguir)	2
Enfermero/a especialista en enfermería obstétrico/ginecológica	10
Fisioterapeuta de Área	14
Trabajador Social	9
Higienista dental	7
Grupo Administrativo de la Función Administrativa	3
Auxiliar de Enfermería EAP (a extinguir)	7
Técnico Medio Sanitario: Cuidados Auxiliares de Enfermería	27
Grupo Auxiliar Administrativo	67
Celador	27
Celador de E.A.P. (a extinguir)	8
Total Estatutarios	734
RESIDENTES	
M.I.R. 1 (promoción 2018)	17
M.I.R. 2 (promoción 2017)	15
M.I.R. 3 (promoción 2016)	11
M.I.R. 4 (promoción 2015)	17
Total M.I.R.	60
FUNCIONARIOS	
Médico APD	38
Estomatólogo	1
Médico	3
ATS/DUE – APD	33
Matrona APD	5
ATS/DUE	8
Auxiliar de enfermería	4
Total funcionarios	92

Fuente: Ley de Presupuestos Generales de la Comunidad Autónoma de La Rioja para el año 2018.
M.I.R.: Unidad Docente

Actividad en consultas

MEDICINA DE FAMILIA	2017	2018
En el centro de Salud	1.537.788	1.551.887
A domicilio	17.698	29.511
Frecuentación	5,78	5,90
TOTAL	1.555.486	1.581.398

PEDIATRÍA	2017	2018
En el centro de Salud	209.803	235.264
A domicilio	4	16
Frecuentación	4,98	5,70
TOTAL	209.812	235.280

ENFERMERÍA	2017	2018
En el centro de Salud	1.143.074	1.148.516
A domicilio	62.823	74.304
TOTAL	1.205.897	1.222.820

SALUD BUCODENTAL

Consultas en el centro: 3.295	Revisiones escolares: 16.342
----------------------------------	---------------------------------

Datos correspondientes al curso académico 2017/2018

TRABAJO SOCIAL

Usuarios atendidos: 11.283	Visitas a domicilio: 135
-------------------------------	-----------------------------

MATRONAS

Mujeres atendidas: 26.060	Visitas a domicilio: 39
------------------------------	----------------------------

FISIOTERAPIA

Sesiones totales: 137.257

ATENCIÓN CONTINUADA

		Consultas	Subtotal	Total
Médicos	En el centro	189.841	203.479	366.727
	A domicilio	13.638		
Enfermeras	En el centro	147.450	163.248	
	A domicilio	15.798		

Test del aliento en centros de salud:

Se incorporaron en 2018 seis nuevos centros de salud, lo que sumados a los centros que ya los realizaban supone un total de 2.169, con el ahorro de viajes al hospital San Pedro.



Unidad Docente de Medicina Familiar y Comunitaria

PLANIFICACIÓN Y GESTIÓN DE LA FORMACIÓN

La Unidad Docente de MFyC se ha encargado de desarrollar y coordinar la formación de 60 médicos residentes de MFyC: 17 residentes de primer año, 15 de segundo año, 11 de tercer año y 17 de cuarto año (promociones 2014 y 2015)

El plan de formación recoge el cronograma formativo por año de residencia, incluyendo la distribución de guardias, formación teórico-práctica y otras actividades complementarias. Es revisado anualmente y aprobado por la Comisión de Docencia

- **ROTACIONES**

El cronograma formativo recomendado por el programa de la Especialidad y adaptado a nuestro medio, quedó definido del siguiente modo

Residentes de primer año

- aprendizaje de campo en atención primaria: 5 meses
- aprendizaje de campo en medicina interna y especialidades: 6 meses
- aprendizaje de campo en urgencias hospitalarias y extrahospitalarias: 5 guardias / mes

Residentes de segundo y tercer año

- aprendizaje de campo en medicina interna y especialidades médicas y médico-quirúrgicas: 12 meses
- aprendizaje de campo en atención primaria: 1 mes (r-2) en centro rural
- aprendizaje de campo en atención al niño en atención primaria: 2 meses
- aprendizaje de campo en salud mental: 2 meses
- aprendizaje de campo en atención a la mujer: 1 mes
- estancias electivas complementarias o aprendizaje de campo en el centro de salud: 2 meses (r-3)
- rotaciones libres: 2 meses
- aprendizaje de campo en urgencias, emergencias, urgencias extrahospitalarias: 5 guardias / mes

Residentes de cuarto año

- aprendizaje de campo en atención primaria: 11 meses
- aprendizaje de campo en urgencias, emergencias, urgencias extrahospitalarias: 6 guardias / mes

- **FORMACIÓN TEÓRICO PRÁCTICA**

Los residentes de forma complementaria han contado con una formación teórico-práctica que favorece la adquisición de competencias del Médico de Familia y que complementa y consolida el autoaprendizaje dirigido y el aprendizaje de campo. Este apoyo se ha prestado con las clases y talleres que a continuación se presentan.

Cursos Programa Formación Mir de Medicina Familiar y Comunitaria	Horas curso
- Curso sobre violencia de género	10
- Taller de tratamiento de diabetes.	8
- Curso sobre procedimientos y técnicas diag. en AP	16
- Taller de calidad asistencial. Módulo 2	5
- Taller de calidad asistencial. Módulo 1	5
- Curso de protección radiológica. Módulo 2	2
- Taller de uso de antibióticos en Ap.	8
- Taller de anticoagulación	4
- Curso de entrevista clínica	20
- Curso de abordaje al tabaquismo	4
- Curso de bioética. Módulo 3	4
- Taller de redacción y publicación científica	5
- Curso de farmacología clínica	8
- Curso de bioética. Módulo 1	4
- Taller de comunicación asistencial. Módulo 2	4
- Taller de elaboración de un protocolo de investigación.	15
- Curso de estadística. Análisis e interpretación de resultados.	10
- Curso de atención al paciente politraumatizado.	14
- Taller de fondo de ojo	4
- RCP avanzada	15
- Comunicación asistencial. Módulo 1.	4
- Taller de otoscopia	2
- Taller de búsquedas bibliográficas	10
- Curso de urgencias en pediatría	12
- Curso de epidemiología básica. Diseño de estudios	10
- Curso de introducción MFyC.	4
- Formación sistema informático SELENE-AP	10
- Formación sistema informático SELENE-E.	10
- Taller de suturas. 3 Ediciones.	12
- Taller exploración ap.locomotor.2 ediciones.	8
- Taller de vendajes. 2 ediciones.	8
- Taller ECG urgencias. 2 ediciones.	8
- Taller de RX básica.	4
- Taller de RCP Básica. 2 ediciones	8
- Curso de radioprotección. Módulo 1.	4
- Taller de exploración y urgencias neurológicas	6
- Taller de urgencias oftalmológicas.	4
Total horas	292

• OTRAS ACTIVIDADES FORMATIVAS

- Sesiones clínicas en los Centros de Salud acreditados y a las que acude, de manera ocasional algún miembro de la Unidad Docente.

- Desde Octubre de 2018 se realizan unas sesiones docentes, llamadas “Sesiones en Familia” en la que los residentes de MFyC de las 4 promociones se reúnen para escuchar lo que otros compañeros de la misma especialidad han preparado. Es una manera de acercar la MFyC a los residentes que pasan mucho de su tiempo de formación en un ámbito puramente hospitalario.
- Sesiones trimestrales, en la unidad docente, de tutorización grupal de residentes
- Sesiones anuales para la presentación de los protocolos de investigación que elaboran los residentes de tercer año y para la presentación de los proyectos de investigación fin de residencia que elaboran los residentes de cuarto año. A estas presentaciones se invita a todas las promociones de residentes y a los tutores de los centros de salud.
- Sesiones hospitalarias: la realización de sesiones clínicas forma parte de la actividad formativa del personal sanitario y por tanto son necesarias e incluso obligatorias en un Hospital con acreditación docente.

La Comisión de Docencia considera como una de las actividades docentes prioritarias, la realización, con carácter general y continuado, los siguientes tipos de sesiones:

- 1.- Sesiones Clínicas Generales.
- 2.- Sesión anual de publicaciones y proyectos científicos.
- 3.- Sesiones de residentes.

1.- Sesiones Clínicas Generales.

Dirigidas a todos los Médicos adjuntos y MIR del Hospital.

Periodicidad: 1 sesión semanal, los miércoles de 8,15 a 9,30 horas, en el CIBIR

Cada servicio/sección/unidad del Hospital, a petición de la Comisión de Docencia, expuso un caso o tema de interés general para el Hospital o la mayoría de servicios.

2.- Sesiones de residentes.

2.1. Sesiones generales

Cada año tiene lugar un ciclo de sesiones para residentes R1 sobre temas asistenciales básicos.

La primera semana después de la incorporación los residentes recibieron las siguientes sesiones:

- Sueroterapia
- Exploración física e Historia Clínica del paciente
- Organización guardias de Medicina Interna
- Utilidad de las peticiones analíticas
- Oxigenoterapia
- Organización del Servicio de Urgencias
- Historia clínica en el Servicio de Urgencias
- Prevención de Riesgos Laborales
- Profesionalismo médico y su importancia en la atención sanitaria
- Aspectos jurídicos de la práctica clínica

El resto de sesiones fueron 2 semanales, martes y jueves de 8,30 h. a 10,30 h., en junio y julio. Los temas fueron los que se enumeran a continuación.

Temas de las sesiones del ciclo anual:

1. Síndrome febril. Sepsis.
2. Hemorragia digestiva, hematemesis y rectorragia
3. Valoración inicial al paciente politraumatizado
4. Síncope
5. Dolor torácico
6. Pancreatitis aguda
7. Complicaciones agudas de la Diabetes Mellitus
8. Dolor abdominal: abdomen agudo
9. Enfermedad cerebro-vascular
10. Anticoagulación
11. Insuficiencia cardiaca, edema agudo de pulmón
12. EPOC Reagudizado
13. Meningitis
14. Urgencias pediátricas
15. Cardiopatía isquémica: IAM
16. Insuficiencia renal aguda
17. Terapia del dolor
18. Infecciones respiratorias
19. Emergencia hipertensiva
20. Transfusión sanguínea
21. Manifestaciones clínicas de la infección por VIH
22. Epilepsia
23. Urgencias urológicas
24. Intoxicaciones
25. Exploración psicopatológica
26. Shock

2.2. Sesiones de casos clínicos para MIR

Son Sesiones Clínicas dirigidas inicialmente para los MIR de todas las promociones y son presentadas solo por los MIR. El objetivo es fomentar las habilidades para preparar presentaciones, hablar en público, transmitir conocimientos, responder preguntas etc.

Dichas sesiones tienen carácter mensual. Se realizaron el primer jueves de cada mes, de octubre a mayo, a las 8,15 horas y en las aulas del CIBIR. En cada sesión expone un caso clínico un representante de 4 o 5 especialidades.

Cursos de Formación de Tutores.

1. Curso básico para tutores y formadores. Introducción a la metodología docente y gestión de la formación de residentes
2. Habilidades de comunicación activa para mejorar la función tutorial con residentes.

INVESTIGACIÓN

La investigación de calidad debe ser fomentada como instrumento fundamental para generar conocimiento y contribuir al progreso del sistema sanitario. La investigación es imprescindible en todos los niveles asistenciales y para todos los profesionales sanitarios.

Ha sido y es objetivo de la Unidad Docente que el residente, al finalizar su período formativo MIR, sea capaz de.

- Conocer y manejar las principales fuentes de documentación científica.
- Aplicar los principios básicos del diseño de un proyecto de investigación y abordar científicamente una investigación en el ámbito de la atención primaria.
- Elaborar un protocolo de investigación y realizar un proyecto de investigación en el ámbito de la atención primaria.
- Conocer los principios éticos de la investigación biomédica e incorporarlos tanto al diseño de proyectos como a los resultados de investigación en la práctica clínica.
- Tener habilidades en la presentación de resultados de investigación, tanto en forma de artículo de revista, como de comunicaciones para reuniones científicas (orales, pósters)
- Realizar una lectura crítica de un artículo original sobre los siguientes aspectos: etiología, pruebas diagnósticas, terapéutica, pronóstico, eficiencia.

Para la consecución de dichos objetivos desde la Unidad Docente se han impartido los cursos transversales correspondientes en Metodología de la Investigación y se ha apoyado y tutorizado individualmente la realización y presentación de los trabajos y proyectos de investigación que obligatoriamente los residentes deben realizar antes de concluir su formación,

Así mismo se fomenta, promueve y se apoya a los residentes para la publicación y difusión de los trabajos de investigación en revistas y foros científicos del ámbito de la atención primaria. Para ello se informa periódicamente a todos los residentes y tutores de las actividades científicas programadas para cada año y relacionadas con la especialidad y se ofrece el apoyo que se necesite para la elaboración de las comunicaciones o artículos.



Servicio 061

Actividad del 061

Intervenciones sanitarias atendidas en Centro de Coordinación Operativa				
Nº de intervenciones sanitarias atendidas	72.684			
Nº de intervenciones en las que interviene el médico regulador	53.540			
Nº de "médico habla con usuario"		42.790		
Nº de "operador informa a médico"		10.750		
Nº de intervenciones finalizadas con "consejo médico"	8.557			
Nº de intervenciones por traslados secundarios en ambulancias de SVA	518			

Activación de recursos				
Nº de ambulancias movilizadas (incluidos los traslados secundarios)	30.775			
Nº de SVA (recurso = USVA) que tenga la prioridad "primario"		2.734		
SVA Haro			472	
SVA Logroño			1.763	
SVA Calahorra			499	
Tiempo de activación - Tiempo llegada al lugar de SVA con prioridad Primario				
< 15 minutos				73%
> 30 minutos				7%
>= 15 y <= 30 minutos				20%
Nº de otras ambulancias (convencional y SVB)		26.499		
Tiempo de activación - Tiempo llegada al lugar de otras ambulancias				
< 15 minutos				58%
> 30 minutos				14%
>= 15 y <= 30 minutos				28%
Nº de recursos de Cruz Roja		970		
Nº de médicos de A. Primaria cuya finalización sea "efectivo"	15.713			
Nº de DUE de A. Primaria cuya finalización sea "efectivo"	666			

Pacientes				
Nº de pacientes atendidos por las ambulancias	27.556			
Nº de pacientes trasladados por las ambulancias	25.999			

Llamadas en CECOP				
Número de llamadas en el Centro de Coordinación Operativa	91.341			



Atención Especializada

Personal de servicios centrales, de área y atención especializada.

DIRECCIÓN DE SERVICIOS CENTRALES Y RECURSOS HUMANOS	
FUNCIONARIOS	
Cuerpo facultativo superior de administración especial	2
Cuerpo superior de administradores civiles	1
Cuerpo técnico de administración general	2
Cuerpo de gestión de administración general	4
Cuerpo administrativo de administración general	4
Cuerpo auxiliar de administración general	5
Total funcionarios	18

SERVICIOS DEL ÁREA DE SALUD	
ESTATUTARIOS	
Ingeniero superior	2
Ingeniero técnico	2
Jefe de taller	1
Calefactor	3
Electricista	4
Mecánico	4
Peón	4
Total estatutarios	20

SERVICIOS DEL ÁREA DE SALUD	
FUNCIONARIOS	
C.A.F.A.E.	1
Total funcionarios	1

SERVICIOS DEL ÁREA DE SALUD	
LABORALES	
Oficial 1ª de oficio	2
Operario	2
Total funcionarios	4

HOSPITAL SAN PEDRO	
FUNCIONARIOS	
E.S.C.F.S.A.E.	10
C.F.G.M.A.E.	2
E.S.C.F.G.M.A.E. (ATS/DUE)	31
C.A. y F.A.E. (A.T.L.)	3
E.S.C.A. y F.A.E.	4
E. Ofic. A.E. Adm. Local (Auxiliar Enfermería)	1
E. Ayud. A.L. (Auxiliar Enfermería)	1
E.S.C.A.F.A.E. (Auxiliar de Enfermería)	43
Cuerpo Auxiliar A.G.	3
C. Oficinas A.E. (Operario)	1
Total funcionarios	99

HOSPITAL SAN PEDRO	
ESTATUTARIOS	
Facultativo especialista de área	364
Médico de admisión y documentación clínica	5
Médico de urgencia hospitalaria	40
Médico de familia	1
Médico de familia en EAP	1
Psicólogo clínico	7
Psicólogo	1
Farmacéutico	1
Técnico de salud pública	2
Técnico titulado superior rama sanitaria	1
Grupo técnico de la función administrativa	15
Enfermero/a	703
Enfermero/a Especialista	2
Fisioterapeuta	21
Enfermero/a especialista en enfermería obstétrico-ginecológica	22
Trabajador social	2
Profesor logofonía	2
Terapeuta ocupacional	3
Grupo de gestión de la función administrativa	24
Ingeniero técnico	2
Técnico de grado medio	1
Técnico especialista de laboratorio	46
Técnico especialista de radiodiagnóstico	34
Técnico especialista de radioterapia	1
Técnico especialista de anatomía patológica	12
Grupo administrativo de la función administrativa	34
Cocinero	8
Técnico//a medio sanitario: cuidados auxiliares de enfermería	466
Grupo auxiliar administrativo	218
Gobernanta	4
Telefonista	9
Jefe de personal subalterno (a extinguir)	1
Celador	235
Planchadora (a extinguir)	2
Pinche	109
Peón	2
Limpiadora	4
Total estatutarios	2.405

HOSPITAL SAN PEDRO	
LABORALES	
Operario	2
Total laborales	2

HOSPITAL SAN PEDRO Y 061 – LA RIOJA	
RESIDENTES	
M.I.R. 1	25
M.I.R. 2	26
M.I.R. 3	23
M.I.R. 4	24
M.I.R. 5	3
Total M.I.R.	101

SERVICIO DE URGENCIAS Y EMERGENCIAS 061	
ESTATUTARIOS	
Médico de emergencias	25
Enfermero/a	7
Enfermera de urgencias (a extinguir)	12
Grupo de gestión de la función administrativa	1
Grupo auxiliar administrativo	2
Total estatutarios	47

ESCUELA UNIVERSITARIA DE ENFERMERÍA	
ESTATUTARIOS	
Directora técnica enfermería	1
Secretaria técnica enfermería	1
Enfermeras profesores	7
Total estatutarios	9

CENTRO ASISTENCIAL ALBELDA DE IREGUA	
FUNCIONARIOS	
E.S.C.F.S.A.E. (Médico)	1
E.S.C.F.G.M.A.E. (ATS/DUE)	10
E. Ofic. A.E. Adm. Local (Auxiliar de Enfermería)	1
E.S.C.A.F.A.E. (Auxiliar de Enfermería)	45
Cuerpo Subalterno A.G.	3
E. Operarios A.E. Administración Local	1
Total funcionarios	61

CENTRO ASISTENCIAL ALBELDA DE IREGUA	
ESTATUTARIOS	
Psicólogo clínico	1
Médico de familia	1
Enfermero/a	6
Enfermero/a especialista	2
Terapeuta ocupacional	1
Fisioterapeuta	2
Trabajador social	1
Técnico especialista ocupacional	4
Técnico/a medio sanitario: cuidados auxiliares de enfermería	23
Conductor	1
Gobernanta	1
Celador	1
Pinche	7
Total estatutarios	51

CENTRO ASISTENCIAL ALBELDA DE IREGUA	
LABORALES	
Auxiliar de enfermería y asistencial (a extinguir)	2
Operario especializado	1
Operario	3
Total laborales	6

Fuente: Ley de Presupuestos Generales de la Comunidad Autónoma de La Rioja para 2018.
Residentes: Dato de Unidad Docente.

HOSPITAL SAN PEDRO:

Equipamiento y cartera de servicios

INFRAESTRUCTURA

Camas Instaladas	522
Camas Funcionantes	506
Nº de quirófanos	21
Paritorios	3
Oncohematológico: puesto hospital día	26
C M A	34
Locales de consulta y gabinetes (CARPA, H.S. Pedro-La Rioja)	187
Nº de Centros de salud a los que se desplazan especialistas	11

CARTERA DE SERVICIOS

Alergología	
Cardiología	Hemodinámica Unidad de infarto
Cirugía Vascul y Angiología	
Cirugía General de Aparato Digestivo y Plástica	
Cirugía Maxilo-Facial	
Cirugía Torácica	
Dermatología	
Digestivo	Interconsultas on line
Endocrinología	
Ginecología	
Hematología/Hemoterapia	Unidad de Citología y Citometría Trasplante Médula ósea Unidad de Hemofilia
Hospitalización a Domicilio	
Enfermedades Infecciosas	
Medicina Intensiva	
Medicina Interna	Unidad de Lípidos
Nefrología	Diálisis Crónica Interconsultas on line CAPD-UTN Trasplante renal
Neonatología	
Neumología	Estudios del Sueño
Neurología	Unidad de Ictus
Obstetricia	Técnicas de Reproducción Asistida (FIV)
Oftalmología	Terapia Fotodinámica Trasplante de Córnea
Oncología	Cuidados Paliativos Valoración de Riesgo Genético
Otorrinolaringología	Patología de la Voz
Pediatria	
Psiquiatría	Agudos Media Estancia

	Larga Estancia URA Unidad de Trastornos Alimentarios Hospitales de día Terapia Asertiva Comunitaria
Rehabilitación	
Reumatología	
Traumatología y Ortopedia	
Unidad del Dolor	
Urgencias	
Unidad de Corta Estancia	
Urología	Trasplante renal

SERVICIOS CENTRALES	
Análisis Clínicos	Bioquímica
	Microbiología
	Genética y Biología Molecular
	Hematología e Inmunoanálisis
	Virología
Anatomía Patológica	
Anestesiología y Reanimación	Analgesia obstétrica
Farmacia	
Medicina Preventiva	Esterilización
Neurofisiología Clínica	
Prevención de Riesgos Laborales	
Radiodiagnóstico	Radiología intervencionista y terapéutica Patología de mama
Medicina Nuclear	
Oncología Radioterápica	
Radiofísica Hospitalaria	

UNIDADES DE APOYO
Admisión
Documentación Clínica
Atención al Paciente
Trabajo Social
Docencia Residentes
Formación
Investigación
Coordinación de Trasplantes
Informática
Control de Gestión

DISPOSITIVOS AMBULATORIOS
Cirugía Ambulatoria
Hospitales de día: Oncohematológico, médico, quirúrgico, pediátrico
Hospitalización a Domicilio
Hospitales de día de salud mental (adultos en Hospital de La Rioja y pediátrico en San Pedro)

Actividad Asistencial

HOSPITALIZACIÓN	2017	2018	% variación
Ingresos programados	7.448	8.378	12,49%
Ingresos urgentes	17.615	17.369	-1,40%
Ingresos totales	25.063	25.747	2,73%
Traslados internos	2.083	2.147	3,07%
Estancias	149.520	150.367	0,57%
Estancia media bruta	6,02	5,86	-2,66%
Índice de ocupación (%)	81,56	81,38	-0,22%
Índice de rotación	49,9	50,86	1,92%
Altas por curación	23.136	23.845	3,06%
Altas voluntarias	50	58	16,00%
Exitus	910	928	1,98%
Traslado hospital	760	824	8,42%
Altas finales	24.856	25.655	3,21%
Índice de mortalidad (% sobre altas)	3,66	3,62	-1,09%

URGENCIAS	2017	2018	% variación
Atendidas	104.806	105.686	0,84%
Ingresadas (incluido Hospital de La Rioja)	18.448	18.450	0,01%
No ingresadas	86.794	87.236	0,51%
Presión de urgencias (%)	70,90	68,54	-3,33%
% Ingresadas/atendidas	17,60	16,43	-6,65%
Exitus	81	86	6,17%
Traslados urgentes a otros Servicios Salud	95	92	-3,16%
Media Urgencias/día	287	290	0,84%

UNIDAD DE CORTA ESTANCIA	2017	2018	% variación
Pacientes	2.305	2.180	-5,42%
Estancias	3.264	3.195	-2,11%

Consultas Externas

Servicios	Primeras *	Sucesivas	Totales	Índice suc/pri	Alta resolución
Anestesia	10.489	44	10.533	0,00	2.117
Alergología	3.301	5.158	8.459	1,56	895
Cardiología	4.998	7.460	12.458	1,49	1.230
Cirugía General	5.604	12.211	17.815	2,18	1.879
Cirugía Maxilofacial	699	890	1.589	1,27	318
Cirugía Plástica	837	742	1.579	0,89	466
Cirugía Torácica	204	650	854	3,19	37
Cirugía Vascolar	2.958	1.953	4.911	0,66	933
Dermatología	16.272	12.413	28.685	0,76	10.371
Digestivo	1.136	6.407	7.543	5,64	51
Endocrinología	3.141	8.825	11.966	2,81	256
Enfermedades Infecciosas	699	2.828	3.527	4,05	78
Ginecología	21.246	16.068	37.314	0,76	6.286
Hematología	1.937	8.666	10.603	4,47	367
Medicina Interna	880	2.171	3.051	2,47	102
Medicina Preventiva	394	167	561	0,42	0
Nefrología	776	5.178	5.954	6,67	96
Neumología	2.606	6.313	8.919	2,42	593
Neurología	4.622	12.028	16.650	2,60	1.134
Obstetricia	2.559	6.231	8.790	2,43	2.855
Odontología	14.869	0	14.869	0,00	68
Oftalmología	24.560	31.310	55.870	1,27	13.661
Oncología	754	13.086	13.840	17,36	4
Oncología radioterápica	905	3.051	3.956	3,37	0
Otorrinolaringología	12.068	10.588	22.656	0,88	6.557
Pediatría	1.846	9.275	11.121	5,02	219
Rehabilitación	9.578	15.714	25.292	1,64	593
Reumatología	2.964	5.934	8.898	2,00	947
Traumatología	17.460	22.141	39.601	1,27	5.902
Unidad del dolor	850	1.975	2.825	2,32	0
Psiquiatría – unidades de salud mental	6.888	33.937	40.825	4,93	0
Urología	7.270	18.029	25.299	2,48	1.059

(*) "Primeras" incluye las de alta resolución y las realizadas por especialistas desplazados a centros de salud.

Ginecología: En "alta resolución" se incluyen las revisiones periódicas, a partir de enero de 2017.

Obstetricia: A partir de enero de 2017 en las primeras y sucesivas no se incluyen los test basales.

Obstetricia: En "alta resolución" se incluyen consultas con ecografía.

Consultas externas totales	2017	2018	% variación
Primeras	177.365	171.870	-3,10%
Sucesivas	257.627	284.280	10,35%
Totales	434.992	456.150	4,86%
Relación Sucesivas/primeras	1,55	1,65	13,87%

Consultas de facultativos especialistas en centros de salud.

CONSULTAS CON DESPLAZAMIENTO DE ESPECIALISTA	Consultas Primeras	Consultas Sucesivas
CARDIOLOGIA	482	545
CIRUGIA GENERAL	492	133
DERMATOLOGIA	1.586	720
DIGESTIVO	80	207
ENDOCRINOLOGÍA	193	582
GINECOLOGIA	421	578
MEDICINA INTERNA	57	232
NEUMOLOGIA	294	566
NEUROLOGIA	416	459
OBSTETRICIA	149	567
ODONTOLOGIA	6.818	0
OFTALMOLOGIA	2.435	1.184
ORL	1.177	267
PSIQUIATRIA + PSICOLOGÍA (excepto Logroño)	1.992	8.488
REHABILITACION	582	755
REUMATOLOGIA	287	277
TRAUMATOLOGIA	1.153	1.001
UROLOGIA	750	611
TOTAL	19.364	17.172

Actividad Quirúrgica

INTERVENCIONES QUIRÚRGICAS	2017	2018	% variación
Intervenciones programadas con hospitalización	5.435	5.842	7,49%
Intervenciones programadas ambulatorias	15.533	16.541	6,49%
Total intervenciones programadas	20.968	22.383	6,75%
Intervenciones urgentes con hospitalización	1.670	1.561	-6,53%
Intervenciones urgentes ambulatorias	323	275	-14,86%
Total intervenciones urgentes	1.993	1.836	-7,88%
Intervenciones suspendidas con hospitalización	320	403	25,94%
Intervenciones suspendidas ambulatorias	1.118	1.162	3,94%
% actividad suspendida	6,25%	6,46%	3,47%

Cirugía ambulatoria: incluye mayor y menor.

Intervenciones con hospitalización

Intervenciones programadas con hospitalización	2017	2018	% variación
Cirugía General y Digestiva	1.271	1.315	3,46%
Cirugía Plástica	171	185	8,19%
Cirugía Maxilofacial	21	17	-19,05%
Cirugía Torácica	91	113	24,18%
Cirugía Vasculard	289	314	8,65%
Ginecología	670	616	-8,06%
Oftalmología	168	163	-2,98%
O.R.L.	242	296	22,31%
Traumatología	1.548	1.695	9,50%
Urología	964	1.128	17,01%
TOTAL	5.435	5.842	7,49%

Intervenciones urgentes con hospitalización	2017	2018	% variación
Cirugía General	724	667	-7,87%
Cirugía Plástica	0	1	
Cirugía Torácica	8	15	87,50%
Cirugía Vasculard	36	71	97,22%
Ginecología	471	441	-6,37%
Oftalmología	29	27	-6,90%
O.R.L.	35	43	22,86%
Traumatología	186	122	-34,41%
Urología	181	174	-3,87%
TOTAL	1.670	1.561	-6,53%

Cirugía Ambulatoria

Intervenciones programadas ambulatorias	2017	2018	% variación
Cirugía General y Digestiva	2.252	2.081	-7,59%
Cirugía Plástica	558	477	-14,52%
Cirugía Maxilofacial	910	1.048	15,16%
Cirugía Vasculard	182	188	3,30%
Dermatología	1.761	1.657	-5,91%
Ginecología	519	514	-0,96%
Oftalmología	5.390	6.337	17,57%
O.R.L.	486	639	31,48%
Traumatología	1.485	1.338	-9,90%
Urología	1.990	2.262	13,67%
TOTAL	15.533	16.541	6,49%

Intervenciones urgentes ambulatorias	2017	2018	% variación
Cirugía General	43	45	4,65%
Cirugía Plástica	2	0	
Cirugía Torácica	0	2	
Cirugía Vasculat	9	8	-11,11%
Dermatología	0	2	
Ginecología	84	75	-10,71%
Oftalmología	49	31	-36,73%
O.R.L.	10	6	-40,00%
Traumatología	71	65	-8,45%
Urología	53	41	-22,64%
TOTAL	321	275	-14,33%

Tratamientos hospital de día

	2017	2018	% variación
Oncohematológicos	10.692	11.649	8,95%
Otros médicos	5.930	5.852	-1,32%
Quirúrgicos	4.297	4.579	6,56%
Infanto-juvenil	154	1.065	

El HDD infanto-juvenil comenzó a funcionar en octubre de 2017 en el Hospital San Pedro.

Urgencias ingresadas

Servicio	2017	2018	% variación
Cardiología	702	730	3,99%
Cirugía General	1.293	1.167	-9,74%
Cirugía Plástica	16	3	-81,25%
Cirugía Vascolar	199	217	9,05%
Cirugía Torácica	153	135	-11,76%
Digestivo	1.559	1.682	7,89%
Endocrinología	108	101	-6,48%
Geriatría	500	538	7,60%
Medicina Nuclear	2	4	100,00%
Ginecología	347	415	19,60%
Hematología	126	143	13,49%
Enfermedades Infecciosas	843	943	11,86%
Medicina Interna	3.414	3.454	1,17%
Nefrología	201	170	-15,42%
Neumología	1.240	1.267	2,18%
Neurología	774	780	0,78%
Obstetricia	2.124	1.913	-9,93%
Oftalmología	86	88	2,33%
Oncología	793	761	-4,04%
Otorrinolaringología	250	277	10,80%
Pediatría	975	1.012	3,79%
Prematuros	30	34	13,33%
Psiquiatría Hospital de la Rioja	114	92	-19,30%
Psiquiatría	453	402	-11,26%
Reumatología	26	16	-38,46%
Traumatología	777	749	-3,60%
Unidad de Cuidados Paliativos	222	283	27,48%
Unidad de Cuidados Intensivos	558	551	-1,25%
Urología	563	523	-7,10%
TOTAL	18.448	18.450	0,01%

Presión de urgencias (%)

	2017	2018	% variación
Cardiología	69,78	69,99	0,30%
Cirugía General	52,91	47,48	-10,27%
Cirugía Plástica	7,17	1,53	-78,65%
Cirugía Vasculard	32,46	31,54	-2,83%
Cirugía Torácica	64,29	51,92	-19,24%
Digestivo	92,63	92,01	-0,67%
Geriatría	95,60	98,18	2,70%
Medicina Nuclear	8,70	18,18	108,99%
Ginecología	37,80	43,01	13,77%
Hematología	44,37	47,35	6,72%
Enfermedades Infecciosas	95,36	95,74	0,39%
Medicina Interna	98,30	97,42	-0,89%
Endocrinología	77,70	74,26	-4,42%
Nefrología	59,29	58,42	-1,47%
Neumología	70,14	67,61	-3,61%
Neurología	90,00	89,76	-0,27%
Obstetricia	97,90	98,05	0,16%
Oftalmología	33,99	34,24	0,74%
Oncología	71,64	64,49	-9,98%
O.R.L.	39,06	35,47	-9,20%
Pediatría	90,11	90,44	0,36%
Prematuros	14,42	15,96	10,70%
Psiquiatría Hospital de la Rioja	62,30	78,63	26,21%
Psiquiatría	87,79	87,01	-0,89%
Reumatología	54,17	53,33	-1,54%
Traumatología	39,18	34,89	-10,96%
Unidad de Cuidados Paliativos	86,72	83,98	-3,16%
Unidad de Cuidados Intensivos	97,72	96,31	-1,44%
Urología	36,58	30,57	-16,44%
TOTAL	70,90	68,54	-3,33%

Exploraciones Radiológicas

	2017	2018	% variación
Radiografía y otros	176.689	174.222	-1,40%
Ecografía	39.005	37.643	-3,49%
Resonancia nuclear magnética	19.263	18.481	-4,06%
T.A.C.	31.898	31.293	-1,90%
Radiología vascular intervencionista	1.818	1.835	0,94%
Densitometría ósea	2.025	2.292	13,19%
Total estudios	270.698	265.766	-1,82%

Determinaciones Analíticas

	2017	2018	% variación
Rutinarias	5.862.965	5.991.121	2,19%
Microbiología	205.273	258.213	25,79%
Urgencias	1.227.341	1.274.901	3,88%
Determinaciones totales:	7.295.579	7.524.235	3,13%

Anatomía Patológica

	2017	2018	% variación
Biopsias	18.155	17.656	-2,75%
Citologías	18.411	17.548	-4,69%
Necropsias	19	21	10,53%
Punción Aspiración Aguja Fina	23	16	-30,43%

Hematología

UNIDAD DE CITOLOGÍA Y CITOMETRÍA	2017	2018	% variación
----------------------------------	------	------	-------------

Técnicas intervencionistas:

Aspirados de Médula Ósea	394	407	3,30%
Biopsias Óseas	125	133	6,40%

Estudios citológicos:

Tinciones Panópticas	1.014	1.135	11,93%
Tinciones Citoquímicas	479	599	25,05%
Morfologías Sangre Periférica	2.867	3.084	7,57%
Mielogramas	394	407	3,30%

Estudios inmunofenotípicos:

Médula Ósea	394	407	3,30%
Sangre Periférica	140	169	20,71%
Líquidos Biológicos	97	139	43,30%
Ganglio-PAAF	42	38	-9,52%

Autotrasplantes	21	15	-28,57%
-----------------	----	----	---------

Fecundación in Vitro

	2017	2018	% variación
Punciones	178	181	1,69%
Transferencias	185	216	16,76%
Consultas de Fiv	1.939	2.141	10,42%
Consultas de Fertilidad	1.747	1.662	-4,87%
Punciones	178	181	1,69%

Medicina Preventiva

	2017	2018
Vigilancia Infección Hospitalaria: nº pacientes estudiados.	604	814
Control de Pacientes en Aislamiento.	564	664
Investigación de Brotes.	0	3

Verificación Control Microbiológico:

Muestras de agua de piscina.	16	7
Muestras de alimentos de cocina central.	149	162

Bioseguridad Ambiental:

Muestras de agua de red para legionella y potabilidad	0	0
Controles ambientales quirófanos y otras zonas de riesgo	293	431
Medidas para minimización de infección ante obras.	26	20

Programa de Higiene de manos:

Sesiones formativas/talleres, reuniones en servicios	2	0
Evaluación cumplimiento (nº de observaciones realizadas)	0	43
Actividades de promoción	15	7

Otras actividades Higiene Hospitalaria:

Verificación Limpieza mediante Luminiscencia.	374	1.406
Elaboración, actualización, difusión y evaluación de protocolos y normas	18	11

Vacunas	2.296	2.472
---------	-------	-------

Pediatría

	2017	2018
Hospital de día (número de pacientes)	2.729	2.858
Interconsultas de Partos	1.916	1.729
Visitas a Recién Nacidos	4.132	3.794
Otoemisiones acústicas	2.066	1.897

Otras Pruebas Especiales

ALERGOLOGÍA	2017	2018
Pruebas alérgicas:		
Medicamentos	19.653	21.724
Cutáneas	77.531	84.670
Exp. medicamentos	7.422	8.016
Epicutáneas	31.196	33.113
Conjuntivales	12	0
Espirometrías	4.049	4.137
Vacunas	5.571	4.786
Fotoparche	1.306	1.748
Valoración de pruebas	4.468	4.771
Himenópteros	310	511
Otras	2.630	2.575

ANGIOLOGÍA Y CIRUGIA VASCULAR

	2017	2018
Eco arterial, venoso y claudicometrías	1.448	1.517

CARDIOLOGÍA

	2017	2018
Ergometrías: N° pacientes	553	540
Ecocardiograma: N° pacientes	7.162	6.436
Holter: N° pacientes	1.289	1.362
MAPA	181	116
Inserción marcapasos	190	233
Sustitución generador electrodos	241	283
Inserción desfibriladores	21	25
Cateterismos	769	731
Angioplastias	447	430

CIRUGÍA TORÁCICA

	2017	2018
Toracostomías	140	144

DERMATOLOGÍA

	2017	2018
Teledermatología	39	35

DIGESTIVO

	2017	2018
Gastroskopias (n° pacientes)	2.617	2.625
Colonoscopias (n° pacientes)	4.674	4.336
Colangio-pancreatografía retrógrada	264	241
Test del aliento	4.365	5.037
TAC colonografía	277	241
Fibroscan	978	522

ENDOCRINOLOGÍA

	2017	2018
Educación diabetológica	1.286	2.241

GINECOLOGÍA Y OBSTETRICIA

	2017	2018
Partos vaginales	1.578	1.479
Cesáreas	453	390
Partos totales	2.031	1.869
Inseminación artificial	419	410
Punción folicular	178	181
Amniocentesis diagnóstica	207	170
Test basales	3.624	3.500
Ecografías	8.880	8.203
Histeroscopias consulta externa	1.292	1.379

NEFROLOGÍA

Hemodiálisis crónicas:

	2017	2018
Media anual de pacientes en programa	47	47
Sesiones en programa	7.042	6.993
Media anual de pacientes fuera de programa	16	15
Sesiones fuera de programa	672	642

Unidad de técnicas nefrológicas:

Pacientes hospital de día	39	45
Sesiones hospital de día	115	206
Sesiones aféresis	111	176
Otras técnicas	129	155

Diálisis peritoneal:

MAPA	285	395
Diálisis peritoneal (promedio pacientes)	26	26
Hospital de día (consulta)	1.269	1.133

NEUMOLOGÍA

	2017	2018
Técnicas pleurales	182	269
Broncoscopias – Nº de pacientes	531	544
Espirometría y test broncodilatador	6.330	6.188
Poligrafía – nº de pacientes	987	1.188

NEUROFISIOLOGÍA

<i>Electromiogramas:</i>		
EMG-ENG convencional	1.910	1.708
EMG-ENG de especial dificultad	19	71
ENG 30 minutos	1.073	1.235
EMG fibra aislada (Jitter)	48	44
Monitorización de EMG (quirófano)	35	24
<i>Electroencefalogramas:</i>		
EEG convencional	1.306	1.133
EEG niños menores de 3 años	112	125
EEG con privación del sueño	526	555
EEG test de latencias múltiples	5	11
EEG portátil	46	108
Monitorización video EEG 24 horas	8	3
Lectura PSG nocturna	34	18
<i>Potenciales evocados:</i>		
Auditivos	125	107
Extremidades superiores	46	31
Extremidades inferiores	50	44
Multimodales	16	21
Niños menores de 5 años	346	359
Visual + electroretinograma flash	131	101
Electroretinograma Ganzfeld	40	29
<i>Actividad en Fundación Hospital Calahorra:</i>		
Tele EEG convencional	330	276
Tele EEG ingresados	-	49
Tele EEG con privación del sueño	46	63

NEUROLOGÍA

	2017	2018
Administración toxinas botulínicas	504	753

OFTALMOLOGÍA

	2017	2018
Teleoftalmología	206	215
Angiografía digital	126	152
Biometría	292	247
Campimetría	3.655	3.549
Fotodinamia	8	1
Ecografía	5	0
Retinografía	115	86
Tomografía de coherencia óptica (OTC)	424	291
Técnicas con láser	477	463

OTORRINOLARINGOLOGÍA

	2017	2018
Audiometría	2.936	3.898
Otras pruebas auditivas	47	89
Biopsia	13	9
Miringotomía	33	19
Endoscopia	4.083	5.148

PSIQUIATRÍA

	2017	2018
Electroshock	111	113

UROLOGÍA

	2017	2018
Litotricia	143	144
Estudio urodinámico	365	382
Estudio aparato urinario en RX	967	937

UNIDAD DE PACIENTES PLURIPATOLÓGICOS

	2017	2018
Consultas primeras		23
Consultas sucesivas		6

HOSPITAL DE LA RIOJA:

Infraestructura y tecnología	2017	2018
Camas Instaladas	68	68
Camas funcionantes	63	59
Hospital de día: Psiquiatría	1	1
Salas de Rx convencional	1	1
RX Portátiles	1	1
Sala de Tórax automática	1	1
Ecógrafos Servicio de Radiología	1	1

Cartera de servicios
Psiquiatría
Geriatría
Cuidados Paliativos

Servicios Centrales
Radiodiagnóstico

Unidades de apoyo
Unidad de Admisión y Documentación Clínica
Unidad de Cuidados Paliativos Domiciliaria

Otros Servicios
Rehabilitación - Linfedema

Hospitalización	2017	2018	% variación
Ingresos programados	126	89	-29,37%
Ingresos urgentes	836	1.081	29,31%
Ingresos totales	962	1.170	21,62%
Traslados Internos	80	68	-15,00%
Nº de estancias	19.482	16.402	-15,81%
Estancia media bruta	17,68	12,55	-29,02%
Índice de ocupación (%)	81,4	76,44	-6,09%
Índice de rotación	14,67	19,9	35,65%
Altas por curación	795	934	17,48%
Altas voluntarias	13	4	-69,23%
Exitus	248	302	21,77%
Traslado hospital	46	67	45,65%
Altas finales	1.102	1.307	18,60%
Índice de mortalidad (%) sobre altas	22,50	23,11	2,67%

Urgencias ingresadas	2017	2018	% variación
Geriatría	500	538	7,60%
Psiquiatría	114	92	-19,30%
Cuidados Paliativos.	222	283	27,48%
Urgencias ingresadas totales	836	913	9,21%
Presión de urgencias (%)	0,87	0,78	-10,20%

Consultas Externas	Primeras	Sucesivas	Total	Indice suc/pri	Alta resolución
Cuidados paliativos	173	1.590	1.763	9,19	8
Geriatría	1.196	1.247	2.443	1,04	417

Hospital de día de Salud Mental	2018
Ingresos	44
Altas	44
Estancias	4.193

Atención al Paciente

Número total de atenciones:

	2017	2018
Atenciones personalizadas	7.099	6.792
Atenciones registradas	1.239	1.517
Solicitudes de historia clínica	3.416	3.545

Atenciones personalizadas por vía de comunicación:

	2017	2018
App Riojasalud	37	177
Carpeta del ciudadano	68	106
Correo electrónico	146	22
Fax	14	10
Otros	381	598
Presencial	3.840	3.925
Web	6	0
Telefónica	2.607	1.954

Atenciones registradas por tipo:

	2017	2018
Solicitud	159	153
Felicitación	31	51
Reclamación	1.036	1.281
Sugerencia	13	32

Promedio de días de respuesta al ciudadano (atenciones registradas):

	2017	2018
Días	17	28



Unidad Docente Hospitalaria

UNIDAD DOCENTE HOSPITALARIA – HOSPITAL SAN PEDRO

La Unidad Docente Hospitalaria ha coordinado y formado durante el año 2018 a 101 Residentes de diferentes especialidades, siendo 25 residentes de primer año, 26 de segundo año, 23 de tercer año, 24 de cuarto año y 3 de quinto año.

FORMACIÓN TEÓRICA

Además de las rotaciones internas y externas correspondientes a cada especialidad, tienen un programa de formación teórica que incluye:

Sesiones Clínicas Generales.

Dirigidas a todos los Médicos adjuntos y MIR del Hospital.

Periodicidad: 1 sesión semanal, los miércoles de 8,15 a 9,30 horas, en el CIBIR

Cada servicio/sección/unidad del Hospital, a petición de la Comisión de Docencia, expuso un caso o tema de interés general para el Hospital o la mayoría de servicios.

Sesiones de residentes.

2.1. Sesiones generales

Cada año tiene lugar un ciclo de sesiones para residentes R1 sobre temas asistenciales básicos.

La primera semana después de la incorporación los residentes recibieron las siguientes sesiones:

- Prevención de Riesgos Laborales
- Exploración física e Historia Clínica del paciente
- Sueroterapia
- Oxigenoterapia
- Utilidad de las peticiones analíticas
- Historia clínica y Organización del Servicio de Urgencias
- Organización guardias de Medicina Interna
- Profesionalismo Médico y su importancia en la Atención Sanitaria.
- Responsabilidad del profesional sanitario en Formación.

El resto de sesiones fueron 4 semanales, martes y jueves de 8,30 h. a 10,30 h., los meses de Junio y Julio. Los temas fueron los que se enumeran a continuación.

Temas de las sesiones del ciclo anual:

1. Valoración inicial al paciente politraumatizado
2. Dolor torácico
3. Hemorragia digestiva
4. Cardiopatía isquémica: IAM
5. Enfermedad cerebro vascular
6. Síndrome febril. Sepsis.
7. Insuficiencia cardiaca
8. Dolor abdominal: abdomen agudo
9. Síncope
10. Intoxicaciones
11. EPOC Reagudizado
12. Urgencias urológicas
13. Complicaciones agudas de la Diabetes
14. Shock
15. Infecciones respiratorias
16. Meningitis
17. Insuficiencia renal aguda
18. Manifestaciones clínicas de la Infección por VIH
19. Pancreatitis aguda
20. Urgencias pediátricas
21. Anticoagulación
22. Epilepsia

23. Crisis / emergencia hipertensiva
24. Terapéutica del dolor
25. Transfusión sanguínea
26. Exploración psicopatológica

Los residentes de forma complementaria han contado con una formación teórico-práctica que favorece la adquisición de competencias del Médico de Atención Especializada y que complementa y consolida el autoaprendizaje dirigido y el aprendizaje de campo. Este apoyo se ha prestado con las clases y talleres que a continuación se detallan:

Cursos Programa Formación MIR de Atención Especializada	Horas Curso
- Curso de Radioprotección. Módulo I	5
- Curso de Protección radiológica. Módulo II	2
- Curso de Comunicación. Modulo III. Entrevista Clínica	20
- Curso de Bioética. Módulo I	4
- Taller de Redacción y Publicación Científica	5
- Como preparar una sesión clínica. 2 Ediciones	8
- Curso de Estadística. Análisis e interpretación de resultados. 2 Ediciones	24
- Lectura crítica de un artículo científico	4
- Taller de RCP Básica. 2 Ediciones	8
- RCP Avanzada. 3 Ediciones	45
- RCP Pediátrica	4
- Atención al paciente politraumatizado	15
- Violencia de género	10
- Abordaje al tabaquismo	4
- Curso de Epidemiología Básica. Diseño de estudios. 2 Ediciones	20
- Formación sistema informático SELENE Especializada. 2 Ediciones	24
- Taller de Exploración del Aparato Locomotor. 2 Ediciones	8
- Taller de Vendajes. 2 Ediciones	8
- Taller de Suturas. 2 Ediciones	8
- Taller de ECG Básica. 2 Ediciones	8
- Taller de Radiología Básica	4
- Taller Urgencias ORL y Otoscopias	2
- Taller de Exploración Neurológica	4
- Taller de Urgencias Oftalmológicas . 2 Ediciones	6
TOTAL HORAS	240

INVESTIGACIÓN

La investigación es otra parte formativa para los Residentes, la cual debe ser de calidad y fomentada como instrumento fundamental para generar conocimiento y contribuir al progreso del sistema sanitario. La investigación es imprescindible en todos los niveles asistenciales y para todos los profesionales sanitarios.

EVALUACIÓN ANUAL Y FINAL

El Ministerio de Sanidad ha modificado las Instrucciones de Evaluación, y siguiendo estas normas, durante el año 2018 en la **Evaluación anual** de los residentes de especializada se obtuvieron, de un total de 101 evaluaciones: 47 Excelentes (46,53%), 46 Muy Buenos (45,54%), 6 Buenos (5,94%), 1 Suficiente (0,99%) y 1 No Evaluado (0,99%).

Durante el año 2018 en la **Evaluación final de los** residentes de último año de especializada se obtuvieron de un total de 21 evaluaciones: 2 Excelentes (9,52%), 15 Muy Buenos (71,43%), 2 Buenos (9,52%), 1 Suficiente (4,76%) y 1 No Evaluado (4,76%).

CONVENIOS DE COLABORACIÓN

Se mantienen los acuerdos de colaboración docente entre El Servicio de Ginecología y Obstetricia de la Fundación Hospital Calahorra como Dispositivo Docente Asociado de la Unidad Docente Acreditada de Ginecología y Obstetricia del Hospital San Pedro de Logroño.

Asimismo se mantienen los Convenios de Colaboración por parte de RRHH de la Gerencia del Seris con los siguientes Hospitales en las siguientes Unidades desde diciembre de 2010:

HOSPITAL	RESIDENTES DE	UNIDAD
Hospital de Cruces – Bilbao	Hematología y Hemoterapia	Coagulopatías
Hospital de Cruces – Bilbao	Medicina Interna	Enfermedades Autoinmunes
Hospital de Cruces – Bilbao	Medicina Intensiva	Post-operados de Cirugía Cardíaca
Hospital de Cruces – Bilbao	Nefrología	Trasplante Renal
Hospital de Cruces – Bilbao	Radiodiagnóstico	Radiología Pediátrica
Hospital Marqués de Valdecilla - Santander	Cirugía General y del Aparato Digestivo	Trasplante Hepático
Hospital Marqués de Valdecilla - Santander	Hematología y Hemoterapia	Trasplante Médula Ósea

En 2011 se hizo Convenio con otros dos Hospitales:

HOSPITAL	RESIDENTES DE	UNIDAD
Hospital Santiago Apóstol – Vitoria	Alergología	Inmunoalergia

CURSOS DE FORMACIÓN DE TUTORES.

Dentro del programa de formación continuada de la Fundación Rioja Salud se han organizado cursos generales y otros más específicos en este campo y dirigidos por expertos en formación de formadores:

Formación Básica de Tutores, han asistido 14 tutores de todas las Unidades Docentes.

La valoración del mismo por los asistentes ha obtenido una puntuación promedio de 8,94 en un rango del 1 al 10.

Habilidades de comunicación activa para mejorar la función tutorial con residentes, han asistido 10 tutores de todas las Unidades Docentes.

La valoración del mismo por los asistentes ha obtenido una puntuación promedio de 9,01 en un rango del 1 al 10.

ACTIVIDAD DE LAS UNIDADES DOCENTES

Unidad docente	S	C	P	PI	CU
ALERGOLOGIA	Actualización quincenal: (12 hechas en 2018) Clínicas: semanal Bibliográfica: semanal	7	1	0	0
ANÁLISIS CLÍNICOS	Actualización quincenal: 18 Clínicas semanal: 5 Bibliográficas mensual Hematología mensual	21	4	5	6
ANESTESIOLOGIA Y REANIMACION	Actualización: semanal Clínicas semanal: 29 Bibliográfica: mensual	12	0	2	0
APARATO DIGESTIVO	Clínicas: semanal - 38 Bibliográfica: semanal	15	8	6	2
CIRUGÍA GENERAL Y A.PARATO DIGESTIVO	Actualización: ND Clínicas: diaria Bibliográfica: por determinar según calendario	1	3	1	2
CIRUGIA ORTOPEDICA Y TRAUMATOLOGÍA	Actualización semanal: 15 Clínicas: semanal Bibliográfica: trimestral	10	4	2	2
FARMACIA HOSPITALARIA	Actualización, Clínicas, Bibliográfica: semanal: 15 de actualización	16	2	7	4
HEMATOLOGIA Y HEMOTERAPIA	Actualización /Bibliográfica: 25 Clínicas: semanal	0	0	0	0
MEDICINA INTENSIVA	Actualización/bibliográficas: mensual (3) Clínicas: dos veces al día de lunes a viernes y una vez al día los festivos y fines de semana	13	1	5	5
MEDICINA INTERNA	Clínicas: semanal (68 hechas en 2017)	15	5	1	2
MEDICINA NUCLEAR	Actualización: 1 Clínicas: 22 Bibliográfica: 0	11	13	9	7
NEFROLOGÍA	Actualización: 3 Sesiones Clínicas: semanal (21) Bibliográficas: semanal	10	2	2	1
NEUMOLOGÍA	Actualización: quincenal Clínicas: diarias	6	1	17	3
NEUROLOGÍA	Actualización: semanal - 36 Bibliográfica: trimestral - 4	25	11	6	5
OBSTETRICIA Y GINECOLOGIA	Clínicas: semanal----32 en total Bibliográficas: quincenal Con Pediatría: cuatrimestral	41	9	4	0
OFTALMOLOGÍA	Clínicas CIBIR: semanal Bibliográfica / Casos Clínicos interesantes: semanal: 22	7	3	1	4
OTORRINOLARINGOLOGÍA-CCC	Actualización: 14 Clínicas: semana Bibliográficas: 2	21	3	3	9
PEDIATRÍA Y AREAS ESPECIFICAS	Actualización y Clínicas: 1 o 2 semanal (3 en 2018 de actualización y 39 clínicas) Diarias pase de guardia	20	3	1	9
PSIQUIATRÍA	Actualización multidisciplinar: Mensual Clínicas Hospital: quincenal	21	11	2	0
RADIODIAGNÓSTICO	Actualización y bibliográficas: semanal	P	P	P	P
UROLOGÍA	Actualización: 10 Clínicas de casos operables: semanal Pase de planta: diaria Revisión lista de espera: Trimestral Bibliográfica: 9	10	10	4	1

S: Sesiones clínicas
C: Comunicaciones a congresos
P: Publicaciones
PI: Proyectos de investigación
CU: Cursos impartidos



Centro de Salud Mental de Albelda de Iregua

2017 2018

Estructura		
Camas instaladas	140	140

Actividad asistencial		
-----------------------	--	--

Gerontopsiquiatría:

Camas funcionantes	87	87
Ingresos	68	48

Psiquiatría larga estancia:

Camas funcionantes	30	30
Ingresos	24	24

Minusválidos psíquicos:

Camas funcionantes	20	20
Ingresos	15	9

Indicadores:

Índice de ocupación	71,21%	76,19%
Índice de rotación	0,51%	0,53%
Índice de mortalidad (sobre altas)	6,15%	4,17%



Centros de convalecencia y media estancia

Actividad en centros de convalecencia y media estancia

Derivaciones

1.235 derivaciones:

- 167 a Los Jazmines, con demora media de 2,47 días: 412 días
- 674 a Valvanera, con demora media de 4,87 días: 3.283 días
- 394 a V. del Carmen, con demora media de 0,90 días: 355 días
 - 110 procedentes del Hospital San Pedro: 27,92%
 - 270 procedentes de FH Calahorra: 68,53%
 - 14 procedentes de otros hospitales: 3,55%

Indicadores

	Los Jazmines	Valvanera	Virgen del Carmen
Estancias	9.189	31.694	25.399
Ocupación	96,82%	99,80%	93,00%
Estancia media	62,82	52,40	80,66
Media de edad	81,01	80,28	78,92

	Los Jazmines		Valvanera		Virgen del Carmen	
	Número	%	Número	%	Número	%
Hombres	74	44,31%	286	42,43%	221	56,09%
Mujeres	93	55,69%	388	57,57%	173	43,91%
Pluripatología	115	68,86%	440	65,28%	297	75,38%
Mortalidad	38	22,75%	75	11,12%	93	23,60%

Zonas de salud de origen

Los Jazmines:

HARO	107
SANTO DOMINGO	37
NÁJERA	12
NAVARRETE	6
CASCAJOS	2
CAMEROS NUEVOS	1
RODRIGUEZ PATERNA	1
ESPARTERO	1

Clínica Valvanera:

ESPARTERO	135
JOAQUIN ELIZALDE	94
GONZALO DE BERCEO	61
ALBERITE	56
NÁJERA	49
LABRADORES	49
RODRIGUEZ PATERNA	45
CASCAJOS	39
7 INFANTES	29
NAVARRETE	28
SANTO DOMINGO	18
MURILLO	16
LA GUINDALERA	14
CAMEROS NUEVOS	12
HARO	11
ALFARO	4
DESPLAZADOS	4
CALAHORRA	1
CAMEROS VIEJOS	1

Virgen del Carmen:

CALAHORRA	171
ARNEDO	68
ALFARO	67
CERVERA	29
MURILLO	11
ESPARTERO	10
R PATERNA	8
J ELIZALDE	6
HARO	5
G BERCEO	4
ALBERITE	3
CAMEROS NUEVOS	2
NAVARRETE	2
NÁJERA	2
LABRADORES	2
7 INFANTES	2
CASCAJOS	1
DESPLAZADO	1

Solicitudes de valoración del riesgo social

HOSPITAL SAN PEDRO		
	2017	2018
Mayor 75 años vive solo o con anciano	157	130
Persona que vive sola	136	107
Accidente cerebro-vascular	475	449
Demencia	70	77
Traumatismos	198	182
Distocia social	121	147
Discapacidad	3	0
Enfermedad terminal	44	27
Estado vegetativo	3	5
Sospecha de malos tratos	20	13
Sospecha de maltrato infantil		5
Síndrome de inmunodeficiencia adquirida	2	3
Inmigrantes	41	19
Intento autolítico	3	11
Pérdida de autonomía	322	363
Otras Causas (Sin especificar)	85	64
Enolismo	14	47
Enfermedad Vascular + Tabaquismo	5	3
Abandono de menores	22	4
Abandono de personas mayores		11
Puérperas menores de edad	11	11
Mujer embarazada en riesgo social		5
Sobrecarga del cuidador		5
TOTAL	1.732	1.688

La actividad total ascendió a 2.081 casos (con múltiples intervenciones cada uno de ellos) procediendo los no derivados por demanda directa de las personas enfermas y/o sus familias, o profesionales de otras instituciones: Servicios sociales de base, ONGs.

Actividad unidades de trabajo social

ATENCIÓN PRIMARIA		
Motivo de Consulta	2017	2018
Adicciones	265	249
Dependencia	2.317	1.913
Discapacidad	1.286	1.274
Información Prestaciones Sanitarias	1.384	1.188
Información Prestaciones Seguridad Social	779	724
Incumplimiento terapéutico		253
Información Prestaciones Servicios Sociales	1.784	1.177
Enfermedad mental	827	716
Demencias		291
Inmigración	526	320
Menores		317
Mujer embarazada en riesgo social		201
Ayudas Técnicas	473	535
Pacientes Kaiser III (cronicidad)		74
Salud sexual y reproductiva	272	148
Sobrecarga del cuidador	509	510
Violencia de Género	249	276
Violencia Infantil	101	86
Violencia Mayores	28	90
Conflicto Psicosocial	472	590
Conflicto Sociofamiliar	567	569
Riesgo socio sanitario potencial	1.369	934
Conflicto Socioeconómico	778	679
Otros:	1.095	1.579
TOTAL	15.081	14.693
Visitas domiciliarias	237	178
Casos complejos	999	674
Personas inmigrantes atendidas	1.519	1.492

Casos sociosanitarios de especial complejidad cualitativa

NÚMERO DE CASOS	2017	2018
Daño cerebral	12	5
Enfermedades transmisibles s/ recursos	7	7
Multi intervención		2



Cocina Central

Menús servidos

Número de menús servidos:	2017	2018
Hospital San Pedro	624.891	630.500
Hospital de La Rioja	71.138	71.324
Clínica Valvanera	122.507	121.246
Centro de Salud Mental de Albelda	144.069	148.902
Menús totales servidos	962.605	971.972

Número total de ingestas (desayunos + comidas + meriendas + cenas)



Farmacia

Consumo de productos farmacéuticos

CONSUMO EN EUROS	2017	2018	% variación
Hospital San Pedro, Carpa, 061, HAD y pacientes externos	37.573.985	40.699.004	8,32%
Centro de salud mental Albelda	80.128	100.859	25,87%
Centros de atención primaria	251.550	264.998	5,35%
Centros de convalecencia y media estancia	848.399	784.496	- 7,53%
Pacientes externos de Calahorra, centros concertados, otros	1.284.925	1.168.450	- 9,06%
CONSUMO TOTAL	40.038.987	43.017.807	7,44%

Consumos de productos farmacéuticos y hemoderivados calculados según precio medio del laboratorio.



Servicios Generales

Kilos de residuos peligrosos generados en los centros sanitarios.

Grupo III: Residuos sanitarios especiales

H. San Pedro	H. G. Rioja	Carpa	C. Salud	C.S.M. Albelda	TOTAL GRUPO III
151.662,25	495,50	650,15	13.545,35	3.383,80	169.737,05

Grupo IV: Residuos tipificados en normativa singular

H. San Pedro	H. G. Rioja	Carpa	C. Salud	TOTAL GRUPO IV
17.143,05	512,80	277,60	1.077,60	19.011,05

Clasificación según RD 51/1993 de 11 de noviembre.



Servicios Técnicos

ATENCIÓN ESPECIALIZADA

HOSPITAL SAN PEDRO

ACTIVIDAD Y MEDIO AMBIENTE

- Renovación de la autorización de actividad sanitaria del HSP, quinquenal
- Renovación de la autorización de vertidos en el HSP, quinquenal.
- Corrección de vertidos, logrando la separación entre aguas pluviales y residuales
- Sistema anti-legionella mediante lámpara ultravioleta colocadas en circuito refrigeración.
- Mejora en evacuación de humos de las chimeneas de sala calderas.

OBRA CIVIL E INFRAESTRUCTURAS

- Gestión técnica de la reforma de la Cafetería.
- Nueva Unidad de Ecocardiología en la tercera planta del bloque quirúrgico.
- Instalación de nuevas campanas extractoras en Anatomía Patológica y revisión de los conductos.
- Renovación de la antigua oficina de Banco Santander y recuperación del local para el Hospital conforme a la línea decorativa del Centro.
- Instalación de nueva rampa para pesaje en lavandería.
- Instalación de nuevo cuarto de lavandería en el sótano de hospitalización.
- Renovación de fregaderos en cocina.
- Ampliación del CPD, infraestructuras eléctricas.
- Modificación de puerta en cocina para entregas.
- Reparación de Enfriadora número 4.
- Instalación de vinilos en la UMI.
- Instalación de descalcificador en cocina.
- Redacción de características técnicas para la renovación del grupo electrógeno del autobús de extracciones del Banco de Sangre.
- Instalación de nuevas máquinas de analítica en el Laboratorio.
- Nueva oficina administrativa en el Laboratorio.
- Instalación de control automático en las oficinas de la Subdirección de Infraestructuras.
- Reparación del techo del quirófano 23.
- Renovación de la central de incendios del edificio circular.
- Renovación de lámparas de quirófano a tecnología LED.
- Revisión general y reparación de arquetas exteriores.

- Obra de adecuación de la antigua oficina del Banco Santander para la instalación del Servicio de Oximesa.
- Reparación del montacamillas número 22.
- Nueva Unidad psiquiatría infantil en la planta 7 del HSP.
- Tramitación del expediente de ayudas por eficiencia energética recogidas dentro del Pliego de Prescripciones técnicas del concurso de Mantenimiento Integral del Edificio dentro del programa FEDER.
- Legalización de instalación de agua subterránea captada en el margen izquierda del Río Iregua, ante la Confederación Hidrográfica del Ebro.
- Proyecto con estudio de seguridad del Helipuerto del HSP
- Mejora y adecuación de sala de calderas.
- Limpieza y mejora del sistema de refrigeración de la máquina frigorífica Marca Trane de pot. 1 MW
- Mejora y adecuación de sala de grupos electrógenos.
- Variadores de velocidad en las torres de refrigeración.
- Sustitución de rellenos de las torres de refrigeración
- Sustitución de los separadores de gotas en torres de refrigeración.
- Mejora de pavimentos en Quirófano nº 23 y salas de Rayos X de Sº de Urgencias
- Instalación equipo refrigeración para mejorar la clima en sala vascular.
- Mejoras en la impermeabilización de cubierta del edificio, vestíbulo principal y zonas de neurofisiología.

CARPA

- Mejora de la producción de calor, instalando nueva caldera mural de alta eficiencia en sala calderas. Mejora de los sistemas de filtración, aislamiento térmico de colectores, y separadores de lodos.
- Instalación de cortina de aire en la sala de espera de Urgencias.
- Implantación del SVB en área de urgencias CARPA.
- Nuevo despacho en la zona de Alergología.
- Revisión oficial de la instalación eléctrica de B.T. por la Dirección General de Industria, con resultado favorable.
- Mejora en la iluminación mediante cambio de luminarias a tipo "led" en las unidades de "radiología y servicio de urgencias en planta semisótano y módulo "A" de consultas en planta baja.
- Nuevo equipo para dosificación y tratamiento de la piscina climatizada.
- Señalización para accesibilidad cognitiva propuesta por asociación "plena inclusión"
- Sistema de filtrado del agua del circuito secundario de calefacción.
- Sustitución de mejora de iluminación a "led" en el quirófano nº 2.

Hospital de La Rioja

- Adecuación en el ala izquierda planta baja para la habilitación de la nueva Unidad de Día de Trastornos Mentales Graves en el Hospital de la Rioja. Obra civil incluyendo reforma de baños, tabiquería completa, instalación eléctrica y de climatización.
- Actualización del Sistema de control del centro y telegestión.
- Eliminación de gotelé en planta baja del Centro y pintado.
- Renovación y sustitución de dos ascensores.
- Mejora medio ambiente, mediante habilitación local para gestión de residuos hospitalarios.
- Renovación y sustitución de dos ascensores.

Escuela Universitaria de Enfermería

- Instalación de los APs para WiFi en el Centro.

ATENCIÓN PRIMARIA

- Proyecto de automatización sistema de control a distancia para vigilar temperatura de frigoríficos con medicamentos refrigerados, existentes en los centros de salud.
- Conclusión del programa de revisiones oficiales ante la Dirección General de Industria de todas las instalaciones eléctricas en baja tensión de los centros de salud.
- Revisión y actualización de instalación de pararrayos en los centros sanitarios.

CS Alfaro

- Obra de reconversión de la sala de calderas de gasóleo a gas natural incluida instalación solar térmica.
- Sustitución de ascensor.
- Acondicionamiento y Mejora de las zonas comunes del CS.
- Mejora en acceso colocando Puertas automáticas y persiana de cierre.
- Rótulo general Identificativo con logotipo "led" del Centro de Salud Alfaro.
- Implantación del aparcamiento del SVB en área de urgencias.
- Revisión oficial de la instalación eléctrica de B.T. por la Dirección General de Industria, con resultado favorable.
- Habilitación de sala de Ejercicios matrona
- Nueva estancia para la unidad de ambulancias SVB
- Acondicionamiento de zona ajardinada en el recinto del Centro de Salud.
- Rotulación del centro, directorios y señalización de dependencias
- Válvula reductora o equilibradora de presiones de la red de agua de abastecimiento.
- Colocación de 2 uds de Cambia-bebés

CS Alberite

- Obra de reconversión de la sala de calderas de gasóleo a gas natural.

CS Cascajos

- Reparación de cubiertas planas y pintura interior.
- Revisión oficial de la instalación eléctrica de B.T. por la Dirección General de Industria con resultado favorable.
- Colocación de 1 ud de Cambia-bebés
- Mejora en la impermeabilización de cubierta del entro

CS Calahorra

- Implantación del SVB en el 061 de Calahorra.
- Suministro eléctrico individual para el SVB de Calahorra
- Renovación de los generadores de frío.
- Reparación y mejora de fachadas del edificio

CS Arnedo

- Sustitución de los sistemas de producción de agua caliente sanitaria, dotándolo de nueva caldera mural.
- Sistema de grupo de presión del agua de abastecimiento al centro

CS Cervera de Río Alhama

- Implantación del SVB en área de urgencias.
- Revisión oficial de la instalación eléctrica de B.T. por la Dirección General de Industria.
- Colocación de 1 ud de Cambia-bebés

CS Espartero

- Reparación pintura interior, consultas y zonas comunes.
- Instalación de planchas inox antirozaduras en determinadas consultas.
- Pulimento general de suelos.
- Reparación de daños causados por humo en el exterior.
- Puesta en marcha de la Unidad de Psiquiatría infantil en la planta 3. Acondicionamiento de salas, accesorios, etc.
- Acondicionamiento de paramentos (paredes, techos y suelos) en zonas comunes.
- Sustitución de puertas manuales de acceso al centro por otras automáticas.

- Eliminación de ruidos (contaminación ambiental) en consultas de CS Espartero, proveniente de fuente sonora (equipos del dentista). Problema que persistía desde inicio la Unidad buco-dental.
- Revisión oficial de la instalación eléctrica de B.T. por la Dirección General de Industria con resultado favorable

CS Gonzalo de Berceo

- Sustitución de puertas manuales de acceso al centro por otras automáticas
- Revisión oficial de la instalación eléctrica de B.T. por la Dirección General de Industria con resultado favorable.

CS Haro

- Implantación del SVB en área de urgencias.

CS Joaquín Elizalde

- Reparación de los defectos existentes en el pavimento. de la acera. del Centro de Salud.
- Sustitución del ascensor del centro.
- Sustitución de equipos de climatización en cubierta.
- Revisión oficial de la instalación eléctrica de B.T. por la Dirección General de Industria con resultado favorable.
- Colocación de 1 ud de Cambia-bebés

CS Labradores

- Sustitución de dos ascensores.
- Sustitución de equipos de climatización en cubierta.
- Adaptación de los aseos del CS para su uso para personas con minusvalía.
- Sustitución de puertas manuales de acceso al centro por otras automáticas
- Revisión oficial de la instalación eléctrica de B.T. por la Dirección General de Industria con resultado favorable.
- Mejora en la evacuación y toma de aire en cubierta de la climatización.
- Colocación de 1 ud de Cambia-bebés

CS Murillo

- Obra de reconversión de la sala de calderas de gasóleo a gas natural.
- Revisión oficial de la instalación eléctrica de B.T. por la Dirección General de Industria, con resultado favorable.
- Colocación de 2 uds de Cambia-bebés

CS Rodríguez Paterna

- Sustitución de 1 ascensor.
- Obras para transformación de sala de calderas de calefacción y sustitución de enfriadora de aguas.
- Sustitución de puertas manuales de acceso al centro por otras automáticas
- Revisión oficial de la instalación eléctrica de B.T. por la Dirección General de Industria, con resultado favorable.

CS Santo Domingo de La Calzada

- Implantación del SVB en área de urgencias.
- Instalación de marquesina para las ambulancias del SVB.
- Renovación de los depósitos de ACS Solar y del sistema de generación alternativo.
- Renovación del cuadro modulo contadores de suministro de agua potable.
- Mejora en la producción del agua caliente sanitaria.

CS Siete Infantes de Lara

- Reparaciones varias de albañilería, impermeabilizaciones, etc.
- Reparación de puerta acceso al SVA. Instalación de video vigilancia y reparación de puertas automáticas con instalación de seguridad antiintrusión.
- Revisión oficial de la instalación eléctrica de B.T. por la Dirección General de Industria, con resultado favorable.
- Colocación de 1 ud de Cambia-bebés
- Mejora en la impermeabilización de cubierta y muros colindantes con el colegio

CS Navarrete

- Revisión oficial de la instalación eléctrica de B.T. por la Dirección General de Industria, con resultado favorable.

CS Nájera

- . Sustitución de caldera.
- Protección solar en el patio mediante la instalación de cortinas.
- Implantación del SVB en área de urgencias.

CS Torrecilla de Cameros

- Renovación de la albañilería de escaleras de acceso al centro y cerramientos exteriores.
- Revisión oficial de la instalación eléctrica de B.T. por la Dirección General de Industria, con resultado favorable.
- Renovación de las ventanas del centro, por otras nuevas de carpintería de aluminio

CS San Román de Cameros

- Revisión oficial de la instalación eléctrica de B.T. por la Dirección General de Industria, con resultado favorable.

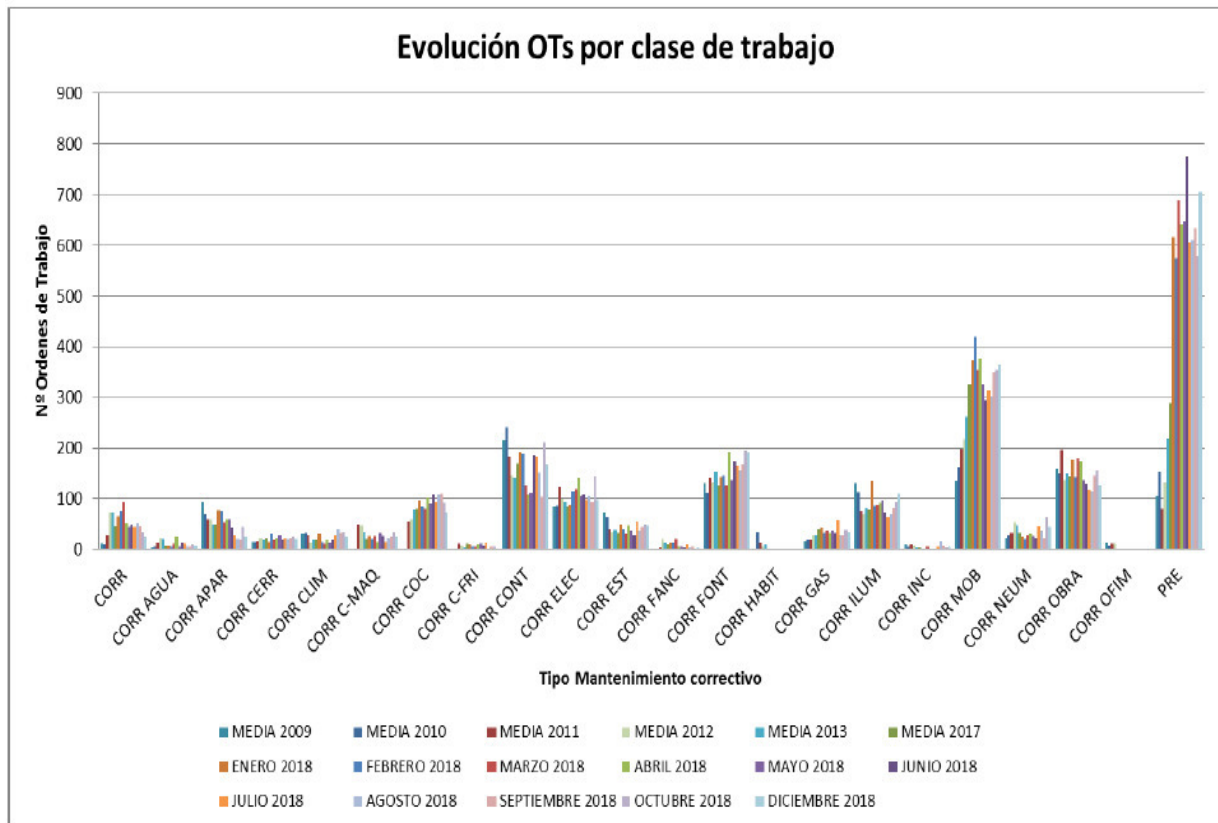
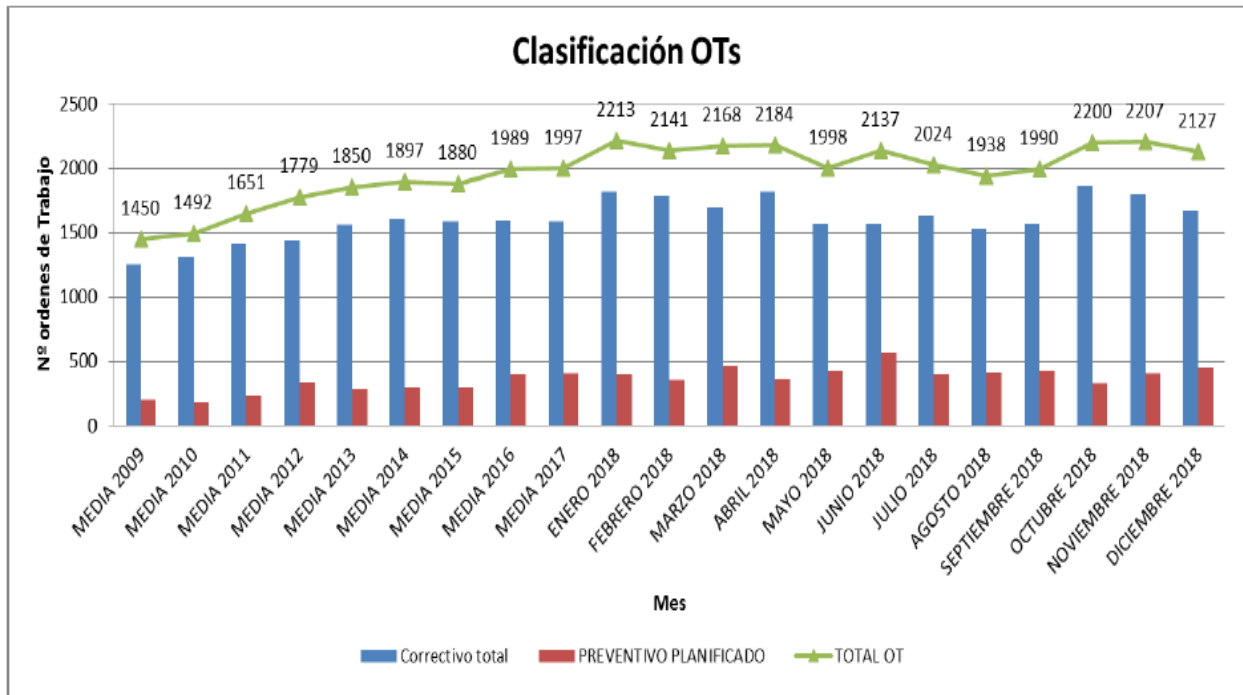
SERVICIOS PRESTADOS EN TODOS LOS CENTROS

- Gestión del mantenimiento y conservación integral de los edificios tanto de su envolvente como del interior y de sus instalaciones y contenido.
- Gestión del mantenimiento y conservación integral de los aparatos de electromedicina para asistencia sanitaria.
- Control de los consumos de todos los suministros.
- Control de la prevención de la Legionella.
- Control presupuestario y de Contratos de mantenimiento y piezas.
- Oficina Técnica para la gestión y desarrollo de los proyectos de ejecución y de los informes.
- Redacción de pliegos técnicos para contratación.
- Control y gestión de los Organismos de Control Autorizados para las instalaciones de los edificios.
- Control de presupuestos y gestión de ofertas y control de ejecución.
- Gestión de inventarios de equipación.
- Resolución de expedientes varios de Quejas y sugerencias, 116 expedientes en 2017.
- Gestión de los sistemas integrales de seguridad.
- Implementación de medidas de mejora de la eficiencia energética.
- Servicio de atención continuada vía telefónica y telemática.
- Atención 24 horas con servicio de Guardia por personal propio.
- Gestión de reparaciones de coches de Centros de Salud periféricos.
- Asistencia técnica a la Fundación Rioja Salud en el edificio CIBIR.
- Gestión de Inspecciones periódicas oficiales de las instalaciones de todos los Centros, a destacar Instalaciones electrotécnicas de Baja Tensión, Alta Tensión, Instalaciones Térmicas, etc.
- Gestión de la renovación de autorizaciones sanitarias de los Centros de Salud en la parte de infraestructuras aportando la documentación de legalizaciones y de inspecciones periódicas: CARPA, HSP, CS Siete Infantes de Lara, Murillo, Alberite etc.

NÚMERO DE ÓRDENES DE TRABAJO ATENDIDAS

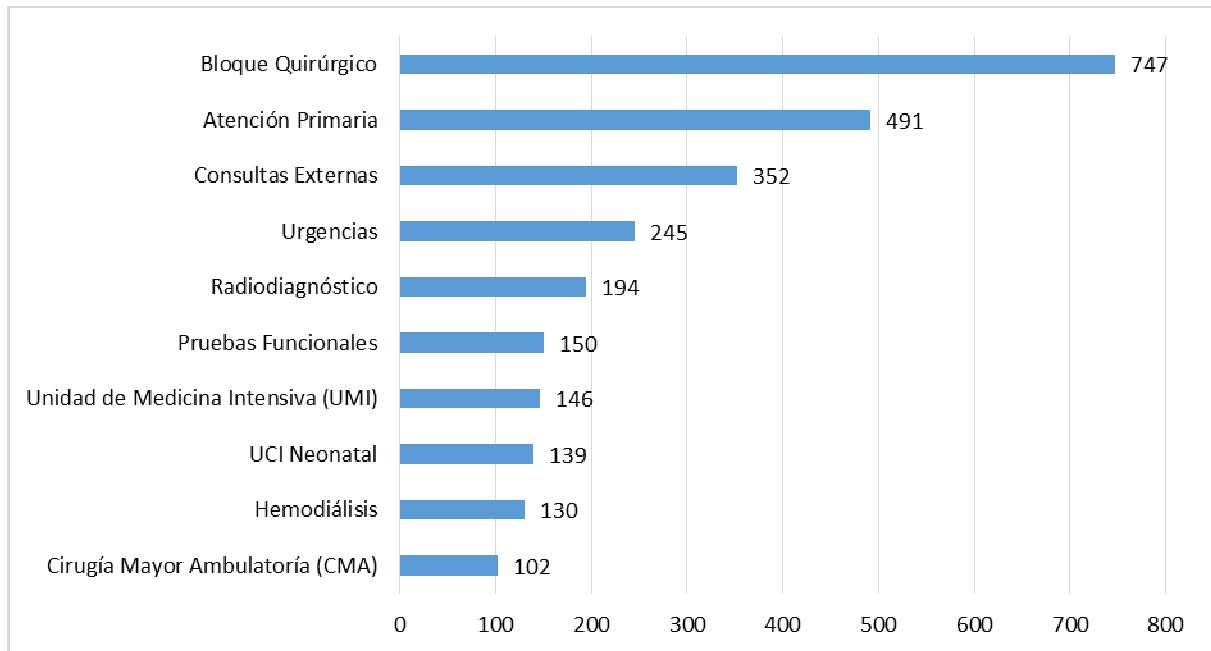
ORDENES DE TRABAJO EN EL HOSPITAL SAN PEDRO

Número de órdenes de trabajo dentro del contrato de mantenimiento integral del Hospital San Pedro.



MANTENIMIENTO DE ELECTROMEDICINA

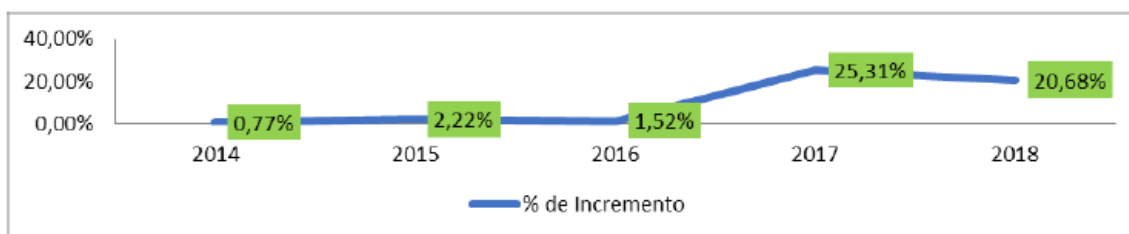
ATENCIÓN ESPECIALIZADA



Diez departamentos con mayor nº de avisos

EVOLUCIÓN DEL INVENTARIO:

En el año 2018 el número de activos se ha incrementado en un 20,68% respecto al número total de equipos, teniendo en cuenta las bajas de inventario realizadas, que han sido mayores que en 2017.



En el periodo entre 2013 y 2018 se incorporaron al inventario 2.602 equipos y se retiran 770 equipos del servicio, lo que supone un aumento acumulado de la base instalada del 50,49%.



Programas y proyectos informáticos

Durante el año 2018 se ha continuado trabajando en el desarrollo de aplicaciones e integraciones informáticas, para dar soporte al Servicio Riojano de Salud en el cumplimiento de los objetivos definidos en el III Plan de Salud de La Rioja y que podemos agrupar en dos grandes líneas de actuación:

La sostenibilidad Económica, mediante:

1. Incremento en la productividad del profesional, mediante la digitalización y optimización de los procesos administrativos y clínico-asistenciales.
2. Mejora de la eficiencia de diagnósticos, tratamientos y de la gestión mediante la transformación del enorme volumen de información existente en conocimiento experto, mediante la ejecución de acciones de mejora de calidad de dato, normalización, interoperabilidad, desarrollo de herramientas de conocimiento experto, inteligencia de negocio, guías clínicas y protocolos de soporte a la decisión.
3. Mejora de la eficacia del sistema sanitario mediante la potenciación de actividades preventivas, el auto-cuidado de patologías leves, el uso racional del medicamento y la gestión eficiente del paciente crónico y del envejecimiento, mediante la implantación de técnicas de e-salud, promoción de hábitos saludables y formación, entre otras medidas.

Y el posicionamiento del ciudadano en el centro del modelo socio-sanitario, acercando la salud a los usuarios gracias a la identificación única del paciente, la consolidación y extensión de la Historia Clínica Electrónica, las técnicas de telemedicina o las iniciativas que permiten mejorar el acceso a la información demandada por el usuario en cualquier instante, lugar y con los niveles de confidencialidad, integridad y disponibilidad necesarios.

Para cumplir con estos objetivos se han llevado a cabo importantes actuaciones y proyectos de carácter informático, entre los que se destacan los siguientes:

1. Actualización de la versión de Syngo imaging a la nueva versión Syngo Plaza y actualización de la versión de RIS a la última versión virtualizada en todos los ámbitos de Rioja Salud.
2. Identificación en Selene del Centro desde el que se mandan un indicador o prueba.
3. Desarrollo de servicios web para la integración de Selene AP y Selene AE con un sistema de gestión de identidades.
4. Prescripción de Vida Saludable
5. Activar cita descentralizada en Centros de Salud
6. Identificación de pacientes limítrofes y otros conceptos vía Tarjeta Sanitaria
7. Migración y Conversión de Informes de Word a HTML en AP
8. Desarrollo para la depuración de peticiones de Inter Consulta de SERIS AP con destino FHC

9. Mejoras en explotaciones de datos varias y análisis de datos para ayuda a la toma de decisión
10. Ampliación de la Descarga de Contabilidad Analítica en HSP
11. Limitar Administración Segura en determinadas especialidades en AE
12. Mejora en el algoritmo de Aviso de exceso de recetas para prescripciones Aguda y Demanda
13. Incorporación en Selene de un nuevo Formulario de Evaluación del riesgo de suicidio
14. Mejoras en la base documental Selene y nuevos desarrollos y cambios para los circuitos clínicos/administrativos
15. Modificación estructura física Selene HSP y ampliaciones
16. Mejoras en la estación clínica del servicio de Nefrología
17. Ampliación Listados LEQ por servicio Quirúrgico
18. Ampliación y mejoras en descargas de partes Incapacidades Temporales a Sagitario
19. Adaptación de Selene para la carga de CIE10ES 2018 HSP
20. Ampliación y mejoras del circuito de Test del Aliento
21. Ampliación CMI Atención Primaria – Enfermería
22. Listado de Trabajo Consulta Externa Zonas Básicas por Fecha de Grabación
23. Desarrollo circuito Derivación a centro socio-sanitario de convalecencia - Selene HSP y FHC
24. Adecuación prescripción de medicamentos por pictograma
25. Ampliaciones en descargas de LECYT y LEQ de Sistemas de Información
26. Ampliación y mejoras del cuadro de mando Incapacidades Temporales
27. Actualización y optimización del apartado de vacunas pediátricas en gestor de cupo
28. Mejora del cuadro de mandos de Urgencias en CMI
29. Modificación y ampliación del Report Etiqueta Admisión Urgencias
30. Cuadro de Mando Integral mejora experiencia usuario
31. Integración de Selene con un Gestor de Turnos.
32. Mejoras en Selene para el Servicio Cirugía
33. Ampliación del Servicio Web HCDSNS
34. Revisión y mejora de las descargas para contabilidad de costes
35. Adecuación y ampliación de explotaciones de limítrofes, otras CCAA a pacientes NOTIS
36. Ampliación de funcionalidad Selene mediante descarga automática de preoperatorios próximos a caducar
37. Adaptaciones y mejoras relacionadas con el catálogo de Laboratorio
38. Desarrollo de nuevo circuito Inter Consulta sincronizada Dermatología
39. Adaptaciones necesarias para la creación de nuevos registros violencia de género y documentación adjunta
40. Modificación del circuito de creación de peticiones de LAB y RAD en Selene
41. Mejoras en Cuadro de Mando de Atención Primaria
42. Mejoras y adaptaciones a CM Lista Espera AP en Atención Primaria
43. Adaptaciones y nuevos desarrollos para la estadística Actividad en Urgencias por Motivo de Ingreso en CMI

44. Desarrollo de nuevo circuito ITC sincronizada Hematología
45. Desarrollo y mejoras en estación clínica y gestión de pacientes
46. Desarrollo funcionalidad Creación de Asistentes para códigos CIE al crear Episodios
47. Desarrollo funcionalidad necesaria para la Gestión de dos chips de smartcard en Selene
48. Ampliación de funcionalidad en HCDSNSAP para devolver informes PDF
49. Adaptaciones para las descargas de la BD PHARMA
50. Ampliación funcionalidad Selene: Creación de circuito solicitud respuesta Neumología
51. Ampliación de la descarga oficial CMBD para HSP
52. Desarrollo de un nuevo Servicio Web para Aplicación del Pastillero Virtual
53. Ampliación descargas de Violencia de Género para adaptarse a los nuevos formularios de Selene AP-FHC-HSP
54. Mejoras de calidad en servicios quirúrgicos
55. Ampliación y modificación de indicadores de AP para FARMACIA
56. Ampliación funcionalidad Selene para broncoscopias
57. Selene Discern
58. Codificación de Consultas externas
59. Registro de vacunación en Atención Especializada
60. Desarrollo del filtrado de informes HCDSNS/APP - Selene AP
61. Ampliación WS de Citas: CIP_AUT y Fecha de Nacimiento
62. Desarrollos nuevos relativos al Cambio de Tarjeta Sanitaria
63. Adaptación y cambios en descarga de Violencia de Género
64. Nuevo módulo Documentación AE
65. Mejoras en el Cuadro de Mando de Salud Pública
66. Implementación de una Interfaz para la trazabilidad acciones de usuario
67. Mejoras varias base documental y catálogos
68. Ampliación Mensajería de Farmacia
69. Desarrollo para la Gestión individual Enfermedades Profesionales
70. Ampliación y mejora de formularios Hepatitis C
71. Gestor Servicios.
72. Identificación de pacientes automatizada.
73. Desarrollo para la gestión de HCE desde Foro Sanitario
74. Ampliación WS para incluir datos demográficos
75. Nuevo WS Huecos libres por día Agendas AP
76. Desarrollado el acceso al RAIP desde Selene Primaria
77. Nuevo WS Citas Pasadas AE
78. Kaiser 3 Gestor Cupo Paciente Crónico Pluripatológico
79. Ampliación Protocolo Quirúrgico
80. Adecuación para la convivencia de varios modelos de Tarjeta Sanitaria
81. Plan de salud mental y prevención del suicidio

82. Nuevos códigos CIAP2-CIE10 2018
83. Adaptación descarga de IT a CIE10
84. Integración con departamental de rehabilitación
85. Launcher llamada a pacientes gestionada
86. Nuevo reglamento europeo protección de datos. Solicitud comité seguridad registro de porque se accedió a HCE de un paciente
87. Botonera foro profesionales para poder interactuar con la HCE
88. Implementación de la red oncológica radioterapia Elekta Mosaiq e integración con Selene
89. Lectura automática de asistencia a cursos aulas
90. Adecuación Civitas RD 7/2018
91. Selene - Enfermedades Declaración Obligatoria Formularios
92. Mejoras Consejo Sanitario
93. Modificación de prescripción para en listado de prescripción ver la pauta de todas->Aviso toma medicamentos
94. Marca/alerta en AP de diagnostico VIH en AE
95. Nueva unidad de Proceso de Atención a Paciente Pluri-patologico HSP Med Interna
96. Listado de pacientes por cupos parche lidocaina
97. Registro del mapa de desfibriladores
98. Sugerencias Medioambiental
99. Confirmación de citas y feedback de pacientes
100. Modificación aplicación de lavandería
101. Integración de polisomnógrafías de Neurofisiología con HCE
102. Indicadores Programas de Educación en Educación
103. Consulta nomina proyectos europeos
104. Adecuación Registro Ordenación Farmacéutica
105. Cambio procedimiento solicitud tarjeta extraviada/deteriorada
106. Libro estupefacientes Farmacia Hospitalaria FHC y HSP
107. Proyecto Sistema de Gestión de Identidades
108. Descarga indicadores "NO HACER" del III Plan de Salud
109. Explotación Datos caídas y úlceras por presión 2017
110. Reorganización de pacientes cupos en CdS
111. Listado Quirúrgico Pre anestesia
112. Tablet Panasonic Haro
113. ITC petición sincronizada de Aparato Locomotor
114. Integración envío a Portafirmas Sanidad Ambiental
115. Suite de Salud Publica autenticada con CAS
116. Suite de Especializada autenticada con CAS
117. Registro de enfermedades raras de laboratorio
118. Cambio del registro de mortalidad en Logroño por Zonas básicas

119.	Peticionario a farmacia hospitalaria desde enfermería AP
120.	Cambios descarga FOGA
121.	ITC de peticiones-resultados Neumo (Broncoscopia)
122.	ITC de peticiones-resultados Neumo (Feno)
123.	Adecuación ergometro
124.	ITC de peticiones-resultados Hematología
125.	CM OBI por meses perfil facultativo
126.	Encuesta pacientes
127.	Integración de 2 nuevos ecocardios formato de imágenes Siemens
128.	Mejoras en pedidos desde planta a farmacia
129.	Cartelera
130.	Registrar formación en materia de prevención de riesgos laborales en MEDTRA y en SIGPYN
131.	Automatización del cierre masivo de prescripciones que tienen bajo porcentaje de dispensación
132.	Acceso adicional Navarra Selene
133.	Informes HTML OTO HSP
134.	Informes HTML TRA HSP
135.	Informes HTML URG FHC
136.	Envío de la BDCAP DEL 2016
137.	Indicadores de embarazo
138.	Migración y adaptación Selene AP A CIAP2-CIE10
139.	CMI de Interconsultas por médico, demora por mes de cita AP
140.	Inclusión del campo NUMICU en LEQ 2
141.	Test Aliento extensión a 8 zonas de Logroño
142.	Aplicación para nutricionista Navarrete
143.	Osakidetza consulta informes de Selene pacientes no están en TSI (31-01-2018)
144.	Osasunbidea consulta informes de Selene pacientes no están en TSI (31-01-2018)
145.	Botón pánico en consultas (SW+HW)
146.	Contratación electrónica SERIS
147.	Integración Registro nacional IRAS
148.	Integración notificaciones electrónicas Seguridad alimentaria
149.	Informes Editor HTML AP Fase I
150.	Migración filemaker ginecología a herramienta en HCE
151.	Extensión del Test del aliento Santo Domingo
152.	Desarrollo de formulario para el Plan sobre drogas
153.	Ampliación de proyecto de RMN Cardiaca
154.	"Complementos" para la implantación de un Mamógrafo con Tomosintexis e Imagen Sintética ampliable a esterotaxia
155.	Direccionamiento de ciudadanos a Banco en HSP
156.	Consentimiento informado aceptación tiempo convalecencia

157.	Integración notificaciones electrónicas Sanciones
158.	Inclusión excipientes prescripción ambulatoria
159.	Equipamiento Archivo para exportar HCE
160.	Enfermedades Raras. Tercera fase Laboratorio
161.	Integraciones ECG EDAN SE-601 en 32 consultorios
162.	Solicitud electrónica de stocks de farmacia en planta
163.	Marcas de nefrología para tener pacientes transplantados, hemodiálisis y diálisis peritoneal
164.	Desarrollo para que de error cuando se generan muchas recetas por error humano
165.	Certificación EIR (Enfermera Interna Residente) comunitaria como centros de formación
166.	Nuevo control HGR para la gripe
167.	Canales digitales de comunicación para innovación sanitaria
168.	Inclusión campo EMI (Espera Media de los Intervenido) en LEQ OBI
169.	APP Rioja Salud Notificaciones (sustituir SMS de aviso de Citas AE)
170.	Software MAPA (Monitorización Ambulatoria de la Presión Arterial) presión arterial
171.	Integración notificaciones electrónicas AISA
172.	3M 360Enhanced para codificación automática de urgencias



Gestión presupuestaria

Dirección de Servicios Centrales y Recursos Humanos

Capítulo I - Gastos de personal

	Contenido	Gasto
Gastos de personal	Retribuciones básicas y complementarias personal funcionario	550.742
	Acción social	720
Subtotal		551.462
	Seguridad social	127.350
Total		678.812

Atención Especializada

Capítulo I - Gastos de personal

Hospital San Pedro, 061 y Hospital de La Rioja

	Contenido	Gasto
Gastos de personal	Retribuciones básicas y complementarias	70.733.262
	Personal estatutario temporal	13.965.537
	Personal laboral	687.249
	Incentivos al rendimiento	8.801.554
	Gastos sociales	2.493.009
Subtotal		96.680.611
	Seguridad social aportación patronal	24.131.112
Total		120.811.723

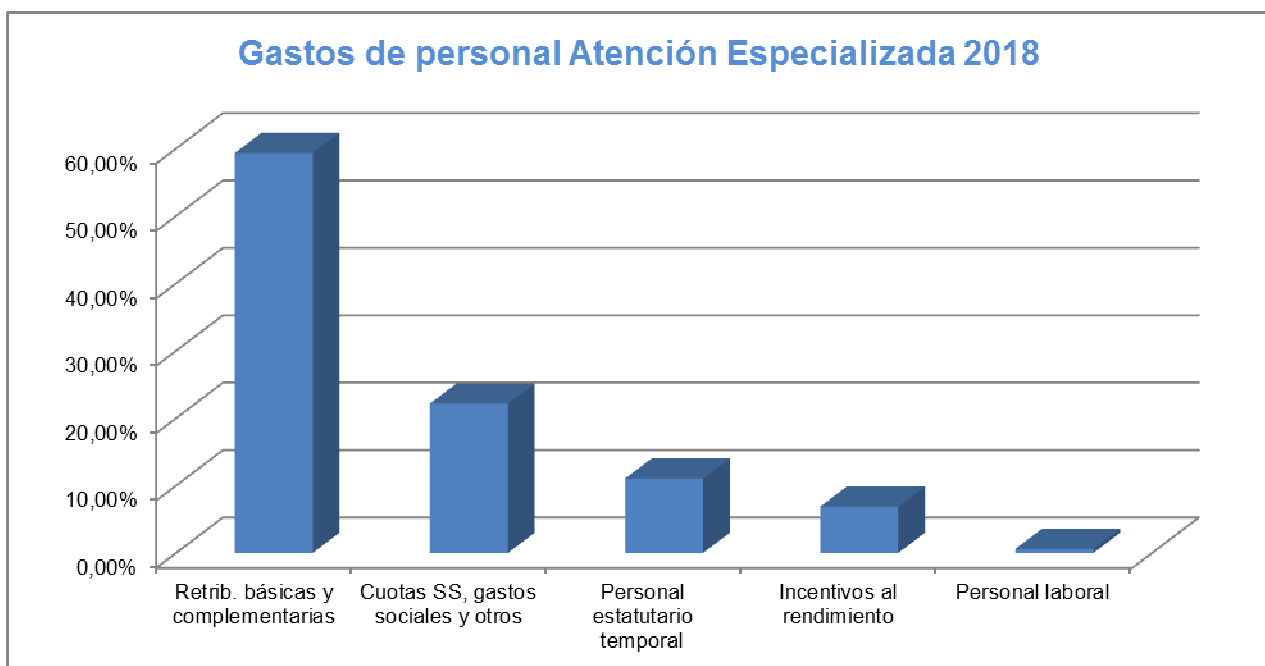
Formación del personal

	Contenido	Gasto
Gastos de personal	Retribuciones básicas y complementarias	3.792.816
	Incentivos al rendimiento	2.702
	Formación del personal	38.308
	Gastos sociales	1.045
Subtotal		3.834.871
	Seguridad social	1.168.636
Total		5.003.507

Centro Asistencial de Albelda

	Contenido	Gasto
Gastos de personal	Retribuciones básicas y complementarias	2.561.688
	Personal estatutario temporal	384.105
	Personal laboral	105.818
	Incentivos al rendimiento	135.768
	Gastos sociales	61.314
Subtotal		3.248.693
	Cuotas de Seguridad Social	891.215
Total		4.139.908

Distribución de los gastos de personal (total atención especializada)



Capítulo II – Gastos corrientes en bienes y servicios

Hospital San Pedro - La Rioja

Contenido	Gasto
Arrendamientos y cánones	62.527
Mantenimiento, reparaciones y conservación	4.446.939
Material, suministros y otros	91.615.080
Indemnizaciones por razón del servicio	49.114
Asistencia sanitaria con medios ajenos	26.087
Total gastos corrientes	96.199.747

Formación de Personal – Escuela Universitaria Enfermería

Contenido	Gasto
Mantenimiento, reparaciones y conservación	1.269
Material, suministros y otros	83.551
Indemnizaciones por razón del servicio	91
Total gastos corrientes	84.911

Centro de Salud Mental de Albelda

Contenido	Gasto
Mantenimiento, reparaciones y conservación	22.178
Material, suministros y otros	772.763
Total gastos corrientes	794.941

En Albelda no se incluye el gasto del material almacenable, que es adquirido con cargo al complejo del complejo hospitalario.

Capítulo III – Gastos financieros

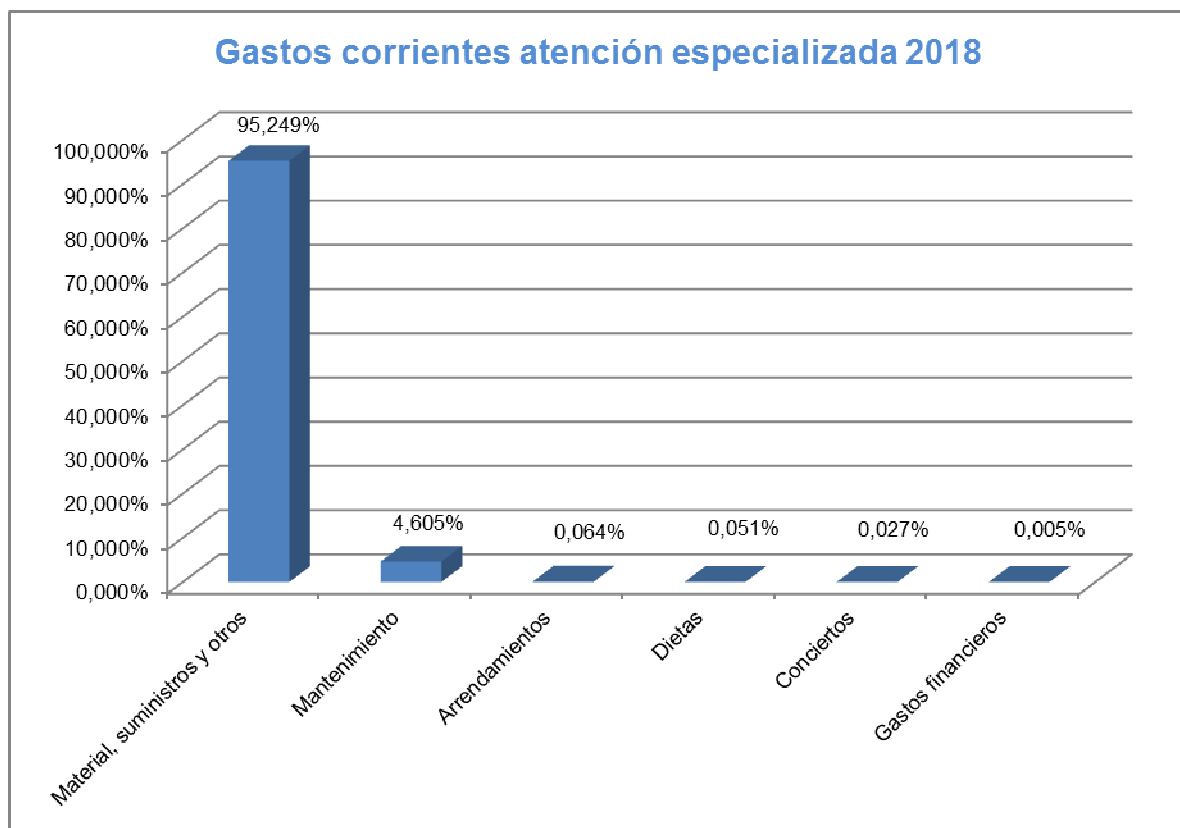
Hospital San Pedro – La Rioja

Contenido	Gasto
Gastos financieros	4.690
Total gastos financieros	4.690

Capítulo VI – Inversiones Hospital San Pedro – La Rioja

Contenido	Gasto
Inversiones	1.495.378
Total inversiones	1.495.378

Gastos corrientes en atención especializada:

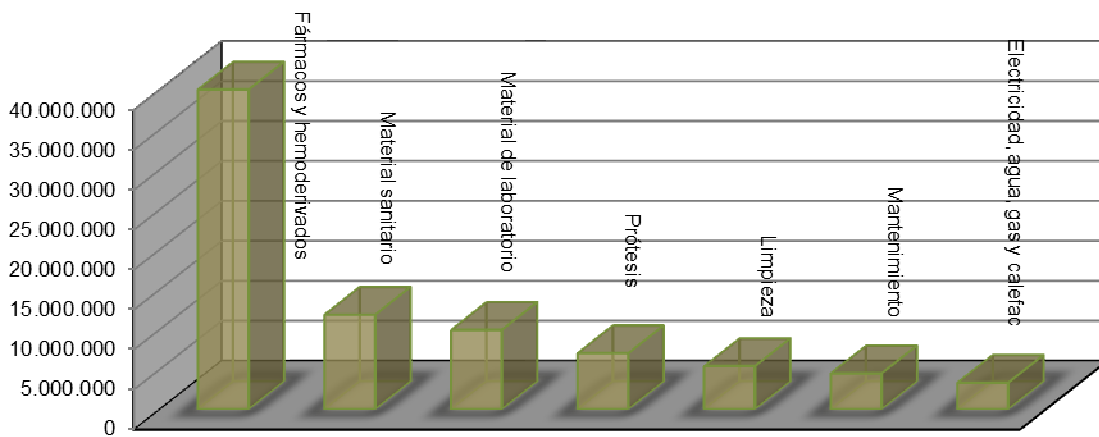


Distribución de los gastos corrientes en atención especializada:

Concepto	Gasto
Fármacos y hemoderivados	43.131.158
Material sanitario	11.819.655
Material de laboratorio	9.911.338
Prótesis	7.003.185
Limpieza	5.374.257
Mantenimiento	4.469.117
Electricidad, agua, gas y calefacción	3.303.535
Lavandería contratada	1.865.474
Diálisis concertada	1.676.137
Material de radiología	1.383.553
Productos alimenticios	1.231.036
Otros trabajos realizados por otras empresas	918.724
Seguridad	880.712
Instrumental y pequeño utillaje sanitario	673.951
Terapias respiratorias	661.290
Tributos	513.705
Materiales especiales y otros suministros	403.735
Material no sanitario para consumo y reposición	347.517
Transportes	234.080
Prensa, revistas y publicaciones	223.671
Material de oficina no amortizable	209.097
Comunicaciones postales	177.167
Servicios contratados de comedor	117.141
Otros gastos	85.462
Asistencia religiosa	65.910
Arrendamientos	62.527
Lencería, vestuario, calzado	54.839
Dietas y locomoción	49.114
Instrumental y pequeño utillaje no sanitario	47.048
Jurídicos y contenciosos	40.067
Material informático no amortizable	34.400
Conciertos con entidades privadas	26.087
Gastos financieros	4.690
Total gastos corrientes	96.999.378

Total de gastos corrientes en atención especializada (Hospital San Pedro +La Rioja y Centro de Salud Mental de Albelda). Incluye todo el material almacenable y productos farmacéuticos consumidos por atención primaria.

Gastos corrientes más importantes en atención especializada 2018



Atención primaria

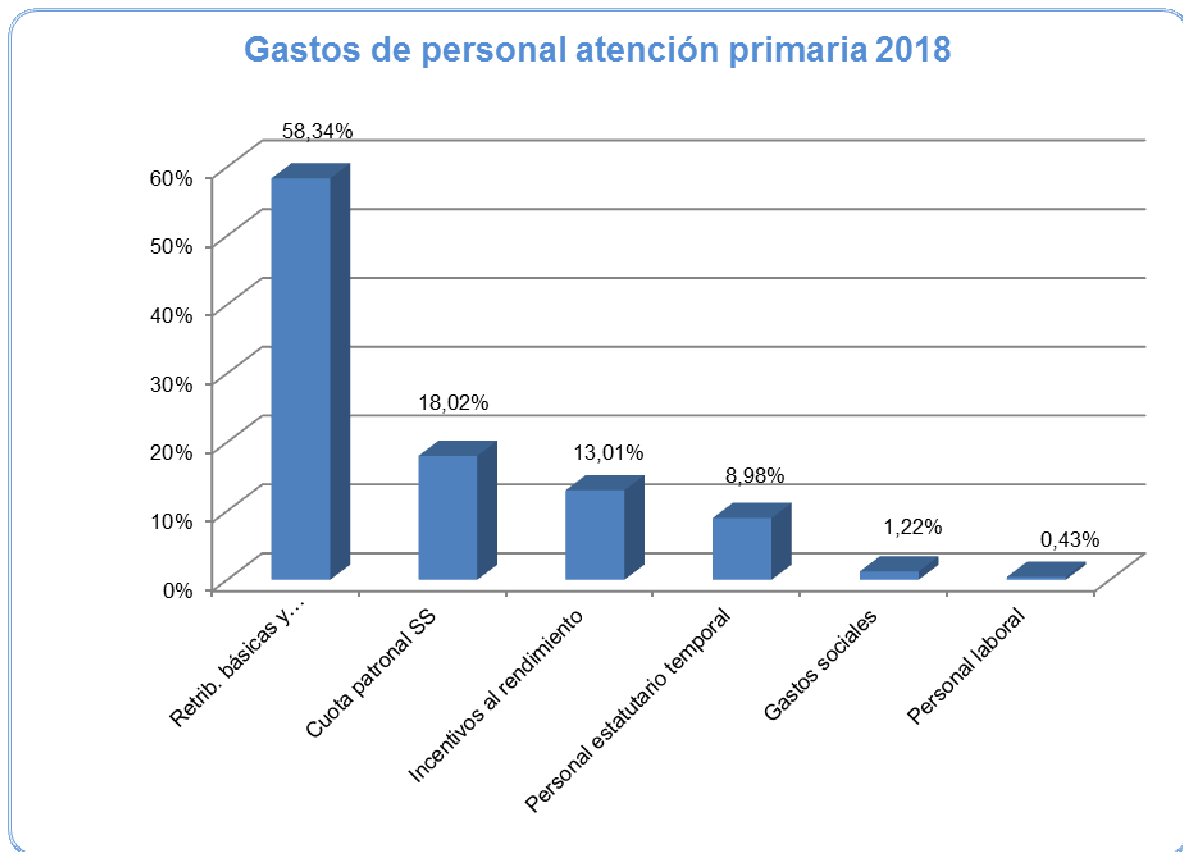
Capítulo I – Gastos de personal

Contenido	Gasto
Retribuciones básicas y complementarias	29.809.918
Personal estatutario temporal	4.586.458
Personal laboral	217.399
Incentivos al rendimiento	6.646.883
Gastos sociales y retribución tribunales	624.269
Capítulo 1 sin cuotas SS	41.884.927
Seguridad social	9.208.083
Gastos de personal	51.093.010

Capítulo I – Formación del Personal (Mir Medicina de Familia)

Contenido	Gasto
Retribuciones básicas y complementarias	1.594.642
Gastos sociales	299
Capítulo 1 sin cuotas SS	1.594.941
Seguridad social	574.221
Gastos de personal	2.169.162

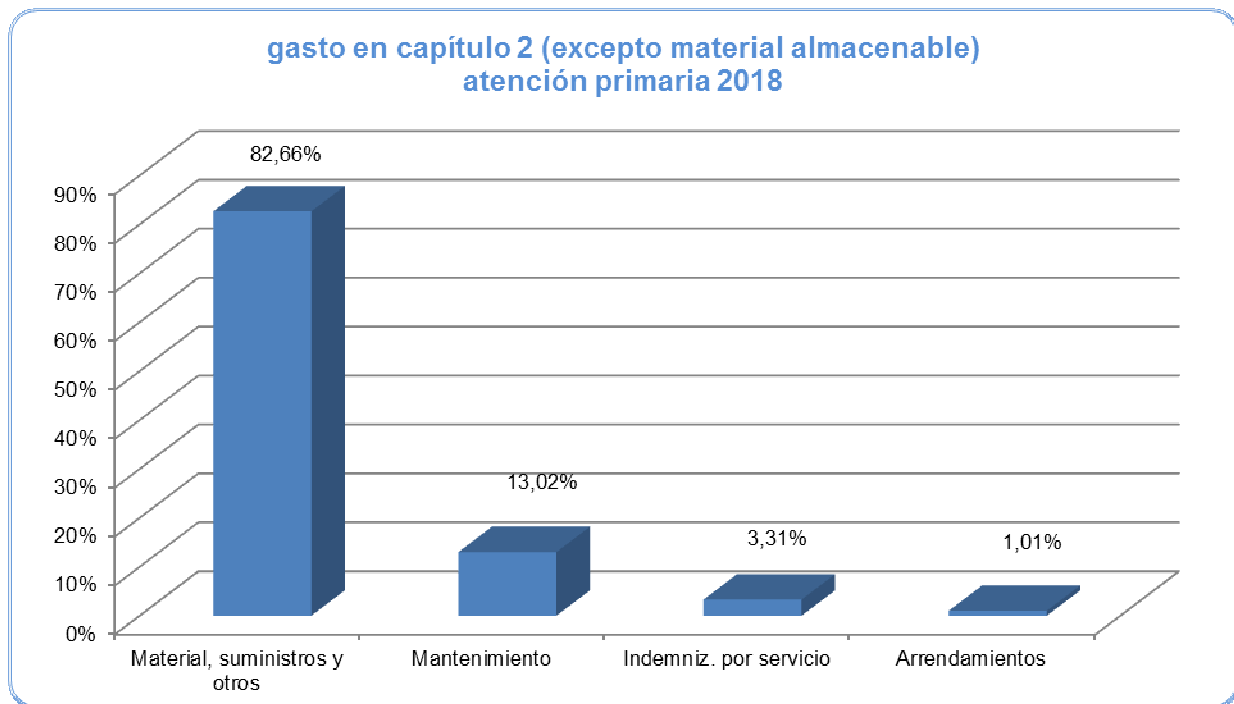
Distribución del gasto en capítulo 1



Capítulo II – Gastos Corrientes (excepto material almacenable)

Contenido	Gasto
Arrendamientos	38.592
Mantenimiento	498.132
Material, suministros y otros	3.162.190
Indemnizaciones por razón del servicio	126.626
Total capítulo 2 (excepto material almacenable)	3.825.540

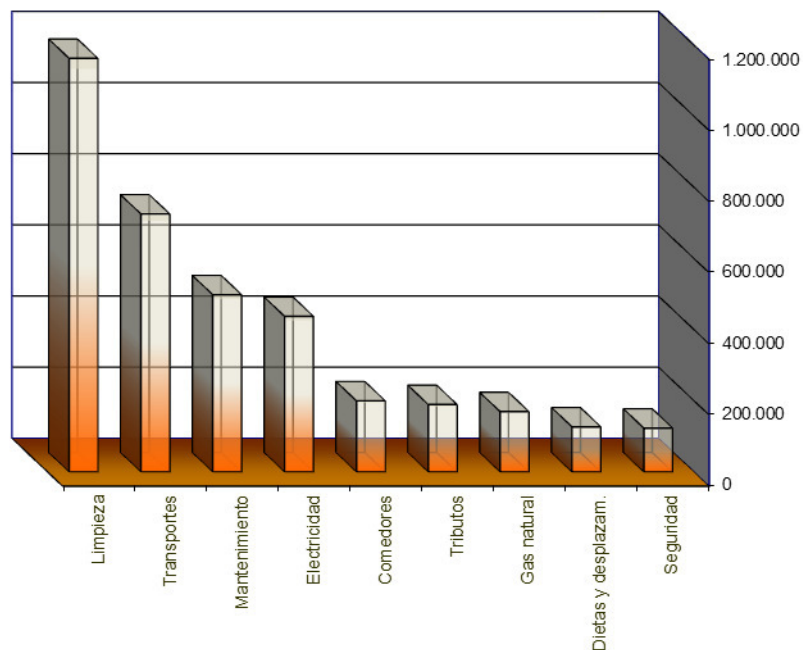
No se incluye el gasto del material almacenable, que es adquirido con cargo al presupuesto de atención especializada.



Distribución del gasto corriente (excepto material almacenable)

Concepto	Gasto total
Limpieza	1.162.716
Transportes	725.207
Mantenimiento	498.132
Electricidad	437.289
Servicios contratados de comedor	199.693
Tributos	189.278
Gas natural	169.400
Dietas y desplazamientos	126.626
Seguridad	123.029
Servicios contratados de lavandería, jardines y otros	90.937
Arrendamientos	38.592
Estudios técnicos	26.527
Combustibles	16.867
Agua	13.257
Servicios postales	7.382
Otros gastos	608
Total gastos corrientes (excepto material almacenable)	3.825.540

Gastos corrientes más importantes en atención primaria (excepto material almacenable) 2018



Cap. VI – Inversiones (Atención Primaria)

Contenido	Gasto total
Inversiones	311.070,49
Total inversiones	311.070,49

Ingresos Económicos

Concepto	Facturación	Cobros
Ingresos por asistencia sanitaria:		
Al Estado	57.252	33.683
A Aseguradoras de accidentes de tráfico	898.474	832.908
A Aseguradoras privadas y particulares	2.140.906	2.174.927
A Mutuas de accidentes de trabajo	433.421	413.224
Total ingresos por asistencia sanitaria	3.530.053	3.454.742

Convenios Isfas, Muface, Mugeju, Futbolistas	43.545	43.545
Ingresos diversos:		
Máquinas expendedoras de bebidas	214.433	214.433
Canon cafetería San Pedro	4.391	4.391
Tienda hospital San Pedro	26.136	26.136
Anuncios de concursos	9.420	9.420
Devoluciones retribuciones indebidas	9.196	9.196
Oficina Oximesa	4.052	3.552
Ensayos clínicos más i.v.a.	41.039	41.073
Centro Asistencial de Albelda	503.168	503.168
Consumos energéticos cafetería, tienda, oficina Oximesa	48.051	44.433
Matrículas Escuela Universitaria Enfermería	335.155	335.155
Parking hospital San Pedro	7.896	7.896
Tasas oposiciones Seris	28.186	28.186
Tesoro Público subvención a entidades	18.911	18.911
Ingresos varios	7.325	7.325
Total ingresos diversos	1.257.360	1.253.275

Dispensación de fármacos a residencias sociosanitarias	105.150	116.171
--	---------	---------

Ingresos por compensación:	
Convenios internacionales At. Especializada	344.541
Convenios internacionales At. Primaria	104.563
Total ingresos por compensación	449.104

Facturas emitidas en 2018 y cobros realizados en el año.

Distribución de los ingresos económicos

