



**Memoria 2019**  
**SERVICIO RIOJANO DE SALUD**

# Índice

Introducción	3
Demografía	5
Atención primaria	11
Unidad docente de medicina familiar y comunitaria	15
061	21
Atención hospitalaria	23
Unidad docente hospitalaria	45
Centro de salud mental de Albelda	51
Centros de convalecencia y media estancia	53
Cocina central	59
Farmacia	61
Servicios generales	63
Servicios técnicos	65
Programas y proyectos informáticos	73
Gestión presupuestaria	77



## Introducción

En 2019 La Rioja alcanza la tasa de donación de órganos más alta de su historia con 80,64 donantes por millón de habitantes.

En el ámbito de atención hospitalaria, se incorpora una consulta de Reumatología Pediátrica. Respecto a nuevas técnicas, destaca la puesta en marcha de la ecobroncoscopia de última generación para mejorar el diagnóstico y tratamiento de la patología pulmonar así como la renovación de toda la dotación de incubadoras de la Unidad de Neonatología.

En Salud Mental se registran dos importantes hitos, por una parte la presentación del I Plan de Prevención del Suicidio en La Rioja una de las líneas prioritarias del III Plan de Salud Mental (2016-2020), elaborado por un grupo técnico de expertos de distintas instituciones implicadas y representa el compromiso expreso de ofrecer una respuesta coordinada e integral a este problema. Y por otra parte se pone en marcha la Unidad de Terapia Asertiva Comunitaria para atender a personas con trastorno mental grave en su entorno.

En docencia se reciben acreditaciones, por parte del Ministerio de Sanidad, de la nueva Unidad Docente Multiprofesional de Salud Mental del SERIS, para el curso 2020-2021, cuyo número de plazas acreditadas será de una plaza residente/año en la especialidad de Psiquiatría; una plaza residente/año en la especialidad de Psicología clínica y una plaza residente/ año en la especialidad de Enfermería de Salud Mental, estas dos últimas de nueva creación.

Asimismo, ha sido acreditada la nueva Unidad Docente Multiprofesional de Atención Primaria y Comunitaria cuyo número total de plazas acreditadas asciende a 20 plazas residentes/año en la especialidad de Medicina Familiar y Comunitaria, y dos plazas residente/año en la especialidad de Enfermería Familiar y Comunitaria, estas últimas de nueva creación.

Por otra parte, La Rioja, también recibe la acreditación para la formación de residentes de la especialidad de Oncología Médica. De la misma manera se ha resuelto incorporar el Centro de Salud Espartero y Centro de Salud Gonzalo de Berceo, a la Unidad Docente de Enfermería Obstétrico-Ginecológica (Matronas) del Hospital de San Pedro, y se incrementa en una plaza residente/año la capacidad docente de la Unidad Docente de Anestesiología y Reanimación del Hospital San Pedro, que pasará de una a dos residentes.

Se reanudan los principales órganos de participación ciudadana en el Sistema Público de Salud de La Rioja con la celebración del Consejo Riojano de Salud. Y se ponen en marcha los procedimientos administrativos para convocar los Consejos de Salud de Zona, centrados en las doce Zonas Básicas de Salud que hay en La Rioja, además de los ocho restantes del municipio de Logroño.





## Demografía

A uno de enero de 2019 la comunidad de La Rioja cuenta con una población de 316.798 habitantes distribuidos en 174 municipios. Un 49,30% son varones y un 50,70% son mujeres. Esta población se encuentra repartida de forma muy irregular sobre una superficie de 5.045 km<sup>2</sup>, con una importante concentración en el valle del Ebro y notables desiertos demográficos en la sierra.

	Número de municipios	% de población	Edad media
Total municipios	174	100,00%	44,40
Menos de 101 hab.	62	1,00%	57,00
De 101 a 500 hab.	73	5,40%	53,10
De 501 a 1.000 hab.	11	2,60%	48,00
De 1.001 a 2.000 hab.	7	2,90%	46,40
De 2.001 a 5.000 hab.	12	11,10%	43,90
De 5.001 a 10.000 hab.	4	10,10%	42,70
De 10.001 a 20.000 hab.	3	11,60%	42,30
De 20.001 a 50.000 hab.	1	7,60%	42,80
De 50.001 a 100.000 hab.	0	0,00%	0,00
Más de 100.000 hab.	1	47,70%	44,10

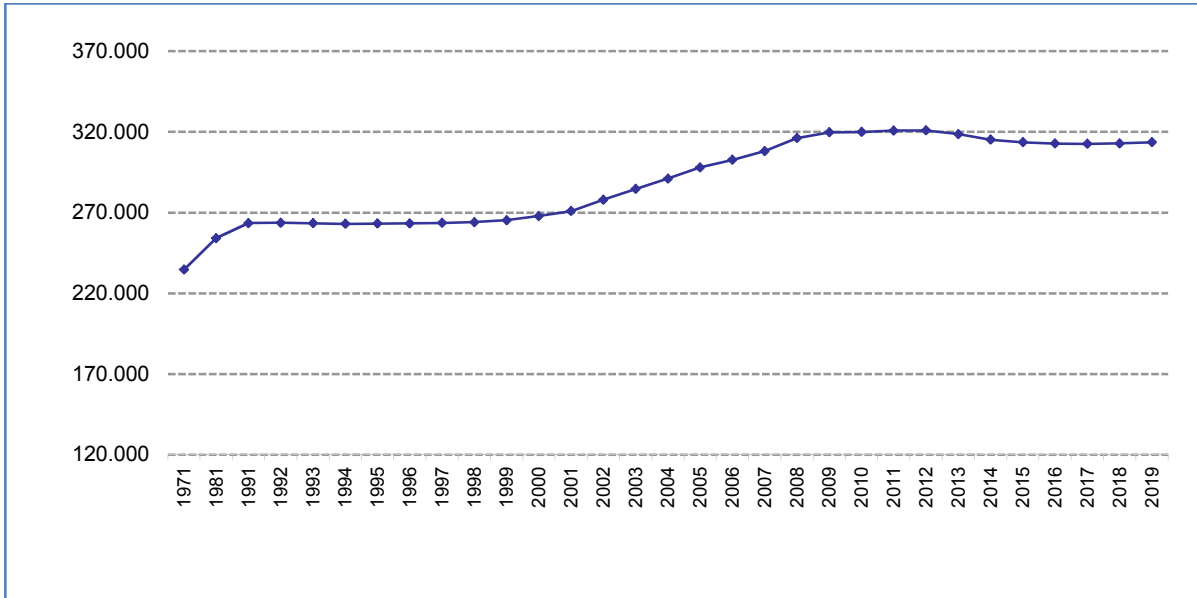
Fuente: Instituto de Estadística de La Rioja.

De este modo, siendo la densidad media de 62,79 habitantes/km<sup>2</sup> en el total de la comunidad, ésta es de 1.899,84 habitantes/km<sup>2</sup> en la ciudad de Logroño, mientras que el 50% de los municipios están por debajo de una densidad de 10.

Se pone así en evidencia el desequilibrio territorial. El 60,13% de la población vive en los 14 municipios que conforman el área metropolitana de Logroño; el 53,57% del total viven en Logroño, Villamediana y Lardero; mientras que en los 135 municipios de menos de 500 habitantes viven tan sólo un 6,41% de los riojanos. A nivel nacional, el porcentaje de personas que viven en ciudades del tamaño de Logroño es del 40%.

La serie demográfica de La Rioja correspondiente a la última década recoge importantes cambios de tendencia. Así pues, se observa un notable crecimiento hasta el año 2009, una etapa de casi estancamiento demográfico entre 2009 y 2012, seguida de apreciables descensos en el periodo 2012-2015 y una vuelta a la estabilización a partir de 2016.

Evolución de la población en La Rioja:



Fuente: Instituto de Estadística de La Rioja.

Se aprecian dificultades para el crecimiento poblacional. El detalle de los datos revela el deterioro que ha ido experimentando el saldo vegetativo, en descenso desde el año 2014 como consecuencia de dos fuerzas opuestas:

- El retroceso anual 9,2% en los nacimientos
- El aumento del 4,9% en las defunciones

Movimiento natural de la población en La Rioja:

	Nacimientos	Defunciones	Crecimiento Vegetativo	Tasa bruta de natalidad	Tasa bruta de mortalidad
2009	3.330	2.745	585	10.45	9.04
2010	3.374	2.855	519	10.71	9.07
2011	3.171	2.885	286	10.14	9.22
2012	3.188	3.023	165	9.96	9.44
2013	2.903	2.871	32	9.16	9.06
2014	2.834	2.886	-52	9.02	9.19
2015	2.734	3.089	-355	8.70	9.87
2016	2.622	2.967	-345	8.50	9.49
2017	2.565	3.053	-488	8.21	9.77
2018	2.330	3.205	-875	7,45	10,25

Fuente: Instituto Nacional de Estadística.

Aun así se observa una ligera recuperación a partir de 2018 debido al saldo positivo de los flujos migratorios, lo que sitúa a La Rioja como una tierra de acogida. Este comportamiento viene influenciado por la población de nacionalidad extranjera.

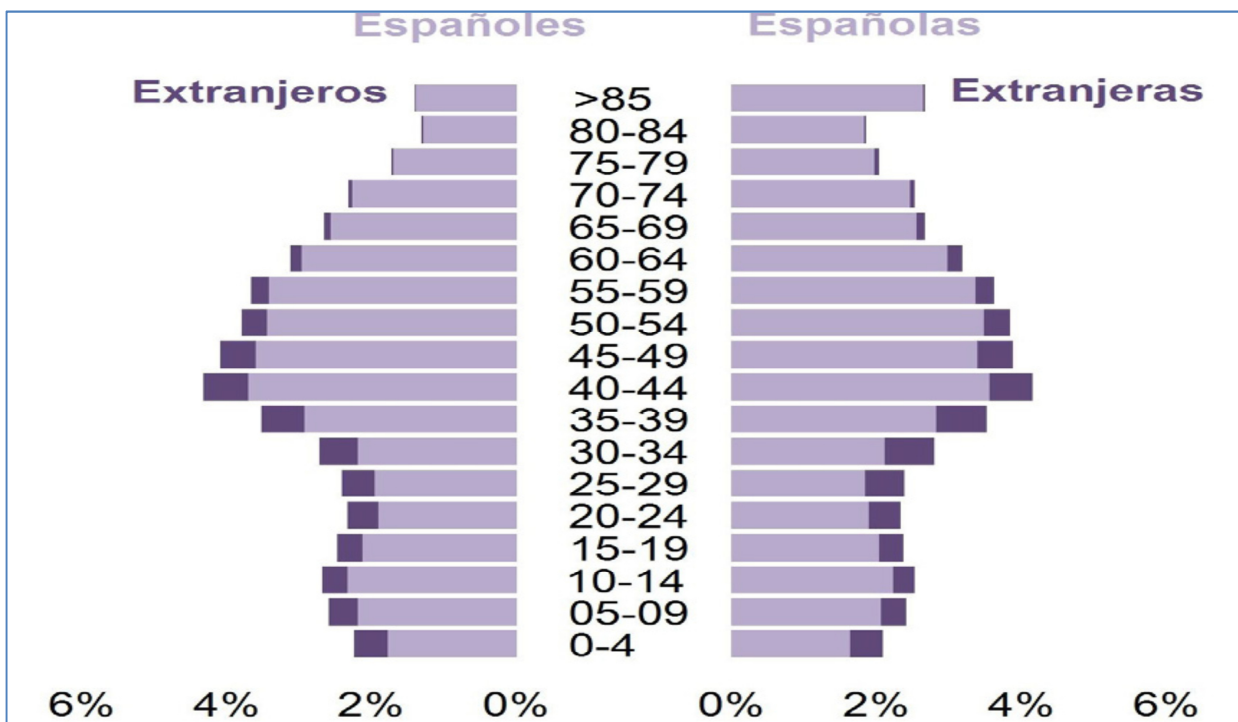
Extranjeros en La Rioja:

	varones	mujeres	total
Menor de 16 años	3.757	3.431	7.188
De 16 a 64 años	14.230	14.709	28.939
Mayor de 64 años	430	673	1.103
	18.417	18.813	37.230

Fuente: Instituto de Estadística de La Rioja.

Resulta de interés ver el peso relativo de los grupos de edad, según cuatro grandes intervalos:

- Los menores de 15 años son el 14,50%
- Entre 15 y 44 años, el 35,47%
- Entre 45 y 64 años, el 29,12%
- Los mayores de 65 años, el 20,91%



Fuente: Instituto de Estadística de La Rioja.

El grupo comprendido entre los 16 y los 44 años conforma el intervalo más numeroso.

El 20,91 de mayores de 65 años pone de manifiesto el envejecimiento de la población riojana frente al conjunto nacional, donde supone un 19,4%. Los índices de envejecimiento y de longevidad superan a la media nacional.

El crecimiento de la esperanza de vida al nacer ha experimentado una contención a partir de 2014. Por sexos, ésta se mantiene superior para las mujeres con diferencias de entre 5 y 6 años.

Esperanza de vida al nacer:

	Mujeres	Varones	diferencia
2009	85,6	79,6	6,0
2010	85,8	80,2	5,6
2011	86,0	79,9	6,1
2012	85,8	79,6	6,2
2013	86,4	80,8	5,6
2014	86,9	80,7	6,2
2015	86,1	80,6	5,5
2016	86,4	81,2	5,2
2017	86,3	80,9	5,4
2018	86,4	80,9	5,5

Fuente: Instituto de Estadística de La Rioja.

En cuanto a la evolución demográfica por sexo, continúa acentuándose la brecha iniciada en 2012, cuando había 315 mujeres más que varones. En 2019 esta diferencia es de 4.440. En cambio, vemos que el número de varones es superior por debajo de los 50 años de edad.

	varones	mujeres	total	diferencia
de 0 a 4 años	7.050	6.539	13.589	511
de 5 a 9 años	8.186	7.704	15.890	482
de 10 a 14 años	8.441	8.016	16.457	425
de 15 a 19 años	7.765	7.386	15.151	379
de 20 a 24 años	7.362	7.362	14.724	0
de 25 a 29 años	7.709	7.650	15.359	59
de 30 a 34 años	8.755	8.882	17.637	-127
de 35 a 39 años	11.371	11.167	22.538	204
de 40 a 44 años	13.768	13.198	26.966	570
de 45 a 49 años	13.044	12.308	25.352	736
de 50 a 54 años	11.995	12.127	24.122	-132
de 55 a 59 años	11.507	11.432	22.939	75
de 60 a 64 años	9.839	9.986	19.825	-147
de 65 a 69 años	8.308	8.396	16.704	-88
de 70 a 74 años	7.219	7.922	15.141	-703
de 75 a 79 años	5.406	6.343	11.749	-937
de 80 a 84 años	4.097	5.813	9.910	-1.716
85 años o más	4.357	8.388	12.745	-4.031
Totales	156.179	160.619	316.798	-4.440
Porcentajes	49,30%	50,70%		

Fuente: Instituto de Estadística de La Rioja.







## Población tarjeta sanitaria por zonas básicas de salud

Zona		Medicina de Familia	Pediatría	Total
1	Cervera	3.472	214	3.686
2	Alfaro	13.738	2.113	15.851
3	Calahorra	28.626	4.815	33.441
4	Arnedo	15.786	2.365	18.151
5	Murillo	4.942	474	5.416
6	Cameros Viejos	261	0	261
7	Alberite	17.116	3.631	20.747
8	Cameros Nuevos	1.002	0	1.002
9	Navarrete	8.893	1.213	10.106
10	Nájera	14.055	1.663	15.718
11	Santo Domingo	9.362	1.166	10.528
12	Haro	15.824	2.144	17.968
13	Rodríguez Paterna	8.955	1.338	10.293
14	Joaquín Elizalde	23.807	3.702	27.509
15	Espartero	24.582	2.779	27.361
16	Labradores	11.381	1.035	12.416
17	Gonzalo de Berceo	18.125	2.826	20.951
18	Siete Infantes	20.542	3.866	24.408
19	Cascajos	16.143	2.899	19.042
20	La Guindalera	11.971	2.533	14.504
Total Área de Salud		268.583	40.776	309.359

Fuente: Población TIS a 31 diciembre 2018.

## Atención al usuario

	2018	2019
ATENCIÓNES PERSONALIZADAS (TELÉFONO Y PRESENCIAL)	5.803	6.082
RECLAMACIONES ESCRITAS	329	436
SUGERENCIAS	9	5
AGRADECIMIENTOS	3	3
CUESTIONES PLANTEADAS EN EL S.A.C. DEL GOBIERNO	8	7
CUESTIONES PLANTEADAS EN LA WEB DE RIOJA SALUD	16	89
CUESTIONES PLANTEADAS POR CORREO ELECTRÓNICO	155	106
CUESTIONES PLANTEADAS EN LA CARPETA DEL CIUDADANO	141	188
PETICIONES APP MÓVIL RIOJASALUD	1.570	2.142
<b>TOTAL</b>	<b>8.034</b>	<b>9.058</b>



## Personal de atención primaria

<b>Zonas básicas de salud y unidad de apoyo del área de salud</b>	
<b>ESTATUTARIOS</b>	
Médico de familia en EAP	233
Médico de Servicio de Urgencias Atención Primaria (SUAP)	18
Pediatra Equipo Atención Primaria (EAP)	17
Pediatra de área	25
Odontostomatólogo	8
Psicólogo Clínico	7
ATS/DUE de antiguo sistema (a extinguir)	1
ATS/DUE E.A.P. (a extinguir)	77
Enfermero	161
ATS/DUE de SUAP (a extinguir)	6
Enfermera de urgencias (a extinguir)	2
Enfermero/a especialista en enfermería obstétrico/ginecológica	10
Fisioterapeuta de Área	14
Trabajador Social	9
Higienista dental	7
Grupo Administrativo de la Función Administrativa	3
Auxiliar de Enfermería EAP (a extinguir)	7
Técnico Medio Sanitario: Cuidados Auxiliares de Enfermería	27
Grupo Auxiliar Administrativo	67
Celador	27
Celador de E.A.P. (a extinguir)	8
<b>Total Estatutarios</b>	<b>734</b>

<b>RESIDENTES</b>	
M.I.R. 1 (promoción 2019)	18
M.I.R. 2 (promoción 2018)	17
M.I.R. 3 (promoción 2017)	15
M.I.R. 4 (promoción 2016)	10
<b>Total M.I.R.</b>	<b>60</b>

<b>FUNCIONARIOS</b>	
Médico APD	38
Estomatólogo	1
Médico	3
ATS/DUE – APD	33
Matrona APD	5
ATS/DUE	8
Auxiliar de enfermería	4
<b>Total funcionarios</b>	<b>92</b>

Fuente: Ley de Presupuestos Generales de la Comunidad Autónoma de La Rioja para el año 2018, prorrogados.  
M.I.R.: Unidad Docente

## Actividad en consultas

MEDICINA DE FAMILIA	2018	2019
En el centro de Salud	1.551.887	1.551.476
A domicilio	29.511	28.735
Frecuentación	5,90	5,88
<b>TOTAL</b>	<b>1.581.398</b>	<b>1.580.211</b>

PEDIATRÍA	2018	2019
En el centro de Salud	235.264	231.429
A domicilio	16	10
Frecuentación	5,70	5,68
<b>TOTAL</b>	<b>235.280</b>	<b>231.439</b>

ENFERMERÍA	2018	2019
En el centro de Salud	1.148.516	1.151.322
A domicilio	74.304	70.544
<b>TOTAL</b>	<b>1.222.820</b>	<b>1.221.866</b>
Test del aliento	2.963	4.193

### SALUD BUCODENTAL

Consultas en el centro: 3.381	Revisiones escolares: 16.752
----------------------------------	---------------------------------

Datos correspondientes al curso académico 2018/2019

### TRABAJO SOCIAL

Usuarios atendidos: 11.996	Visitas a domicilio: 212
-------------------------------	-----------------------------

### MATRONAS

Mujeres atendidas: 28.240	Visitas a domicilio: 51
------------------------------	----------------------------

### FISIOTERAPIA

Sesiones totales: 170.852
------------------------------

### ATENCIÓN CONTINUADA

		Consultas	Subtotal	Total
Médicos	En el centro	188.721	201.889	362.917
	A domicilio	13.168		
Enfermeras	En el centro	146.225	161.028	
	A domicilio	14.803		



## Unidad Docente de Medicina Familiar y Comunitaria

## PLANIFICACIÓN Y GESTIÓN DE LA FORMACIÓN

La Unidad Docente de MFyC se ha encargado de desarrollar y coordinar la formación de 61 médicos residentes de MFyC: 18 residentes de primer año, 17 de segundo año, 15 de tercer año y 21 de cuarto año (promociones 2015 y 2016).

El plan de formación recoge el cronograma formativo por año de residencia, incluyendo la distribución de guardias, formación teórico-práctica y otras actividades complementarias. Es revisado anualmente y aprobado por la Comisión de Docencia

- **ROTACIONES**

El cronograma formativo recomendado por el programa de la Especialidad y adaptado a nuestro medio, quedó definido del siguiente modo:

Residentes de primer año:

Aprendizaje de campo en atención primaria: 5 meses

Aprendizaje de campo en medicina interna y especialidades: 6 meses

Aprendizaje de campo en urgencias hospitalarias y extrahospitalarias: 5 guardias / mes

Residentes de segundo y tercer año:

Aprendizaje de campo en medicina interna y especialidades médicas y médico-quirúrgicas: 12 meses

Aprendizaje de campo en atención primaria: 1 meses (r-2) en centro rural

Aprendizaje de campo en atención al niño en atención primaria: 2 meses

Aprendizaje de campo en salud mental: 2 meses

Aprendizaje de campo en atención a la mujer: 1 mes

Estancias electivas complementarias o aprendizaje de campo en el centro de salud: 2 meses (r-3)

Aprendizaje de campo en urgencias, emergencias, urgencias extrahospitalarias: 5 guardias /Mes

Residentes de cuarto año:

Aprendizaje de campo en atención primaria: 11 meses

Aprendizaje de campo en urgencias, emergencias, urgencias extrahospitalarias: 6 guardias /mes

- **FORMACIÓN TEÓRICO PRÁCTICA**

Los residentes de forma complementaria han contado con una formación teórico-práctica que favorece la adquisición de competencias del Médico de Familia y que complementa y consolida el autoaprendizaje dirigido y el aprendizaje de campo. Este apoyo se ha prestado con las clases y talleres que a continuación se presentan.

<b>Cursos Programa Formación Mir de Medicina Familiar y Comunitaria</b>	<b>Horas curso</b>
Curso sobre violencia de género	10
- Taller de tratamiento de diabetes.	8
- Curso sobre procedimientos y técnicas diag. en AP	16
- Taller de calidad asistencial. Módulo 2	5
- Taller de calidad asistencial. Módulo 1	5
- Curso de protección radiológica. Módulo 2	2
- Taller de uso de antibióticos en Ap.	8
- Taller de anticoagulación	4
- Curso de entrevista clínica	20
- Curso de abordaje al tabaquismo	4
- Curso de bioética. Módulo 3	4
- Taller de redacción y publicación científica	5
- Curso de farmacología clínica	8
- Curso de bioética. Módulo 1	4
- Taller de comunicación asistencial. Módulo 2	4
- Taller de elaboración de un protocolo de investigación.	15
- Curso de estadística. Análisis e interpretación de resultados.	10
- Curso de atención al paciente politraumatizado.	14
- Taller de fondo de ojo	4
- RCP avanzada	15
- Comunicación asistencial. Módulo 1.	4
- Taller de otoscopia	2
- Taller de búsquedas bibliográficas	10
- Curso de urgencias en pediatría	12
- Curso de epidemiología básica. Diseño de estudios	10
- Curso de introducción MFyC.	4
- Formación sistema informático SELENE-AP	10
- Formación sistema informático SELENE-E.	10
- Taller de suturas. 3 Ediciones.	12
- Taller exploración ap. locomotor.2 ediciones.	8
- Taller de vendajes. 2 ediciones.	8
- Taller ECG urgencias. 2 ediciones.	8
- Taller de RX básica.	4
- Taller de RCP Básica. 2 ediciones	8
- Curso de radioprotección. Módulo 1.	4
- Taller de exploración y urgencias neurológicas	6
- Taller de urgencias oftalmológicas.	4
<b>Total horas</b>	<b>289</b>

- OTRAS ACTIVIDADES FORMATIVAS

### 1.- Sesiones Clínicas Generales.

Dirigidas a todos los Médicos adjuntos y MIR del Hospital.

Periodicidad: 1 sesión semanal

Cada servicio/sección/unidad del Hospital, a petición de la Comisión de Docencia, expuso un caso o tema de interés general para el Hospital o la mayoría de servicios.

### 2.- Sesiones de residentes.

#### 2.1. Sesiones generales

Cada año tiene lugar un ciclo de sesiones para residentes R1 sobre temas asistenciales básicos.

**La primera semana** después de la incorporación los residentes recibieron las siguientes sesiones:

-Sueroterapia

- Exploración física e Historia Clínica del paciente
- Organización guardias de Medicina Interna
- Utilidad de las peticiones analíticas
- Oxigenoterapia
- Organización del Servicio de Urgencias
- Historia clínica en el Servicio de Urgencias
- Prevención de Riesgos Laborales
- Profesionalismo médico y su importancia en la atención sanitaria
- Aspectos jurídicos de la práctica clínica

El **resto de sesiones** fueron 2 semanales en junio y julio. Los temas fueron los que se enumeran a continuación.

Temas de las sesiones del ciclo anual:

1. Síndrome febril. Sepsis.
2. Hemorragia digestiva, hematemesis y rectorragia
3. Valoración inicial al paciente politraumatizado
4. Síncope
5. Dolor torácico
6. Pancreatitis aguda
7. Complicaciones agudas de la Diabetes Mellitas
8. Dolor abdominal: abdomen agudo
9. Enfermedad cerebro-vascular
10. Anticoagulación
11. Insuficiencia cardiaca, edema agudo de pulmón
12. EPOC Reagudizado
13. Meningitis
14. Urgencias pediátricas
15. Cardiopatía isquémica: IAM
16. Insuficiencia renal aguda
17. Terapia del dolor
18. Infecciones respiratorias
19. Emergencia hipertensiva
20. Transfusión sanguínea
21. Manifestaciones clínicas de la infección por VIH
22. Epilepsia
23. Urgencias urológicas
24. Intoxicaciones
25. Exploración psicopatológica
26. Shock

2.2. Sesiones de casos clínicos para MIR.

Son Sesiones Clínicas dirigidas inicialmente para los MIR de todas las promociones y son presentadas solo por los MIR. El objetivo es fomentar las habilidades para preparar presentaciones, hablar en público, transmitir conocimientos, responder preguntas etc.

**Cursos de Formación de Tutores.**

Durante 2019 se programó un curso intensivo de 25 h. presenciales y con más de 30 h. de trabajo en casa, previo al curso, y otras tantas después, sobre Evaluación por Competencias. Dicho curso fue ofertado a través del programa de Formación del SERIS para todos los tutores de FSE. Asistieron más de 40 tutores.

## INVESTIGACIÓN

La investigación de calidad debe ser fomentada como instrumento fundamental para generar conocimiento y contribuir al progreso del sistema sanitario. La investigación es imprescindible en todos los niveles asistenciales y para todos los profesionales sanitarios.

Ha sido y es objetivo de nuestra Unidad Docente que el residente, al finalizar su período formativo MIR, sea capaz de.

- Conocer y manejar las principales fuentes de documentación científica.
- Aplicar los principios básicos del diseño de un proyecto de investigación y abordar científicamente una investigación en el ámbito de la atención primaria.
- Elaborar un protocolo de investigación y realizar un proyecto de investigación en el ámbito de la atención primaria.
- Conocer los principios éticos de la investigación biomédica e incorporarlos tanto al diseño de proyectos como a los resultados de investigación en la práctica clínica.
- Tener habilidades en la presentación de resultados de investigación, tanto en forma de artículo de revista, como de comunicaciones para reuniones científicas (orales, pósters )
- Realizar una lectura crítica de un artículo original sobre los siguientes aspectos: etiología, pruebas diagnósticas, terapéutica, pronóstico, eficiencia.

Para la consecución de dichos objetivos desde la Unidad Docente se han impartido los cursos transversales correspondientes en Metodología de la Investigación y se ha apoyado y tutorizado individualmente la realización y presentación de los trabajos y proyectos de investigación que obligatoriamente los residentes deben realizar antes de concluir su formación.

Así mismo se fomenta, promueve y se apoya a los residentes para la publicación y difusión de los trabajos de investigación en revistas y foros científicos del ámbito de la atención primaria. Para ello se informa periódicamente a todos los residentes y tutores de las actividades científicas programadas para cada año y relacionadas con la especialidad y se ofrece el apoyo que se necesite para la elaboración de las comunicaciones o artículos.







## Servicio 061

**Actividad del 061**

Intervenciones sanitarias atendidas en Centro de Coordinación Operativa				
Nº de intervenciones sanitarias atendidas	69.550			
Nº de intervenciones en las que interviene el médico regulador	53.816			
Nº de "médico habla con usuario"		42.424		
Nº de "operador informa a médico"		11.392		
Nº de intervenciones finalizadas con "consejo médico"	8.333			
Nº de intervenciones por traslados secundarios en ambulancias de SVA	553			

Activación de recursos				
Nº de ambulancias movilizadas (incluidos los traslados secundarios)	30.826			
Nº de SVA (recurso = USVA) que tenga la prioridad "primario"		2.667		
SVA Haro			581	
SVA Logroño			1.550	
SVA Calahorra			536	
Tiempo de activación - Tiempo llegada al lugar de SVA con prioridad Primario				
< 15 minutos				74%
> 30 minutos				5%
>= 15 y <= 30 minutos				21%
Nº de otras ambulancias (convencional y SVB)		26.813		
Tiempo de activación - Tiempo llegada al lugar de otras ambulancias				
< 15 minutos				70%
> 30 minutos				15%
>= 15 y <= 30 minutos				15%
Nº de recursos de Cruz Roja		792		
Nº de médicos de A. Primaria cuya finalización sea "efectivo"	15.371			
Nº de DUE de A. Primaria cuya finalización sea "efectivo"	629			

Pacientes				
Nº de pacientes atendidos por las ambulancias	27.770			
Nº de pacientes trasladados por las ambulancias	26.179			

Llamadas en CECOP				
Número de llamadas en el Centro de Coordinación Operativa	90.325			

Se dispone de datos hasta noviembre, por cambios en el software en diciembre. Los datos aquí presentados son una proyección lineal.



## Atención Hospitalaria

## Personal de servicios centrales, de área y atención especializada.

<b>DIRECCIÓN DE SERVICIOS CENTRALES Y RECURSOS HUMANOS</b>	
<b>FUNCIONARIOS</b>	
Cuerpo facultativo superior de administración especial	2
Cuerpo superior de administradores civiles	1
Cuerpo técnico de administración general	2
Cuerpo de gestión de administración general	4
Cuerpo administrativo de administración general	4
Cuerpo auxiliar de administración general	5
<b>Total funcionarios</b>	<b>18</b>

<b>SERVICIOS DEL ÁREA DE SALUD</b>	
<b>ESTATUTARIOS</b>	
Ingeniero superior	2
Ingeniero técnico	2
Jefe de taller	1
Calefactor	3
Electricista	4
Mecánico	4
Peón	4
<b>Total estatutarios</b>	<b>20</b>

<b>SERVICIOS DEL ÁREA DE SALUD</b>	
<b>FUNCIONARIOS</b>	
Cuerpo Auxiliar Funcionarios Administración Especial	1
<b>Total funcionarios</b>	<b>1</b>

<b>SERVICIOS DEL ÁREA DE SALUD</b>	
<b>LABORALES</b>	
Oficial 1ª de oficio	2
Operario	2
<b>Total funcionarios</b>	<b>4</b>

<b>HOSPITAL SAN PEDRO</b>	
<b>FUNCIONARIOS</b>	
Escala Sanitaria Administración Especial - Médico	10
C.F.G.M.A.E. – Cuerpo Facultativo Administración Especial	2
Escala Sanitaria - ATS/DUE	31
Cuerpo funcionarios Administración Especial - Ayudante Técnico Laboratorio	3
E.S.C.A. y F.A.E. Escala Auxiliar Cuerpo Auxiliar y Facultativo Adm Especial	4
E. Oficiales Administración Local - Auxiliar Enfermería	1
E. Ayudantes Administración Local - Auxiliar Enfermería	1
E.S.C.A.F.A.E. - Auxiliar de Enfermería	43
Cuerpo Auxiliar Administración General	3
C. Oficios Administración Especial - Operario	1
<b>Total funcionarios</b>	<b>99</b>

<b>HOSPITAL SAN PEDRO</b>	
<b>ESTATUTARIOS</b>	
Facultativo especialista de área	364
Médico de admisión y documentación clínica	5
Médico de urgencia hospitalaria	40
Médico de familia	1
Médico de familia en EAP	1
Psicólogo clínico	7
Psicólogo	1
Farmacéutico	1
Técnico de salud pública	2
Técnico titulado superior rama sanitaria	1
Grupo técnico de la función administrativa	15
Enfermero/a	703
Enfermero/a Especialista	2
Fisioterapeuta	21
Enfermero/a especialista en enfermería obstétrico-ginecológica	22
Trabajador social	2
Profesor logofonía	2
Terapeuta ocupacional	3
Grupo de gestión de la función administrativa	24
Ingeniero técnico	2
Técnico de grado medio	1
Técnico especialista de laboratorio	46
Técnico especialista de radiodiagnóstico	34
Técnico especialista de radioterapia	1
Técnico especialista de anatomía patológica	12
Grupo administrativo de la función administrativa	34
Cocinero	8
Técnico//a medio sanitario: cuidados auxiliares de enfermería	466
Grupo auxiliar administrativo	218
Gobernanta	4
Telefonista	9
Jefe de personal subalterno (a extinguir)	1
Celador	235
Planchadora (a extinguir)	2
Pinche	109
Peón	2
Limpiadora	4
<b>Total estatutarios</b>	<b>2.405</b>

<b>HOSPITAL SAN PEDRO</b>	
<b>LABORALES</b>	
Operario	2
<b>Total laborales</b>	<b>2</b>

<b>HOSPITAL SAN PEDRO Y 061 – LA RIOJA</b>	
<b>RESIDENTES</b>	
M.I.R. 1	27
M.I.R. 2	22
M.I.R. 3	26
M.I.R. 4	23
M.I.R. 5	6
<b>Total M.I.R.</b>	<b>104</b>



<b>SERVICIO DE URGENCIAS Y EMERGENCIAS 061</b>	
<b>ESTATUTARIOS</b>	
Médico de emergencias	25
Enfermero/a	7
Enfermera de urgencias (a extinguir)	12
Grupo de gestión de la función administrativa	1
Grupo auxiliar administrativo	2
<b>Total estatutarios</b>	<b>47</b>

<b>ESCUELA UNIVERSITARIA DE ENFERMERÍA</b>	
<b>ESTATUTARIOS</b>	
Directora técnica enfermería	1
Secretaria técnica enfermería	1
Enfermeras profesores	7
<b>Total estatutarios</b>	<b>9</b>

<b>CENTRO ASISTENCIAL ALBELDA DE IREGUA</b>	
<b>FUNCIONARIOS</b>	
E.S.C.F.S.A.E. (Médico)	1
E.S.C.F.G.M.A.E. (ATS/DUE)	10
E. Ofic. A.E. Adm. Local (Auxiliar de Enfermería)	1
E.S.C.A.F.A.E. (Auxiliar de Enfermería)	45
Cuerpo Subalterno A.G.	3
E. Operarios A.E. Administración Local	1
<b>Total funcionarios</b>	<b>61</b>

<b>CENTRO ASISTENCIAL ALBELDA DE IREGUA</b>	
<b>ESTATUTARIOS</b>	
Psicólogo clínico	1
Médico de familia	1
Enfermero/a	6
Enfermero/a especialista	2
Terapeuta ocupacional	1
Fisioterapeuta	2
Trabajador social	1
Técnico especialista ocupacional	4
Técnico/a medio sanitario: cuidados auxiliares de enfermería	23
Conductor	1
Gobernanta	1
Celador	1
Pinche	7
<b>Total estatutarios</b>	<b>51</b>

<b>CENTRO ASISTENCIAL ALBELDA DE IREGUA</b>	
<b>LABORALES</b>	
Auxiliar de enfermería y asistencial (a extinguir)	2
Operario especializado	1
Operario	3
<b>Total laborales</b>	<b>6</b>

Fuente: Ley de Presupuestos Generales de la Comunidad Autónoma de La Rioja para 2018, prorrogada.  
Residentes: Dato de Unidad Docente.

**HOSPITAL SAN PEDRO:**
**Equipamiento y cartera de servicios**
**INFRAESTRUCTURA**

Camas Instaladas	522
Camas Funcionantes	506
Nº de quirófanos	21
Paritorios	3
Oncohematológico: puesto hospital día	26
C M A	34
Locales de consulta y gabinetes (CARPA, H.S. Pedro-La Rioja)	187
Nº de Centros de salud a los que se desplazan especialistas	11

**CARTERA DE SERVICIOS**

Alergología	
Cardiología	Hemodinámica Unidad de infarto
Cirugía Vascul ar y Angiología	
Cirugía General de Aparato Digestivo y Plástica	
Cirugía Maxilo-Facial	
Cirugía Torácica	
Dermatología	
Digestivo	Interconsultas on line
Endocrinología	
Ginecología	
Hematología/Hemoterapia	Unidad de Citología y Citometría Trasplante Médula ósea Unidad de Hemofilia
Hospitalización a Domicilio	
Enfermedades Infecciosas	
Medicina Intensiva	
Medicina Interna	Unidad de Lípidos
Nefrología	Diálisis Crónica Interconsultas on line CAPD-UTN Trasplante renal
Neonatología	
Neumología	Estudios del Sueño
Neurología	Unidad de Ictus
Obstetricia	Técnicas de Reproducción Asistida (FIV)
Oftalmología	Terapia Fotodinámica Trasplante de Córnea
Oncología	Cuidados Paliativos Valoración de Riesgo Genético
Otorrinolaringología	Patología de la Voz
Pediatría	
Psiquiatría	Agudos Media Estancia Larga Estancia URA

	Unidad de Trastornos Alimentarios Hospitales de día Terapia Asertiva Comunitaria
Rehabilitación	
Reumatología	
Traumatología y Ortopedia	
Unidad del Dolor	
Urgencias	
Unidad de Corta Estancia	
Urología	Trasplante renal

SERVICIOS CENTRALES	
Diagnóstico Biomédico	Bioquímica
	Microbiología
	Genética y Biología Molecular
	Hematología e Inmunoanálisis
	Virología
Anatomía Patológica	
Anestesiología y Reanimación	Analgesia obstétrica
Farmacia	
Medicina Preventiva	Esterilización
Neurofisiología Clínica	
Prevención de Riesgos Laborales	
Radiodiagnóstico	Radiología intervencionista y terapéutica Patología de mama
Medicina Nuclear	
Oncología Radioterápica	
Radiofísica Hospitalaria	

UNIDADES DE APOYO
Admisión
Documentación Clínica
Atención al Paciente
Trabajo Social
Docencia Residentes
Formación
Investigación
Coordinación de Trasplantes
Informática
Control de Gestión



DISPOSITIVOS AMBULATORIOS
Cirugía Ambulatoria
Hospitales de día: Oncohematológico, médico, quirúrgico, pediátrico
Hospitalización a Domicilio
Hospitales de día de salud mental (adultos en Hospital de La Rioja y pediátrico en San Pedro)

## Actividad Asistencial

HOSPITALIZACIÓN	2018	2019	% variación
Ingresos programados	8.378	8.276	-1,22%
Ingresos urgentes	17.369	17.192	-1,02%
<b>Ingresos totales</b>	<b>25.747</b>	<b>25.468</b>	<b>-1,08%</b>
Traslados internos	2.147	2.349	9,41%
Estancias	150.367	151.771	0,93%
Estancia media bruta	5,86	6,01	2,56%
Índice de ocupación (%)	81,38	81,75	0,45%
Índice de rotación	50,86	50,07	-1,55%
Altas por curación	23.845	23.453	-1,64%
Altas voluntarias	58	48	-17,24%
Exitus	928	943	1,62%
Traslado hospital	824	823	-0,12%
<b>Altas finales</b>	<b>25.655</b>	<b>25.267</b>	<b>-1,51%</b>
Índice de mortalidad (% sobre altas)	3,62	3,73	3,18%

URGENCIAS	2018	2019	% variación
Atendidas	105.686	106.087	0,38%
Ingresadas (incluido Hospital de La Rioja)	18.450	18.130	-1,73%
No ingresadas	87.236	87.957	0,83%
Presión de urgencias (%)	68,54	68,41	-0,19%
% Ingresadas/atendidas	16,43	16,21	-1,34%
Exitus	86	86	0,00%
Traslados urgentes a otros Servicios Salud	92	86	-6,52%
Media Urgencias/día	290	291	0,38%

UNIDAD DE CORTA ESTANCIA	2018	2019	% variación
Pacientes	2.180	2.180	0,00%
Estancias	3.195	2.947	-7,76%

## Consultas Externas

Servicio	Primeras *	Sucesivas	Totales	Índice suc/pri	Alta resolución
Anestesia	9.699	62	9.761	0,01	3.050
Alergología	3.411	5.643	9.054	1,65	929
Cardiología	5.367	7.893	13.260	1,47	1.532
Cirugía General	5.790	12.700	18.490	2,19	1.546
Cirugía Maxilofacial	815	1.685	2.500	2,07	158
Cirugía Plástica	734	729	1.463	0,99	405
Cirugía Torácica	256	665	921	2,60	25
Cirugía Vascolar	2.906	1.829	4.735	0,63	594
Dermatología	15.226	12.113	27.339	0,80	9.232
Digestivo	1.235	6.252	7.487	5,06	55
Endocrinología	3.131	8.710	11.841	2,78	268
Enfermedades Infecciosas	750	2.969	3.719	3,96	94
Ginecología	24.778	15.334	40.112	0,62	7.209
Hematología	1.858	8.891	10.749	4,79	359
Medicina Interna	1.087	2.667	3.754	2,45	103
Medicina Preventiva	409	155	564	0,38	0
Nefrología	672	5.026	5.698	7,48	85
Neumología	2.809	6.614	9.423	2,35	451
Neurología	4.677	12.271	16.948	2,62	975
Obstetricia	2.558	6.208	8.766	2,43	3.147
Odontología	12.721	0	12.721	0,00	34
Oftalmología	23.156	31.408	54.564	1,36	12.267
Oncología	722	12.740	13.462	17,65	1
Oncología radioterápica	959	4.199	5.158	4,38	0
Otorrinolaringología	12.024	9.874	21.898	0,82	5.750
Pediatría	1.797	9.005	10.802	5,01	262
Rehabilitación	8.969	14.576	23.545	1,63	265
Reumatología	3.090	6.512	9.602	2,11	943
Traumatología	15.874	19.734	35.608	1,24	4.814
Unidad del dolor	750	2.703	3.453	3,60	0
Psiquiatría – unidades de salud mental	7.106	37.569	44.675	5,29	0
Urología	6.342	17.698	24.040	2,79	832

(\*) "Primeras" incluye las de alta resolución y las realizadas por especialistas desplazados a centros de salud.

Ginecología: En "alta resolución" se incluyen las revisiones periódicas..

Obstetricia: En las primeras y sucesivas no se incluyen los test basales.

Obstetricia: En "alta resolución" se incluyen consultas con ecografía.

Consultas externas totales	2018	2019	% variación
Primeras	171.870	175.981	2,39%
Sucesivas	284.280	287.171	1,02%
Totales	456.150	463.152	1,54%
Relación Sucesivas/primeras	1,65	1,63	-1,34%

HSP + HGR + CARPA + DESPLAZADOS + ORT, sin ODONTOLOGÍA

### Consultas de facultativos hospitalarios en centros de salud.

CONSULTAS CON DESPLAZAMIENTO DE ESPECIALISTA	Consultas Primeras	Consultas Sucesivas
CARDIOLOGIA	453	486
CIRUGIA GENERAL	519	143
DERMATOLOGIA	1.444	730
DIGESTIVO	98	233
ENDOCRINOLOGÍA	178	533
GINECOLOGIA	2.171	667
MEDICINA INTERNA	48	169
NEUMOLOGIA	288	563
NEUROLOGIA	427	490
OBSTETRICIA	167	494
ODONTOLOGIA	7.847	0
OFTALMOLOGIA	2.267	1.042
ORL	1.151	267
PSIQUIATRIA + PSICOLOGÍA (Sin contar las consultas de C. Salud Logroño)	2.452	11.173
REHABILITACION	1.670	1.854
REUMATOLOGIA	251	301
TRAUMATOLOGIA	679	546
UROLOGIA	515	752
<b>TOTAL</b>	<b>22.625</b>	<b>20.443</b>

### Actividad Quirúrgica

INTERVENCIONES QUIRÚRGICAS	2018	2019	% variación
Intervenciones programadas con hospitalización	5.842	5.835	-0,12%
Intervenciones programadas ambulatorias	16.541	17.233	4,18%
Total intervenciones programadas	22.383	23.068	3,06%
Intervenciones urgentes con hospitalización	1.561	1.479	-5,25%
Intervenciones urgentes ambulatorias	275	234	-14,91%
Total intervenciones urgentes	1.836	1.713	-6,70%
Intervenciones suspendidas con hospitalización	403	366	-9,18%
Intervenciones suspendidas ambulatorias	1.162	1.284	10,50%
% actividad suspendida	6,46%	6,66%	3,04%

*Cirugía ambulatoria: incluye mayor y menor.*

## Intervenciones con hospitalización

Intervenciones programadas con hospitalización	2018	2019	% variación
Cirugía General y Digestiva	1.315	1.317	0,15%
Cirugía Plástica	185	182	-1,62%
Cirugía Maxilofacial	17	26	52,94%
Cirugía Torácica	113	105	-7,08%
Cirugía Vasculuar	314	316	0,64%
Ginecología	616	613	-0,49%
Oftalmología	163	170	4,29%
O.R.L.	296	242	-18,24%
Traumatología	1.695	1.635	-3,54%
Urología	1.128	1.229	8,95%
<b>TOTAL</b>	<b>5.842</b>	<b>5.835</b>	<b>-0,12%</b>

Intervenciones urgentes con hospitalización	2018	2019	% variación
Cirugía General	667	638	-4,35%
Cirugía Maxilofacial	0	1	100,00%
Cirugía Plástica	1	0	-100,00%
Cirugía Torácica	15	14	-6,67%
Cirugía Vasculuar	71	50	-29,58%
Ginecología	441	443	0,45%
Oftalmología	27	15	-44,44%
O.R.L.	43	34	-20,93%
Traumatología	122	122	0,00%
Urología	174	162	-6,90%
<b>TOTAL</b>	<b>1.561</b>	<b>1.479</b>	<b>-5,25%</b>

## Cirugía Ambulatoria

Intervenciones programadas ambulatorias	2018	2019	% variación
Cirugía General y Digestiva	2.081	1.812	-12,93%
Cirugía Plástica	477	459	-3,77%
Cirugía Maxilofacial	1.048	1.334	27,29%
Cirugía Vasculuar	188	229	21,81%
Dermatología	1.657	1.609	-2,90%
Ginecología	514	407	-20,82%
Oftalmología	6.337	7.203	13,67%
O.R.L.	639	681	6,57%
Traumatología	1.338	1.290	-3,59%
Urología	2.262	2.209	-2,34%
<b>TOTAL</b>	<b>16.541</b>	<b>17.233</b>	<b>4,18%</b>

Intervenciones urgentes ambulatorias	2018	2019	% variación
Cirugía General	45	40	-11,11%
Cirugía Torácica	2	1	-50,00%
Cirugía Vasculat	8	7	-12,50%
Dermatología	2	0	-100,00%
Ginecología	75	68	-9,33%
Oftalmología	31	23	-25,81%
O.R.L.	6	4	-33,33%
Traumatología	65	56	-13,85%
Urología	41	35	-14,63%
<b>TOTAL</b>	<b>275</b>	<b>234</b>	<b>-14,91%</b>

## Hospital de día

Tratamientos	2018	2019	% variación
Oncohematológicos	11.649	11.762	0,97%
Otros médicos	5.852	6.276	7,25%
Quirúrgicos	4.579	4.369	-4,59%
Psiquiatría Hospital General de la Rioja	4.193	4.232	0,93%
Infanto-juvenil	1.065	1.468	37,84%

## Urgencias ingresadas

Servicio	2018	2019	% variación
Cardiología	730	771	5,62%
Cirugía General	1.167	1014	-13,11%
Cirugía Plástica	3	7	133,33%
Cirugía Vascular	217	167	-23,04%
Cirugía Torácica	135	137	1,48%
Digestivo	1.682	1708	1,55%
Endocrinología	101	108	6,93%
Geriatría	538	533	-0,93%
Medicina Nuclear	4	0	-100,00%
Ginecología	415	338	-18,55%
Hematología	143	122	-14,69%
Enfermedades Infecciosas	943	952	0,95%
Medicina Interna	3.454	3462	0,23%
Nefrología	170	142	-16,47%
Neumología	1.267	1162	-8,29%
Neurología	780	846	8,46%
Obstetricia	1.913	2004	4,76%
Oftalmología	88	92	4,55%
Oncología	761	826	8,54%
ORL	277	241	-13,00%
Pediatría	1.012	802	-20,75%
Prematuros	34	28	-17,65%
Psiquiatría Hospital de la Rioja	92	110	19,57%
Psiquiatría	402	393	-2,24%
Reumatología	16	29	81,25%
Traumatología	749	730	-2,54%
Unidad de Cuidados Paliativos	283	239	-15,55%
Unidad de Cuidados Intensivos	551	663	20,33%
Unidad del Dolor	1	2	100,00%
Urología	523	502	-4,02%
<b>TOTAL</b>	<b>18.451</b>	<b>18.130</b>	<b>-1,74%</b>

## Presión de urgencias (%)

Servicio	2018	2019	% variación
Cardiología	69,99	71,59	2,29%
Cirugía General	47,48	44,73	-5,79%
Cirugía Plástica	1,53	3,55	131,93%
Cirugía Vascul ar	31,54	24,93	-20,96%
Cirugía Torácica	51,92	56,15	8,14%
Digestivo	92,01	92,52	0,55%
Geriatría	98,18	97,62	-0,57%
Medicina Nuclear	18,18	0,00	-100,00%
Ginecología	43,01	38,50	-10,48%
Hematología	47,35	46,74	-1,29%
Enfermedades Infecciosas	95,74	96,36	0,65%
Medicina Interna	97,42	97,60	0,18%
Endocrinología	74,26	77,70	4,63%
Nefrología	58,42	49,31	-15,59%
Neumología	67,61	63,46	-6,14%
Neurología	89,76	88,22	-1,71%
Obstetricia	98,05	96,35	-1,74%
Oftalmología	34,24	34,59	1,02%
Oncología	64,49	69,53	7,81%
O.R.L.	35,47	36,74	3,59%
Pediatría	90,44	88,23	-2,44%
Prematuros	15,96	13,33	-16,49%
Psiquiatría Hospital de la Rioja	78,63	79,14	0,65%
Psiquiatría	87,01	90,95	4,52%
Reumatología	53,33	50,88	-4,60%
Traumatología	34,89	35,64	2,16%
Unidad de Cuidados Paliativos	83,98	81,85	-2,54%
Unidad de Cuidados Intensivos	96,31	96,93	0,64%
Unidad del Dolor	2,86	4,76	66,43%
Urología	30,57	28,90	-5,45%
<b>TOTAL</b>	<b>68,54</b>	<b>68,41</b>	<b>-0,19%</b>

## Exploraciones Radiológicas

Tipo de estudio	2018	2019	% variación
Radiografía y otros	174.222	169.437	-2,75%
Ecografía	37.643	38.841	3,18%
Resonancia nuclear magnética	18.481	19.951	7,95%
T.A.C.	31.293	32.057	2,44%
Radiología vascular intervencionista	1.835	1.786	-2,67%
Densitometría ósea	2.292	2.333	1,79%
<b>Total estudios</b>	<b>265.766</b>	<b>264.405</b>	<b>-0,51%</b>

## Diagnóstico Biomédico

Tipo de determinación	2018	2019	% variación
Rutinarias	5.991.121	6.346.314	5,93%
Microbiología	258.213	238.270	-7,72%
Urgencias	1.274.901	1.349.623	5,86%
Determinaciones totales	7.524.235	7.934.207	5,45%

## Anatomía Patológica

Tipo de estudio	2018	2019	% variación
Biopsias	17.656	18.027	2,10%
Citologías	17.548	18.464	5,22%
Necropsias	21	13	-38,10%
Punción Aspiración Aguja Fina	16	13	-18,75%

## Hematología

UNIDAD DE CITOLOGÍA Y CITOMETRÍA	2018	2019	% variación
----------------------------------	------	------	-------------

### *Técnicas intervencionistas:*

Aspirados de Médula Ósea	407	459	12,78%
Biopsias Óseas	133	156	17,29%

### *Estudios citológicos:*

Tinciones Panópticas	1.135	1.493	31,54%
Tinciones Citoquímicas	599	620	3,51%
Morfologías Sangre Periférica	3.084	4.015	30,19%
Mielogramas	407	459	12,78%

### *Estudios inmunofenotípicos:*

Médula Ósea	407	459	12,78%
Sangre Periférica	169	221	30,77%
Líquidos Biológicos	139	152	9,35%
Ganglio-PAAF	38	47	23,68%

Autotrasplantes	15	16	6,67%
-----------------	----	----	-------



## Fecundación in Vitro

	2018	2019	% variación
Punciones	194	200	3,09%
Transferencias	216	259	19,91%
Consultas de Fiv	2.141	2.127	-0,65%
Consultas de Fertilidad	1.662	1.532	-7,82%
Inseminaciones	354	371	4,80%

## Medicina Preventiva

	2018	2019
Vigilancia Infección Hospitalaria: nº pacientes estudiados.	814	1.003
Control de Pacientes en Aislamiento.	664	609
Investigación de Brotes.	3	7

### Verificación Control Microbiológico:

Muestras de agua de piscina.	7	2
Muestras de alimentos de cocina central.	162	159

### Bioseguridad Ambiental:

Muestras de agua de red para legionella y potabilidad	0	2
Controles ambientales quirófanos y otras zonas de riesgo	431	378
Medidas para minimización de infección ante obras.	20	38

### Programa de Higiene de manos:

Sesiones formativas/talleres, reuniones en servicios	0	14
Actividades de promoción	7	5

### Otras actividades Higiene Hospitalaria:

Verificación Limpieza mediante Luminiscencia.	1.406	1.155
Elaboración, actualización, difusión y evaluación de protocolos y normas	11	6

Vacunas	2.472	2.567
---------	-------	-------

## Pediatría

	2018	2019
Hospital de día (número de pacientes)	2.858	2.724
Interconsultas de Partos	1.729	1.154
Visitas a Recién Nacidos	3.794	4.016
Otoemisiones acústicas	1.897	2.008

## Otras Pruebas Especiales

ALERGOLOGÍA	2018	2019
Pruebas alérgicas:		
MEDICAMENTOS	21.724	22.539
CUTANEAS	84.670	83.143
EXP.MEDICAMENTOS	8.016	7.353
EPICUTANEAS	33.113	34.892
CONJUNTIVALES	0	7
ESPIROMETRIAS	4.137	4.033
VACUNAS	4.786	4.797
FOTOPARCHE	1.748	945
VALORACION DE PRUEBAS	4.771	6.174
HIMENÓPTEROS	511	555
OTRAS	2.575	2.815

## ANGIOLOGÍA Y CIRUGIA VASCULAR

	2018	2019
ECO ARTERIAL, VENOSO Y CLAUDICOMETRÍAS	1.517	1.638

## CARDIOLOGÍA

	2018	2019
ERGOMETRIAS: N° pacientes	540	456
ECOCARDIOGRAMA: N° pacientes	6.436	6.372
HOLTER: N° pacientes	1.362	1.452
MAP	116	105
INSERCIÓN MARCAPASOS	233	253
SUST. GENERADOR electrodos	283	291
INSERCIÓN DESFIBRILADORES	25	33
CATETERISMOS	731	805
ANGIOPLASTIAS	430	442

## CIRUGÍA TORÁCICA

	2018	2019
TORACOSTOMÍAS	144	152

## DERMATOLOGÍA

	2018	2019
TELEDERMATOLOGÍA	35	28

## DIGESTIVO

	2018	2019
Gastroscopias (n° pacientes)	2.625	2.626
Colonoscopias (n° pacientes)	4.336	4.355
Colancio pancreática retrógrada	241	239
Test del aliento	5.037	5.032
TAC colonografía	241	209
Fibroscan	522	332

## ENDOCRINOLOGÍA

	2018	2019
Educación diabetológica	2.241	3.590

## GINECOLOGÍA Y OBSTETRICIA

	2018	2019
Partos vaginales	1.477	1.569
Cesáreas	390	400
Partos totales	1.867	1.969
Amniocentesis diagnóstica	170	146
Test basales	3.500	3.529
Ecografías	8.203	7.922
Histeroscopias consulta externa	1.379	1.437

## NEFROLOGÍA

### *Hemodiálisis crónicas:*

	2018	2019
Media anual de pacientes en programa	47	46
Sesiones en programa	6.993	6.941
Pacientes totales fuera de programa	167	179
Sesiones fuera de programa	575	642

### *Unidad de técnicas nefrológicas:*

Pacientes hospital de día	45	68
Sesiones hospital de día	206	165
Sesiones aféresis	176	122
Otras técnicas	155	117

### *Diálisis peritoneal:*

MAPA	395	386
Diálisis peritoneal (promedio pacientes)	26	23
Hospital de día (consulta)	1.133	994

## NEUMOLOGÍA

	2018	2019
Técnicas pleurales	269	219
Broncoscopias – Nº de pacientes	544	576
Espirometrías totales	6.188	6.382
Exploraciones complementarias	1.823	1.778
Unidad del sueño, prestaciones totales	431	685
Pruebas de función respiratoria, pacientes	4.207	4.406

## NEUROFISIOLOGÍA

<i>Electromiogramas:</i>		
EMG-ENG convencional	1.708	1.592
EMG-ENG de especial dificultad	71	66
ENG 30 minutos	1.235	1297
EMG fibra aislada (Jitter)	44	51
Monitorización de EMG (quirófano)	24	16
<i>Electroencefalogramas:</i>		
EEG convencional	1.133	998
EEG niños menores de 3 años	125	110
EEG con privación del sueño	555	544
EEG test de latencias múltiples	11	16
EEG portátil	108	138
Monitorización video EEG 24 horas	3	11
Lectura PSG nocturna	18	12
<i>Potenciales evocados:</i>		
Auditivos	107	78
Extremidades superiores	31	31
Extremidades inferiores	44	47
Multimodales	21	11
Niños menores de 5 años	359	381
Visual + electroretinograma flash	101	103
Electroretinograma Ganzfeld	29	25
<i>Actividad en Fundación Hospital Calahorra:</i>		
Tele EEG convencional	276	29
Tele EEG ingresados	49	39
Tele EEG con privación del sueño	63	82

## NEUROLOGÍA

	2018	2019
Administración toxinas botulínicas	753	735

## OFTALMOLOGÍA

	2018	2019
Teleoftalmología	215	372
Angiografía digital	152	138
Biometría	247	155
Campimetría	3.549	3899
Fotodinamia	1	7
Ecografía	0	6
Retinografía	86	238
Tomografía de coherencia óptica (OTC)	291	366
Técnicas con láser	463	425

### OTORRINOLARINGOLOGÍA

	2018	2019
Audiometría	3.898	3785
Otras pruebas auditivas	89	119
Biopsia	9	3
Miringotomía	19	13
Endoscopia	5.148	5927

### PSIQUIATRÍA

	2018	2019
Electroshock	113	97

### UROLOGÍA

	2018	2019
Litotricia	144	109
Estudio urodinámico	382	368
Estudio aparato urinario en RX	937	867

### UNIDAD DE PACIENTES PLURIPATOLÓGICOS

	2018	2019
Consultas primeras	23	208
Consultas sucesivas	6	669

## HOSPITAL DE LA RIOJA

Infraestructura y tecnología	2018	2019
Camas Instaladas	68	68
Camas funcionantes	59	57
Hospital de día: Psiquiatría	1	1
Salas de Rx convencional	1	1
RX Portátiles	1	1
Sala de Tórax automática	1	1
Ecógrafos Servicio de Radiología	1	1

Cartera de servicios
Psiquiatría
Geriatría
Cuidados Paliativos

Servicios Centrales
Radiodiagnóstico

Unidades de apoyo
Unidad de Admisión y Documentación Clínica
Unidad de Cuidados Paliativos Domiciliaria

Otros Servicios
Rehabilitación - Linfedema

Hospitalización	2018	2019	% variación
Ingresos programados	89	95	6,74%
Ingresos urgentes	1.081	938	-13,23%
Ingresos totales	1.170	1.033	-11,71%
Traslados Internos	68	74	8,82%
Nº de estancias	16.402	15.951	-2,75%
Estancia media bruta	12,55	13,98	11,39%
Índice de ocupación (%)	76,44	76,67	0,30%
Índice de rotación	19,90	18,12	-8,94%
Altas por curación	934	789	-15,52%
Altas voluntarias	4	0	-100,00%
Exitus	302	291	-3,64%
Traslado hospital	67	61	-8,96%
Altas finales	1.307	1.141	-12,70%
Índice de mortalidad (%) sobre altas	23,11	25,50	10,38%

Urgencias ingresadas	2018	2019	% variación
Geriatría	538	533	-0,93%
Psiquiatría	92	110	19,57%
Cuidados Paliativos	283	239	-15,55%
Medicina interna	0	56	
Urgencias ingresadas totales	913	938	2,74%

Consultas Externas	Primeras	Sucesivas	Total	Índice suc/pri	Alta resolución
Cuidados paliativos	82	1.595	1.677	19,45	11
Geriatría	1.141	1.142	2.283	1,00	335

Hospital de día de Salud Mental	2019
Ingresos	49
Altas	49
Estancias	4.232

Equipo de terapia asertiva comunitaria	2019
Ingresos	30
Atenciones en domicilio	490

Comienza su actividad en marzo 2019

## Atención al Paciente

Número total de atenciones:

	2018	2019
Atenciones personalizadas	6.792	5.271
Atenciones registradas	1.517	1.825
Solicitudes de historia clínica	3.545	3.687

Atenciones personalizadas por vía de comunicación:

App Riojasalud	177	415
Carpeta del ciudadano	106	145
Correo electrónico	22	59
Fax	10	21
Otros	598	729
Presencial	3.925	3.713
Web	0	1
Telefónica	1.954	188

Atenciones registradas por tipo:

Solicitud	153	232
Felicitación	51	35
Reclamación	1.281	1.533
Sugerencia	32	25

Promedio de días de respuesta al ciudadano (atenciones registradas):

Días	28	5
------	----	---







## Unidad Docente Hospitalaria

La Unidad Docente Hospitalaria ha coordinado y formado durante el año 2019 a 104 Residentes de diferentes especialidades, siendo 27 residentes de primer año, 22 de segundo año, 26 de tercer año, 23 de cuarto año y 6 de quinto año.

## **FORMACIÓN TEÓRICA**

Además de las rotaciones internas y externas correspondientes a cada especialidad, tienen un programa de formación teórica que incluye:

### **Sesiones Clínicas Generales.**

Dirigidas a todos los Médicos adjuntos y MIR del Hospital.

Periodicidad: 1 sesión semanal, los miércoles de 8,15 a 9,30 horas, en el CIBIR

Cada servicio/sección/unidad del Hospital, a petición de la Comisión de Docencia, expuso un caso o tema de interés general para el Hospital o la mayoría de servicios.

### **Sesiones de residentes.**

#### 2.1. Sesiones generales

Cada año tiene lugar un ciclo de sesiones para residentes R1 sobre temas asistenciales básicos.

**La primera semana** después de la incorporación los residentes recibieron las siguientes sesiones:

- Prevención de Riesgos Laborales
- Exploración física e Historia Clínica del paciente
- Sueroterapia
- Oxigenoterapia
- Utilidad de las peticiones analíticas Urgentes
- Historia clínica y Organización del Servicio de Urgencias
- Organización guardias de Medicina Interna
- Responsabilidad del profesional Sanitaria en Formación.

**El resto de sesiones** fueron 4 semanales, martes y jueves de 8,30 h. a 10,30 h., los meses de Junio y Julio. Los temas fueron los que se enumeran a continuación.

#### Temas de las sesiones del ciclo anual:

1. Valoración inicial al paciente politraumatizado
2. Dolor torácico
3. Hemorragia digestiva
4. Cardiopatía isquémica: IAM
5. Enfermedad cerebro-vascular
6. Síndrome febril. Sepsis.
7. Insuficiencia cardiaca
8. Dolor abdominal: abdomen agudo
9. Síncope
10. Intoxicaciones
11. EPOC Reagudizado
12. Urgencias urológicas
13. Complicaciones agudas de la Diabetes
14. Shock
15. Infecciones respiratorias
16. Meningitis
17. Insuficiencia renal aguda
18. Manifestaciones clínicas de la Infección por VIH
19. Pancreatitis aguda
20. Urgencias pediátricas
21. Urgencias ORL. Vértigo.
22. Funciones del Servicio de Farmacia y Prescripción de Medicamentos
23. Anticoagulación
24. Epilepsia
25. Crisis / Emergencia hipertensiva
26. Terapéutica del dolor

- 27. Transfusión Sanguínea
- 28. Exploración Psicopatológica

Los residentes de forma complementaria han contado con una formación teórico-práctica que favorece la adquisición de competencias del Médico de Atención Especializada y que complementa y consolida el autoaprendizaje dirigido y el aprendizaje de campo. Este apoyo se ha prestado con las clases y talleres que a continuación se detallan:

<b>Cursos Programa Formación MIR de Atención Especializada</b>	<b>Horas Curso</b>
- Taller de calidad asistencial. Módulo I	5
- Taller de calidad asistencial. Módulo II	5
- Curso de Radioprotección. Módulo I	4
- Curso de Protección radiológica. Módulo II	2
- Curso de Entrevista Clínica	20
- Curso de Bioética. Módulo I	4
- Curso de Bioética. Módulo III	4
- Taller de Redacción y Publicación Científica	5
- Curso de Farmacología Clínica	8
- Taller de Comunicación Asistencial. Módulo I	4
- Taller de Comunicación Asistencial. Módulo II	4
- Taller de Elaboración de un Protocolo de Investigación	15
- Curso de Estadística. Análisis e interpretación de resultados	10
- Taller de RCP Básica. 2 Ediciones	8
- RCP Avanzada	15
- Taller de Búsquedas Bibliográficas	10
- Curso de Epidemiología Básica. Diseño de estudios	10
- Formación sistema informático SELENE Especializada	10
- Taller de Suturas. 3 Ediciones	12
- Taller de Exploración del Aparato Locomotor. 2 Ediciones	8
- Taller de Vendajes. 2 Ediciones	8
- Taller de ECG Urgencias. 2 Ediciones	8
- Taller de Radiología Básica	4
- Taller de Exploración y Urgencias Neurológicas	6
- Taller de Urgencias Oftalmológicas	4
<b>TOTAL HORAS</b>	<b>193</b>

## INVESTIGACIÓN

La investigación es otra parte formativa para los Residentes, la cual debe ser de calidad y fomentada como instrumento fundamental para generar conocimiento y contribuir al progreso del sistema sanitario. La investigación es imprescindible en todos los niveles asistenciales y para todos los profesionales sanitarios.

Ha sido y es objetivo de la Unidad Docente que el residente, al finalizar su período formativo MIR, sea capaz de.

- Conocer y manejar las principales fuentes de documentación científica.
- Aplicar los principios básicos del diseño de un proyecto de investigación y abordar científicamente una investigación en el ámbito de la atención primaria.
- Elaborar un protocolo de investigación y realizar un proyecto de investigación en el ámbito de la atención primaria.
- Conocer los principios éticos de la investigación biomédica e incorporarlos tanto al diseño de proyectos como a los resultados de investigación en la práctica clínica.
- Tener habilidades en la presentación de resultados de investigación, tanto en forma de artículo de revista, como de comunicaciones para reuniones científicas ( orales, pósters)
- Realizar una lectura crítica de un artículo original sobre los siguientes aspectos: etiología, pruebas diagnósticas, terapéutica, pronóstico, eficiencia.

Para la consecución de dichos objetivos desde la Unidad Docente se han impartido los cursos transversales correspondientes en Metodología de la Investigación y se ha apoyado y tutorizado individualmente la realización y presentación de los trabajos y proyectos de investigación que obligatoriamente los residentes deben realizar antes de concluir su formación.

Asimismo se fomenta, promueve y se apoya a los residentes para la publicación y difusión de los trabajos de investigación en revistas y foros científicos del ámbito de la atención primaria. Para ello se informa periódicamente a todos los residentes y tutores de las actividades científicas programadas para cada año y relacionadas con la especialidad y se ofrece el apoyo que se necesite para la elaboración de las comunicaciones o artículos.

### EVALUACIÓN ANUAL Y FINAL

Durante el año 2019 en la **Evaluación anual** de los residentes de especializada se obtuvieron, de un total de 101 evaluaciones: 47 Excelentes (46,53%), 46 Muy Bueno (45,54%), 6 Bueno (5,94%), 1 Suficiente (0,99%) y 1 No Evaluado (0,99%).

Durante el año 2019 en la **Evaluación final** de los residentes de último año de especializada se obtuvieron de un total de 21 evaluaciones: 2 Excelentes (9,52%), 15 Muy Bueno (71,43%), 2 Bueno (9,52%), 1 Suficiente (4,76%) y 1 No Evaluado (4,76%).

### CONVENIOS DE COLABORACIÓN

Se mantienen los acuerdos de colaboración docente entre El Servicio de Ginecología y Obstetricia de la Fundación Hospital Calahorra como Dispositivo Docente Asociado de la Unidad Docente Acreditada de Ginecología y Obstetricia del Hospital San Pedro de Logroño.

Asimismo se mantienen los Convenios de Colaboración por parte de RRHH de la Gerencia del Seris con los siguientes Hospitales en las siguientes Unidades desde diciembre de 2010:

HOSPITAL	RESIDENTES DE	UNIDAD
Hospital de Cruces – Bilbao	Hematología y Hemoterapia	Coagulopatías
Hospital de Cruces – Bilbao	Medicina Interna	Enfermedades Autoinmunes
Hospital de Cruces – Bilbao	Medicina Intensiva	Post-operados de Cirugía Cardíaca
Hospital de Cruces – Bilbao	Nefrología	Trasplante Renal
Hospital de Cruces – Bilbao	Radiodiagnóstico	Radiología Pediátrica
Hospital Marqués de Valdecilla - Santander	Cirugía General y del Aparato Digestivo	Trasplante Hepático
Hospital Marqués de Valdecilla - Santander	Hematología y Hemoterapia	Trasplante Médula Ósea

En 2011 se hizo Convenio con otros dos Hospitales:

HOSPITAL	RESIDENTES DE	UNIDAD
Hospital Txagorritxu -Vitoria	Neumología	Unidad de Sueño
Hospital Santiago Apóstol – Vitoria	Alergología	Inmunoalergia

### CURSOS DE FORMACIÓN DE TUTORES.

Dentro del programa de formación continuada de la Fundación Rioja Salud se han organizado cursos generales y otros más específicos en este campo y dirigidos por expertos en formación de formadores:

- Nº 6902: **Metodologías docentes, Gestión de Programas y Evaluación** (13 y 14 de Febrero): han asistido 36 personas. La valoración del mismo por los asistentes ha obtenido una puntuación promedio de 8,69.
- Nº 19102: **Criterios de Evaluación en la Acreditación de la Formación Continuada Sanitaria** (23 de Mayo): han asistido 42 personas. La valoración del mismo por los asistentes ha obtenido una puntuación promedio de 8,46.
- Nº 19101: **Criterios de Evaluación para Nuevos Evaluadores en la Acreditación de la Formación Continuada Sanitaria** (30 de Mayo): han asistido 29 personas. La valoración del mismo por los asistentes ha obtenido una puntuación promedio de 8,95.

**ACTIVIDAD DE LAS UNIDADES DOCENTES**

Unidad docente	S	C	P	PI	CU
ALERGOLOGIA	Actualización quincenal: Clínicas: semanal Bibliográfica: semanal	8	3	1	0
ANÁLISIS CLÍNICOS	Actualización quincenal: 20 Clínicas semanal Bibliográficas mensual Citomorfología semanal	16	5	4	6
ANESTESIOLOGIA Y REANIMACION	Actualización: Clínicas: 39 Bibliográfica:	4	1	1	3
APARATO DIGESTIVO	Clínicas: semanal - 28 Bibliográfica: semanal	16	4	7	0
CIRUGÍA GENERAL Y A.PARATO DIGESTIVO	Clínicas: 12	18	1	3	2
CIRUGIA ORTOPEDICA Y TRAUMATOLOGÍA	Actualización: semanal Clínicas: diarias Bibliográfica: semanal	1	2	2	1
FARMACIA HOSPITALARIA	Actualización, Clínicas, Bibliográfica: semanal Ensayos Clínicos: 10	30	1	15	5
HEMATOLOGIA Y HEMOTERAPIA	Actualización Bibliográfica: Clínicas:	3	1	1	6
MEDICINA INTENSIVA	Actualización/bibliográficas: 17 Clínicas: dos veces al día de lunes a viernes y una vez al día los festivos y fines de semana	10	0	5	1
MEDICINA INTERNA	Clínicas: 2 semanales (68 hechas en 2019)	22	7	1	2
MEDICINA NUCLEAR	Actualización: 1 Clínicas: 15 Bibliográfica: 2	5	9	11	2
NEFROLOGÍA	Actualización: quincenal Sesiones Clínicas: semanal Bibliográficas: semanal	3	2	2	1
NEUROLOGÍA	Actualización / Bibliográfica: 35	13	2	3	1
OBSTETRICIA Y GINECOLOGIA	Clínicas / Bibliográficas: 39 Comité Tumores: semanal	53	16	6	0
OFTALMOLOGÍA	Clínicas / Actualización: CIBIR: semanal Bibliográfica / Casos Clínicos: trimestral	15	12	2	4
OTORRINOLARINGOLOGÍA-CCC	Actualización: mensual Clínicas: semanal Revisiones Bibliográficas	24	0	2	10
PEDIATRÍA Y AREAS ESPECIFICAS	Actualización y Clínicas: semanal <b>Diarios</b> pase de guardia	21	4	4	9
PSIQUIATRÍA	Actualización multidisciplinar y Clínicas: 24	6	8	2	8
UROLOGÍA	Actualización: 6 Clínicas: Diaria Pase de planta: Revisión lista de espera: Bibliográfica: 8	0	0	1	6

S: Sesiones clínicas  
 C: Comunicaciones a congresos  
 P: Publicaciones  
 PI: Proyectos de investigación  
 CU: Cursos impartidos





# Centro de Salud Mental de Albelda de Iregua

2018      2019

<b>Estructura</b>		
Camas instaladas	140	140

<b>Actividad asistencial</b>		
------------------------------	--	--

*Gerontopsiquiatría:*

Camas funcionantes	87	87
Ingresos	48	61

*Psiquiatría larga estancia:*

Camas funcionantes	30	30
Ingresos	24	12

*Minusválidos psíquicos:*

Camas funcionantes	20	20
Ingresos	9	9

*Indicadores:*

Índice de ocupación	76,19%	76,04%
Índice de rotación	0,53%	0,59%
Índice de mortalidad (sobre altas)	4,17%	3,61%





## Centros de convalecencia y media estancia

## Actividad en centros de convalecencia y media estancia

### Derivaciones

1.235 derivaciones:

- 163 a Los Jazmines, con demora media de 3,20 días: 521 días
- 631 a Valvanera, con demora media de 5,63 días: 3.553 días
- 422 a V. del Carmen, con demora media de 0.51 días: 215 días
  - 158 procedentes del Hospital San Pedro: 37,44%
  - 251 procedentes de FH Calahorra: 59,48%
  - 13 procedentes de otros hospitales: 3,08%

### Indicadores

	Los Jazmines	Valvanera	Virgen del Carmen
Estancias	9.292	31.700	25.713
Ocupación	97,70%	99,83%	93,93%
Estancia media	71,69	55,96	73,99
Media de edad	80,71	80,77	80,14

	Los Jazmines		Valvanera		Virgen del Carmen	
	Número	%	Número	%	Número	%
Hombres	71	43,56%	268	42,47%	241	27,11
Mujeres	92	56,44%	363	57,53%	181	42,89
Pluripatología	105	64,41%	438	69,19%	318	74,47
Mortalidad	38	23,31%	63	9,98%	114	27,21

## Zonas de salud de origen

### Los Jazmines:

HARO	105
SANTO DOMINGO	38
NÁJERA	13
ALBERITE	2
NAVARRETE	2
RODRIGUEZ PATERNA	2
J ELIZALDE	1

### Clínica Valvanera:

ESPARTERO	111
JOAQUIN ELIZALDE	81
ALBERITE	57
G BERCEO	55
NÁJERA	52
LABRADORES	43
RODRIGUEZ PATERNA	42
CASCAJOS	36
7 INFANTES	35
NAVARRETE	29
SANTO DOMINGO	23
MURILLO	16
HARO	16
LA GUINDALERA	14
CAMEROS NUEVOS	10
ARNEDO	3
CERVERA	2
CAMEROS VIEJOS	2
DESPLAZADOS	2
ALFARO	1
CALAHORRA	1

### Virgen del Carmen:

CALAHORRA	161
ARNEDO	62
ALFARO	59
CERVERA	30
J ELIZALDE	22
HARO	16
MURILLO	14
R PATERNA	12
ESPARTERO	12
ALBERITE	5
NÁJERA	5
G BERCEO	5
7 INFANTES	5
LABRADORES	4
CASCAJOS	4
CAMEROS NUEVOS	2
SANTO DOMINGO	2
LA GUNIDALERA	1
DESPLAZADO	1

## Solicitudes de valoración del riesgo social

HOSPITAL SAN PEDRO		
	2018	2019
Mayor 75 años vive solo o con anciano	130	127
Persona que vive sola	107	121
Accidente cerebro-vascular	449	458
Demencia	77	53
Traumatismos	182	224
Distocia social	147	156
Discapacidad	0	4
Enfermedad terminal	27	35
Enfermedad mental	0	1
Estado vegetativo	5	0
Sospecha de malos tratos	13	23
Sospecha de maltrato infantil	5	10
Síndrome de inmunodeficiencia adquirida	3	0
Inmigrantes	19	23
Intento autolítico	11	8
Pérdida de autonomía	363	363
Otras Causas (Sin especificar)	64	48
Enolismo	47	22
Enfermedad Vascular + Tabaquismo	3	4
Abandono de menores	4	4
Abandono de personas mayores	11	14
Puérperas menores de edad	11	9
Mujer embarazada en riesgo social	5	17
Sobrecarga del cuidador	5	0
Salud mental infante juvenil	0	3
<b>TOTAL</b>	<b>1.688</b>	<b>1.726</b>

*Actividad con múltiples intervenciones cada uno de casos, procediendo los no derivados por demanda directa de las personas enfermas y/o sus familias, o profesionales de otras instituciones: Servicios sociales de base, ONGs.*

### Actividad unidades de trabajo social

ATENCIÓN PRIMARIA		
Motivo de Consulta	2018	2019
Adicciones	249	342
Dependencia	1.913	2.369
Discapacidad	1.274	1.558
Información Prestaciones Sanitarias	1.188	1.122
Información Prestaciones Seguridad Social	724	711
Incumplimiento terapéutico	253	249
Información Prestaciones Servicios Sociales	1.177	1.434
Enfermedad mental	716	918
Demencias	291	365
Inmigración	320	308
Menores	317	715
Mujer embarazada en riesgo social	201	159
Ayudas Técnicas - ortoprótesis	535	628
Pacientes Kaiser III (cronicidad)	74	25
Salud sexual y reproductiva	148	78
Sobrecarga del cuidador	510	577
Violencia de Género	276	294
Violencia Infantil	86	64
Violencia Mayores	90	57
Conflicto Psicosocial	590	728
Conflicto Sociofamiliar	569	702
Riesgo socio sanitario potencial	934	748
Conflicto Socioeconómico	679	517
Otros:	1.579	1.631
<b>TOTAL</b>	<b>14.693</b>	<b>16.299</b>
Visitas domiciliarias	178	269
Casos complejos	674	463
Personas inmigrantes atendidas	1.492	1.491

### Casos sociosanitarios de especial complejidad cualitativa

NÚMERO DE CASOS	2018	2019
Daño cerebral sobrevenido	5	4
Enfermedades transmisibles s/ recursos	7	1
Multi intervención	2	2







## Cocina Central

## Menús servidos

Número de menús servidos:	2018	2019
Hospital San Pedro	630.500	624.216
Hospital de La Rioja	71.324	68.082
Clínica Valvanera	121.246	119.260
Centro de Salud Mental de Albelda	148.902	157.796
Menús totales servidos	971.972	969.354

*Número total de ingestas (desayunos + comidas + meriendas + cenas)*





# Farmacia

## Consumo de productos farmacéuticos

CONSUMO EN EUROS	2018	2019	% variación
Hospital San Pedro, Carpa, 061, HAD y pacientes externos	40.699.004	42.880.120	5,36%
Centro de salud mental Albelda	100.859	119.118	18,10%
Centros de atención primaria	264.998	320.773	21,05%
Centros de convalecencia y media estancia	784.496	870.896	11,01%
Pacientes externos de Calahorra, centros concertados, otros	1.168.450	1.083.055	-7,31%
<b>CONSUMO TOTAL</b>	<b>43.017.807</b>	<b>45.273.962</b>	<b>5,24%</b>

Consumos de productos farmacéuticos y hemoderivados calculados según precio medio del laboratorio.



# Servicios Generales

## Kilos de residuos peligrosos generados en los centros sanitarios.

Grupo III: Residuos sanitarios especiales

H. San Pedro	H. G. Rioja	Carpa	C. Salud	C.S.M. Albelda	TOTAL GRUPO III
171.559	543	733	12.374	2.733	187.942

Grupo IV: Residuos tipificados en normativa singular

H. San Pedro	H. G. Rioja	Carpa	C. Salud	TOTAL GRUPO IV
31.185	777	285	966	33.213

Clasificación de acuerdo al RD 51/1993 de 11 de noviembre.





# Servicios Técnicos

## **PRINCIPALES ACCIONES EN MATERIA DE INFRAESTRUCTURAS**

### **ATENCIÓN ESPECIALIZADA**

#### HOSPITAL SAN PEDRO

##### ACTIVIDAD Y MEDIO AMBIENTE

- Desbroce de parcela frente a urgencias
- Renovación y ampliación de aparcabici

##### OBRA CIVIL E INFRAESTRUCTURAS

- Reparación de los suelos de paritorios
- Reparación de suelo UCI, fase I
- Pintura y reparación boxes UCI
- Mejora de señalización y accesos UCI
- Reparación de goteras varias (paritorios, consultas, zonas administrativas)
- Mejora de la red de saneamiento de vestuarios cocina
- Mejora sistema de extinción de cocina
- Protección puertas bloques C y D
- Pintura de viales
- Puertas habitación 350 y 351
- Contadores de energía de las enfriadoras de climatización
- Instalación de tubo neumático en banco de sangre
- Renovación equipamiento de cocina
- Mejora extracción aire caliente en laboratorio
- Reparación fuga ACS en hospitalización
- Instalación Monitor Replica broncoscopias
- Habilitación de nueva consulta en Farmacia
- Instalación de puestos de trabajo en habitaciones 355 y 356
- Instalación de sumideros en subcentrales térmicas
- Renovación iluminación del antiguo local de lavandería en el edificio circular
- Reforma y mejora de los accesos peatonales y urbanización de la zona norte de la parcela

#### CARPA

- Instalación de cortina de aire en la sala de espera de Rehabilitación
- Mejora en la iluminación mediante cambio de luminarias a tipo "led" en diferentes zonas comunes.

- Instalación de placas solares fotovoltaicas para autoconsumo de energía eléctrica. 132 kW
- Renovación del TAC incluida obra civil de adaptación de la sala
- Instalación de aparcabicis

#### Hospital de La Rioja

- Reparaciones en tejado
- Mejoras en psiquiatría. Pintura y cambio de iluminación a led

#### Centro de salud mental de Albelda

- Instalación de sondas de control de temperatura en las cámaras de cocina

#### Escuela Universitaria de Enfermería

- Recepción de la obra de la nueva EUE y puesta en marcha.

### **ATENCION PRIMARIA**

#### CS Alberite

- Reparaciones en cubierta

#### CS Alfaro

- Instalación de aire acondicionado en el SVB
- Instalación de marquesina para la ambulancia

#### CS Arnedo

- Pintura parking
- Ampliación de la cobertura de los grupos electrógenos

#### CS Calahorra

- Renovación del ascensor del Centro
- Habilitación de dormitorios para personal de guardia; obra civil e instalaciones.
- Mejora de la iluminación mediante cambio a led de luminarias
- Instalación de barandilla en rampa exterior

#### CS Cascajos

- Cambio del sistema de gestión técnica de climatización a Sauter e integración con el HSP
- Habilitación y reordenación de consultas y adaptación de espacios.



- Reparaciones en cubierta para solucionar gotera y filtraciones

#### CS Cervera

- Mejora de iluminación led

#### CS Espartero

- Instalación de mampara en el mostrador de admisión
- Cambio de variador de ascensor

#### CS Gonzalo de Berceo

- Actualización del sistema de gestión técnica de climatización

#### CS Guindalera

- Integración del sistema de gestión técnica de climatización de Sauter en el HSP
- Instalación de placas solares fotovoltaicas para autoconsumo de energía eléctrica. 25 kW
- Sustitución de vidrios para control solar en 6 consultas

#### CS Haro

- Instalación de contadores de energía térmica

#### CS Joaquín Elizalde

- Habilitación de 2 nuevas consultas
- Instalación de placas solares fotovoltaicas para autoconsumo de energía eléctrica. 55 kW
- Instalación de aparcabicis a la entrada del Centro
- Instalación de nueva escalera en patio interior para acceder a la azotea

#### CS Labradores

- Instalación de fotocélulas en garaje

#### CS Murillo de Río Leza

- Mejora de iluminación led

#### CS Navarrete

- Mejora de iluminación led

#### CS Najera

- Instalación de contadores de energía térmica
- Mejora del saneamiento

- Aislamiento del cerramiento acristalado

#### CS Rodriguez Paterna

- Mejoras en el tejado

#### CS Santo Domingo

- Reparación de goteras en cubierta
- Renovación sistema de seguridad
- Mejora de la iluminación led

#### CS Siete Infantes

- Reparación de goteras
- Renovación sistema de seguridad
- Mejora del sistema de gestión técnica de climatización

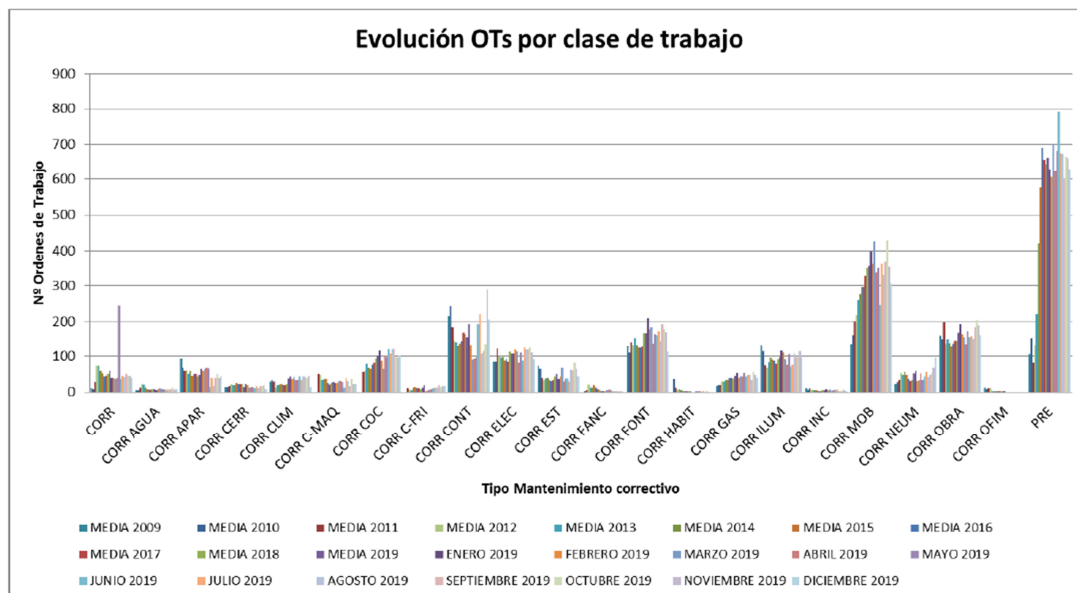
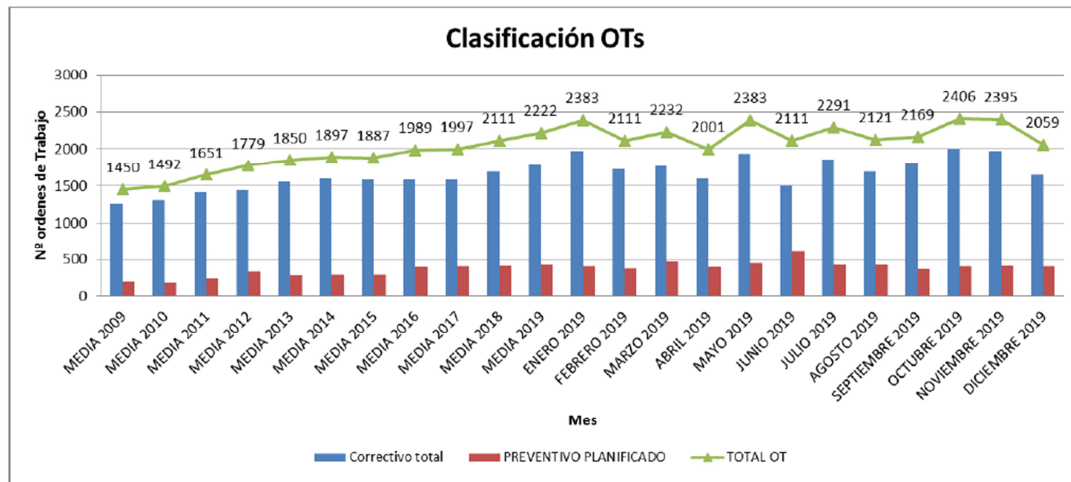
### **SERVICIOS PRESTADOS EN TODOS LOS CENTROS**

- Gestión del mantenimiento y conservación integral de los edificios tanto de su envolvente como del interior y de sus instalaciones y contenido.
- Gestión del mantenimiento y conservación integral de los aparatos de electromedicina para asistencia sanitaria.
- Control de los consumos de todos los suministros.
- Control de la prevención de la Legionella.
- Control presupuestario y de Contratos de mantenimiento y piezas.
- Oficina Técnica para la gestión y desarrollo de los proyectos de ejecución y de los informes.
- Redacción de pliegos técnicos para contratación.
- Control y gestión de los Organismos de Control Autorizados para las instalaciones de los edificios.
- Control de presupuestos y gestión de ofertas y control de ejecución.
- Gestión de inventarios de equipación.
- Resolución de expedientes varios de Quejas y sugerencias, **116 expedientes en 2017**.
- Gestión de los sistemas integrales de seguridad.
- Implementación de medidas de mejora de la eficiencia energética.
- Servicio de atención continuada vía telefónica y telemática.
- Atención 24 horas con servicio de Guardia por personal propio.
- Gestión de reparaciones de coches de Centros de Salud periféricos.
- Asistencia técnica a la Fundación Rioja Salud en el edificio CIBIR.
- Gestión de Inspecciones periódicas oficiales de las instalaciones de todos los Centros, a destacar Instalaciones electrotécnicas de Baja Tensión, Alta Tensión, Instalaciones Térmicas, etc.

- Gestión de la renovación de autorizaciones sanitarias de los Centros de Salud en la parte de infraestructuras aportando la documentación de legalizaciones y de inspecciones periódicas: CARPA, HSP, CS Siete Infantes de Lara, Murillo, Alberite etc.

## ÓRDENES DE TRABAJO EN EL HOSPITAL SAN PEDRO

Número de órdenes de trabajo dentro del contrato de mantenimiento integral del Hospital San Pedro.

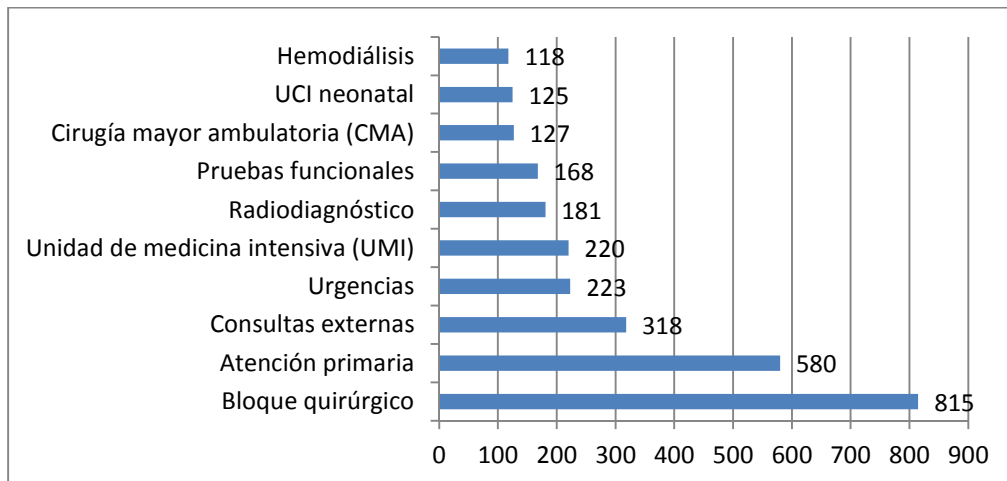


Número de Órdenes de trabajo de mantenimiento resueltas en el Hospital San Pedro:

Órdenes de trabajo atendidas dentro del contrato de mantenimiento de **electromedicina**:

El número de OTs en 2019 ha sido muy superior al del 2018, alcanzándose un total de 5.280 OTs. Este incremento es consecuencia de una mayor antigüedad del equipamiento y de un incremento de equipamiento debido al plan de renovación tecnológica.

Avisos recibidos por departamento:



*Diez departamentos con mayor nº de avisos*

**ATENCIÓN PRIMARIA:**

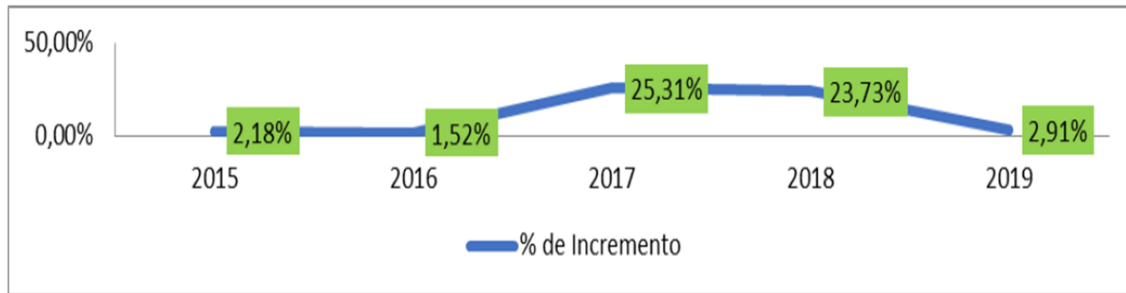
Centro de Salud	Avisos 2019
CTO. DE SALUD HARO	72
CTO. DE SALUD CALAHORRA	47
CTO. DE SALUD CASCAJOS	42
CTO. DE SALUD 7 INFANTES D LARA	32
CTO. DE SALUD ESPARTERO	29
CENTRO SALUD JOAQUÍN ELIZALDE	26
CTO. DE SALUD NÁJERA	26
CENTRO SALUD LABRADORES	25
CTO. DE SALUD ALFARO	25
CTO. DE SALUD DE ALBERITE	23
CTO. DE SALUD LA GUINDALERA	22
CTO. DE SALUD ARNEDO	21
CTO. DE SALUD STO. DOMINGO	20
CTO. DE SALUD GONZALO DE BERCEO	15
CTO. DE SALUD NAVARRETE	12
CTO. DE SALUD RODRÍGUEZ PATERNA	11
CTO. DE SALUD MURILLO	10
CTO. DE SALUD CERVERA	9
CENTRO ASISTENCIAL ALBELDA DE IREGUA	8
CTO. DE SALUD ENTRENA	6

*Centros de salud con mayor nº de avisos.*

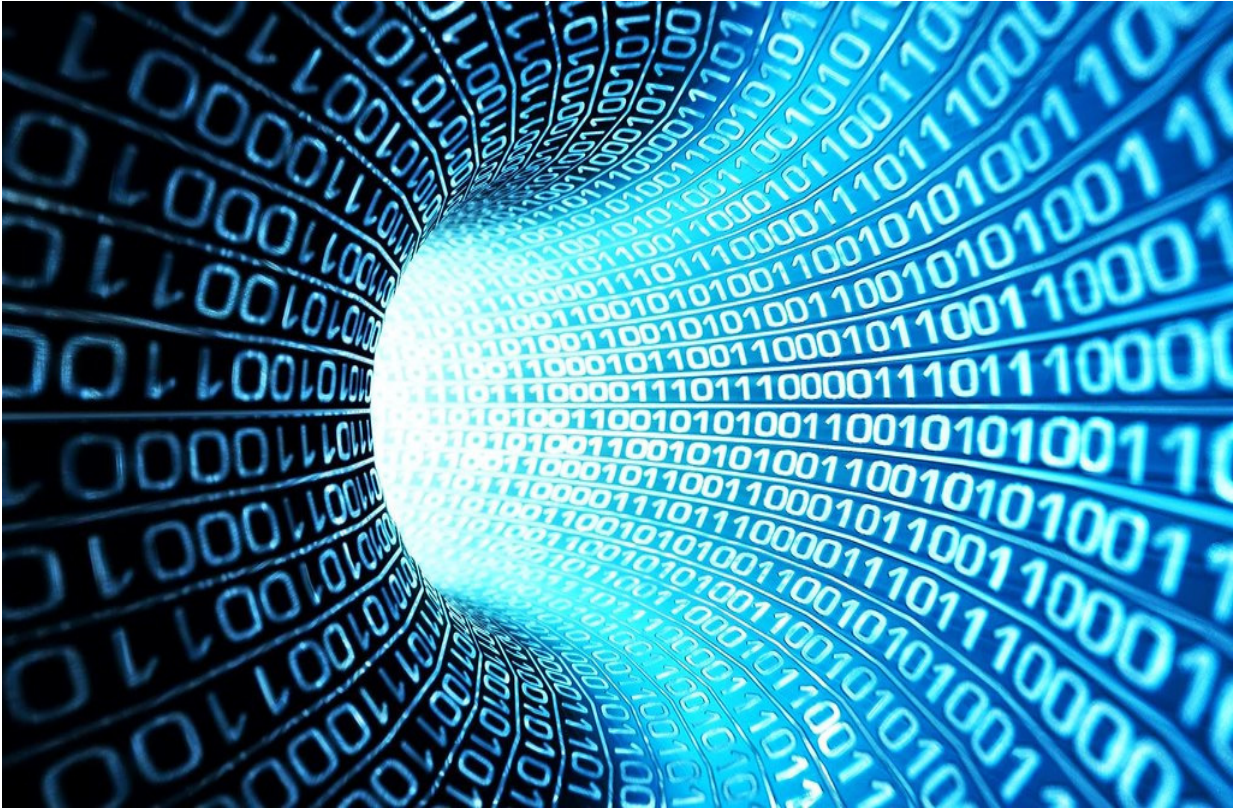
**Gestión de inventario de equipos médicos:**

En el 2019 se han incorporado al inventario de electromedicina 438 equipos nuevos. Asimismo 290 equipos han sido dados de baja.

Actualmente hay 5.237 equipos inventariados en el Servicio Riojano de Salud.



En el periodo entre 2014 y 2019 se incorporaron al inventario 2.069 equipos, lo que supone un aumento acumulado de la base instalada del 65,52%.



## Programas y proyectos informáticos



Algunos de los proyectos concluidos en 2019 han tenido como objetivo estabilizar y concluir varios proyectos que se iniciaron en ejercicios anteriores mientras que otros se han enfocado en facilitar la labor de los diferentes profesionales y también en el cumplimiento de algunas nuevas normas, como la relacionada con la conciliación familiar, que ha obligado a implantar algunos sistemas de control de presencia.

La implantación de Datalinq CRM de Fysicon para la integración y estandarización de los diferentes programadores de marcapasos existentes en el HSP con la integración del mismo con la historia clínica en Enero de 2019 supuso un hito importante para el servicio de Cardiología y la puesta en marcha del sistema Forum de Zeiss para la visualización de pruebas oftalmológicas realizadas en diferentes aparatos del HSP mejoró considerablemente el acceso a pruebas diagnósticas de oftalmología.

En el bloque quirúrgico se realizó la sustitución de la aplicación usada en la central de esterilización del HSP (IMS de Steris) por la aplicación Geasoft de Marvax para el trabajo interno de todo el personal de la central, así como el envío y recepción de material desde los diferentes quirófanos realizando la sustitución en octubre de 2019.

En noviembre se completó la migración del sistema Omega 3000 por Infinity para el trabajo interno de todo el personal de laboratorio, incluyendo la integración del mismo con la historia clínica.

En otros entornos departamentales de Atención Especializada, se terminó la instalación de dos aceleradores ELEKTA, se completó a la actualización del sistema para realización de endoscopias / broncoscopias (Endobase), se renovó completamente la aplicación usada para llevar la historia de los pacientes en Diálisis y se completó la fase II de Neurofisiología que incluía la integración de los informes con Selene a través del Frontal de Objetos Clínicos.

Especialmente importantes han sido los trabajos realizados en el ámbito de los sistemas de información que permiten facilitar información, en tiempo real o quasi real de diferentes indicadores de actividad, fundamentales para la toma de decisiones por parte de la dirección. Este proyecto se denomina, habitualmente, Cuadro de Mando Integral (CMI). En este apartado se ha empezado a construir un nuevo modelo de CMI basado en indicadores asistenciales claros que ofrecen una visión rápida del estado, entre otros, de las listas de espera quirúrgica y de consultas, de Actividad de A. Primaria etc., pero que se extenderá también a aspectos económico-presupuestarios y de personal a lo largo de 2020.

En cuanto a los proyectos relacionados con la DG de Humanización, destaca la puesta en producción de la nueva aplicación para la Gestión de Prestaciones, que ha supuesto un importante coste de desarrollo interno en la DGAD.

En el ámbito económico, se ha dado un impulsado notable al proyecto GESCOT de contabilidad analítica, cuyo objetivo es poder facilitar información de costes reales de actividad a la Dirección.

En cuanto a la ejecución de los proyectos de innovación adjudicados por FRS, se ha ejecutado el proyecto de Teleseguimiento que consiste en un sistema de monitorización remota como apoyo a la labor realizada por la unidad de hospitalización a domicilio.

Adicionalmente se ha llevado a cabo una prueba piloto de transfusión sanguínea en pacientes controlados.

En la relación siguiente, se enumeran algunos de los proyectos más destacados.

1. Proyecto Fysicon
2. Integración SELENE – FYSICON
3. Integración control de accesos a cursos (CIBIR)
4. Gestión de comunicaciones con paciente
5. Streaming de video por Internet (Sesiones clínicas)
6. Internet: <http://guiacomunicacion.larioja.org>
7. Integración Firma biométrica en Consentimientos Informados DGINK
8. Objetos Clínicos Servicio Consentimientos Informados DGINK
9. Integración MYSPHERA
10. Integración Balanzas Banco de Sangre
11. Control de presencia física
12. Consulta de balanzas
13. Gestión de los infusores subcutáneos continuos de insulina
14. Aulas CIBIR
15. Integración Control de horario FUNDACIONES + SERIS
16. Integración SELENE – Torres de constantes
17. Trazabilidad Bloque Quirúrgico
18. Integración SENECA
19. Internet: <http://guiacomunicacion.larioja.org>
20. Integraciones de varias modalidades radiológicas
21. Adecuación de circuitos funcionales relacionados con pruebas diagnósticas DICOM
22. Aplicación de Gestión de Prestaciones (DG Humanización)
23. Proyecto GESCOT (Contabilidad analítica)
24. Teleseguimiento (Innovación)
25. Tele videocapacitación: Gestor de contenidos audiovisuales/video-biblioteca para ser reproducidos y consultados por profesionales



26. Entrega en domicilio de consumibles a pacientes diabéticos.
27. Elekta – instalación de dos aceleradores para administración de radioterapia con todo su sistema informático de control y planificación
28. Endobase – Actualización del sistema para realización de endoscopias/broncoscopias
29. Versia – Renovación completa de la aplicación usada para llevar la historia de los pacientes en Diálisis
30. Mejoras App Movil RiojaSalud – Versión con gestión cita primaria por huecos, gestión cita especializada (tickets y justificantes)
31. Finalización proyecto SIGMA: Llamada y guiado de pacientes a consultas, información a acompañantes en urgencias, emisión de justificantes.



## Gestión presupuestaria

## Dirección de Servicios Centrales y Recursos Humanos

### Capítulo I - Gastos de personal

	Contenido	Gasto
Gastos de personal	Retribuciones básicas y complementarias personal funcionario	578.456
	Acción social	2.562
Subtotal		581.018
	Seguridad social	130.542
Total		711.560

## Atención Hospitalaria

### Capítulo I - Gastos de personal

#### Hospital San Pedro, H. De La Rioja, Carpa, 061

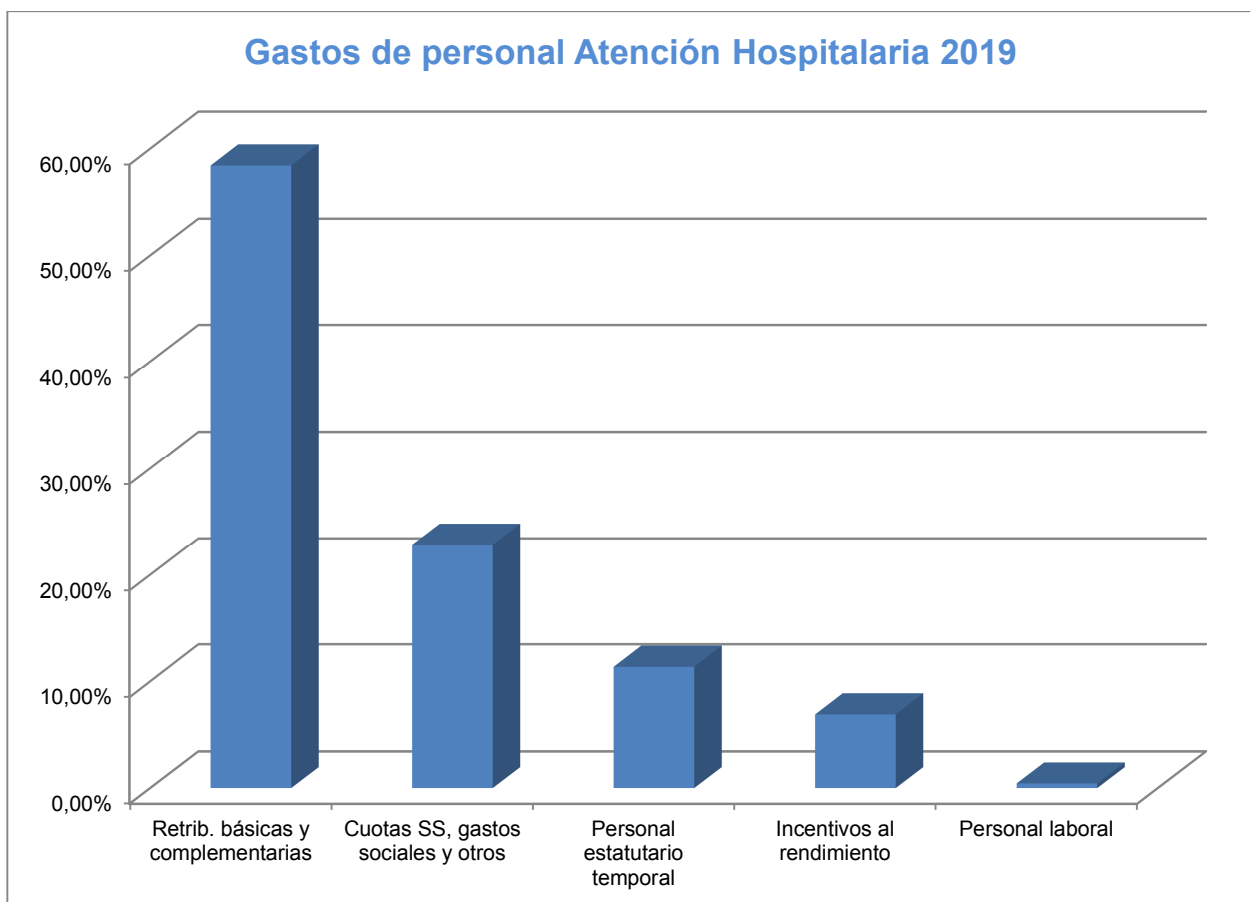
	Contenido	Gasto
Gastos de personal	Retribuciones básicas y complementarias	74.484.593
	Personal estatutario temporal	15.258.059
	Personal laboral	502.568
	Incentivos al rendimiento	9.513.229
	Gastos sociales	2.628.444
Subtotal		102.386.892
	Seguridad social aportación patronal	26.736.437
Total		129.123.330

### Formación del personal

	Contenido	Gasto
Gastos de personal	Retribuciones básicas y complementarias	4.060.178
	Incentivos al rendimiento	10.997
	Formación del personal	27.819
	Gastos sociales	2.212
Subtotal		4.101.206
	Seguridad social	1.274.020
Total		5.375.226

**Centro de Salud Mental de Albelda**

Contenido		Gasto
Gastos de personal	Retribuciones básicas y complementarias	2.750.145
	Personal estatutario temporal	511.171
	Personal laboral	102.364
	Incentivos al rendimiento	137.532
	Gastos sociales	68.105
<b>Subtotal</b>		<b>3.569.317</b>
	Cuotas de Seguridad Social	1.017.493
<b>Total</b>		<b>4.586.810</b>



## Capítulo II – Gastos corrientes en bienes y servicios

### Hospital San Pedro, H. de La Rioja, Carpa, 061

Contenido	Gasto
Arrendamientos y cánones	199.796
Mantenimiento, reparaciones y conservación	4.417.571
Material, suministros y otros	95.396.545
Indemnizaciones por razón del servicio	42.832
Asistencia sanitaria con medios ajenos	54.536
<b>Total gastos corrientes</b>	<b>100.111.280</b>

### Formación de Personal – Escuela Universitaria Enfermería

Contenido	Gasto
Mantenimiento, reparaciones y conservación	7.061
Material, suministros y otros	127.608
Indemnizaciones por razón del servicio	21
<b>Total gastos corrientes</b>	<b>134.690</b>

### Centro de Salud Mental de Albelda

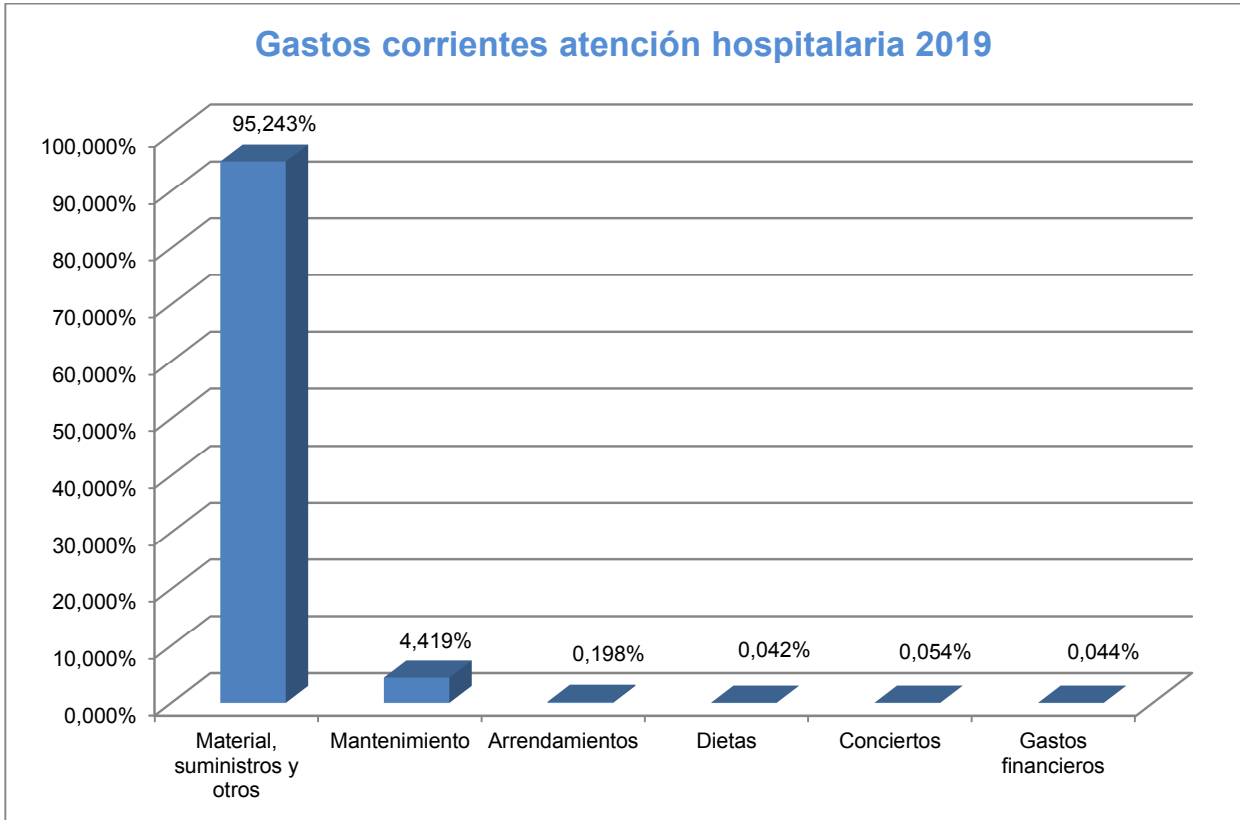
Contenido	Gasto
Mantenimiento, reparaciones y conservación	39.354
Material, suministros y otros	802.357
<b>Total gastos corrientes</b>	<b>841.711</b>

*En el Centro de Salud Mental de Albelda y Escuela Universitaria de Enfermería no se incluye el gasto del material almacenable ni de farmacia, que es adquirido con cargo al presupuesto del complejo del complejo hospitalario.*

## Capítulo III – Gastos financieros

### Hospital San Pedro – La Rioja

Contenido	Gasto
Gastos financieros	44.225
<b>Total gastos financieros</b>	<b>44.225</b>



**Gastos corrientes en atención hospitalaria por importancia cuantitativa:**

Contenido	Gasto
Fármacos y hemoderivados	45.136.396
Material sanitario	12.652.787
Material de laboratorio	10.408.255
Prótesis	7.197.533
Limpieza	5.495.848
Mantenimiento	4.463.985
Electricidad, agua, gas y calefacción	3.327.070
Lavandería contratada	1.968.211
Diálisis concertada	1.513.295
Material de radiología	1.385.028
Productos alimenticios	1.248.570
Otros trabajos realizados por otras empresas	1.013.767
Seguridad	892.287
Instrumental y pequeño utillaje sanitario	749.846
Terapias respiratorias	661.290
Tributos	526.275
Materiales especiales y otros suministros	402.875
Material no sanitario para consumo y reposición	362.581
Transportes	240.808
Prensa, revistas y publicaciones	248.162
Comunicaciones postales	210.436
Arrendamientos	199.796
Material de oficina no amortizable	197.264
Servicios contratados de comedor	133.066
Otros gastos	100.739
Lencería, vestuario, calzado	76.118
Instrumental y pequeño utillaje no sanitario	67.756
Asistencia religiosa	67.383
Conciertos con entidades privadas	54.536
Gastos financieros	44.225
Dietas y locomoción	42.852
Material informático no amortizable	40.670
Jurídicos y contenciosos	2.195
<b>Total gastos corrientes</b>	<b>101.131.906</b>

*Total de gastos corrientes en atención hospitalaria (H. San Pedro, H. de La Rioja, Escuela de Enfermería, 061 y Centro de S. Mental de Albelda). Incluye todo el material almacenable y productos farmacéuticos consumidos por atención primaria.*

## Capítulo VI – Inversiones H. San Pedro, H. de La Rioja, Carpa, 061

Contenido	Gasto
Inversión nueva	658.506
Inversión en reposición	885.508
<b>Total inversiones</b>	<b>1.544.014</b>

## Atención Primaria

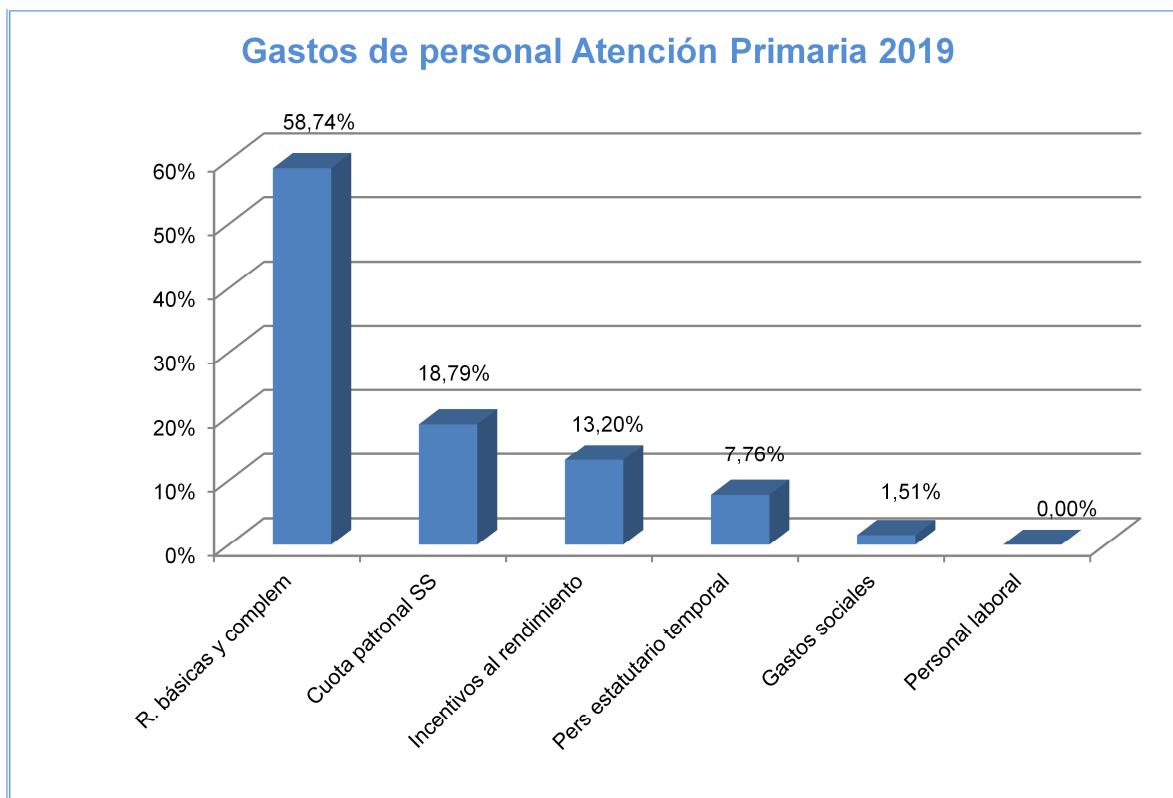
### Capítulo I – Gastos de personal

Contenido	Gasto
Retribuciones básicas y complementarias	30.780.110
Personal estatutario temporal	4.066.939
Personal laboral	0
Incentivos al rendimiento	6.915.333
Gastos sociales y retribución tribunales	788.742
<b>Capítulo 1 sin cuotas SS</b>	<b>42.551.124</b>
Seguridad social	9.847.504
<b>Gastos de personal</b>	<b>52.398.628</b>

### Capítulo I – Formación del Personal (Mir Medicina de Familia)

Contenido	Gasto
Retribuciones básicas y complementarias	1.930.971
Gastos sociales	1.095
<b>Capítulo 1 sin cuotas SS</b>	<b>1.932.067</b>
Seguridad social	605.449
<b>Gastos de personal</b>	<b>2.537.516</b>

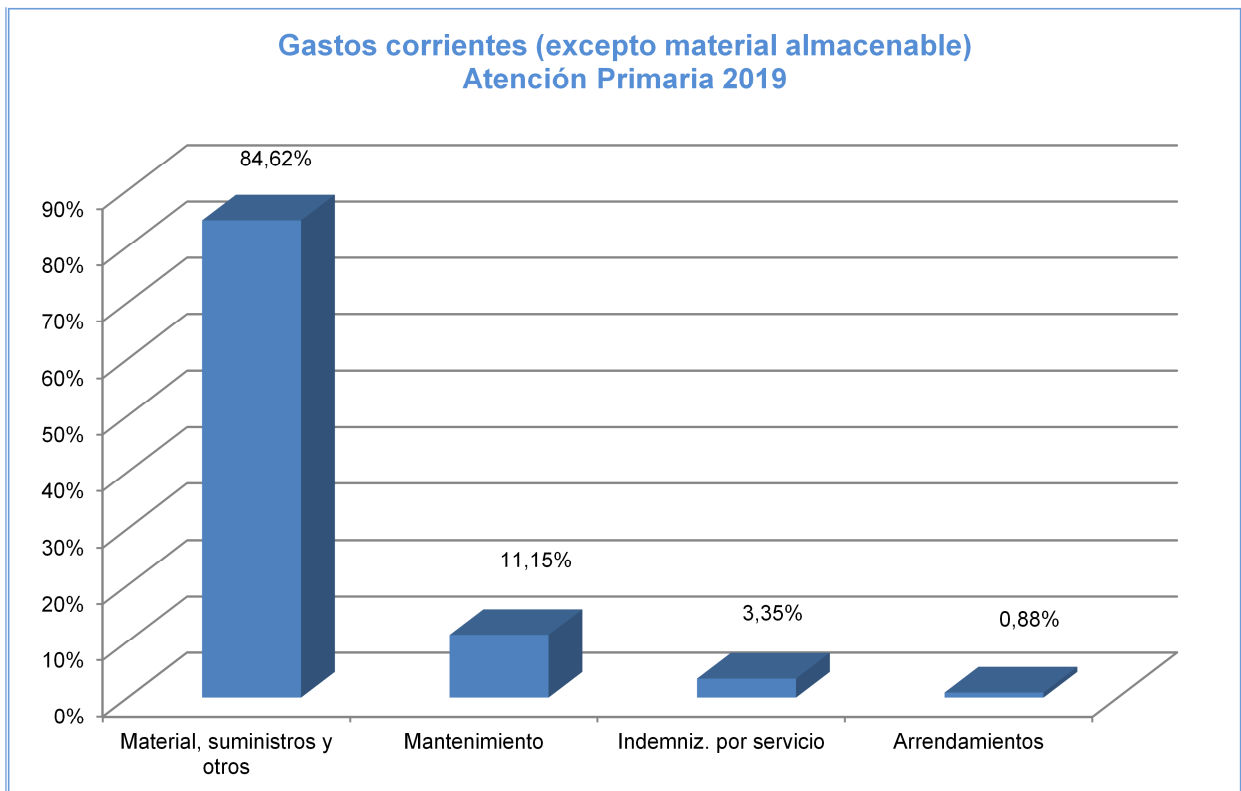




## Capítulo II – Gastos Corrientes (excepto material almacenable)

Contenido	Gasto
Arrendamientos	33.298
Mantenimiento	419.570
Material, suministros y otros	3.185.294
Indemnizaciones por razón del servicio	126.119
<b>Total capítulo 2 (excepto material almacenable)</b>	<b>3.764.281</b>

*No se incluye el gasto del material almacenable, que es adquirido con cargo al presupuesto de atención hospitalaria.*



**Gastos corrientes en Atención Primaria por importancia cuantitativa:**

Contenido	Gasto
Limpieza	1.214.910
Transportes	784.694
Mantenimiento	419.570
Electricidad	385.041
Comedores	207.335
Gas natural	176.080
Seguridad	154.139
Tributos	142.670
Dietas y desplazamientos.	126.119
Lavanderías, jardines y otros servicios	87.103
Arrendamientos	33.298
Combustibles	10.880
Agua	10.740
Correos	8.483
Estudios técnicos	1.634
Otros gastos	1.585
<b>Total gastos corrientes (excepto material almacenable)</b>	<b>3.764.281</b>

*No se incluye el gasto del material almacenable, que es adquirido con cargo al presupuesto de atención hospitalaria.*

**Cap. VI – Inversiones**

Contenido	Gasto
Inversión nueva	118.030
Inversión en reposición	198.824
Total inversiones	316.854

## Ingresos Económicos

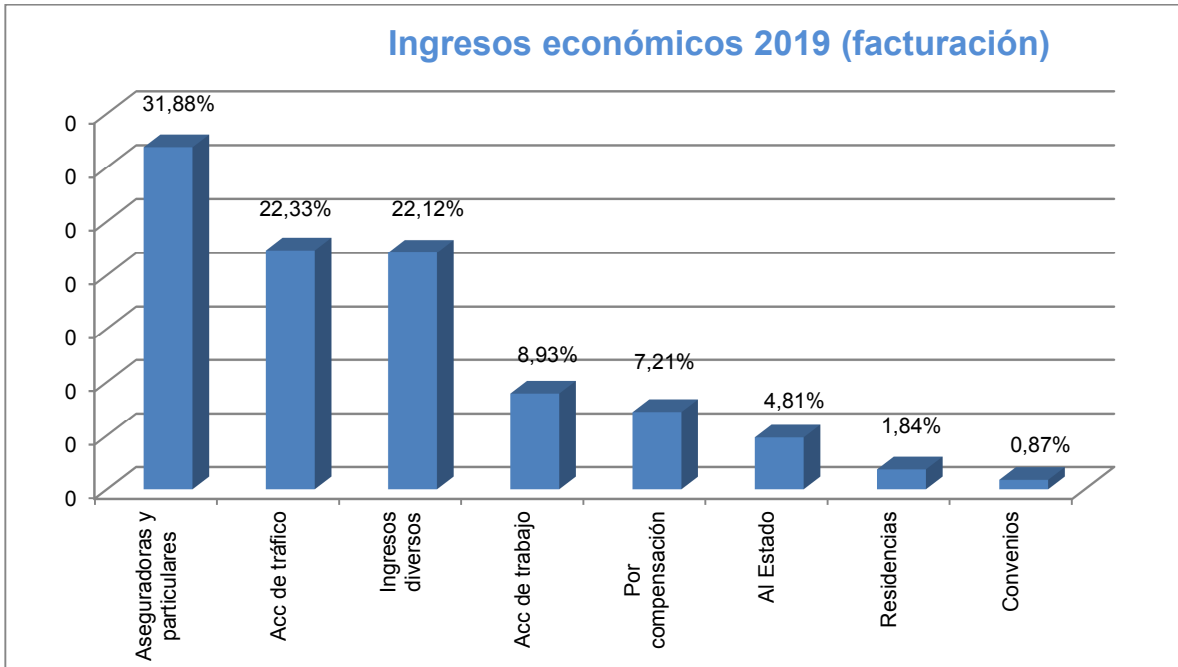
Concepto	Facturación	Cobros
Ingresos por asistencia sanitaria:		
Al Estado	284.565	203.384
A Aseguradoras de accidentes de tráfico	1.320.384	1.328.955
A Aseguradoras privadas y particulares	1.885.102	1.882.062
A Mutuas de accidentes de trabajo	528.213	498.358
<b>Total ingresos por asistencia sanitaria</b>	<b>4.018.264</b>	<b>3.912.759</b>

Convenios Isfas, Muface, Mugeju, Futbolistas	51.614	51.614
Ingresos diversos:		
Máquinas expendedoras de bebidas	214.090	197.047
Canon de cafetería	4.103	4.103
Tienda Hospital San Pedro	26.136	26.136
Devoluciones de retribuciones indebidas	17.171	17.171
Canon Oximesa	4.552	3.500
Ensayos Clínicos	12.131	9.966
Centro Salud Mental de Albelda	596.955	596.955
Consumos energéticos de cafetería, tienda, Oximesa	48.186	51.107
Matrículas Escuela Universitaria Enfermería	340.916	340.916
Parking Hospital San Pedro	6.797	6.797
Tasas oposiciones Seris	12.209	12.209
Tesoro Público subvención a entidades	15.539	15.539
Ingresos varios	8.854	8.854
<b>Total ingresos diversos</b>	<b>1.307.639</b>	<b>1.290.300</b>

Dispensación de fármacos a residencias sociosanitarias	108.836	111.310
--	---------	---------

Ingresos por compensación:	
Convenios internacionales At. Hospitalaria	323.127
Convenios internacionales At. Primaria	103.226
<b>Total ingresos por compensación</b>	<b>426.353</b>

Los datos corresponden a las facturas emitidas en 2019 y los cobros realizados en el año.



End