

BOLETÍN EPIDEMIOLÓGICO DE LA RIOJA

Gobierno de La Rioja
www.larioja.org



INTERRUPCIONES VOLUNTARIAS DEL EMBARAZO EN LA RIOJA DURANTE EL AÑO 2009

Enrique Ramalle-Gómara.
Jefe de Sección de Información Sanitaria. Dirección General de Salud Pública y Consumo. La Rioja.

Boletín Epidemiológico de La Rioja. 2010; 2 (6): 222-244

ÍNDICE

1. Interrupciones voluntarias del embarazo en La Rioja durante el año 2009

2. Comentario epidemiológico

3. Defunciones en La Rioja según grupo de causa, sexo y edad.

4. Estado de las enfermedades de declaración obligatoria.

4.1. Situación general.

4.2. Distribución por zonas de Salud.

INTRODUCCIÓN

El aborto practicado bajo determinados supuestos fue despenalizado en España en el año 1985, mediante la promulgación de la Ley Orgánica 9/1985, de 5 de julio, de reforma del artículo 417 bis del Código Penal. Estos supuestos eran:

La existencia de un registro anónimo y confidencial de Interrupciones Voluntarias del Embarazo (IVE) tiene una clara importancia epidemiológica y entre sus utilidades se encuentran¹:

1. Caracterizar, demográfica y socialmente, el colectivo de mujeres que recurren a la Interrupción Voluntaria del Embarazo.
2. Describir las características del servicio que se presta, tanto por la red pública como por la privada.
3. Identificar las áreas con mayor demanda de Interrupciones Voluntarias de Embarazo.
4. Servir de base tanto a la planificación de los servicios asistenciales como de Programas de promoción de la mujer.
5. Permitir obtener el conocimiento adecuado de las características de las interrupciones realizadas en nuestro país que permita plantear, en cada momento, la adecuación del marco legal regulador.

En este número del Boletín Epidemiológico de La Rioja presentamos los resultados de las IVE practicadas durante el año 2008 a las mujeres residentes en La Rioja.

MATERIAL Y MÉTODOS

Los datos sobre IVE proceden de la publicación anual que el Ministerio de Sanidad y Consumo hace a partir de los casos declarados por los Registros Autonómicos de IVE. Los Registros Autonómicos, a su vez, se nutren de los cuestionarios de notificación que envían los centros sanitarios públicos o privados de cada Comunidad Autónoma, cada que se practica una IVE recogida bajo los supuestos que la ley contempla. La información es anónima y no permite identificar a la mujer que ha sido sometida a una IVE.

A partir de los datos que se recogen en el cuestionario de notificación se elaboran las siguientes variables:

- a) Edad, calculada por diferencia entre la fecha de la intervención y la del nacimiento de la mujer.
- b) Semanas de Gestación La información recogida se refiere a las semanas de gestación evaluadas por el médico. Siempre se considera semanas cumplidas.
- c) Motivo de la Interrupción. El cuestionario de notificación recoge los tres supuestos legales: 1. Peligro para la vida o la salud física o psíquica de la embarazada, 2. Violación y 3. Presunción de que el feto habrá de nacer con graves taras. En el caso de que exista más de un motivo, la información es recogida en la categoría de “varios motivos”.
- d) Tipo de Centro Sanitario. Hospitalario o extrahospitalario.
- e) Estancias en el Centro Sanitario. Se calcula por la diferencia en días entre la fecha de alta y la de ingreso.

Se ha calculado la Razón de Abortos, dividiendo cada año el número de abortos voluntarios y el número de niños nacidos vivos. El resultado se expresa por mil. Se ha utilizado un modelo de regresión de joinpoint2 para evaluar los cambios en las tendencias de la tasa de abortividad.

RESULTADOS

La tabla 1 presenta los resultados de las IVE en La Rioja en función de diferentes variables. La mayor parte de ellos se practican en mujeres de 20 a 34 años (350 casos, 67,8%), con estudios de segundo grado, bachiller o equivalente (398 casos, 78,5%), residentes en Logroño (299 casos, 59,0%), sin hijos previos (231 casos, 45,6%) y sin antecedentes de abortos (357 casos, 70,4%). El 68,2% de las mujeres (346 casos) no habían utilizado los servicios de un centro de planificación familiar.

Tabla 1. IVE Número según grupo de edad y estado civil, nivel de instrucción, tipo de hábitat, número de hijos que viven en la actualidad, número de abortos voluntarios anteriores al actual, utilización de centro directivo de planificación familiar. La Rioja, 2009

	Total	<15	15-19	20-24	25-29	30-34	35-39	40-44	>44
Total	507	3	42	114	120	116	80	30	2
Estado civil									
Soltera	276	3	39	91	77	43	20	3	0
Casada	186	0	3	20	35	59	51	16	2
Viuda	1	0	0	0	0	0	1	0	0
Divorciada	14	0	0	1	0	7	2	4	0
Separada	26	0	0	1	7	6	6	6	0
No consta	4	0	0	1	1	1	0	1	0
Nivel de instrucción									
Analfabeta	1	0	0	0	0	0	1	0	0
Sin estudios	6	0	0	1	2	1	0	1	1
1º grado	28	0	2	6	8	5	5	1	1
2º grado, 1º ciclo	232	3	19	54	55	57	33	11	0
2º grado, 2º ciclo	166	0	19	41	37	34	26	9	0
3º grado (Escuela)	47	0	2	7	11	14	9	4	0
3º grado (Facultad)	23	0	0	3	6	5	6	3	0
No clasificables	2	0	0	1	1	0	0	0	0
No consta	2	0	0	1	0	0	0	1	0
Tipo de hábitat									
10.000 y menos	126	1	7	30	32	29	22	5	0
10.001-50.000 (exc. cap.)	80	2	9	18	17	19	10	5	0
50.001-500.000 (inc. cap.)	299	0	26	66	71	68	47	19	2
500.001 y más	0	0	0	0	0	0	0	0	0
No consta	2	0	0	0	0	0	1	1	0
Nº hijos vivos actualmente									
Ninguno	231	3	32	81	63	39	10	3	0
Uno	136	0	10	23	33	32	29	8	1
Dos	97	0	0	6	18	36	25	11	1
Tres	27	0	0	4	4	7	8	4	0
Cuatro	10	0	0	0	2	1	4	3	0
Cinco o más	4	0	0	0	0	0	4	0	0
No consta	2	0	0	0	0	1	0	1	0
Nº abortos voluntarios anteriores									
Ninguno	357	3	35	84	78	76	62	17	2
Uno	109	0	7	24	33	34	5	6	0
Dos	27	0	0	4	5	3	12	3	0
Tres	6	0	0	1	1	1	1	2	0
Cuatro	3	0	0	0	1	1	0	1	0
Cinco o más	1	0	0	0	1	0	0	0	0
No consta	4	0	0	1	1	1	0	1	0
Utilización Centros Planificación Familiar									
Sí. Público	126	0	4	21	29	36	27	8	1
Sí. Privado	26	0	1	4	7	5	7	2	0
Sí. Otros	8	0	1	1	2	2	2	0	0
No	346	3	36	88	82	73	43	20	1
No consta	1	0	0	0	0	0	1	0	0

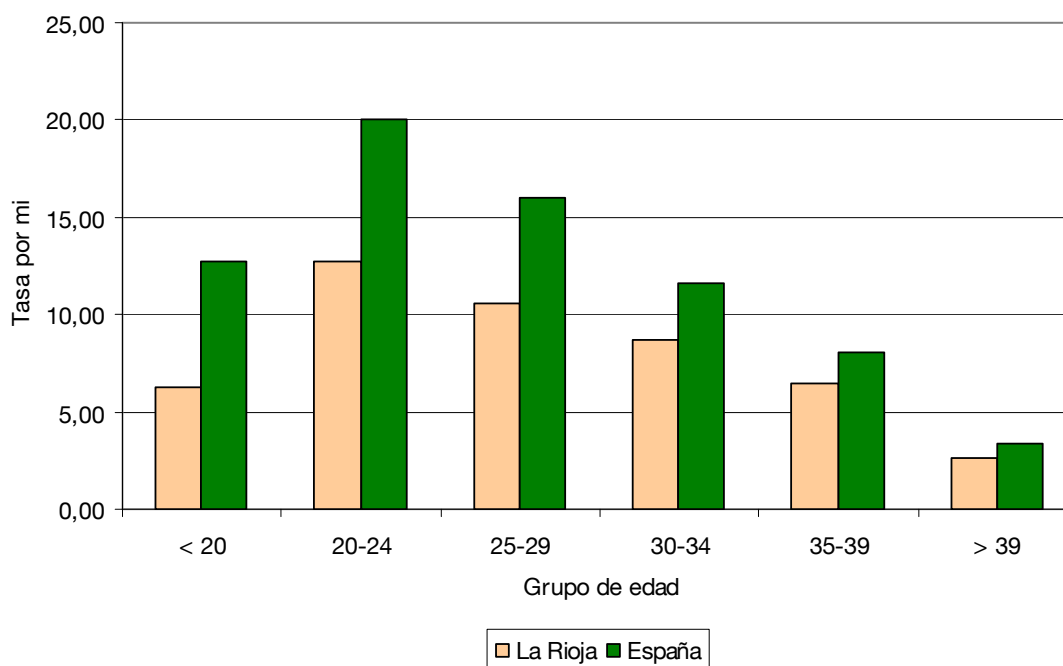
Los grupos de edad donde se practican más IVE son los comprendidos entre 20 y 34 años. España mantiene en todos los grupos de edad tasas más elevadas que La Rioja. (Tabla 2 y Figura 1)

Tabla 2. Casos y tasas de IVE según edad. La Rioja y España, 2009.

Grupo de edad	La Rioja		España	
	Casos	Tasa por mil	Casos	Tasa por mil
< 20	45	6,25	13967	12,74
20-24	114	12,75	26275	20,08
25-29	120	10,60	27070	16,02
30-34	116	8,66	22747	11,63
35-39	80	6,41	15318	8,05
> 39	32	2,59	6105	3,36
Total	507	7,86	111482	11,41

* Tasa por mil mujeres en el grupo de edad.

Figura 1. Tasas de IVE según edad. La Rioja y España, 2009.

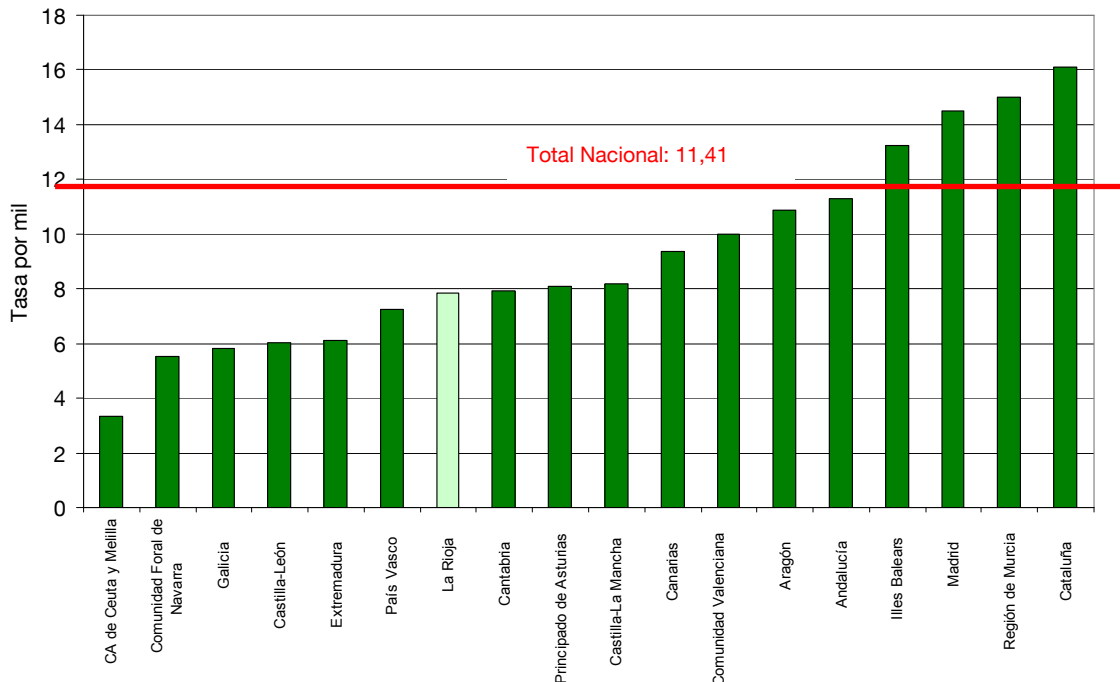


La Rioja, con una tasa de 7,86 IVE por cada mil mujeres en edad fértil, ocupa una posición por debajo del promedio nacional que se sitúa en 11,41 (Tabla 3 y Figura 2).

Tabla 3. Tasas por 1.000 mujeres entre 15 y 44 años según CC.AA. de residencia y total nacional, 2009

Comunidad Autónoma	Tasa por mil
Andalucía	11,31
Aragón	10,86
Principado de Asturias	8,09
Illes Balears	13,22
Canarias	9,36
Cantabria	7,93
Castilla-La Mancha	8,18
Castilla-León	6,03
Cataluña	16,10
Comunidad Valenciana	9,99
Extremadura	6,13
Galicia	5,81
Madrid	14,49
Región de Murcia	14,99
Comunidad Foral de Navarra	5,54
País Vasco	7,25
La Rioja	7,86
Ciudades Autónomas de Ceuta y Melilla	3,33

Figura 2. Tasas por 1.000 mujeres entre 15 y 44 años según CC.AA. de residencia y total nacional, 2009

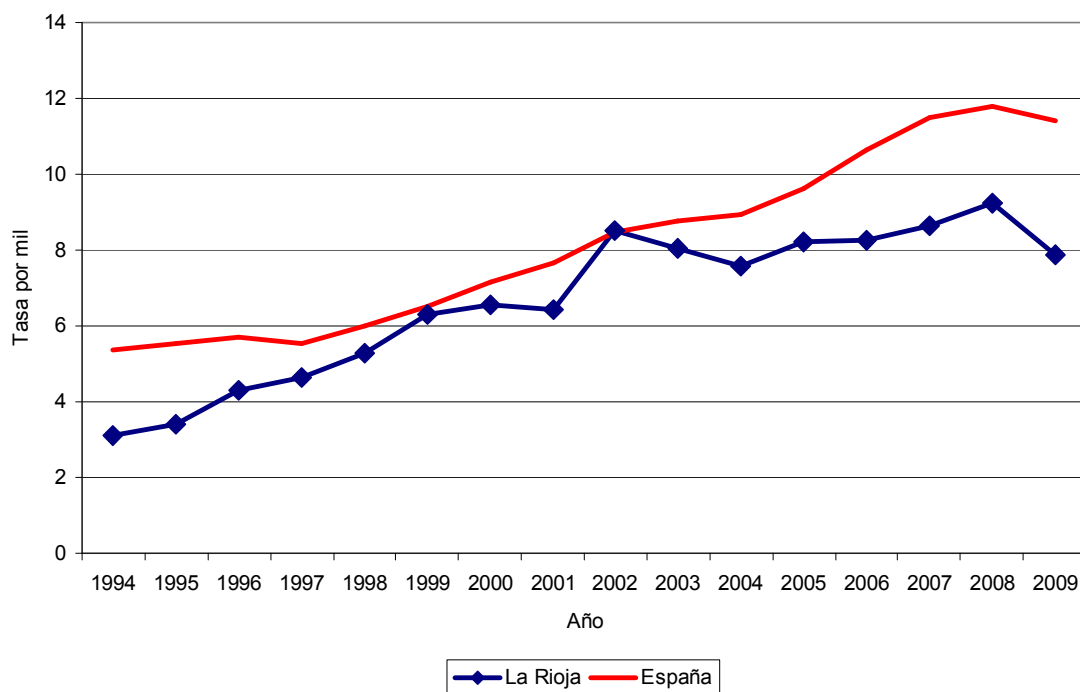


Las tasas han tenido un comportamiento semejante en La Rioja y en España hasta el año 2002. Hasta ese momento, las tasas crecieron. En 2002, las tasas se estabilizan en La Rioja y siguen creciendo en España. (Tabla 4 y Figuras 3 y 4), si bien en el caso de La Rioja se aprecia un ligero aumento en el año 2008 con respecto a 2007, que vuelve a disminuir en 2009. En términos absolutos La Rioja registró 90 IVE menos en el año 2009 (507 casos) que en el año 2008 (597 casos).

Tabla 4. Evolución de las interrupciones voluntarias del embarazo en La Rioja y en España, 1994 a 2009. Casos por mil mujeres en edad fértil

Año	La Rioja	España
1994	3,09	5,38
1995	3,41	5,53
1996	4,31	5,69
1997	4,63	5,52
1998	5,29	6,00
1999	6,28	6,52
2000	6,55	7,14
2001	6,44	7,66
2002	8,52	8,46
2003	8,04	8,77
2004	7,58	8,94
2005	8,22	9,60
2006	8,25	10,62
2007	8,64	11,49
2008	9,22	11,78
2009	7,86	11,41

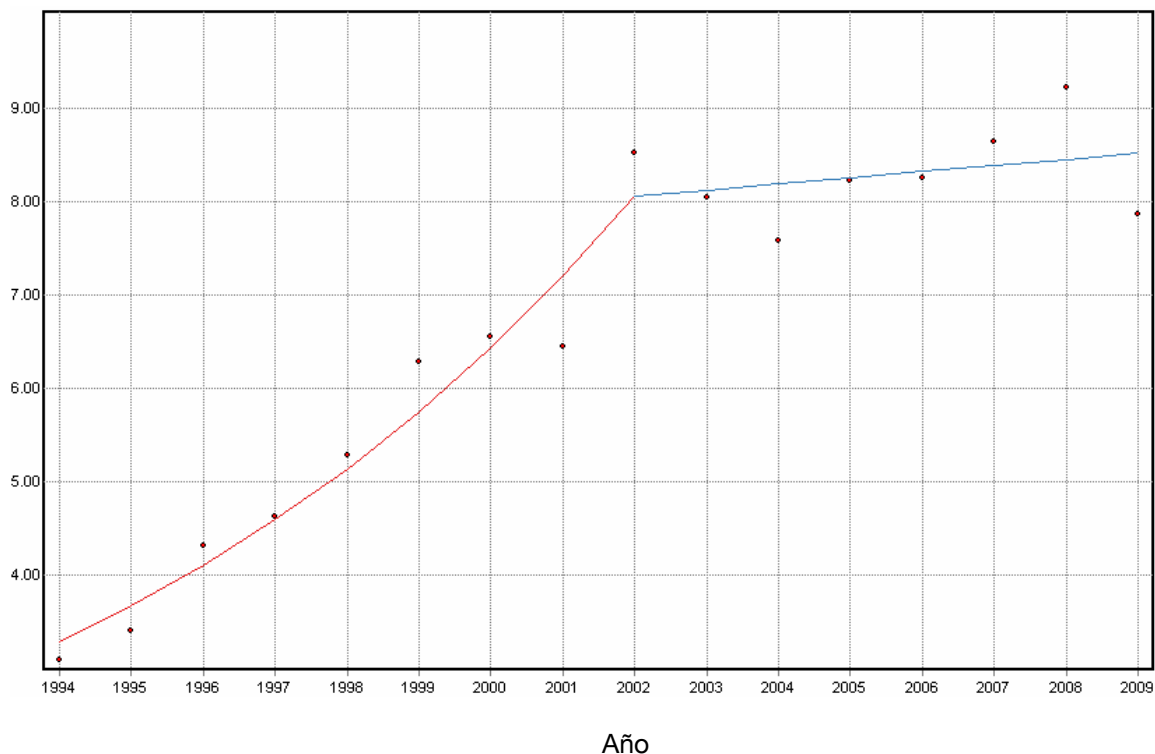
Figura 3. Evolución de las interrupciones voluntarias del embarazo en La Rioja y en España, 1994 a 2009. Casos por mil mujeres en edad fértil



La figura 4 muestra que las tasas de IVE en La Rioja subieron un promedio anual del 11,9% ($p < 0,05$) desde 1994 hasta 2002. En ese año se produjo un cambio significativo en la tendencia y, desde entonces, se han estabilizado con porcentajes de cambio anual inferiores al 1%.

Figura 4. Tendencia de las tasas de IVE en La Rioja, 1994 a 2009

Tasas por mil



Estado civil

La mayor parte de las IVE se practican en mujeres solteras (276 casos; 54,4%) (Tabla 5).

Tabla 5. Distribución de las interrupciones voluntarias del embarazo en La Rioja, según estado civil. La Rioja, 2009.

Estado civil	Casos	Porcentaje
Soltera	276	54,4
Casada	186	36,7
Viuda	1	0,2
Divorciadas	14	2,8
Separada	26	5,1
No consta	4	0,8
Total	507	100,0

Nivel de instrucción.

La mayoría de las mujeres tenían un nivel de instrucción de segundo grado: 420 mujeres, 75,7%. (Tabla 6)

Tabla 6 Distribución de las interrupciones voluntarias del embarazo en La Rioja, según nivel de instrucción. La Rioja, 2009.

Nivel de instrucción	Casos	Porcentaje
Analfabeta	1	0,2
Sin estudios	6	1,2
Primer grado	28	5,5
Segundo grado	398	78,5
Universidad	70	13,8
No clasificado o no consta	4	0,8
Total	507	100,0

Lugar de residencia.

El 59,0% (299 casos) de las IVE se han practicado en mujeres que residen en Logroño.

Situación laboral

La situación laboral de la mujer y de su pareja se muestra en la tabla 7. La mayoría de las mujeres son trabajadoras a sueldo. De igual forma, la mayoría de sus parejas son trabajadores a sueldo. Alrededor de un 15% están en paro.

Tabla 7. Distribución de las interrupciones voluntarias del embarazo en La Rioja, según situación laboral. La Rioja, 2009.

Situación laboral	Mujer		Pareja	
	Casos	Porcentaje	Casos	Porcentaje
Empresaria que emplea personal	1	0,2	43	8,5
Empresaria que no emplea personal	14	2,8	3	0,6
Trabaja a sueldo	317	62,5	9	1,8
Pensionista	2	0,4	342	67,5
Estudiante	42	8,3	1	0,2
En paro	84	16,6	27	5,3
Sus labores	42	8,3	1	0,2
Otros	4	0,8	3	0,6
No consta	1	0,2	78	15,4
No existe	-	-	0	0,0
Total	507	100,0	507	100,0

Perfil reproductivo.

El 48,9% de las mujeres (292 casos) a las que se les practicó una IVE no tenían hijos y 161 (27,0%) tenían un hijo. A la mayoría de ellas era la primera vez que se les realizaba una IVE (439 casos, 73,5%). (Tabla 8)

Tabla 8. Distribución de las interrupciones voluntarias del embarazo en La Rioja, según número de hijos vivos y según el número de abortos voluntarios anteriores. La Rioja, 2009.

Número de hijos vivos actualmente	Casos		Número de abortos voluntarios anteriores	Casos	
	Casos	Porcentaje		Porcentaje	Porcentaje
Ninguno	231	45,56	Ninguno	439	73,53
Uno	136	26,82	Uno	101	16,92
Dos	97	19,13	Dos	42	7,04
Tres	27	5,33	Tres	9	1,51
Cuatro	10	1,97	Cuatro	5	0,84
Cinco o más	4	0,79	Cinco o más	1	0,17
No consta	2	0,39	No consta	0	0,00
Total	507	100,00	Total	597	100,00

Datos de la intervención

La mayoría de las IVE (476 casos, 93,9%) han estado relacionadas con la salud de la madre (Tabla 9)

Tabla 9. Distribución de las interrupciones voluntarias del embarazo en La Rioja, según el motivo de la interrupción. La Rioja, 2009.

Motivo de la interrupción	Casos	Porcentaje
Salud materna	476	93,9
Riesgo fetal	29	5,7
Violación	1	0,2
Varios motivos	1	0,2
No consta	0	0,0
Total	507	100,0

La mayoría de las mujeres (272 casos, 53,6%) han interrumpido su embarazo antes de las nueve semanas (Tabla 10).

Tabla 10. Distribución de las interrupciones voluntarias del embarazo en La Rioja, según las semanas de gestación. La Rioja, 2009.

Semanas de gestación	Casos	Porcentaje
Menos de 9	272	53,6
De 9 a 12	158	31,2
De 13 a 16	39	7,7
De 17 a 20	27	5,3
21 o más	11	2,2
No consta	0	0,0
Total	507	100,0

El centro sanitario más empleado ha sido el extrahospitalario privado (466 casos; 91,9%). (Tabla 11)

Tabla 11. Distribución de las interrupciones voluntarias del embarazo en La Rioja, según tipo de centro. La Rioja, 2009.

Tipo de centro	Casos	Porcentaje
Hospitalario público	29	5,7
Hospitalario privado	12	2,4
Extrahospitalario público	0	0,0
Extrahospitalario privado	466	91,9
Total	507	100,0

El método más empleado ha sido el de aspiración (388 casos, 76,5%), seguido de legrado (83 casos, 16,4%). (Tabla 12)

Tabla 12. Distribución de las interrupciones voluntarias del embarazo en La Rioja, según el método de intervención. La Rioja, 2009.

Método de intervención	Casos	Porcentaje
Aspiración	388	76,5
Dilatación	3	0,6
Legrado	83	16,4
Ru486	24	4,7
Inyección intravenosa	1	0,2
Inyección intrauterina	0	0,0
Histerotomía	0	0,0
Histerectomía	0	0,0
Otros métodos	8	1,6
No consta	0	0,0
Total	507	100,0

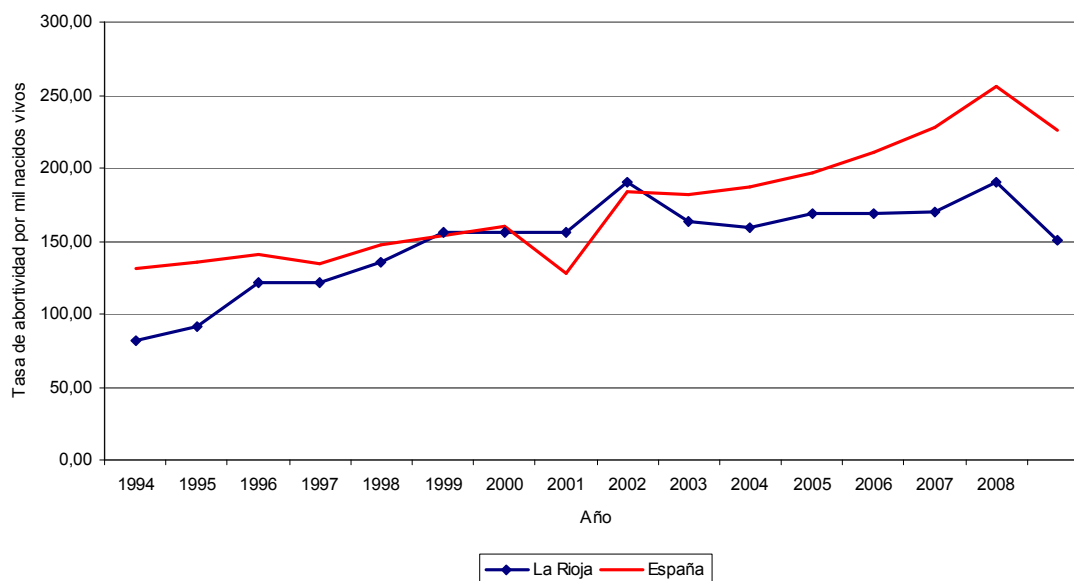
Evolución de la razón de abortos.

La razón de abortos ha aumentado en los últimos diez años, tanto en La Rioja como en España, si bien la tendencia ha tenido un punto de inflexión en el año 2003, en el que la razón ha disminuido. En el último año, La Rioja presenta un aumento en la razón de abortividad (Tabla 13 y Figura 5).

Tabla 13. Evolución de la razón de abortividad en La Rioja y en España, 1994 a 2009. Casos por mil nacidos vivos.

Año	La Rioja	España
1994	82,15	131,0
1995	91,12	135,2
1996	121,47	140,7
1997	120,98	134,3
1998	135,66	147,5
1999	155,63	153,6
2000	156,01	160,3
2001	156,04	128,0
2002	190,61	184,1
2003	163,08	181,4
2004	159,58	187,0
2005	169,08	196,9
2006	168,73	210,4
2007	169,72	228,3
2008	189,89	256,2
2009	150,98	225,4

Figura 5. Evolución de la razón de abortividad en La Rioja y en España, 1994 a 2009.



REFERENCIAS BIBLIOGRÁFICAS

- (1) Ministerio de Sanidad y Política Social. Interrupción Voluntaria del Embarazo. Datos definitivos correspondientes al año 2009. Madrid: Ministerio de Sanidad y Consumo; 2010.
- (2) Kim HJ, Fay MP, Feuer EJ, Midthune DN. Permutation tests for joinpoint regression with applications to cancer rates. Stat Med 2000; 19(3):335-351.

COMENTARIO EPIDEMIOLÓGICO DEL MES DE NOVIEMBRE DE 2010

Durante el mes de noviembre de 2010 (semanas epidemiológicas 44 a 47) se han notificado dos casos aislados de legionelosis, en varones de 52 y 47 años de las localidades de Logroño y Fuenmayor respectivamente.

Se notificó un brote familiar de tos ferina con tres afectados en Logroño. El primer caso declarado es una niña de tres meses vacunada correctamente para su edad con la primera dosis de vacuna. En el estudio de contactos se detectan los casos del padre y la madre, que presentaban síntomas catarrales.

También se notificaron cuatro casos de hepatitis A en Aldeanueva de Ebro que correspondían al brote ya declarado, con un total de 19 casos.

La evolución clínica en todos los casos fue favorable.

COMENTARIO EPIDEMIOLÓGICO DEL MES DE DICIEMBRE DE 2010

Durante el mes de diciembre de 2010 (semanas epidemiológicas 48 a 52) se notificaron dos casos paludismo importado, uno de ellos en un varón de 45 años y el otro en un niño de doce, de Arnedo y Logroño respectivamente.

DEFUNCIONES EN LA RIOJA* - SEGÚN GRUPO DE CAUSA, SEXO Y EDAD - AÑO 2010 – MARZO– VARONES

(Grandes Grupos de Enfermedades según la Clasificación Internacional de Enfermedades, décima revisión (CIE 10), cifras absolutas y tasas específicas por mil habitantes)

CAUSA DEFUNCIÓN			TOTAL	0-4	5-9	10-14	15-19	20-24	25-29	30-34	35-39	40-44	45-49	50-54	55-59	60-64	65-69	70-74	75-79	80-84	85 y+	
I	ENFERMEDADES INFECCIOSAS Y PARASITARIAS	Nº	1	-	-	-	-	-	-	-	-	-	1	-	-	-	-	-	-	-	-	
		0/00	0,01											0,08								
II	TUMORES	Nº	40	-	-	-	-	-	-	-	-	-	-	1	2	2	5	4	10	9	7	
		0/00	0,25											0,09	0,22	0,24	0,76	0,67	1,70	2,24	2,58	
III	ENF.SANGRE Y ORGAN.HEMATOPOYETICOS Y TRS.MEC.INMUNIDAD	Nº	1	-	-	-	-	-	-	-	-	-	-	-	-	-	-	-	-	1	-	
		0/00	0,01																		0,25	
IV	ENF.ENDOCRINAS,NUTRICIONALES Y METABOLICAS	Nº	3	-	-	-	-	-	-	-	-	-	-	1	-	-	-	-	-	-	2	
		0/00	0,02											0,09								0,74
V	TRASTORNOS MENTALES Y DEL COMPORTAMIENTO	Nº	2	-	-	-	-	-	-	-	-	-	-	-	-	-	-	-	-	-	1	1
		0/00	0,01																			0,25
VI	ENFERMEDADES DEL SISTEMA NERVIOSO	Nº	6	-	-	-	-	-	-	-	-	1	-	-	-	-	-	-	-	1	2	2
		0/00	0,04										0,08								0,17	0,50
VII	ENFERMEDADES DEL OJO Y SUS ANEXOS	Nº	-	-	-	-	-	-	-	-	-	-	-	-	-	-	-	-	-	-	-	
		0/00																				
VIII	ENFERMEDADES DEL OIDO Y APOFISIS MASTOIDES	Nº	-	-	-	-	-	-	-	-	-	-	-	-	-	-	-	-	-	-	-	
		0/00																				
IX	ENFERMEDADES DEL SISTEMA CIRCULATORIO	Nº	37	-	-	-	-	-	-	-	-	2	-	2	2	-	4	-	6	2	19	
		0/00	0,23										0,15		0,18	0,22		0,61		1,02	0,50	6,99
X	ENFERMEDADES DEL SISTEMA RESPIRATORIO	Nº	18	-	-	-	-	-	-	-	-	-	-	-	-	-	1	-	7	3	7	
		0/00	0,11															0,15		1,19	0,75	2,58
XI	ENFERMEDADES DEL SISTEMA DIGESTIVO	Nº	7	-	-	-	-	-	-	-	-	-	1	-	1	-	1	-	-	1	3	
		0/00	0,04											0,08		0,11		0,15			0,25	1,10
XII	ENFERMEDADES DE LA PIEL Y TEJIDO SUBCUTANEO	Nº	-	-	-	-	-	-	-	-	-	-	-	-	-	-	-	-	-	-	-	
		0/00																				
XIII	ENF.DEL SISTEMA OSTEOMUSCULAR Y TEJ.CONJUNTIVO	Nº	1	-	-	-	-	-	-	-	-	-	-	-	-	-	-	-	-	1	-	
		0/00	0,01																		0,17	
XIV	ENFERMEDADES DEL SISTEMA GENITOURINARIO	Nº	1	-	-	-	-	-	-	-	-	-	-	-	-	-	-	-	-	-	1	
		0/00	0,01																			0,25
XV	EMBARAZO,PARTO Y PUERPERIO	Nº	-	-	-	-	-	-	-	-	-	-	-	-	-	-	-	-	-	-	-	
		0/00																				
XVI	CIERTAS AFECCIONES ORIGINADAS PERIODO PERINATAL	Nº	-	-	-	-	-	-	-	-	-	-	-	-	-	-	-	-	-	-	-	
		0/00																				
XVII	MALFORMAC.CONGENITAS,DEFORMIDADES Y ANOMAL.CROMOSOMICAS	Nº	-	-	-	-	-	-	-	-	-	-	-	-	-	-	-	-	-	-	-	
		0/00																				
XVIII	SINT,SIG Y HALLAZ ANOR CLI Y DE LAB, NO CLAS OTRA PARTE	Nº	-	-	-	-	-	-	-	-	-	-	-	-	-	-	-	-	-	-	-	
		0/00																				
XX	CAUSAS EXTERNAS DE MORTALIDAD	Nº	5	-	-	-	-	-	-	-	-	-	1	-	-	1	-	1	-	1	1	
		0/00	0,03											0,08			0,12		0,17		0,25	0,37
XXI	FACTORES QUE INFLUYEN EN SALUD Y CONTACTOS SERV.SALUD	Nº	-	-	-	-	-	-	-	-	-	-	-	-	-	-	-	-	-	-	-	
		0/00																				
XXII	CODIGOS PARA PROPOSITOS ESPECIALES	Nº	-	-	-	-	-	-	-	-	-	-	-	-	-	-	-	-	-	-	-	
		0/00																				
TOTAL VARONES		Nº	122	-	-	-	-	-	-	-	-	3	3	4	5	3	11	5	25	21	42	
		0/00	0,75									0,23	0,24	0,37	0,54	0,36	1,67	0,84	4,26	5,23	15,46	

NOTA: El Capítulo XIX "Traumatismos, envenenamientos y algunas otras consecuencias de causas externas" no se utiliza como causa básica de defunción y se identifican en el Capítulo XX las causas externas de las afecciones clasificadas en el Capítulo XIX

DEFUNCIONES EN LA RIOJA* - SEGÚN GRUPO DE CAUSA, SEXO Y EDAD - AÑO 2010 – MARZO – MUJERES

(Grandes Grupos de Enfermedades según la Clasificación Internacional de Enfermedades, décima revisión (CIE 10), cifras absolutas y tasas específicas por mil habitantes)

CAUSA DEFUNCIÓN			TOTAL	0-4	5-9	10-14	15-19	20-24	25-29	30-34	35-39	40-44	45-49	50-54	55-59	60-64	65-69	70-74	75-79	80-84	85 y+
I	ENFERMEDADES INFECCIOSAS Y PARASITARIAS	Nº 0/00	1 0,01	-	-	-	-	-	-	-	-	-	-	-	-	-	-	1 0,14	-	-	-
II	TUMORES	Nº 0/00	25 0,16	-	-	-	-	-	-	-	-	-	1 0,09	3 0,29	2 0,23	1 0,12	1 0,15	3 0,43	5 0,68	7 1,17	2 0,35
III	ENF.SANGRE Y ORGAN.HEMATOPOYETICOS Y TRS.MEC.INMUNIDAD	Nº 0/00	-	-	-	-	-	-	-	-	-	-	-	-	-	-	-	-	-	-	-
IV	ENF.ENDOCRINAS,NUTRICIONALES Y METABOLICAS	Nº 0/00	5 0,03	-	-	-	-	-	-	-	-	-	-	-	-	-	-	-	-	1 0,17	4 0,70
V	TRASTORNOS MENTALES Y DEL COMPORTAMIENTO	Nº 0/00	6 0,04	-	-	-	-	-	-	-	-	-	-	-	-	-	-	-	-	1 0,17	5 0,88
VI	ENFERMEDADES DEL SISTEMA NERVIOSO	Nº 0/00	10 0,06	-	-	-	-	-	-	-	-	-	-	-	-	1 0,12	-	-	1 0,14	-	8 1,40
VII	ENFERMEDADES DEL OJO Y SUS ANEXOS	Nº 0/00	-	-	-	-	-	-	-	-	-	-	-	-	-	-	-	-	-	-	-
VIII	ENFERMEDADES DEL OIDO Y APOFISIS MASTOIDES	Nº 0/00	-	-	-	-	-	-	-	-	-	-	-	-	-	-	-	-	-	-	-
IX	ENFERMEDADES DEL SISTEMA CIRCULATORIO	Nº 0/00	35 0,22	-	-	-	-	-	-	-	-	-	-	-	-	-	-	-	4 0,54	6 1,00	25 4,38
X	ENFERMEDADES DEL SISTEMA RESPIRATORIO	Nº 0/00	10 0,06	-	-	-	-	-	-	-	-	1 0,08	-	-	-	-	-	1 0,14	1 0,14	1 0,17	6 1,05
XI	ENFERMEDADES DEL SISTEMA DIGESTIVO	Nº 0/00	5 0,03	-	-	-	-	-	-	-	-	-	-	-	-	1 0,12	1 0,15	1 0,14	1 0,14	-	1 0,18
XII	ENFERMEDADES DE LA PIEL Y TEJIDO SUBCUTANEO	Nº 0/00	1 0,01	-	-	-	-	-	-	-	-	-	-	-	-	-	-	-	-	-	1 0,18
XIII	ENF.DEL SISTEMA OSTEOMUSCULAR Y TEJ.CONJUNTIVO	Nº 0/00	5 0,03	-	-	-	-	-	-	-	-	-	-	-	-	-	-	-	1 0,14	1 0,17	3 0,53
XIV	ENFERMEDADES DEL SISTEMA GENITOURINARIO	Nº 0/00	4 0,03	-	-	-	-	-	-	-	-	-	-	-	-	-	-	-	-	1 0,17	3 0,53
XV	EMBARAZO,PARTO Y PUERPERIO	Nº 0/00	-	-	-	-	-	-	-	-	-	-	-	-	-	-	-	-	-	-	-
XVI	CIERTAS AFECCIONES ORIGINADAS PERIODO PERINATAL	Nº 0/00	-	-	-	-	-	-	-	-	-	-	-	-	-	-	-	-	-	-	-
XVII	MALFORMAC.CONGENITAS,DEFORMIDADES Y ANOMAL.CROMOSOMICAS	Nº 0/00	1 0,01	-	-	-	-	-	-	-	-	-	-	-	1 0,12	-	-	-	-	-	-
XVIII	SINT,SIG Y HALLAZ ANOR CLI Y DE LAB, NO CLAS OTRA PARTE	Nº 0/00	5 0,03	-	-	-	-	-	-	-	-	-	-	-	-	-	-	-	-	-	5 0,88
XX	CAUSAS EXTERNAS DE MORTALIDAD	Nº 0/00	1 0,01	-	-	-	-	-	-	-	-	-	-	-	-	-	-	-	-	1 0,17	-
XXI	FACTORES QUE INFLUYEN EN SALUD Y CONTACTOS SERV.SALUD	Nº 0/00	-	-	-	-	-	-	-	-	-	-	-	-	-	-	-	-	-	-	-
XXII	CODIGOS PARA PROPOSITOS ESPECIALES	Nº 0/00	-	-	-	-	-	-	-	-	-	-	-	-	-	-	-	-	-	-	-
	TOTAL MUJERES	Nº 0/00	114 0,71	-	-	-	-	-	-	-	-	1 0,08	1 0,09	3 0,29	3 0,35	3 0,36	2 0,29	6 0,86	13 1,77	19 3,17	63 11,03

NOTA: El Capítulo XIX "Traumatismos, envenenamientos y algunas otras consecuencias de causas externas" no se utiliza como causa básica de defunción y se identifican en el Capítulo XX las causas externas de las afecciones clasificadas en el Capítulo XIX

DEFUNCIONES EN LA RIOJA* - SEGÚN GRUPO DE CAUSA, SEXO Y EDAD - AÑO 2010 – MARZO – AMBOS SEXOS

(Grandes Grupos de Enfermedades según la Clasificación Internacional de Enfermedades, décima revisión (CIE 10), cifras absolutas y tasas específicas por mil habitantes)

CAUSA DEFUNCIÓN			TOTAL	0-4	5-9	10-14	15-19	20-24	25-29	30-34	35-39	40-44	45-49	50-54	55-59	60-64	65-69	70-74	75-79	80-84	85 y+
I	ENFERMEDADES INFECCIOSAS Y PARASITARIAS	Nº	2	-	-	-	-	-	-	-	-	-	1	-	-	-	-	1	-	-	-
		0/00	0,01											0,04					0,08		
II	TUMORES	Nº	65	-	-	-	-	-	-	-	-	-	1	4	4	3	6	7	15	16	9
		0/00	0,20											0,04	0,19	0,22	0,18	0,45	0,54	1,13	1,60
III	ENF.SANGRE Y ORGAN.HEMATOPOYETICOS Y TRS.MEC.INMUNIDAD	Nº	1	-	-	-	-	-	-	-	-	-	-	-	-	-	-	-	-	1	-
		0/00	0,00																		0,10
IV	ENF.ENDOCRINAS,NUTRICIONALES Y METABOLICAS	Nº	8	-	-	-	-	-	-	-	-	-	-	1	-	-	-	-	-	1	6
		0/00	0,02												0,05						0,10
V	TRASTORNOS MENTALES Y DEL COMPORTAMIENTO	Nº	8	-	-	-	-	-	-	-	-	-	-	-	-	-	-	-	-	2	6
		0/00	0,02																		0,20
VI	ENFERMEDADES DEL SISTEMA NERVIOSO	Nº	16	-	-	-	-	-	-	-	-	1	-	-	-	1	-	-	2	2	10
		0/00	0,05										0,04				0,06			0,15	0,20
VII	ENFERMEDADES DEL OJO Y SUS ANEXOS	Nº	-	-	-	-	-	-	-	-	-	-	-	-	-	-	-	-	-	-	-
		0/00																			
VIII	ENFERMEDADES DEL OIDO Y APOFISIS MASTOIDES	Nº	-	-	-	-	-	-	-	-	-	-	-	-	-	-	-	-	-	-	-
		0/00																			
IX	ENFERMEDADES DEL SISTEMA CIRCULATORIO	Nº	72	-	-	-	-	-	-	-	-	2	-	2	2	-	4	-	10	8	44
		0/00	0,22										0,08		0,09	0,11		0,30		0,76	0,80
X	ENFERMEDADES DEL SISTEMA RESPIRATORIO	Nº	28	-	-	-	-	-	-	-	-	1	-	-	-	-	1	1	8	4	13
		0/00	0,09										0,04					0,07	0,08	0,61	0,40
XI	ENFERMEDADES DEL SISTEMA DIGESTIVO	Nº	12	-	-	-	-	-	-	-	-	-	1	-	1	1	2	1	1	1	4
		0/00	0,04											0,04		0,06	0,06	0,15	0,08	0,08	0,10
XII	ENFERMEDADES DE LA PIEL Y TEJIDO SUBCUTANEO	Nº	1	-	-	-	-	-	-	-	-	-	-	-	-	-	-	-	-	-	1
		0/00	0,00																		
XIII	ENF.DEL SISTEMA OSTEOMUSCULAR Y TEJ.CONJUNTIVO	Nº	6	-	-	-	-	-	-	-	-	-	-	-	-	-	-	-	2	1	3
		0/00	0,02																	0,15	0,10
XIV	ENFERMEDADES DEL SISTEMA GENITOURINARIO	Nº	5	-	-	-	-	-	-	-	-	-	-	-	-	-	-	-	-	2	3
		0/00	0,02																		0,20
XV	EMBARAZO,PARTO Y PUERPERIO	Nº	-	-	-	-	-	-	-	-	-	-	-	-	-	-	-	-	-	-	-
		0/00																			
XVI	CIERTAS AFECCIONES ORIGINADAS PERIODO PERINATAL	Nº	-	-	-	-	-	-	-	-	-	-	-	-	-	-	-	-	-	-	-
		0/00																			
XVII	MALFORMAC.CONGENITAS,DEFORMIDADES Y ANOMAL.CROMOSOMICAS	Nº	1	-	-	-	-	-	-	-	-	-	-	-	1	-	-	-	-	-	-
		0/00	0,00													0,06					
XVIII	SINT,SIG Y HALLAZ ANOR CLI Y DE LAB, NO CLAS OTRA PARTE	Nº	5	-	-	-	-	-	-	-	-	-	-	-	-	-	-	-	-	-	5
		0/00	0,02																		
XX	CAUSAS EXTERNAS DE MORTALIDAD	Nº	6	-	-	-	-	-	-	-	-	-	1	-	-	1	-	1	-	2	1
		0/00	0,02											0,04			0,06		0,08		0,20
XXI	FACTORES QUE INFLUYEN EN SALUD Y CONTACTOS SERV.SALUD	Nº	-	-	-	-	-	-	-	-	-	-	-	-	-	-	-	-	-	-	-
		0/00																			
XXII	CODIGOS PARA PROPOSITOS ESPECIALES	Nº	-	-	-	-	-	-	-	-	-	-	-	-	-	-	-	-	-	-	-
		0/00																			
TOTAL GENERAL		Nº	236	-	-	-	-	-	-	-	-	4	4	7	8	6	13	11	38	40	105
		0/00	0,73									0,16	0,16	0,33	0,45	0,36	0,97	0,85	2,87	3,99	12,46

NOTA: El Capítulo XIX "Traumatismos, envenenamientos y algunas otras consecuencias de causas externas" no se utiliza como causa básica de defunción y se identifican en el Capítulo XX las causas externas de las afecciones clasificadas en el Capítulo XIX.

DEFUNCIONES EN LA RIOJA* - SEGÚN GRUPO DE CAUSA, SEXO Y EDAD - AÑO 2010 – ABRIL – VARONES

(Grandes Grupos de Enfermedades según la Clasificación Internacional de Enfermedades, décima revisión (CIE 10), cifras absolutas y tasas específicas por mil habitantes)

CAUSA DEFUNCIÓN			TOTAL	0-4	5-9	10-14	15-19	20-24	25-29	30-34	35-39	40-44	45-49	50-54	55-59	60-64	65-69	70-74	75-79	80-84	85 y+
I	ENFERMEDADES INFECCIOSAS Y PARASITARIAS	Nº	3	-	-	-	-	-	1	-	-	-	-	-	-	-	-	-	1	1	-
		0/00	0,02							0,08										0,17	0,25
II	TUMORES	Nº	36	-	-	-	-	-	-	-	-	-	1	2	4	3	5	5	7	6	3
		0/00	0,22										0,08	0,18	0,44	0,36	0,76	0,84	1,19	1,49	1,10
III	ENF.SANGRE Y ORGAN.HEMATOPOYETICOS Y TRS.MEC.INMUNIDAD	Nº	-	-	-	-	-	-	-	-	-	-	-	-	-	-	-	-	-	-	-
		0/00																			
IV	ENF.ENDOCRINAS,NUTRICIONALES Y METABOLICAS	Nº	3	-	-	-	-	-	-	-	-	-	-	-	-	-	1	-	2	-	-
		0/00	0,02														0,15		0,34		
V	TRASTORNOS MENTALES Y DEL COMPORTAMIENTO	Nº	2	-	-	-	-	-	-	-	-	-	1	-	-	-	-	-	-	-	1
		0/00	0,01										0,08								
VI	ENFERMEDADES DEL SISTEMA NERVIOSO	Nº	4	-	-	-	-	-	-	-	-	-	-	-	-	-	-	-	-	2	2
		0/00	0,02																		0,50
VII	ENFERMEDADES DEL OJO Y SUS ANEXOS	Nº	-	-	-	-	-	-	-	-	-	-	-	-	-	-	-	-	-	-	-
		0/00																			
VIII	ENFERMEDADES DEL OIDO Y APOFISIS MASTOIDES	Nº	-	-	-	-	-	-	-	-	-	-	-	-	-	-	-	-	-	-	-
		0/00																			
IX	ENFERMEDADES DEL SISTEMA CIRCULATORIO	Nº	31	-	-	-	-	-	-	-	-	-	-	-	-	-	-	3	7	2	19
		0/00	0,19															0,50	1,19	0,50	6,99
X	ENFERMEDADES DEL SISTEMA RESPIRATORIO	Nº	15	-	-	-	-	-	-	-	-	-	-	-	-	1	-	1	3	4	6
		0/00	0,09													0,12		0,17	0,51	1,00	2,21
XI	ENFERMEDADES DEL SISTEMA DIGESTIVO	Nº	6	-	-	-	-	-	-	-	-	-	-	-	-	2	1	-	2	-	1
		0/00	0,04													0,24	0,15		0,34		0,37
XII	ENFERMEDADES DE LA PIEL Y TEJIDO SUBCUTANEO	Nº	-	-	-	-	-	-	-	-	-	-	-	-	-	-	-	-	-	-	-
		0/00																			
XIII	ENF.DEL SISTEMA OSTEOMUSCULAR Y TEJ.CONJUNTIVO	Nº	-	-	-	-	-	-	-	-	-	-	-	-	-	-	-	-	-	-	-
		0/00																			
XIV	ENFERMEDADES DEL SISTEMA GENITOURINARIO	Nº	4	-	-	-	-	-	-	-	-	-	-	-	-	-	-	1	1	1	1
		0/00	0,02															0,17	0,17	0,25	0,37
XV	EMBARAZO,PARTO Y PUERPERIO	Nº	-	-	-	-	-	-	-	-	-	-	-	-	-	-	-	-	-	-	-
		0/00																			
XVI	CIERTAS AFECCIONES ORIGINADAS PERIODO PERINATAL	Nº	-	-	-	-	-	-	-	-	-	-	-	-	-	-	-	-	-	-	-
		0/00																			
XVII	MALFORMAC.CONGENITAS,DEFORMIDADES Y ANOMAL.CROMOSOMICAS	Nº	-	-	-	-	-	-	-	-	-	-	-	-	-	-	-	-	-	-	-
		0/00																			
XVIII	SINT,SIG Y HALLAZ ANOR CLI Y DE LAB, NO CLAS OTRA PARTE	Nº	-	-	-	-	-	-	-	-	-	-	-	-	-	-	-	-	-	-	-
		0/00																			
XX	CAUSAS EXTERNAS DE MORTALIDAD	Nº	6	-	-	-	-	-	1	-	-	-	-	-	1	-	2	-	-	2	-
		0/00	0,04						0,08						0,11		0,30			0,50	
XXI	FACTORES QUE INFLUYEN EN SALUD Y CONTACTOS SERV.SALUD	Nº	-	-	-	-	-	-	-	-	-	-	-	-	-	-	-	-	-	-	-
		0/00																			
XXII	CODIGOS PARA PROPOSITOS ESPECIALES	Nº	-	-	-	-	-	-	-	-	-	-	-	-	-	-	-	-	-	-	-
		0/00																			
TOTAL VARONES		Nº	110	-	-	-	-	-	2	-	-	-	2	2	5	6	9	10	23	18	33
		0/00	0,68						0,16				0,16	0,18	0,54	0,73	1,36	1,68	3,92	4,48	12,15

NOTA: El Capítulo XIX "Traumatismos, envenenamientos y algunas otras consecuencias de causas externas" no se utiliza como causa básica de defunción y se identifican en el Capítulo XX las causas externas de las afecciones clasificadas en el Capítulo XIX.

DEFUNCIONES EN LA RIOJA* - SEGÚN GRUPO DE CAUSA, SEXO Y EDAD - AÑO 2010 – ABRIL – MUJERES

(Grandes Grupos de Enfermedades según la Clasificación Internacional de Enfermedades, décima revisión (CIE 10), cifras absolutas y tasas específicas por mil habitantes)

CAUSA DEFUNCIÓN			TOTAL	0-4	5-9	10-14	15-19	20-24	25-29	30-34	35-39	40-44	45-49	50-54	55-59	60-64	65-69	70-74	75-79	80-84	85 y+
I	ENFERMEDADES INFECCIOSAS Y PARASITARIAS	Nº 0/00	-	-	-	-	-	-	-	-	-	-	-	-	-	-	-	-	-	-	-
II	TUMORES	Nº 0/00	26 0,16	-	-	-	-	-	-	-	-	-	-	3 0,29	1 0,12	4 0,48	1 0,15	3 0,43	5 0,68	2 0,33	7 1,23
III	ENF.SANGRE Y ORGAN.HEMATOPOYETICOS Y TRS.MEC.INMUNIDAD	Nº 0/00	-	-	-	-	-	-	-	-	-	-	-	-	-	-	-	-	-	-	-
IV	ENF.ENDOCRINAS,NUTRICIONALES Y METABOLICAS	Nº 0/00	3 0,02	-	-	-	-	-	-	-	-	-	-	-	-	1 0,12	-	-	-	2 0,33	-
V	TRASTORNOS MENTALES Y DEL COMPORTAMIENTO	Nº 0/00	8 0,05	-	-	-	-	-	-	-	-	-	-	-	-	-	-	-	1 0,14	-	7 1,23
VI	ENFERMEDADES DEL SISTEMA NERVIOSO	Nº 0/00	11 0,07	-	-	-	-	-	-	-	-	-	-	-	-	-	1 0,15	1 0,14	-	3 0,50	6 1,05
VII	ENFERMEDADES DEL OJO Y SUS ANEXOS	Nº 0/00	-	-	-	-	-	-	-	-	-	-	-	-	-	-	-	-	-	-	-
VIII	ENFERMEDADES DEL OIDO Y APOFISIS MASTOIDES	Nº 0/00	-	-	-	-	-	-	-	-	-	-	-	-	-	-	-	-	-	-	-
IX	ENFERMEDADES DEL SISTEMA CIRCULATORIO	Nº 0/00	42 0,26	-	-	-	-	-	-	-	-	-	-	-	-	2 0,24	-	-	1 0,14	9 1,50	30 5,25
X	ENFERMEDADES DEL SISTEMA RESPIRATORIO	Nº 0/00	5 0,03	-	-	-	-	-	-	-	-	-	-	-	-	-	-	1 0,14	-	-	4 0,70
XI	ENFERMEDADES DEL SISTEMA DIGESTIVO	Nº 0/00	4 0,03	-	-	-	-	-	-	-	-	-	-	-	-	-	-	-	-	2 0,33	2 0,35
XII	ENFERMEDADES DE LA PIEL Y TEJIDO SUBCUTANEO	Nº 0/00	-	-	-	-	-	-	-	-	-	-	-	-	-	-	-	-	-	-	-
XIII	ENF.DEL SISTEMA OSTEOMUSCULAR Y TEJ.CONJUNTIVO	Nº 0/00	-	-	-	-	-	-	-	-	-	-	-	-	-	-	-	-	-	-	-
XIV	ENFERMEDADES DEL SISTEMA GENITOURINARIO	Nº 0/00	2 0,01	-	-	-	-	-	-	-	-	-	-	-	-	-	1 0,15	-	-	-	1 0,18
XV	EMBARAZO,PARTO Y PUERPERIO	Nº 0/00	-	-	-	-	-	-	-	-	-	-	-	-	-	-	-	-	-	-	-
XVI	CIERTAS AFECCIONES ORIGINADAS PERIODO PERINATAL	Nº 0/00	-	-	-	-	-	-	-	-	-	-	-	-	-	-	-	-	-	-	-
XVII	MALFORMAC.CONGENITAS,DEFORMIDADES Y ANOMAL.CROMOSOMICAS	Nº 0/00	-	-	-	-	-	-	-	-	-	-	-	-	-	-	-	-	-	-	-
XVIII	SINT,SIG Y HALLAZ ANOR CLI Y DE LAB, NO CLAS OTRA PARTE	Nº 0/00	1 0,01	-	-	-	-	-	-	-	-	-	-	-	-	-	-	-	-	-	1 0,18
XX	CAUSAS EXTERNAS DE MORTALIDAD	Nº 0/00	2 0,01	-	-	-	-	-	-	-	-	-	-	-	-	-	-	-	-	-	2 0,35
XXI	FACTORES QUE INFLUYEN EN SALUD Y CONTACTOS SERV.SALUD	Nº 0/00	-	-	-	-	-	-	-	-	-	-	-	-	-	-	-	-	-	-	-
XXII	CODIGOS PARA PROPOSITOS ESPECIALES	Nº 0/00	-	-	-	-	-	-	-	-	-	-	-	-	-	-	-	-	-	-	-
TOTAL MUJERES			Nº 0/00	104 0,65	-	-	-	-	-	-	-	-	-	3 0,29	1 0,12	7 0,85	3 0,44	5 0,72	7 0,95	18 3,00	60 10,50

NOTA: El Capítulo XIX "Traumatismos, envenenamientos y algunas otras consecuencias de causas externas" no se utiliza como causa básica de defunción y se identifican en el Capítulo XX las causas externas de las afecciones clasificadas en el Capítulo XIX.

DEFUNCIONES EN LA RIOJA* - SEGÚN GRUPO DE CAUSA, SEXO Y EDAD - AÑO 2010 – ABRIL – AMBOS SEXOS

(Grandes Grupos de Enfermedades según la Clasificación Internacional de Enfermedades, décima revisión (CIE 10), cifras absolutas y tasas específicas por mil habitantes)

CAUSA DEFUNCIÓN			TOTAL	0-4	5-9	10-14	15-19	20-24	25-29	30-34	35-39	40-44	45-49	50-54	55-59	60-64	65-69	70-74	75-79	80-84	85 y+
I	ENFERMEDADES INFECCIOSAS Y PARASITARIAS	Nº	3	-	-	-	-	-	1	-	-	-	-	-	-	-	-	-	1	1	-
		0/00	0,01							0,04										0,08	0,10
II	TUMORES	Nº	62	-	-	-	-	-	-	-	-	-	1	5	5	7	6	8	12	8	10
		0/00	0,19										0,04	0,24	0,28	0,42	0,45	0,62	0,91	0,80	1,19
III	ENF.SANGRE Y ORGAN.HEMATOPOYETICOS Y TRS.MEC.INMUNIDAD	Nº	-	-	-	-	-	-	-	-	-	-	-	-	-	-	-	-	-	-	-
		0/00																			
IV	ENF.ENDOCRINAS,NUTRICIONALES Y METABOLICAS	Nº	6	-	-	-	-	-	-	-	-	-	-	-	-	1	1	-	2	2	-
		0/00	0,02													0,06	0,07		0,15	0,20	
V	TRASTORNOS MENTALES Y DEL COMPORTAMIENTO	Nº	10	-	-	-	-	-	-	-	-	-	1	-	-	-	-	-	1	-	8
		0/00	0,03										0,04						0,08		0,95
VI	ENFERMEDADES DEL SISTEMA NERVIOSO	Nº	15	-	-	-	-	-	-	-	-	-	-	-	-	-	-	1	1	5	8
		0/00	0,05															0,07	0,08		0,50
VII	ENFERMEDADES DEL OJO Y SUS ANEXOS	Nº	-	-	-	-	-	-	-	-	-	-	-	-	-	-	-	-	-	-	-
		0/00																			
VIII	ENFERMEDADES DEL OIDO Y APOFISIS MASTOIDES	Nº	-	-	-	-	-	-	-	-	-	-	-	-	-	-	-	-	-	-	-
		0/00																			
IX	ENFERMEDADES DEL SISTEMA CIRCULATORIO	Nº	73	-	-	-	-	-	-	-	-	-	-	-	-	2	-	3	8	11	49
		0/00	0,23													0,12		0,23	0,61	1,10	5,81
X	ENFERMEDADES DEL SISTEMA RESPIRATORIO	Nº	20	-	-	-	-	-	-	-	-	-	-	-	-	1	-	2	3	4	10
		0/00	0,06													0,06		0,16	0,23	0,40	1,19
XI	ENFERMEDADES DEL SISTEMA DIGESTIVO	Nº	10	-	-	-	-	-	-	-	-	-	-	-	-	2	1	-	2	2	3
		0/00	0,03													0,12	0,07		0,15	0,20	0,36
XII	ENFERMEDADES DE LA PIEL Y TEJIDO SUBCUTANEO	Nº	-	-	-	-	-	-	-	-	-	-	-	-	-	-	-	-	-	-	-
		0/00																			
XIII	ENF.DEL SISTEMA OSTEOMUSCULAR Y TEJ.CONJUNTIVO	Nº	-	-	-	-	-	-	-	-	-	-	-	-	-	-	-	-	-	-	-
		0/00																			
XIV	ENFERMEDADES DEL SISTEMA GENITOURINARIO	Nº	6	-	-	-	-	-	-	-	-	-	-	-	-	-	1	1	1	1	2
		0/00	0,02														0,07	0,08	0,08	0,10	0,24
XV	EMBARAZO,PARTO Y PUERPERIO	Nº	-	-	-	-	-	-	-	-	-	-	-	-	-	-	-	-	-	-	-
		0/00																			
XVI	CIERTAS AFECCIONES ORIGINADAS PERIODO PERINATAL	Nº	-	-	-	-	-	-	-	-	-	-	-	-	-	-	-	-	-	-	-
		0/00																			
XVII	MALFORMAC.CONGENITAS,DEFORMIDADES Y ANOMAL.CROMOSOMICAS	Nº	-	-	-	-	-	-	-	-	-	-	-	-	-	-	-	-	-	-	-
		0/00																			
XVIII	SINT,SIG Y HALLAZ ANOR CLI Y DE LAB, NO CLAS OTRA PARTE	Nº	1	-	-	-	-	-	-	-	-	-	-	-	-	-	-	-	-	-	1
		0/00	0,00																		
XX	CAUSAS EXTERNAS DE MORTALIDAD	Nº	8	-	-	-	-	-	1	-	-	-	-	-	1	-	2	-	-	2	2
		0/00	0,02						0,04						0,06		0,15			0,20	0,24
XXI	FACTORES QUE INFLUYEN EN SALUD Y CONTACTOS SERV.SALUD	Nº	-	-	-	-	-	-	-	-	-	-	-	-	-	-	-	-	-	-	-
		0/00																			
XXII	CODIGOS PARA PROPOSITOS ESPECIALES	Nº	-	-	-	-	-	-	-	-	-	-	-	-	-	-	-	-	-	-	-
		0/00																			
TOTAL GENERAL		Nº	214	-	-	-	-	-	2	-	-	-	2	5	6	13	12	15	30	36	93
		0/00	0,67						0,08				0,08	0,24	0,34	0,79	0,89	1,16	2,27	3,59	11,03

NOTA: El Capítulo XIX "Traumatismos, envenenamientos y algunas otras consecuencias de causas externas" no se utiliza como causa básica de defunción y se identifican en el Capítulo XX las causas externas de las afecciones clasificadas en el Capítulo XIX.

SITUACIÓN DE LAS ENFERMEDADES DE DECLARACIÓN OBLIGATORIA. AÑO 2010. SEMANAS 44 a 47

	Semana 44				Semana 45				Semana 46				Semana 47			
	Casos	Cas. Ac	I.E.	I.E. Ac	Casos	Cas. Ac	I.E.	I.E. Ac	Casos	Cas. Ac	I.E.	I.E. Ac	Casos	Cas. Ac	I.E.	I.E. Ac
BOTULISMO	0	0	*	0	0	0	*	0	0	0	*	0	0	0	*	0
F. TIFOIDEA Y PARATIF.	0	1	*	0,5	0	1	*	0,5	0	1	*	0,5	0	1	*	0,5
SHIGELOSIS	0	0	*	0	0	0	*	0	0	0	*	0	0	0	*	0
TRIQUINOSIS	0	0	*	0	0	0	*	0	0	0	*	0	0	0	*	0
ENF.TRANS. ALIMENTOS	2	79	2	1,2	1	80	1	1,21	1	81	*	1,23	0	81	0	1,23
PROC.DIARREICOS, OTROS	230	9692	0,63	0,66	209	9901	0,46	0,66	179	10080	0,38	0,65	206	10286	0,5	0,65
ENF. MENINGOCÓCICA	0	3	*	0,6	0	3	*	0,6	0	3	*	0,6	0	3	*	0,6
GRIPE	11	502	0,02	0,07	13	515	0,02	0,08	16	531	0,03	0,08	33	564	0,08	0,08
IRA	845	49681	0,42	0,64	801	50482	0,36	0,63	1236	51718	0,56	0,63	1177	52895	0,57	0,63
LEGIONELOSIS	0	10	0	1,25	0	10	0	1,25	2	12	*	1,5	0	12	*	1,5
MENING. TUBERCULOSA	0	1	*	1	0	1	*	1	0	1	*	1	0	1	*	1
TUBERCULOSIS RESPIR.	1	32	1	0,74	1	33	1	0,77	0	33	0	0,75	2	35	1	0,76
TUBERCULOSIS OTRAS	1	12	1	0,71	1	13	1	0,76	0	13	0	0,76	0	13	0	0,72
VARICELA	6	667	0,86	0,66	5	672	0,31	0,65	4	676	0,27	0,65	11	687	0,92	0,65
INF. GONOCÓCICA	0	7	0	1,17	0	7	0	1	0	7	*	1	0	7	0	1
SÍFILIS	0	7	0	1,4	0	7	0	1,4	0	7	*	1,4	0	7	0	1,4
PAROTIDITIS INFECC.	0	7	0	0,08	0	7	0	0,08	0	7	*	0,08	0	7	0	0,08
RUBEOLA	0	0	*	*	0	0	*	*	0	0	*	*	0	0	*	*
SARAMPIÓN	0	0	*	0	0	0	*	0	0	0	*	0	0	0	*	0
TÉTANOS	0	0	*	*	0	0	*	*	0	0	*	*	0	0	*	*
TOS FERINA	0	8	*	2,67	0	8	*	2,67	0	8	0	2,67	2	10	2	5
BRUCELOSIS	0	0	*	0	0	0	*	0	0	0	*	0	0	0	*	0
CARBUNCO	0	0	*	*	0	0	*	*	0	0	*	*	0	0	*	*
EQUINOCOCOSIS	0	0	0	0	0	0	*	0	0	0	0	0	0	0	*	0
F. EXANT. MEDIT.	0	2	*	0,29	0	2	*	0,29	0	2	*	0,29	0	2	*	0,29
HEPATITIS A	1	19	*	2,71	1	20	1	2,5	2	22	2	2,75	0	22	*	2,75
HEPATITIS B	0	2	0	0,5	1	3	1	0,75	0	3	*	0,75	0	3	0	0,75
HEPATITIS OTRAS	0	3	*	0,75	0	3	*	0,75	0	3	*	0,75	0	3	*	0,75
PALUDISMO	0	3	*	1	0	3	*	1	0	3	*	1	0	3	*	1
SÍFILIS CONGÉNITA	0	0	*	*	0	0	*	*	0	0	*	*	0	0	*	*

I.E.: Índice Epidémico para una enfermedad es la razón entre los casos presentados en la semana correspondiente (o los casos acumulados hasta dicha semana si se trata del I.E. acumulado) y los casos que se esperan o prevén (mediana del quinquenio anterior) para la misma semana. Si el valor del índice se encuentra entre 0,76 y 1,24: se considera normal; si es menor o igual a 0,75: incidencia baja; si es mayor o igual a 1,25: incidencia alta. En enfermedades de baja incidencia este índice no es de utilidad, dado que pequeñas oscilaciones en el número de casos producen grandes variaciones en dicho índice. * Operación no realizable por ser el denominador 0. Cas. Ac: casos acumulados hasta la semana. I.E. Ac: Índice epidémico acumulado. Fuente: Registro de Enfermedades de Declaración Obligatoria. Dirección General de Salud Pública y Consumo de La Rioja.

SITUACIÓN DE LAS ENFERMEDADES DE DECLARACIÓN OBLIGATORIA. AÑO 2010. SEMANAS 48 a 52

	48				49				50				51				52			
	Casos	Cas. Ac	I.E.	I.E. Ac	Casos	Cas. Ac	I.E.	I.E. Ac	Casos	Cas. Ac	I.E.	I.E. Ac	Casos	Cas. Ac	I.E.	I.E. Ac	Casos	Cas. Ac	I.E.	I.E. Ac
BOTULISMO	0	0	*	0	0	0	*	0	0	0	*	0	0	0	*	0	0	0	*	0
F. TIFOIDEA Y PARATIF.	0	1	*	0,5	0	1	*	0,5	0	1	*	0,5	0	1	*	0,5	0	1	*	0,5
SHIGELOSIS	0	0	*	0	0	0	*	0	0	0	*	0	0	0	*	0	0	0	*	0
TRIQUINOSIS	0	0	*	0	0	0	*	0	0	0	*	0	0	0	*	0	0	0	*	0
ENF.TRANS. ALIMENTOS	0	81	0	1,23	0	81	*	1,23	1	82	*	1,24	0	82	*	1,24	0	82	*	1,24
PROC.DIARREICOS, OTROS	186	10472	0,46	0,65	124	10596	0,42	0,65	186	10782	0,47	0,65	135	10917	0,42	0,65	194	11111	0,48	0,65
ENF. MENINGOCÓCICA	0	3	*	0,6	0	3	0	0,6	0	3	*	0,6	0	3	*	0,6	0	3	*	0,6
GRIPE	32	596	0,12	0,08	40	636	0,33	0,09	96	732	0,74	0,1	216	948	1,46	0,13	487	1435	3,12	0,19
IRA	1174	54069	0,55	0,63	931	55000	0,52	0,63	1459	56459	0,64	0,63	1518	57977	0,79	0,63	2165	60142	1,21	0,64
LEGIONELOSIS	1	13	*	1,63	0	13	*	1,63	0	13	0	1,63	0	13	*	1,63	0	13	*	1,63
MENING. TUBERCULOSA	0	1	*	1	0	1	*	1	0	1	*	1	0	1	*	1	0	1	*	1
TUBERCULOSIS RESPIR.	1	36	0,5	0,78	0	36	0	0,77	2	38	2	0,79	0	38	0	0,76	0	38	0	0,75
TUBERCULOSIS OTRAS	0	13	0	0,72	0	13	0	0,72	1	14	1	0,78	0	14	0	0,74	0	14	*	0,74
VARICELA	3	690	0,13	0,64	8	698	0,62	0,64	7	705	0,14	0,63	2	707	0,07	0,63	10	717	0,48	0,62
INF. GONOCÓCICA	0	7	*	1	0	7	*	1	0	7	0	1	0	7	0	1	2	9	2	1,29
SÍFILIS	1	8	*	1,6	0	8	*	1,6	0	8	0	1,6	0	8	*	1,6	0	8	0	1,33
PAROTIDITIS INFECC.	0	7	0	0,08	1	8	0,13	0,09	2	10	0,4	0,12	0	10	0	0,12	0	10	0	0,11
RUBEOLA	0	0	*	*	0	0	*	*	0	0	*	*	0	0	*	*	0	0	*	*
SARAMPIÓN	0	0	*	0	0	0	*	0	0	0	0	0	0	0	0	0	0	0	0	0
TÉTANOS	0	0	*	*	0	0	*	*	0	0	*	*	0	0	*	*	0	0	*	*
TOS FERINA	1	11	0,25	2,75	1	12	1	3	0	12	*	3	0	12	*	3	0	12	*	3
BRUCELOSIS	0	0	*	0	0	0	*	0	0	0	*	0	0	0	*	0	0	0	*	0
CARBUNCO	0	0	*	*	0	0	*	*	0	0	*	*	0	0	*	*	0	0	*	*
EQUINOCOCOSIS	0	0	0	0	0	0	*	0	0	0	*	0	0	0	*	0	0	0	0	0
F. EXANT. MEDIT.	0	2	*	0,29	0	2	*	0,29	0	2	*	0,29	0	2	*	0,29	0	2	*	0,29
HEPATITIS A	0	22	*	2,75	0	22	0	2,75	0	22	*	2,75	0	22	*	2,75	1	23	*	2,88
HEPATITIS B	0	3	*	0,75	0	3	*	0,75	0	3	*	0,75	0	3	0	0,75	0	3	0	0,75
HEPATITIS OTRAS	1	4	*	1	0	4	*	1	0	4	*	1	0	4	*	1	0	4	*	1
PALUDISMO	2	5	*	1,67	0	5	0	1,25	0	5	0	1,25	0	5	*	1,25	0	5	*	1,25
SÍFILIS CONGÉNITA	0	0	*	*	0	0	*	*	0	0	*	*	0	0	*	*	0	0	*	*

I.E.: Índice Epidémico para una enfermedad es la razón entre los casos presentados en la semana correspondiente (o los casos acumulados hasta dicha semana si se trata del I.E. acumulado) y los casos que se esperan o prevén (mediana del quinquenio anterior) para la misma semana. Si el valor del índice se encuentra entre 0,76 y 1,24: se considera normal; si es menor o igual a 0,75: incidencia baja; si es mayor o igual a 1,25: incidencia alta. En enfermedades de baja incidencia este índice no es de utilidad, dado que pequeñas oscilaciones en el número de casos producen grandes variaciones en dicho índice. * Operación no realizable por ser el denominador 0. Cas. Ac: casos acumulados hasta la semana. I.E. Ac: Índice epidémico acumulado. Fuente: Registro de Enfermedades de Declaración Obligatoria. Dirección General de Salud Pública y Consumo de La Rioja.

DISTRIBUCIÓN MENSUAL DE EDO POR ZONAS DE SALUD. LA RIOJA. NOVIEMBRE 2010 (TASAS POR CIENTO MIL HABITANTES)

	ALBELDA- ALBERITE 23228 Hab	ALFARO 16500 Hab	ARNEDO 18273 Hab	AUSEJO Y MURILLO 6895 Hab	CALAHORRA 34208 Hab	CAMEROS NUEVOS 1914 Hab	CAMEROS VIEJOS 713 Hab	CENICERO- NAVARRETE 10842 Hab	CERVERA RIO ALHAMA 4940 Hab	HARO. 21261 Hab	LOGROÑO 152107 Hab	NÁJERA 18048 Hab	SIETE VILLAS 487 Hab	STO. DOMINGO CALZADA 12286 Hab	TOTAL 321342 Hab
BOTULISMO	0	0	0	0	0	0	0	0	0	0	0	0	0	0	0
F. TIFOIDEA Y PARATIF.	0	0	0	0	0	0	0	0	0	0	0	0	0	0	0
SHIGELOSIS	0	0	0	0	0	0	0	0	0	0	0	0	0	0	0
TRIQUINOSIS	0	0	0	0	0	0	0	0	0	0	0	0	0	0	0
ENF.TRANS. ALIMENTOS	0	0	0	0	0	0	0	0	20,57	4,81	1,32	0	0	0	1,24
Proc.diarreicos, otros	276,24	212,99	81,98	100,14	81,56	472,94	0	718,83	41,14	264,37	290,86	413,56	0	89,17	256,14
ENF. MENINGOCÓCICA	0	0	0	0	0	0	0	0	0	0	0	0	0	0	0
GRIPE	25,12	18,26	16,4	0	2,91	0	0	9,22	0	24,04	34,14	5,59	0	8,11	22,69
IRA	1.092,42	1.168,38	869,04	286,13	1.112,65	1.103,51	142,25	2.064,33	143,98	1.523,74	1.373,07	1.374,84	0	1.078,15	1261,73
LEGIONELOSIS	0	0	0	0	0	0	0	9,22	0	0	0,66	0	0	0	0,62
MENING. TUBERCULOSA	0	0	0	0	0	0	0	0	0	0	0	0	0	0	0
TUBERCULOSIS RESPIR.	0	0	0	0	2,91	0	0	0	0	0	1,32	5,59	0	0	1,24
TUBERCULOSIS OTRAS	0	0	0	0	0	0	0	0	0	0	1,32	0	0	0	0,62
VARICELA	8,38	12,17	0	0	5,83	0	0	0	20,57	0	12,48	0	0	0	8,08
INF. GONOCÓCICA	0	0	0	0	0	0	0	0	0	0	0	0	0	0	0
SÍFILIS	0	0	0	0	0	0	0	0	0	0	0	0	0	0	0
PAROTIDITIS INFECC.	0	0	0	0	0	0	0	0	0	0	0	0	0	0	0
RUBEOLA	0	0	0	0	0	0	0	0	0	0	0	0	0	0	0
SARAMPIÓN	0	0	0	0	0	0	0	0	0	0	0	0	0	0	0
TÉTANOS	0	0	0	0	0	0	0	0	0	0	0	0	0	0	0
TOS FERINA	0	0	0	0	0	0	0	0	0	0	1,31	0	0	0	0,62
BRUCELOSIS	0	0	0	0	0	0	0	0	0	0	0	0	0	0	0
CARBUNCO	0	0	0	0	0	0	0	0	0	0	0	0	0	0	0
EQUINOCOCOSIS	0	0	0	0	0	0	0	0	0	0	0	0	0	0	0
F. EXANT. MEDIT.	0	0	0	0	0	0	0	0	0	0	0	0	0	0	0
HEPATITIS A	0	24,36	0	0	0	0	0	0	0	0	0	0	0	0	1,24
HEPATITIS B	0	0	0	0	0	0	0	0	20,57	0	0	0	0	0	0,31
HEPATITIS OTRAS	0	0	0	0	0	0	0	0	0	0	0	0	0	0	0
PALUDISMO	0	0	0	0	0	0	0	0	0	0	0	0	0	0	0

Fuente: Registro de Enfermedades de Declaración Obligatoria en La Rioja. Dirección General de Salud Pública y Consumo.

DISTRIBUCIÓN MENSUAL DE EDO POR ZONAS DE SALUD. LA RIOJA. DICIEMBRE 2010 (TASAS POR CIENTO MIL HABITANTES)

	ALBELDA- ALBERITE 23228 Hab	ALFARO 16500 Hab	ARNEDO 18273 Hab	AUSEJO Y MURILLO 6895 Hab	CALAHORRA 34208 Hab	CAMEROS NUEVOS 1914 Hab	CAMEROS VIEJOS 713 Hab	CENICERO- NAVARRETE 10842 Hab	CERVERA RIO ALHAMA 4940 Hab	HARO. 21261 Hab	LOGROÑO 152107 Hab	NAJERA 18048 Hab	SIETE VILLAS 487 Hab	STO. DOMINGO CALZADA 12286 Hab	TOTAL 321342 Hab
BOTULISMO	0	0	0	0	0	0	0	0	0	0	0	0	0	0	0
F. TIFOIDEA Y PARATIF. SHIGELOSIS	0	0	0	0	0	0	0	0	0	0	0	0	0	0	0
TRIQUINOSIS	0	0	0	0	0	0	0	0	0	0	0	0	0	0	0
ENF. TRANS. ALIMENTOS	4,19	0	0	0	0	0	0	0	0	0	0	0	0	0	0,31
Proc. diarreicos, otros	230,2	249,49	218,62	114,46	233,02	157,65	0	543,73	123,41	225,92	251,61	424,75	0	210,77	256,45
ENF. MENINGOCÓCICA	0	0	0	0	0	0	0	0	0	0	0	0	0	0	0
GRIPE	251,13	772,83	202,24	57,23	215,54	262,75	0	396,27	61,7	211,5	258,16	229,15	0	316,16	270,75
IRA	1.644,90	3.000,06	2.344,78	572,25	2.437,96	2.995,27	142,25	3.105,70	1.378,04	2.129,39	2.144,12	3.397,98	0	2.180,60	2252,71
LEGIONELOSIS	0	0	0	0	0	0	0	9,22	0	0	0	0	0	0	0,31
MENING. TUBERCULOSA	0	0	0	0	0	0	0	0	0	0	0	0	0	0	0
TUBERCULOSIS RESPIR.	0	0	0	0	0	0	0	0	0	4,81	0	0	0	16,22	1,24
TUBERCULOSIS OTRAS	0	0	0	0	0	0	0	0	0	0	0,66	0	0	0	0,31
VARICELA	20,93	36,53	0	0	2,91	0	0	73,73	0	0	5,92	5,59	0	0	9,33
INF. GONOCÓCICA	4,19	0	0	0	0	0	0	0	0	0	0,66	0	0	0	0,31
SÍFILIS	0	0	0	0	0	0	0	0	0	0	0,66	0	0	0	0,31
PAROTIDITIS INFECC.	8,38	0	0	0	0	0	0	9,22	0	0	0	0	0	0	0,93
RUBEOLA	0	0	0	0	0	0	0	0	0	0	0	0	0	0	0
SARAMPIÓN	0	0	0	0	0	0	0	0	0	0	0	0	0	0	0
TÉTANOS	0	0	0	0	0	0	0	0	0	0	0	0	0	0	0
TOS FERINA	0	0	0	0	0	0	0	0	0	0	1,32	0	0	0	0,62
BRUCELOSIS	0	0	0	0	0	0	0	0	0	0	0	0	0	0	0
CARBUNCO	0	0	0	0	0	0	0	0	0	0	0	0	0	0	0
EQUINOCOCOSIS	0	0	0	0	0	0	0	0	0	0	0	0	0	0	0
F. EXANT. MEDIT.	0	0	0	0	0	0	0	0	0	0	0	0	0	0	0
HEPATITIS A	0	0	0	0	0	0	0	0	0	0	0	0	0	8,11	0,31
HEPATITIS B	0	0	0	0	0	0	0	0	0	0	0	0	0	0	0
HEPATITIS OTRAS	0	0	0	0	0	0	0	0	0	0	0,66	0	0	0	0,31
PALUDISMO	0	0	5,47	0	0	0	0	0	0	0	0,66	0	0	0	0,62

Fuente: Registro de Enfermedades de Declaración Obligatoria en La Rioja. Dirección General de Salud Pública y Consumo

Gobierno de La Rioja
www.larioja.org



Comité editorial: Enrique Ramalle Gómara, Milagros Perucha González. Edita: Consejería de Salud. Sección de Información Sanitaria.

Gran Vía, 18 7ª planta. 26071 Logroño (La Rioja)
Envío gratuito. Solicitudes: Teléfono: 941 29 19 77.
e-mail: enrique.ramalle@larioja.org
